



「あいさつ あんしん こんきよく」～自分を好きになる旅へ～

『大地に根ざし  
未来を拓く  
人間の育成』

「進んで考え、伝え合う子」  
「やさしい心で、支え合う子」  
「心も体も、元気な子」

学校だよりNo.9 令和7年11月28日発行

## 2学期の振り返りと次年度への構想

校長 寺嶋 裕介

厳しい残暑の中で始まった2学期でしたが、今では朝の銀世界に冬の訪れを感じる季節となりました。さて、先日の保護者との個人懇談会でもお伝えしました通り、子どもたちはこの長い2学期を通して、学習や学校行事、地域とのかかわりなど、多様な経験を積み重ねてきました。時には課題に直面することもありましたが、一つひとつに試行錯誤しながら向き合い、乗り越える中で、心身ともに大きく成長を遂げています。これもひとえに、保護者・地域の皆様の温かいご理解とご協力の賜物です。この場を借りて、深く感謝申し上げます。

この時期は、これまでの教育活動を振り返り、次年度に向けて構想を練る大切なときです。

年度当初にみなさんと確認した共通のゴール（教育目標）の実現に向け、日々の教育活動に取り組んでまいりました。また、節目ごとには、子どもたちの成長した姿を、写真や言葉、各種アンケートの結果などをもとに確かめ合い、取組の方向の随時見直しを図ってきました。2学期も、生活アンケート（家庭での過ごし方の様子）や、現在実施中の保護者アンケート（学校の教育活動への評価）にご協力をお願いしております。生活アンケートは74%にご回答をいただきました。皆様の積極的なご協力に心より感謝申し上げます。アンケートは、その信頼度を担保するためにも高い回答率が不可欠です。今後ともご協力をお願いいたします。

### 生活アンケートの結果について

結果につきましては、詳細な分析資料（全7ページ）を作成し、学校HPに掲載いたしましたので、どうぞご確認ください。ここでは特に、家庭学習、スマホ・TV・ゲーム等の利用、そして睡眠時間の3点について、概要をご報告いたします。

#### 1. 家庭学習について（学習に向かう姿勢、学習時間）

【習慣化】90%以上の子どもに家庭学習が習慣化されています。

- ・日頃からの保護者の皆様の意識の高さと、低学年からの習慣の定着の賜物であると評価しております。

【学習時間】学年が上がるにつれて学習時間も増加傾向にあります。

- ・学習の難易度や量が増える高学年においては、「学習時間の量」とともに「学習方法の質」についても考えていく必要があると感じます。

※学校の家庭学習時間の推奨：学年×10分+10分

## 2. スマホ・PC・ゲーム等（使用時間、家庭内の使用ルール）について

【使用時間】「上級学年ほど使用時間が長い」「全学年、平日より休日の使用時間が長い」

※2時間以内の使用時間 ・子どもの調査 平日：約70%、休日：約55%  
 ・大人の調査 平日：約65%、休日：約40%

※アンビシャス4ルール(教育委員会・市P連推奨)：2時間以内

【使用ルール（所持している家庭のみ）】子どもと保護者の認識にズレが確認されました。

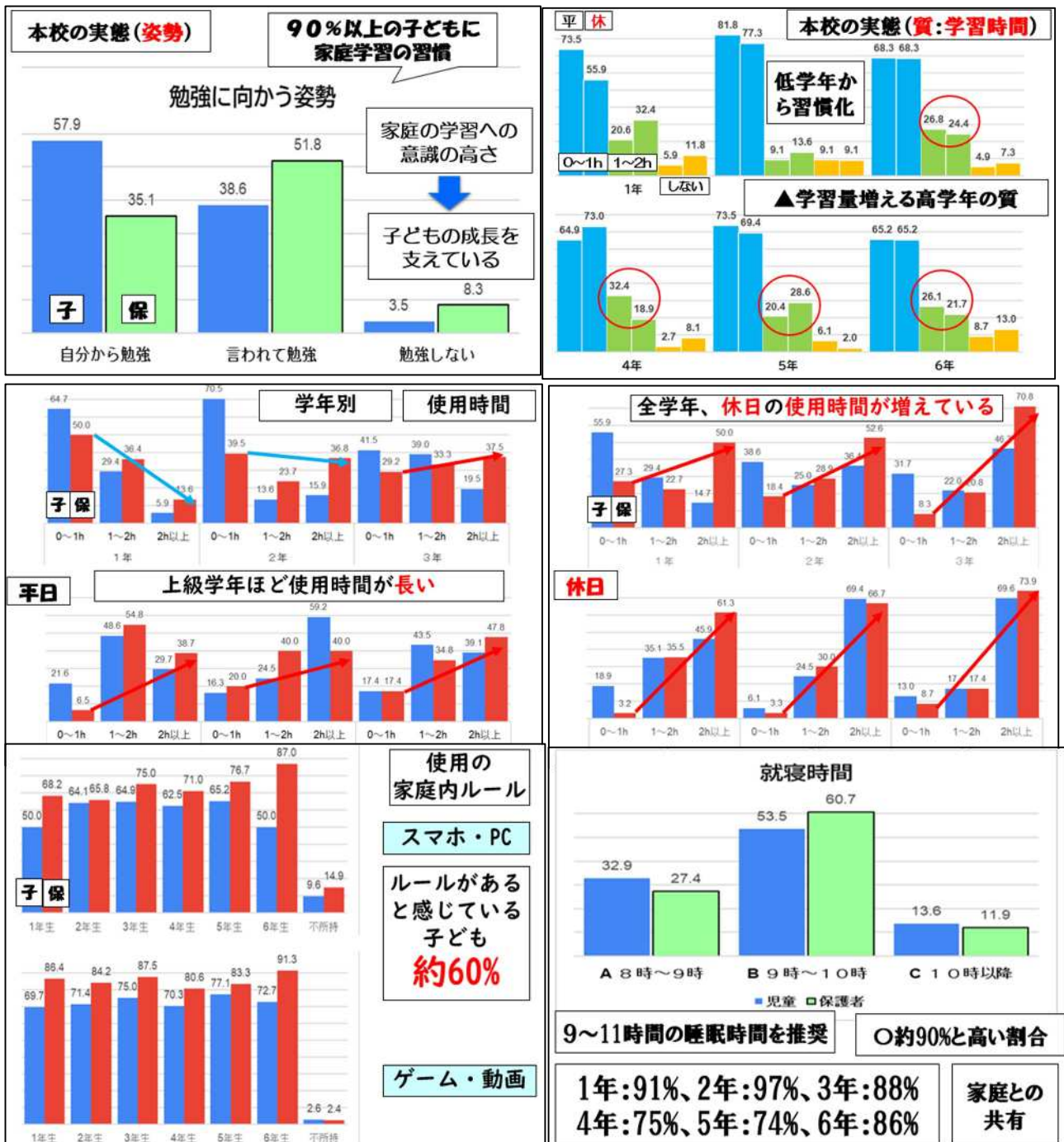
※使用ルールのある家庭 ・子どもの調査 スマホ・PC：約60%  
 ゲーム・動画：約73%  
 ・大人の調査 スマホ・PC：約75%  
 ゲーム・動画：約86%

## 3. 睡眠時間について

【就寝時間】約90%の子どもが8時～10時に就寝、健康的な生活リズムとなっています。

※小学生は9～11時間の睡眠時間が推奨されていることが多い。

※一部の学年は10時以降に就寝している割合が多い実態が見られます。



## ○今後に向けて

子どもの健やかな成長には、「学習（学ぶ）」「スマホ・ゲーム（楽しむ）」「睡眠（休む）」の3つのバランスをとることが極めて重要であると考えています。

- ・このアンケートで明らかになった実態を皆様と共有します（学校便り、HP）
- ・意見交換の場を設けます（現段階ではCSで報告し、ご意見いただく予定です）
- ・学校としても、学習面・生活面（スマホ使用の仕方、健康面等）で指導するとともに、地域連携を図るなど、これまで通り取組を進めます。

それぞれの立場で、子どもたちのために何ができるかを考えていくことが大切です。今後ともご理解とご協力をお願いいたします。

## 次年度の教育活動に向けて

### ○次年度の学校体制と方針について

次年度の学校長の新年度方針は、年明けのCS委員会で提案させていただき、詳細が決定いたします。4月からは、その新しい方針に基づき、新しい学校体制・新しい学級体制のもと、新年度の教育活動をスタートする運びとなります。保護者の皆様には、4月のPTA総会等の場であらためて詳しくお話する予定です。

### ○学級編成（クラス替え）について

子どもたちのより良い成長のためには、多様な人間関係の中で多くの学びを経験させることが重要であるという視点から、次年度も全学年で学級編成（クラス替え）を継続し実施いたします。この目的は、

- ・子どもたち同士が多くの友達と関わり、多様な価値観に触れる機会を増やすこと。
- ・学年内で教科担任制を実施するなどして、より多くの教職員が、全ての子どもたちと関わる体制を強化していくこと。

「すべての子どもたちを、すべての教職員で育てる」という方針のもと、今後も教育活動の質の向上に努めてまいります。

これからも子どもたち一人一人の思いや学びに寄り添い、安心して成長できる学校づくりを進めていきます。今後とも、変わらぬご支援をよろしくお願いいたします。

# 12月行事予定 帰宅時刻 16時00分

給食 → ○は全学年給食あり ×は給食なし 数字×は該当学年のみ給食なし

日	曜	学校行事	相談	給食
1	月	4~6年参観日 冬季日課開始 安全点検日	○	○
2	火		○	○
3	水	職員会議(1・2月)		○
4	木	1・2年な読み聞かせ 出前授業(4年車いす体験①)	○	○
5	金	出前授業(4年車いす体験②) フッ化物洗口 体力向上授業研(3年5H)		○
6	土			
7	日			
8	月	児童委員会 授業補助員(駒谷先生3年生)	○	○
9	火	特支合同カレンダー贈呈式(市長室)	○	○
10	水	PTA役員会⑤ 資源回収日		○
11	木	特別支援学級小中交流会	○	○
12	金	年度末評価・保護者アンケート×切 フッ化物洗口		○
13	土			
14	日			
15	月	清掃強化週間(~19日) 冬休み図書貸し出し(~19日) 授業補助員(駒谷先生3年生)	○	○
16	火		○	○
17	水			○
18	木	かおり幼稚園学校たんけん かけ算九九検定①(2年)		○
19	金	かけ算九九検定②(2年) フッ化物洗口	○	○
20	土			
21	日			
22	月	ことばの教室指導最終日	○	○
23	火		○	○
24	水	大掃除		○
25	木	2学期終業式	○	○
26	金	冬季休業		
27	土			
28	日			
29	月	年度末休業		
30	火	年度末休業		
31	水	年度末休業		

## 12月から帰宅時刻が16時です!

日が落ちるのが早くなりました。12月からは帰宅時刻が16:00になります。学校でも指導しますが、ご家庭でもお子さんへの声かけ等をよろしくお願いいたします。

## PTA研修会「おうちごはん」

11月5日(水)、料理研究家の松本さおり様を講師に迎え、PTA研修会が行われました。サバ缶トマトカレーや蒸しパン、寒天ゼリーなどを耐熱性ポリ袋に入れて湯煎するだけででき、災害時にも簡単にできる調理法を教えてくださいました。企画して下さったPTA研修委員会の皆様、参加された保護者の皆様、ありがとうございました。



## 高校生・大学生とのつながり

11/5~6の2日間は北広島高校の高校生5名がインターンシップとして、11/21は星槎道都大学の学生3名が草の根教育実習として来校しました。

全ての学年学級にかかわり子どもたちとの触れ合いを通して、教職という仕事の体験をすることができました。自分の将来の夢や目標を再度見つめる貴重な機会になったことと思います。



## 縦割り班活動「なかよし集会」

11月12日(水)、縦割り班での活動「なかよし集会」が行われました。「なかよし集会」は、縦割り班での交流を通して学年を超えたつながりを育む場になりました。下級生は上級生に支えられながら活動することで、学年を超えた絆が生まれ、学校生活に安心の輪が広がりました。



## 保護者アンケートへのご協力を

保護者の皆様の意見をもとに令和8年度の計画を立てる重要なアンケートとなります。本日配布した用紙に印刷されているアンケートフォーム(QRコード)よりご回答への協力をよろしくお願いいたします。

## インフルエンザによる臨時休校にともなって

11/22(土)に予定されていた小中一貫「みどりのまなび」地域公開日は1/31(土)に延期となります。また、12月以降に高学年の5時間授業を6時間授業にするなど日課を変更し授業時数の確保と学力保障に努めていきます。