

## 北広島市の公共施設に関する市民アンケート調査結果について

### ●調査概要

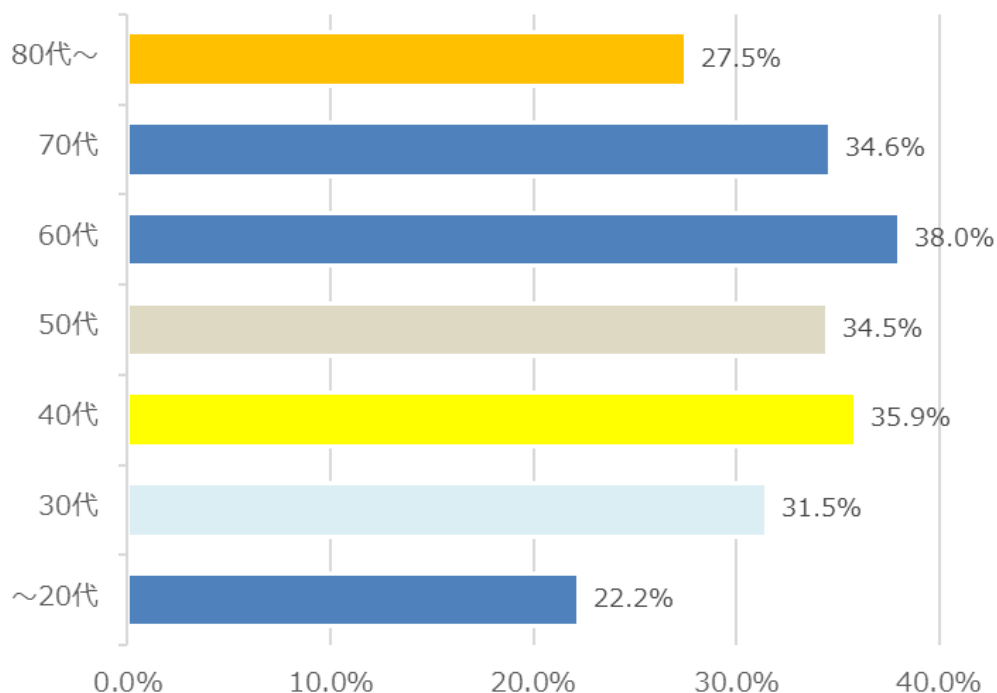
実施期間：令和7年1月24日から2月21日まで

調査対象：無作為で抽出した市民1,100世帯

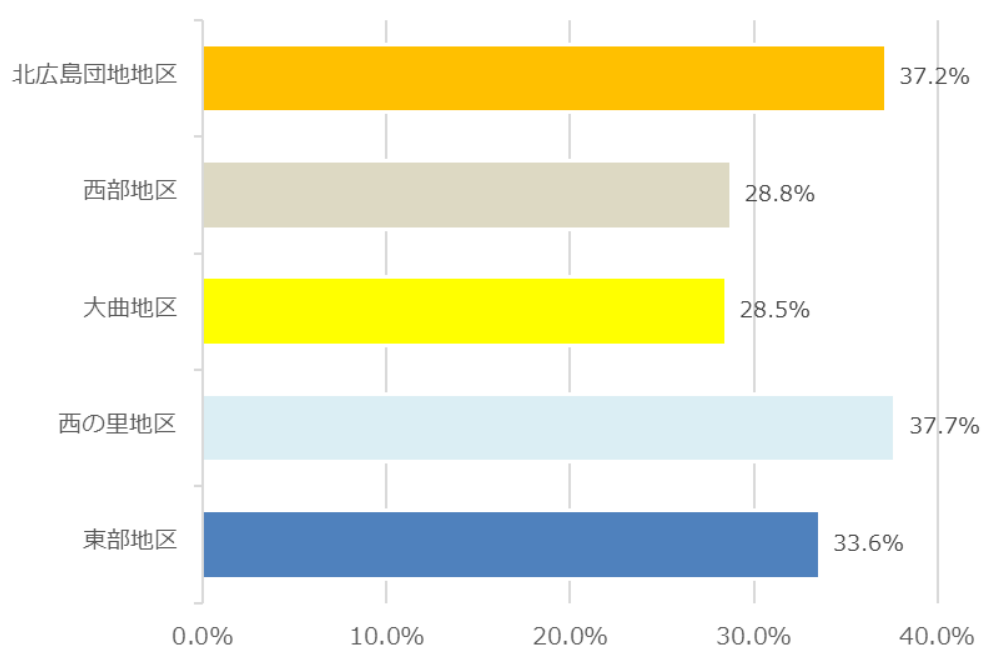
回答方法：オンラインによる回答(紙による提出も可)

回答状況：以下のとおり(回答数：366/1,100、回答率：33.3%)

#### 【年代別回答率】



#### 【地区別回答率】

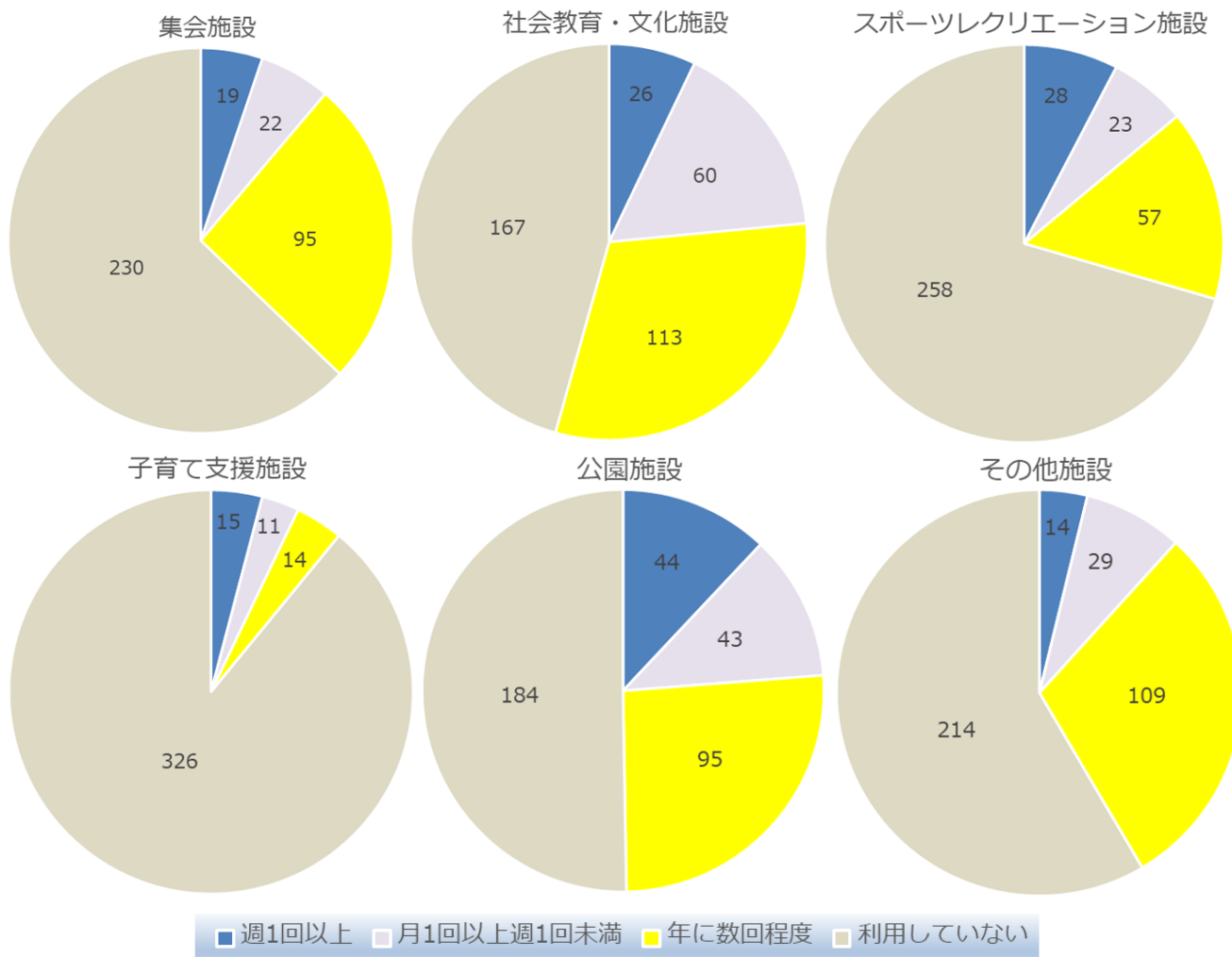


年代別の回答率は60代が最も高く20代が最も低い結果となっています。

また、地区別の回答率は西の里地区が最も高く大曲地区が最も低い結果となっています。

●集計結果分析

(1) あなた(世帯員含む)は過去1年間で、市の公共施設をどれくらい利用しましたか。

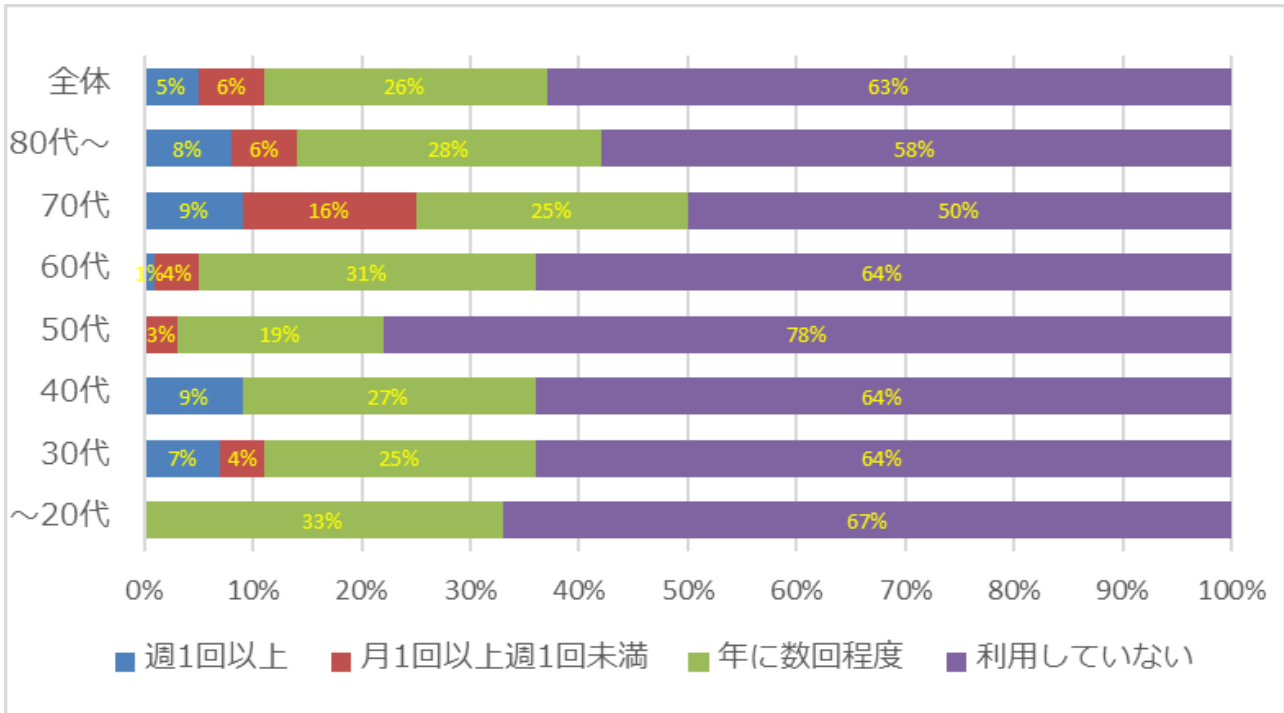


最も利用頻度が高い施設分類は「社会教育・文化系施設(公民館、図書館、芸術文化ホール)」、となっており、約5割強の方が年1回以上利用すると回答しています。

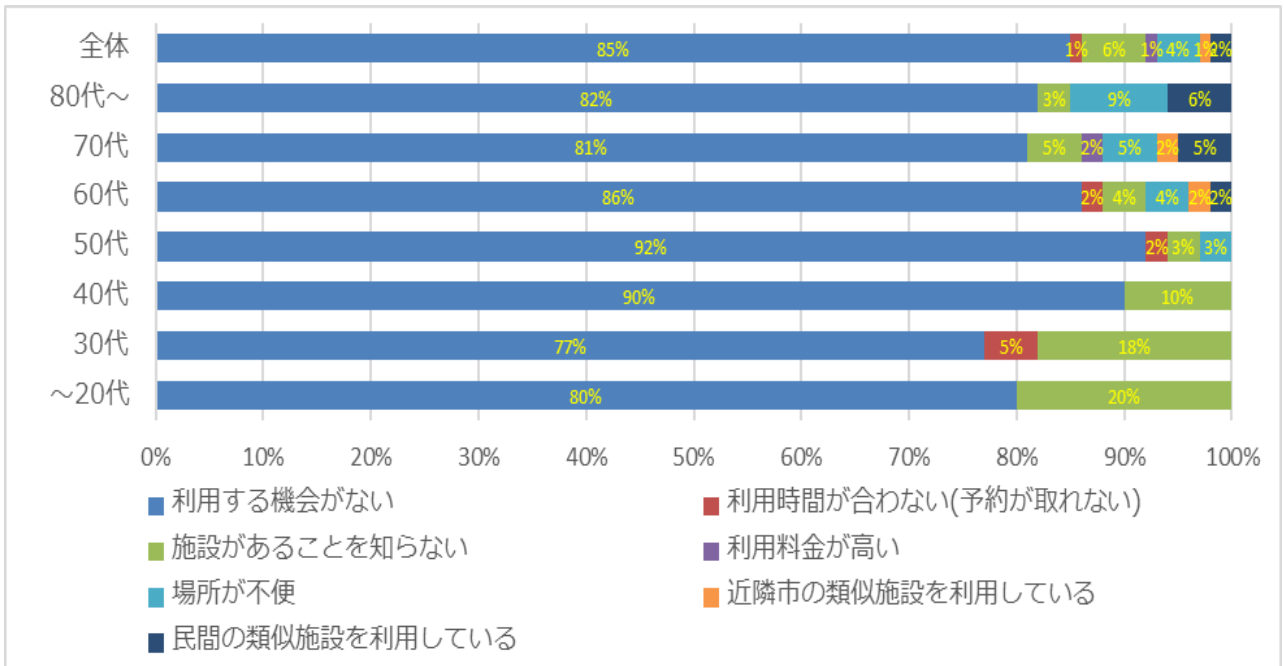
利用世代が限定される子育て支援施設を除くと利用頻度が低い施設分類は「集会施設(集会所、地区会館)」、「スポーツ・レクリエーション施設(体育館、プール、レクの森、キャンプ場)」となっており、約6~7割の方は利用していないと回答しています。

・集会施設(集会所、地区会館)

【利用頻度】



【利用していない理由】



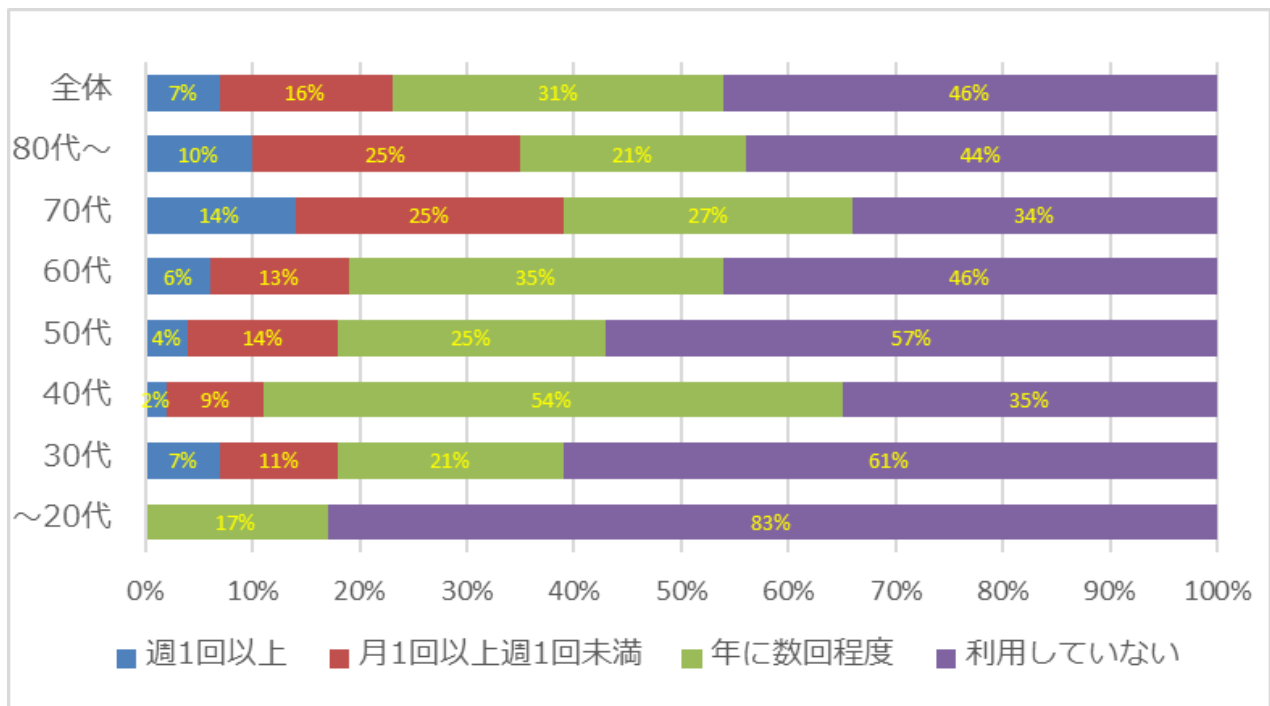
集会施設の利用頻度については、年代が上がるにつれ、利用している方が多い結果となっていますが、若年層とおおきな乖離はなく、全体としても6割強が全く利用していない状況です。

また、利用していない理由については、9割弱の方が「利用する機会がないため」と回答しています。

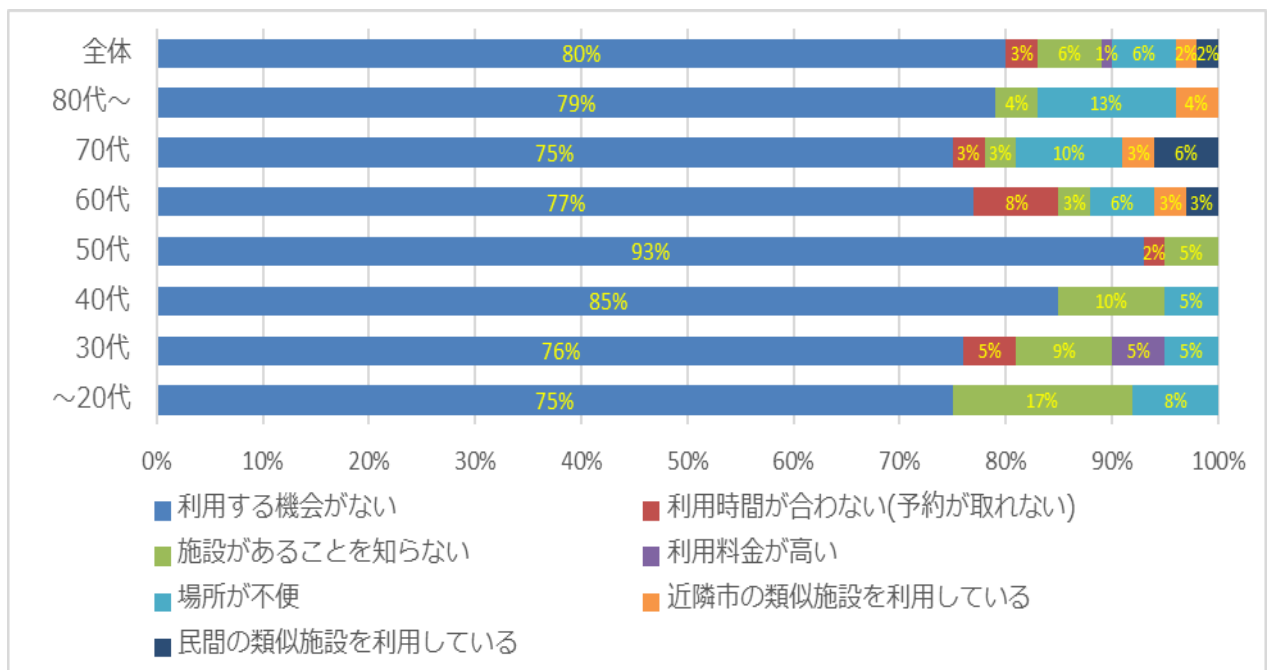
なお、「施設があることを知らない」といった回答も一定数あることから、広報等による公共施設の周知の検討が必要と考えられます。

・社会教育・文化系施設(公民館、図書館、芸術文化ホール)

【利用頻度】



【利用していない理由】



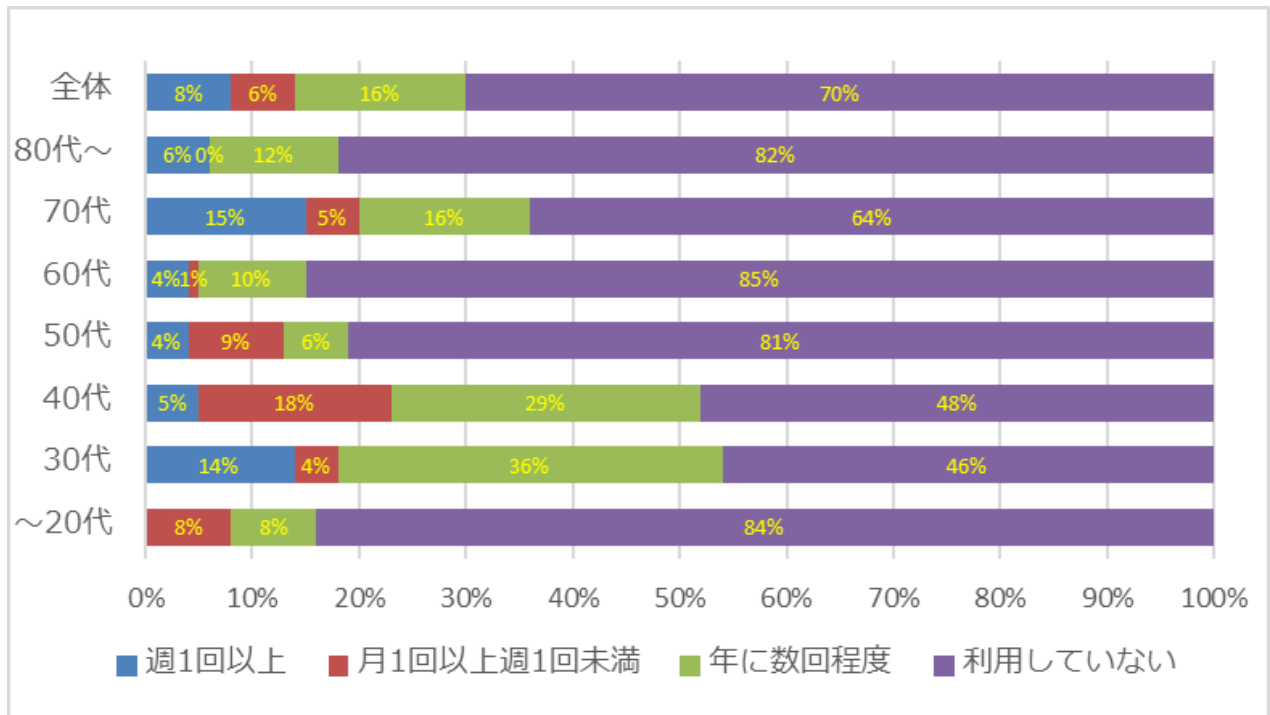
社会教育・文化系施設の利用頻度については、年代が上がるにつれ、利用率が大幅に増加する結果となっています。また、20代については利用率が他の年代と比較すると極端に低くなっています。

また、利用していない理由については、約8割の方が「利用する機会がないため」と回答しています。

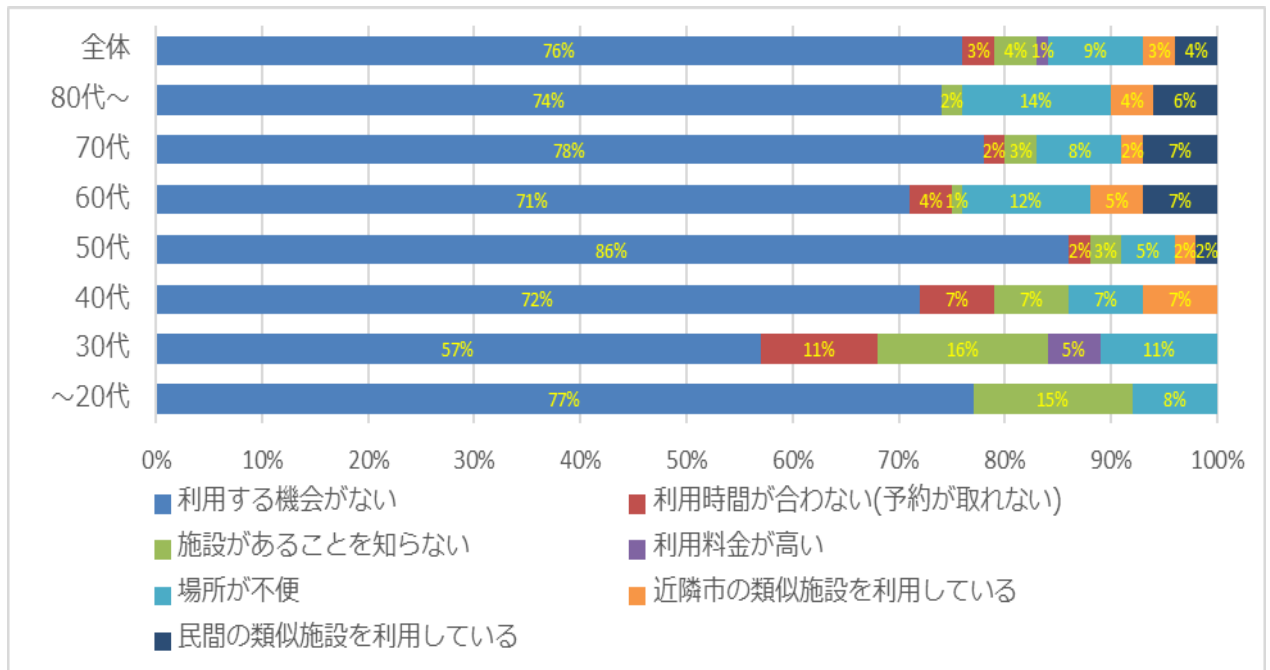
なお、「施設があることを知らない」、「場所が不便」といった回答も一定数あることから、広報等による公共施設の周知やアクセス方法の検討が必要と考えられます。

・スポーツ・レクリエーション施設(体育館、プール、レクの森、キャンプ場)

【利用頻度】



【利用していない理由】

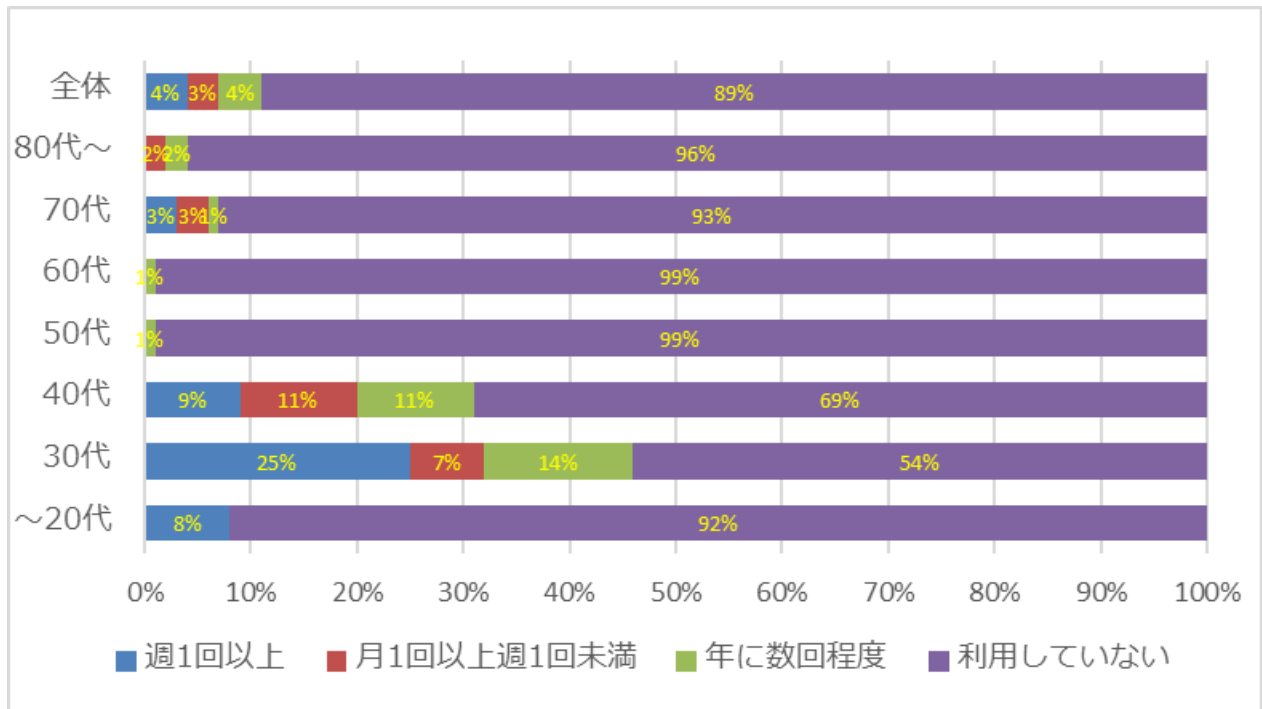


スポーツ・レクリエーション施設の利用頻度については、30代及び40代の利用率が高く、それ以外の年代では利用率が低い結果となっています。

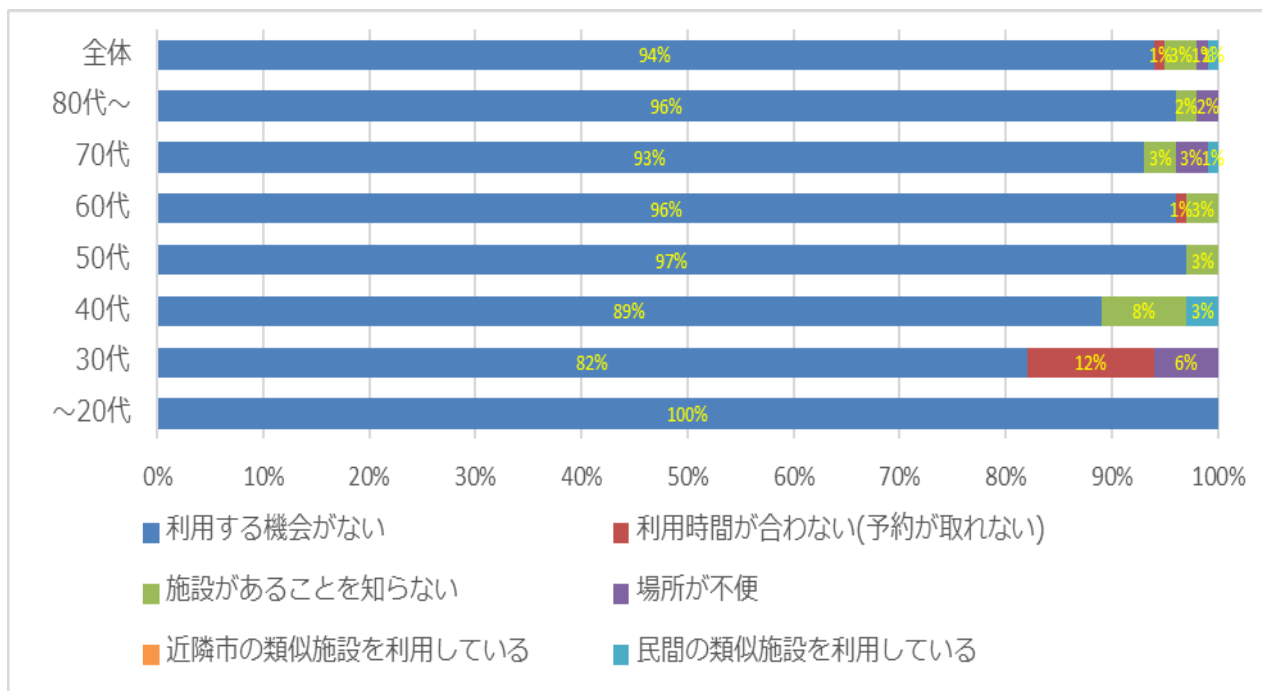
また、利用していない理由については、8割弱の方が「利用する機会がないため」と回答しています。なお、「場所が不便」といった回答も1割程度あることから、利用したいと考えていても交通手段がない等の理由から利用できない方も一定数いると考えられます。

・子育て支援施設(保育園、児童センター、学童クラブ)

【利用頻度】



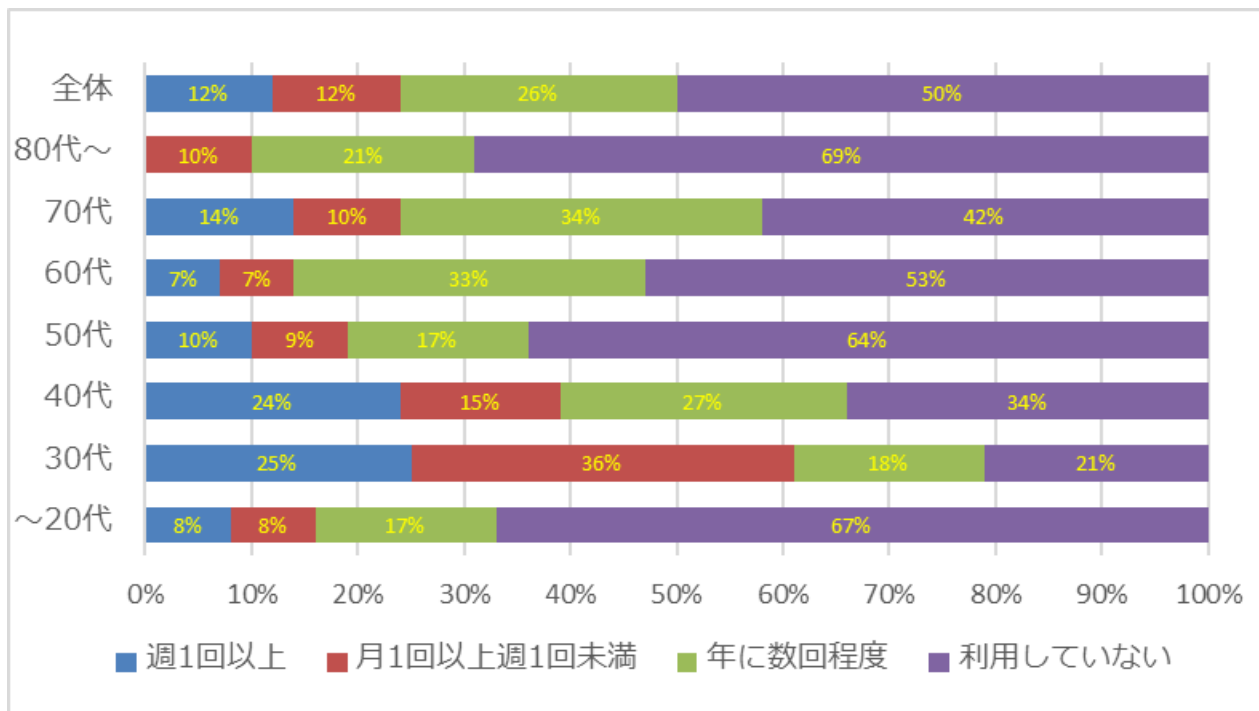
【利用していない理由】



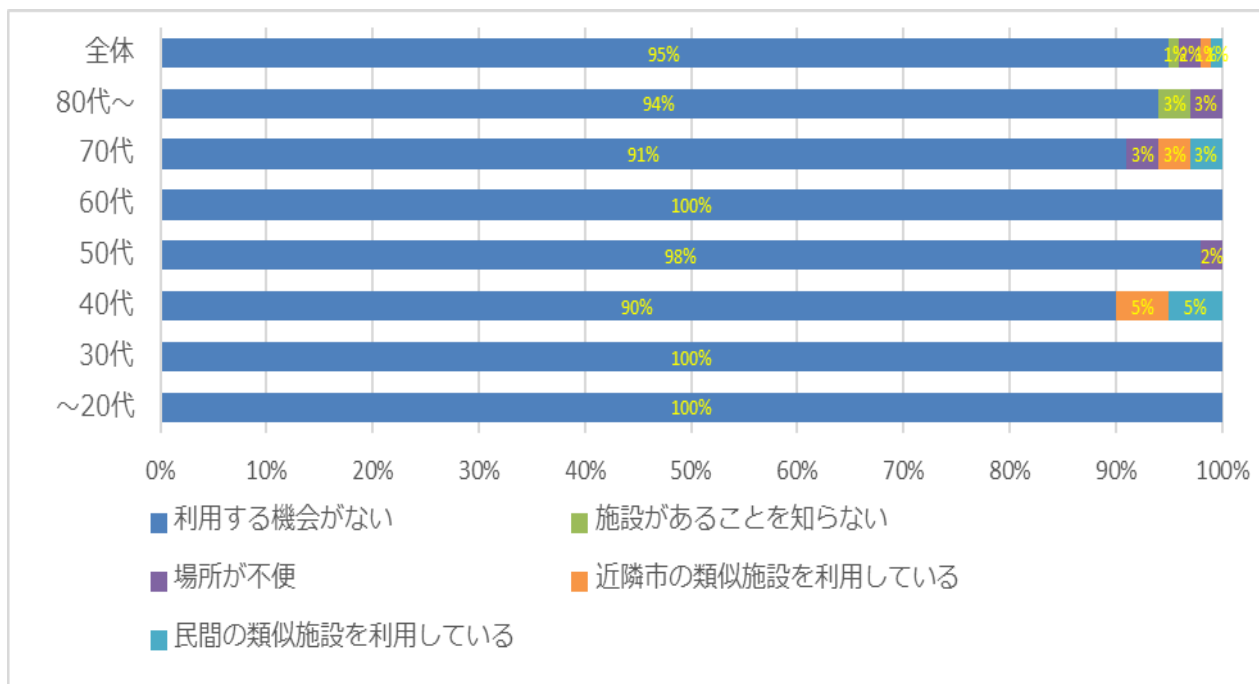
子育て支援施設の利用頻度については、施設の性質上、利用者が限定され、子育て世代以外は利用する機会がないと考えられることから、全体を通して9割程度が「利用していない」と回答していますが、子育て世代が多い30代は約半数が利用していると回答しています。

・公園施設

【利用頻度】



【利用していない理由】

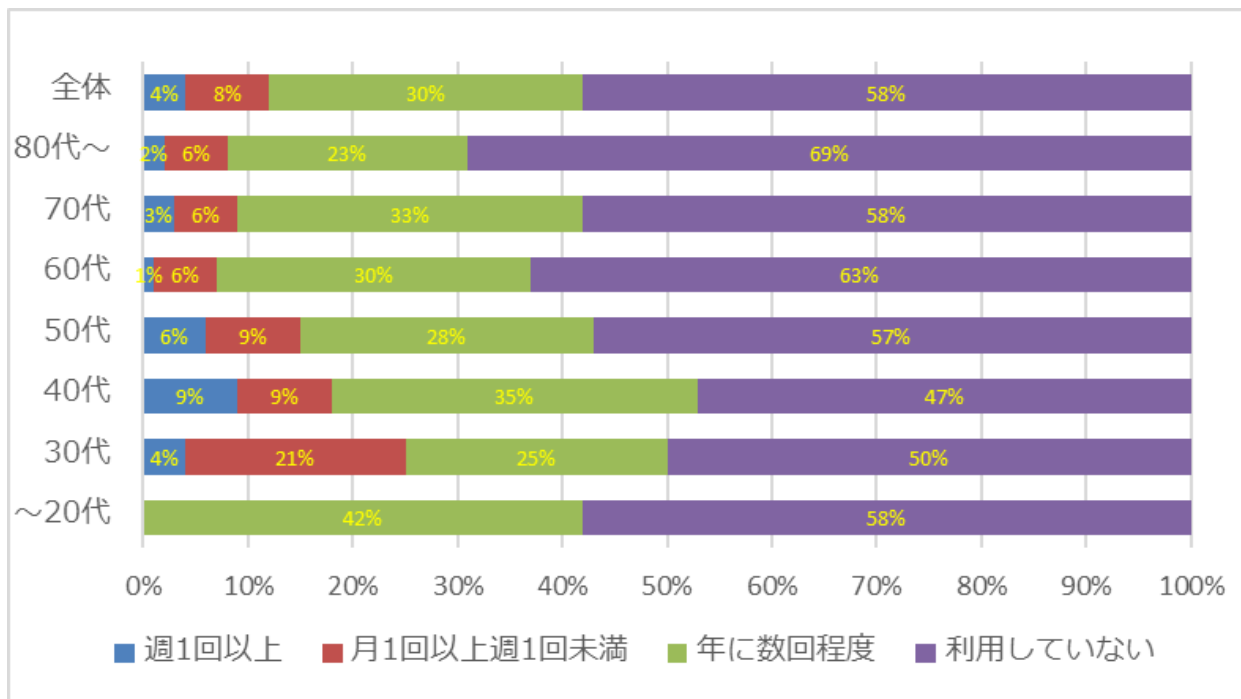


公園施設の利用頻度については、全体の約半数が利用していると回答しています。年代により大きな差はありませんが、子育て世代である30代及び40代の利用率が他の年代と比較し高くなっています。

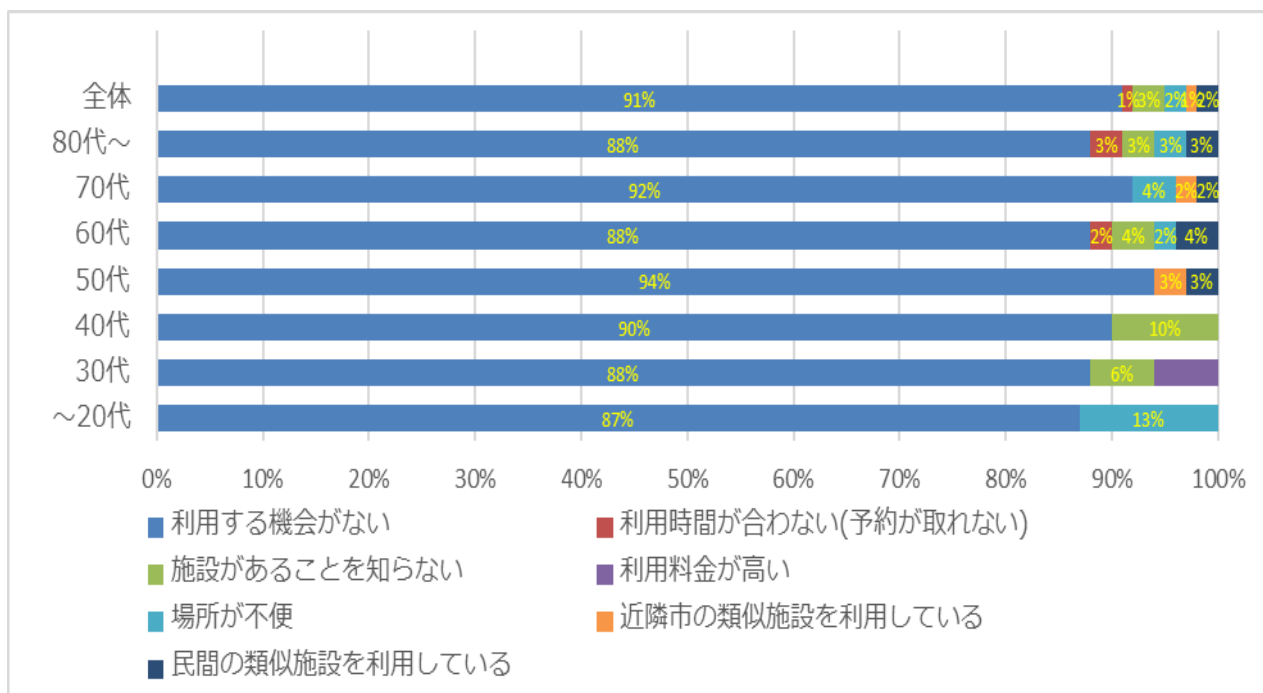
施設数が多く、使用する用途も幅広いと考えられるため、多世代で利用率が高い結果となっています。

・その他施設(斎場、霊園、市営駐輪場・駐車場等)

【利用頻度】

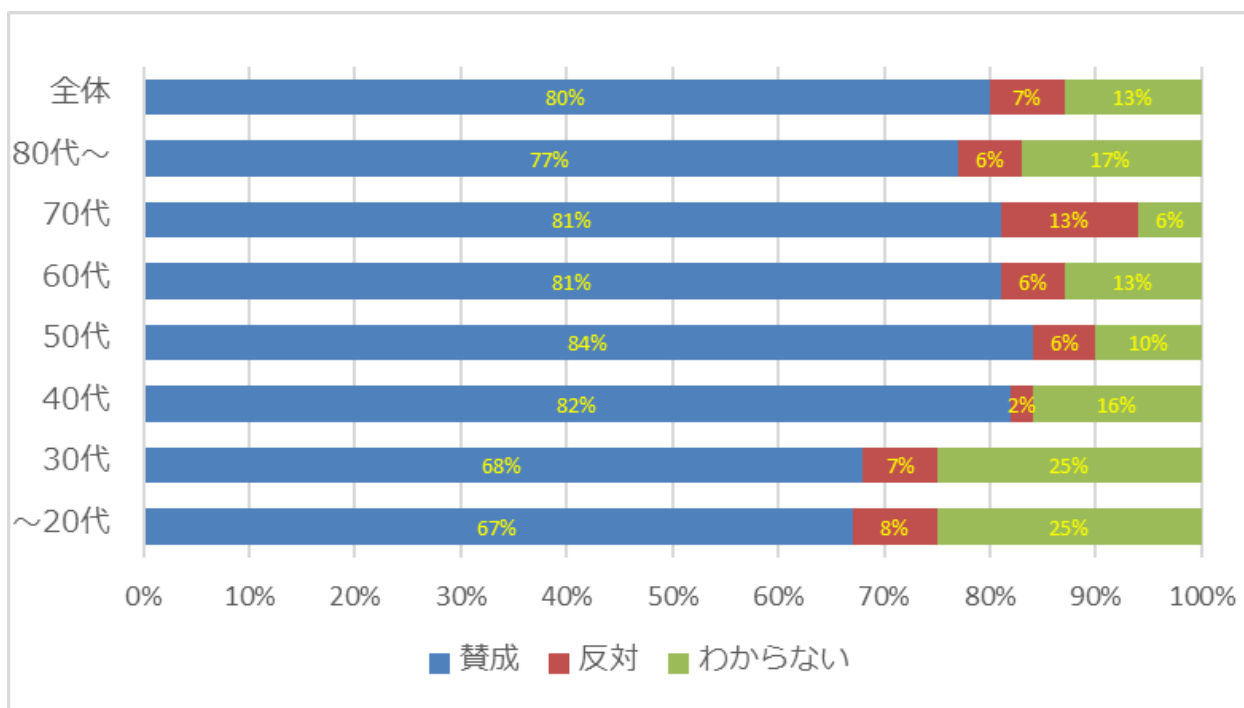
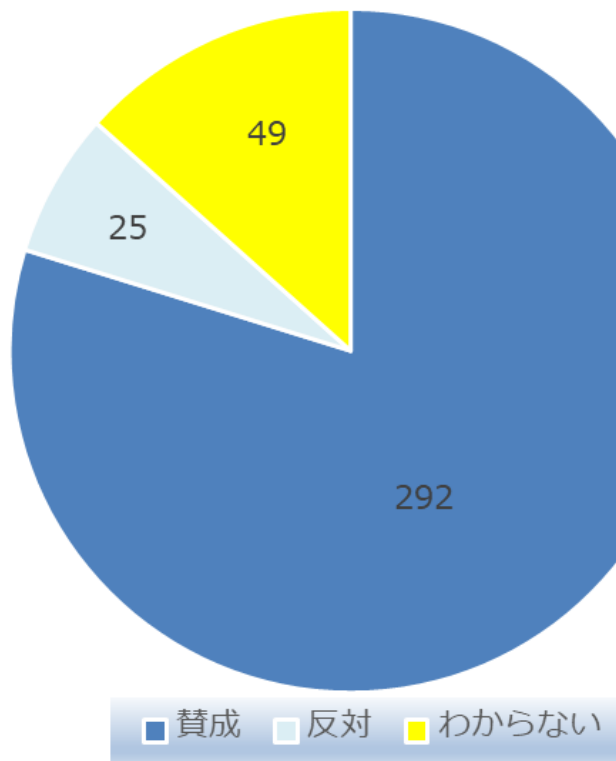


【利用していない理由】



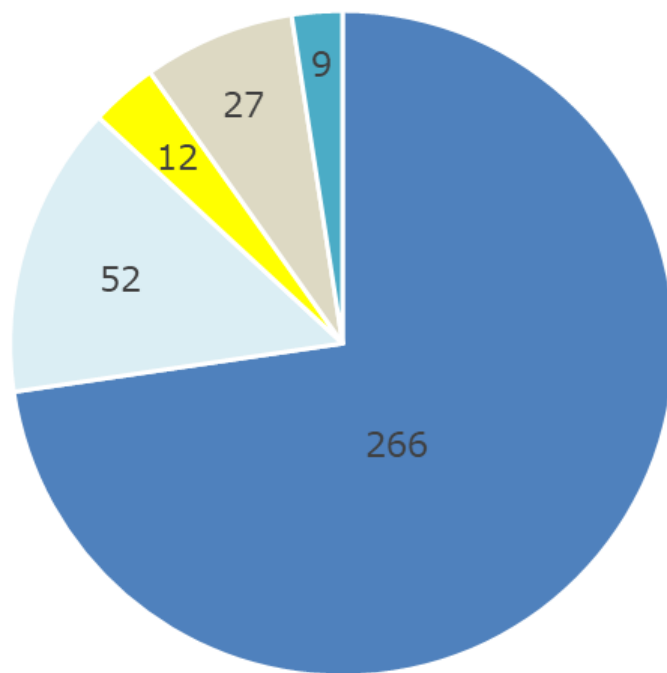
その他施設の利用頻度については、全体の約 4 割が利用していると回答しています。年代により回答数に大きな差はなく、一定程度の方は市内公共施設を利用している結果となっています。

(2) 高齢化の進行等に伴い、全国的にも社会保障関連経費(医療、年金、介護、生活保護など)が増加傾向にある中、北広島市も所有する公共施設を現在と同水準で維持していくことが困難になります。施設の規模や配置を見直すことについてどのように思いますか。

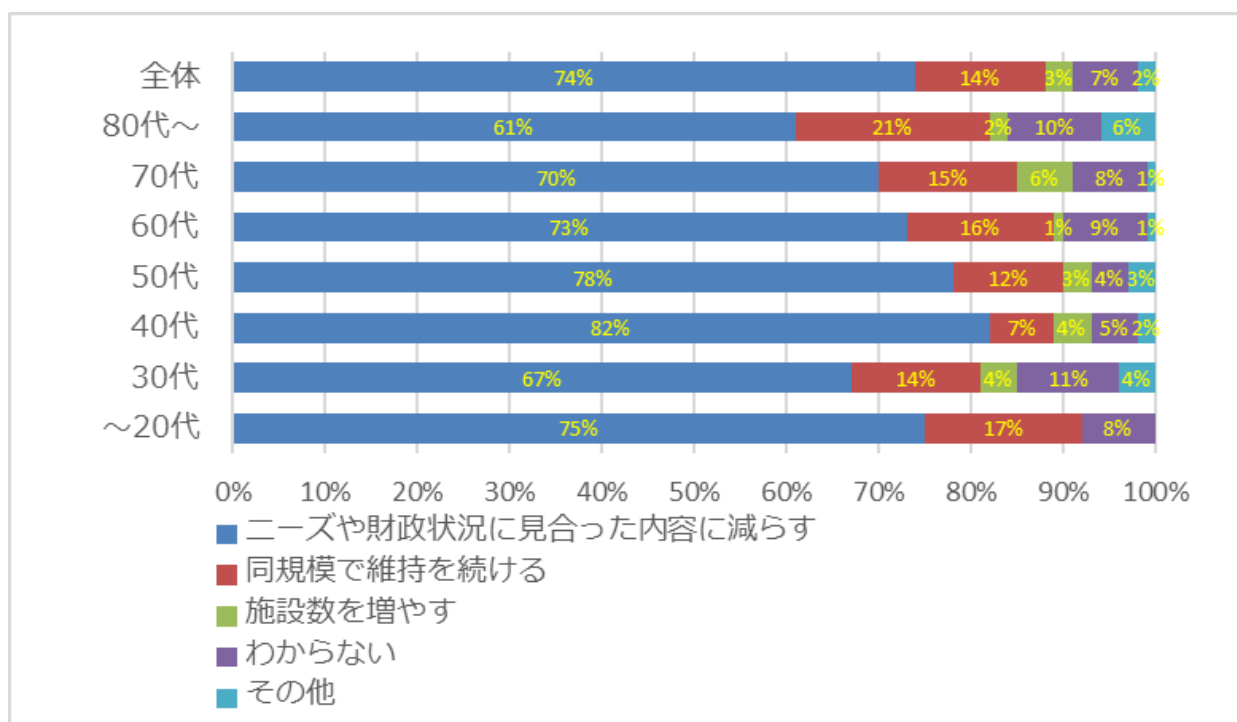


全体の約 8 割の方が賛成と回答しています。年代により回答率に大きな差はないため、必要に応じた施設の規模や配置の見直しには肯定的であると考えられます。

(3) 今後、公共施設の整備や管理運営については、どのように進めるべきだと思いますか。

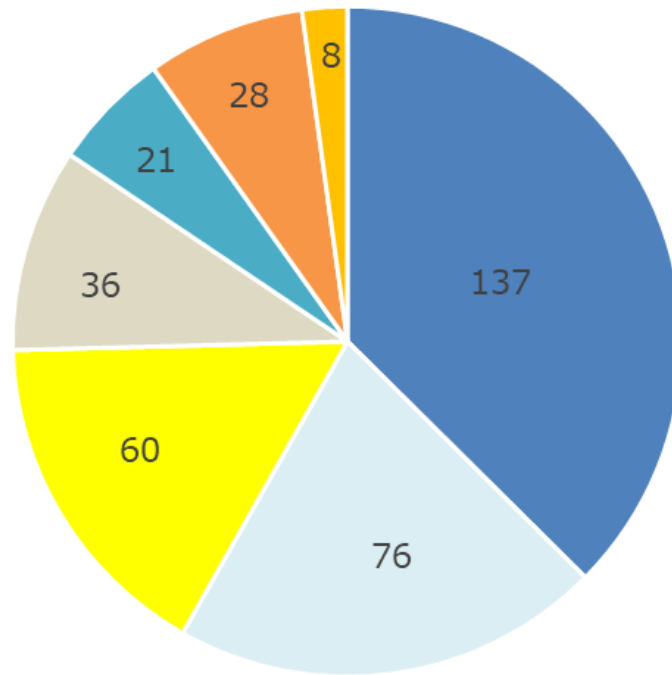


- ニーズや財政状況に見合った内容に減らす
- 同規模で維持を続ける
- 施設数を増やす
- わからない
- その他

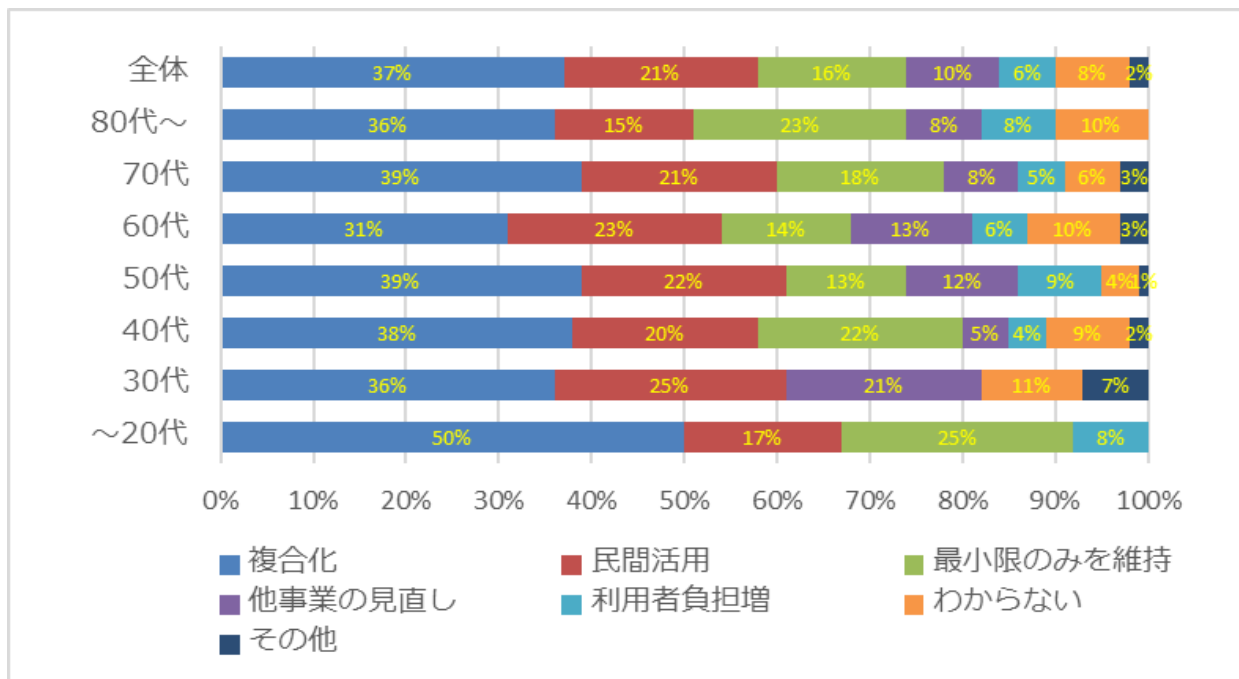


最も回答が多かったのは「ニーズや財政状況に見合った内容に減らす」といった内容で年代による回答率の差はほとんどなく、全体の7割強の方が回答しています。次に多かったのは「同規模で維持を続ける」といった内容であり、1割強の方が回答しています。削減といった意見が多い一方、現状維持を望む方も一定数いる結果となっています。

(4) コスト縮減や財源確保に向けた取組みについて、どのように進めるべきだと思いますか。



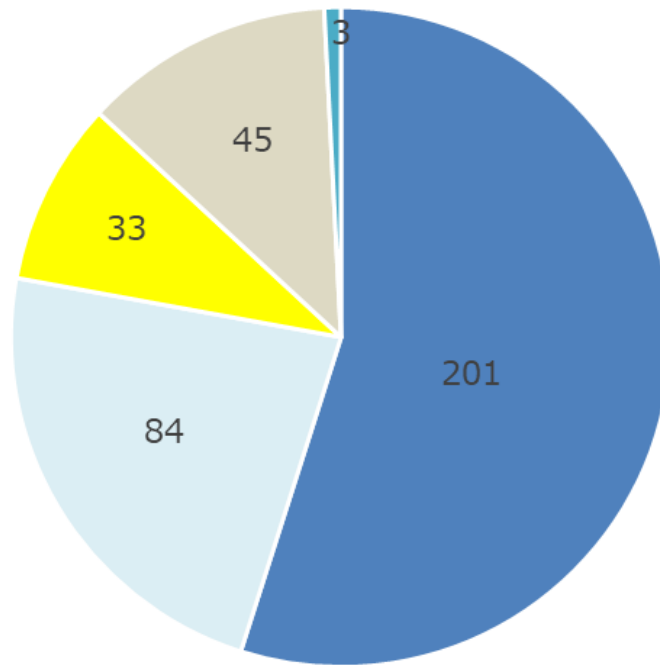
■ 複合化 ■ 民間活力 ■ 最小限のみ維持 ■ 他事業の見直し ■ 利用者負担増 ■ わからない ■ その他



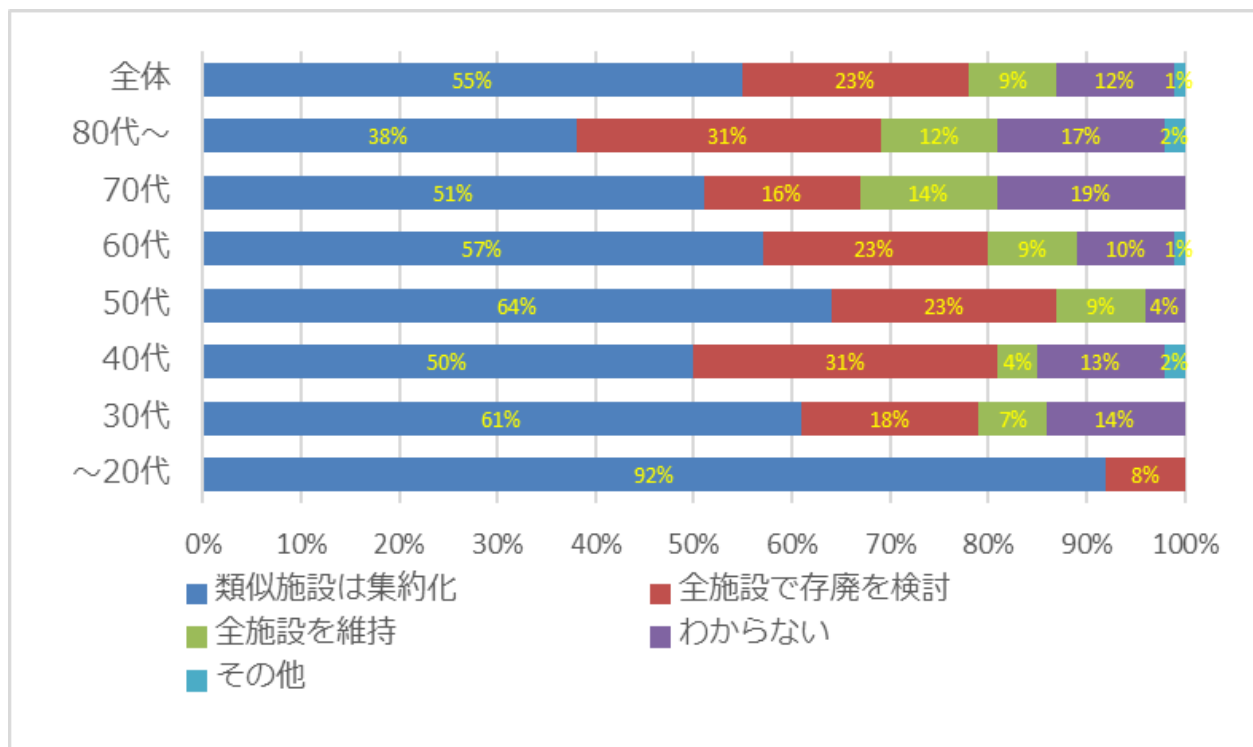
最も回答数が多かったのは「複合化により新設・更新費用を縮減する」といった内容で全体の4割弱の方が回答しています。年代別に見ると20代の方の約半数は複合化により財源確保をすべきと考えています。次に回答数が多かったのは「民間のノウハウを活用し、人件費や維持管理費を縮減する」といった内容で全体の約2割の方が回答しています。既存の施設数を変えずに維持管理する方法と考えられるため、施設数の縮減とは違った観点で考える方も一定数いる結果となっています。

また、「最小限必要な施設を維持する」という回答も2割弱あり、複合化の回答と合わせると約半数が施設数の縮減により財源確保を行うべきであると考えています。

(5) 市内 5 地区内で類似した機能を持つ公共施設の今後のあり方についてどのように思いますか。



■ 類似施設を集約化 □ 全施設で存続を検討 ■ 全施設を存続 ■ わからない ■ その他

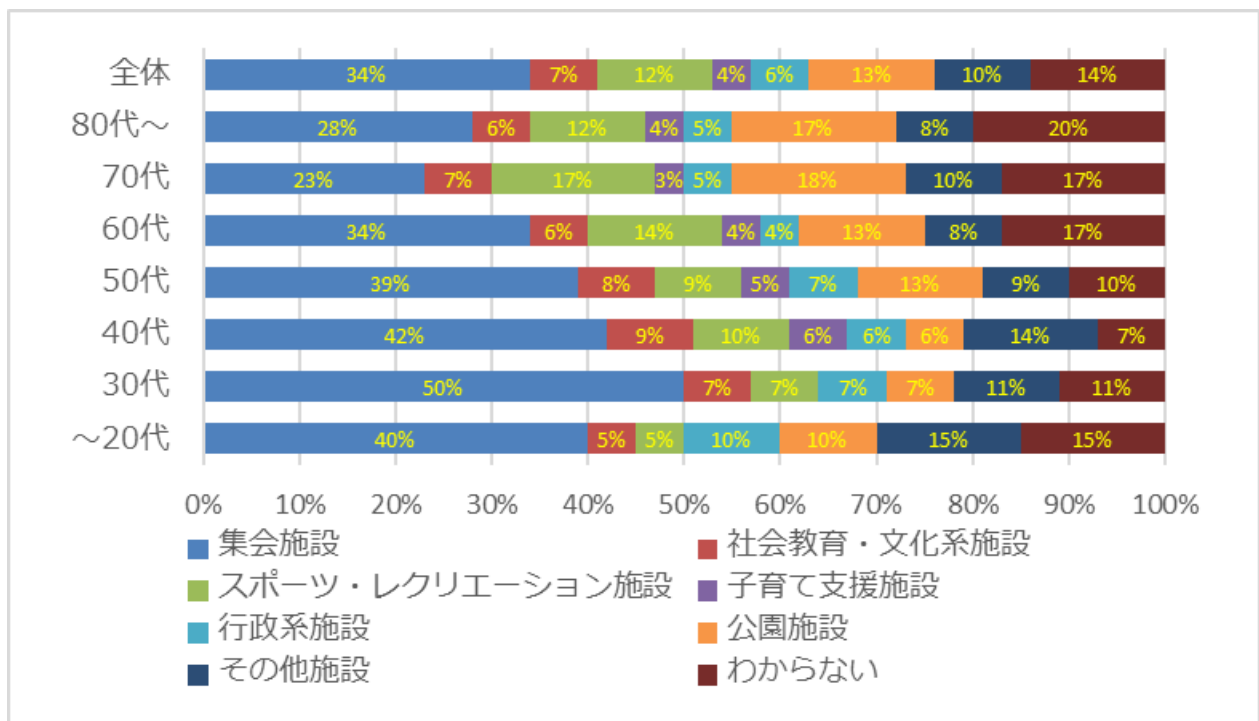
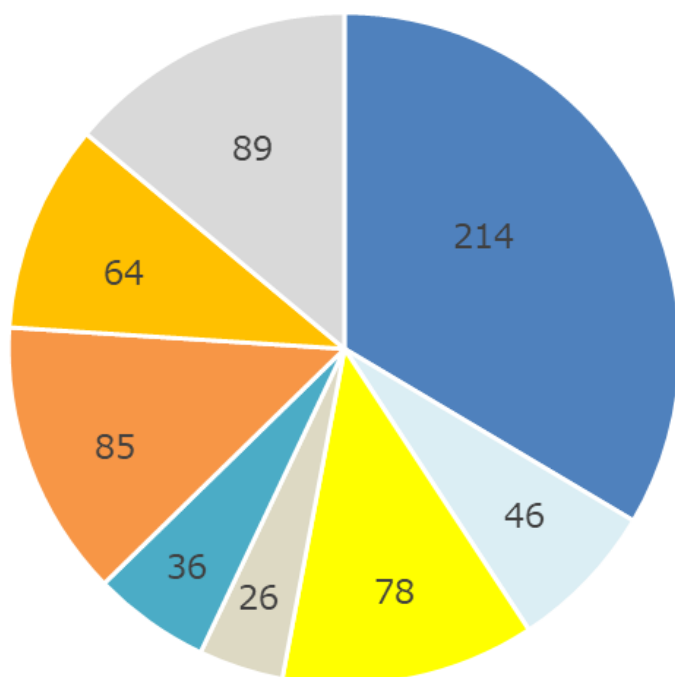


最も回答数が多かったのは「類似した機能をもつ公共施設は集約化すべき」といった内容で全体 5 割強の方が回答しています。

また、類似した機能を持つ公共施設だけではなく「全施設で存廃を検討すべき」との回答も 2 割強あり、一定程度の整理は必要と考えている方が多い結果となっています。

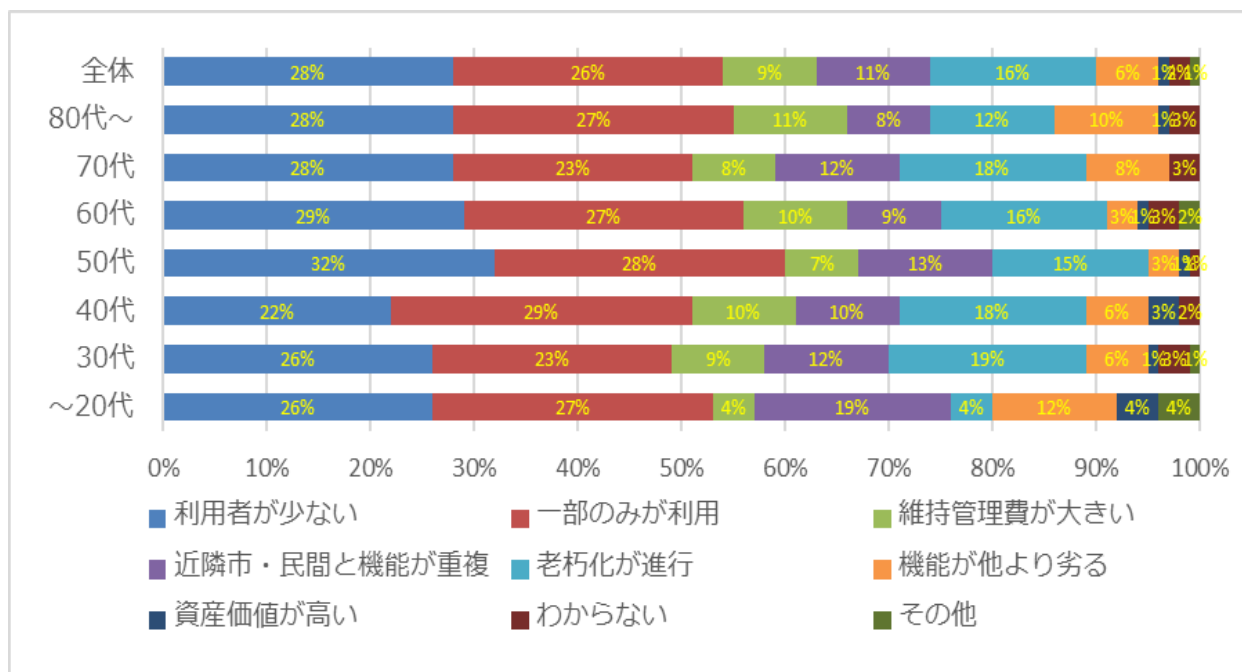
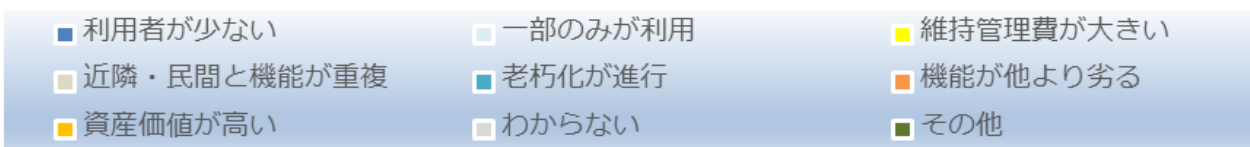
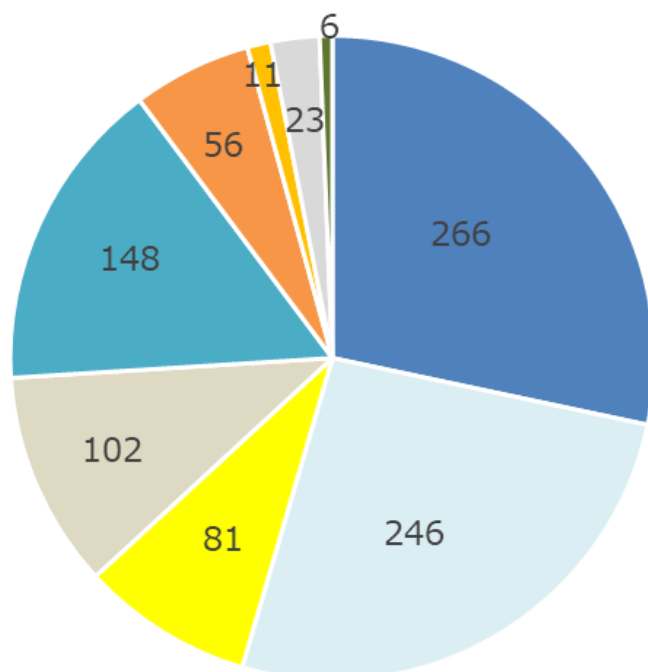
なお、「すべての公共施設を市民負担を増やしてでも維持するべき」との回答も約 1 割程度ありました。

(6) 今後、公共施設を削減することが必要となった場合、どのような分類の施設から検討するべきだと思いますか(3つまで選択可)。



最も回答数が多かったのは「集會施設(集會所、地区会館)」となっており、3割強の方が回答しています。結果として、(1)の施設の利用頻度が低い施設が削減検討の優先順位が高い傾向となっています。

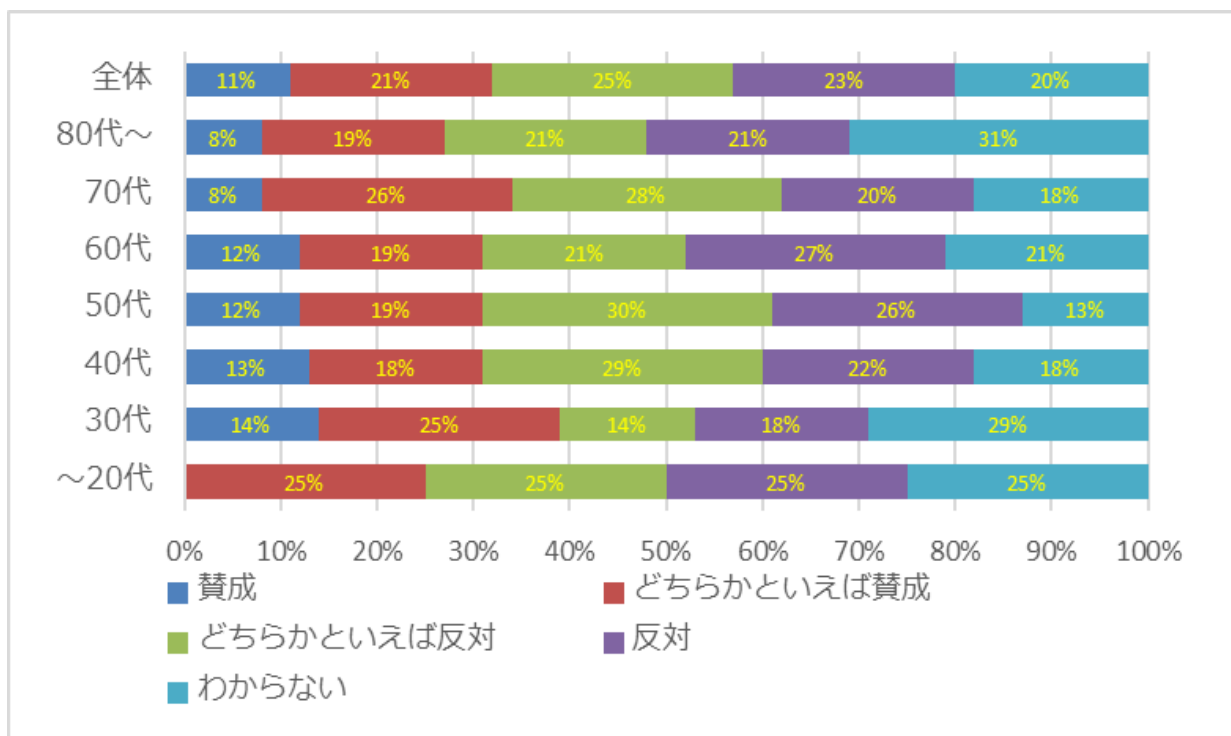
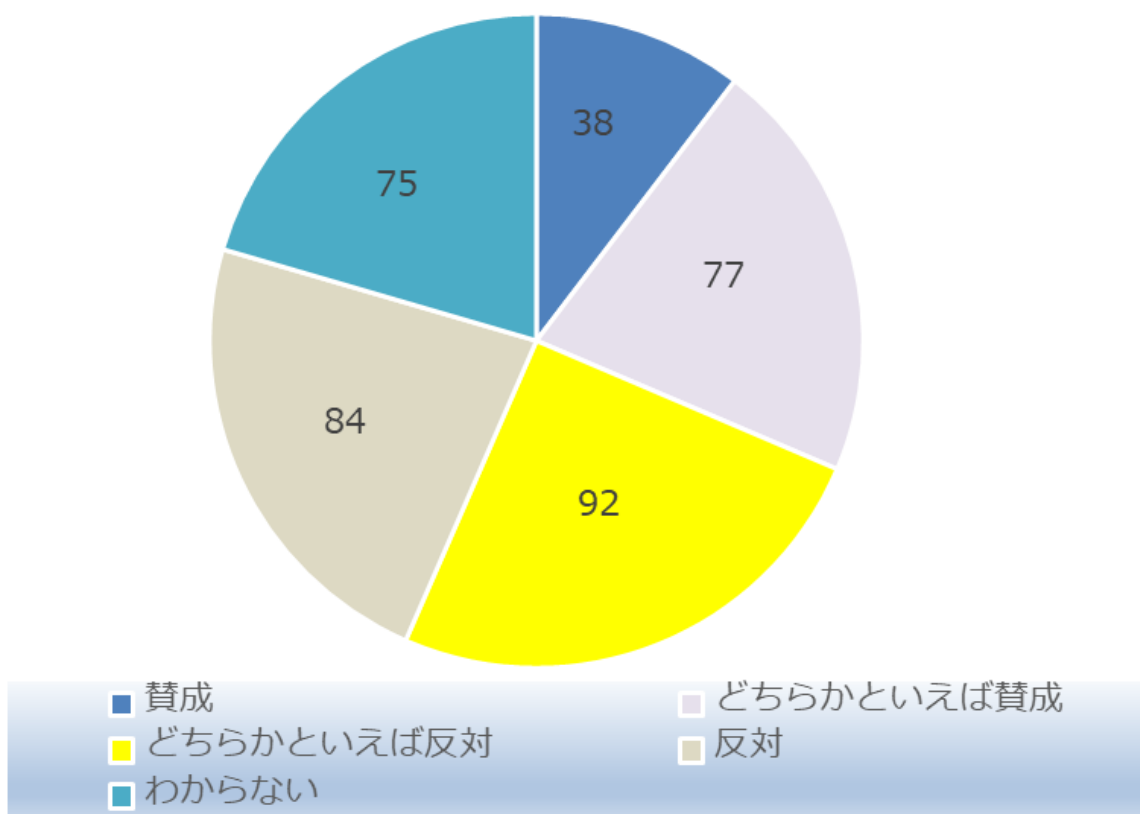
(7) 今後、公共施設を削減することが必要となった場合、どのような状況の施設から検討するべきだと思いますか(3つまで選択可)。



最も回答数が多かったのは「利用者が少ない公共施設」であり、3割弱の方が回答しています。「一部の個人や団体にしか使われていない公共施設」といった回答もほぼ同数ありました。利用者が少ないまたは利用者が限定される公共施設については削減検討の優先順位が高い結果となっています。

また、「老朽化が進行している公共施設」といった回答も2割弱あり、改修が必要とされる公共施設も削減を検討する対象となると考えられます。

(8) 地区集会所などの地域活動に密着した公共施設は、市が所有する施設を町内会等に譲渡し、町内会等において維持管理を行うという考え方について、どのように思いますか。



反対と考える方が約 5 割、賛成が約 3 割、わからないと回答した方が 2 割となっており、地区集会所の市からの譲渡による町内会における維持管理については反対の意見が多い結果となっています。

## (9) 公共施設のあり方に対する意見等

公共施設のあり方について
利便性の高い物を充実させる。
利用者が少なくても維持管理をして使用していくべきと思います。
北広島市も他自治体の多くが直面する少子高齢化、人口減少化の影響を受けるのは必然な課題であろうと考えます。しかしながら当市に住み当市に骨を埋める覚悟で生活している市民にとっては財政難で公共施設の維持管理費の捻出ができなくなるのは非常に残念なことです。市政規模に適応した公共施設やインフラの維持を何としても必要であろうと思います。
北広島市は公共施設に行くにも交通機関が不便なので各地区に同じような施設があると利用できると思う。年をとると中々西の里から中央や大曲までは行けないです。霊園に行きたいと思っても車がないと不便です。
市営駐車場の料金は現在の金額をできる限り安価な状態で維持してほしい
市民はエスコンフィールドばかりを重視してほしいと思っているわけではない。住民目線での利便性を考えた上で統廃合を検討してほしい。これから北広島市は若い世代が増えると思うし、札幌市の衛星都市としてではなく、単体の市として運営していただきたい
町内会は年々高齢化しており、負担は困難です。若い人も協力する意欲が昔ほどないと思う。あれもこれもは無理なので、基本的な仕事をしっかり続けていくことに尽きる。
公共施設は行政の必要性からと住民の地域要望の必要性から設置されていることが多いと思われるが、時代の流れの中で設置されているから存在し続けている傾向もあるのではないだろうか。また、住民要望の中でも全く一部の強い要望の中で設置される傾向もあるのではないか。それらを再度見直す必要があるように考える。ただし、施設が活用されるのであれば削減を考えるべきではないと考える
検討に当たっては事業仕分けなど市民が当事者意識を持って主体的に評価・判断する手法を活用すること。
公共施設を削減すると、高齢者が参加できなくなる可能性があると思います。外に出ること、色々な人と接することが健全な体調を維持すると思うので、それぞれの地区で集まりの場は残してほしいと思います。
高齢化が進み、若者や生産年齢人口が減少しているので、市の財源を増やすためにも子どもや若者が利用しやすい施設は維持していきたいと思います。生産年齢者がより住みやすい市にしないと北広島市は高齢者の街のままになってしまうと思います。特に団地地区は高齢化が進んでいて駅前周辺との差を大きく感じます。
施設を残すのではなく機能を残す。町内会の会議は小学校の教室でもできる。
市民以外の施設利用者の使用料金を値上げする必要がある。異常に低く設定されている。地区会館と出張所の統合を検討する。
公園の利用方法を再考する必要がある。少子化により、また、ゲーム機の普及、学習塾へ通う子どもの増加等により子ども達が公園で遊ぶ機会が激減している。高齢者も散歩がてら公園で休憩することも多々あるが利用者数としては少ない。従来の公園の概念を飛び越えた利用法を模索すべき。
高齢のため、車の免許証を返納しました。結果、代行の乗物が必要になります。75歳以上の高齢者1人当たり4万円程度/年の敬老バスの支給を希望します。健康維持のため、エスコンフィールドの温泉熱を利用し、通年利用できる温水プール等のリゾートを兼ねた設備を希望します。
利用者の人数を調べた上で施設の検討をするべき。
図書館を毎週利用しているが気が付くことは良い本であれば有料にしても良い。
緑の多い北広島ですが、子どもの減少、安全性を考えて公園を作ってください。老人に優しい施設も考えてください。
道路のどこぼこが多い。お年寄りが多い割に信号機の延長押しボタンがない。駅前で渡り切れていない人をよく見かける。ボールパーク利用者多数でバスや車が多い時間帯は大変危険。
大曲地区には市のサービスが少ないと思うのでもう少し考えてほしい。
団地の中の集会所などは利用頻度が少なく、意義を考えると来たのでは。
住民センターのような施設を増やす。

## 公共施設のあり方について

地域住民の高齢化が進み、隣近所の高齢者が多くなりました。高齢者の一人として「誰でも安心して安全に豊かに暮らせる福祉のまち～北広島市～」であってほしいと願っています。アンケート調査では公共施設のあり方について問われていますが、社会保障関連の施設整備充実を図ること、併せて社会保障関連団体の機能充実を図ることを強く望みます。市の施策を実行する中で何卒よろしく願いいたします。

使用状況により検討すべき。

北広島駅直結のエルフィンパークの天井から雨漏りがひどく常に10個以上のバケツを設置している。今は全国、世界からFビレッジに行く人が多くエルフィンパークを通行している。毎年必要最小限の補修工事を行っているが、近いうちに大事故(天井破損)が起こる可能性が大きいと思います。一昨年は大雪もありガラスが10枚以上割れました。一刻も早く全面改修工事をお願いします。

各地域に体育館がありますが、利用者が市外の人が増えていまして市外の利用者の使用料金を上げてはどうですか？北広島市の使用料金は札幌市より安いので市民の使用がままならない。

公共施設はどれをとっても文化・教養・生活において必要なものです。利用者の多数に関係なく、利用者がいれば削減ではなく充実を図っていただきたい。特に教養・文化活動の施設が足りないと思います。BPも大切な事業ですが、公共施設は様々な市民活動に必要なものです。北広島市民は豊かな自然環境の中で調和のとれた生活を送ってきました。予算編成にあたりましては、特定の事業に偏りのないバランスのとれた配分にしていただきたいと思います。

最近埼玉で道路陥没惨事がありました。随分前から全国的に老朽化が問題となっておりましたが、経済優先で先延ばし。送付されました今回のアンケート資料は把握するのにわかりやすく検討しやすかったです。築40年以上、財源、少子化問題は深刻なのが良くわかります。別な面から見ますと施設の種類などから市民が想いを寄せる文化水準や歴史が伝わってきます。暮らしの中で行政と市民の良好な関係は施設利用を通してもみえてきます。公共施設を大いに利用することで活発で明るい市民生活が北広島に人を呼び、活気あふれる街になると思います。地域には気楽に人が集まる場所が必要です。行政の知恵のある斬新な計画に期待したいです。憩う場所が少なくなると家に籠ります。

市民プールで安く通えるプール教室があれば嬉しいです。

現在の各施設において、具体的な管理費、利用率等が分からないので判断は難しい。市の方で検討して更新する施設、無くす施設等数字化して決定すればいいのでは、利用している人からすればいる、利用していない人にはいらないにしかない

今まで通り市が管理してほしい。

利用者の少ないところを削減するのではなく、利用者が増える工夫をしたらいいと思う。

体育館を利用したいがドッチボール団体に全て抑えられていて子供達が使いたい時に使えない状態が続いているのでそういう施設 公園(バスケットコートなどがあるような)は増やしても良いと思う。

使用料金を高くする。使いたい人はお金を払ってでも、使います(我が家は近隣市でお金を払って使ってます)

報道にあるように、エスコン効果による人口増や税収増加、ふるさと納税は加味されないのか？

小学校や中学校の統廃合跡地を再利用せずに、売却すべき。さらなる移住促進事業の強化と職場増加目的の企業誘致。駅前地区の繁華街化の促進。団地地区の建蔽率、容積率の増。

今後、子供と高齢者を大切に作る施策を進めるべきと考える。この観点から施設の統廃合を進めると良い

個別に指定管理にせず、一括の管理とした方が消費税などの税金は節約できるのではないのでしょうか？

高齢者が増えている。しかし交通網がそれに対応していない。恵庭市のように小型化したバスを採用してほしい。交通手段が無いと移動し施設の利用に結びつかない。

また様々な施設の有益な利用方法が認知されていない。広報活動が必須。回覧板は回って来るが各世帯向けのレジメが無いと把握出来ない。ボールパークだけにお金がかかり市民が置き去りだ。届かないのは何もしていないのと同じ。

町内会館の数を少なくしてもいいと思います。数を減らして合同で使用しても良いと思います。

## 公共施設のあり方について

住民が皆で活用出来る公共施設の整備は賛成です。

1部の住民に独占化されていたりするものは民営化し適正な料金の徴収がいいのではと思います。

広く駐車場ばかり増やすよりも、地下駐車場のようにしたほうが雪の心配もなく利用しやすいと思う。

平地よりも立体駐車場のほうが効率もいい気がする。

今後、人口減少が進む中でシビアな判断がより必要となります。今後の政策に期待をしています。

設問の回答ではありませんが、物価上昇に伴う『地域振興券』の発行していただきたいと考えています。

札幌市と比較して、あらゆる補助金制度(例えば、エアコン購入補助金)が少ないと思います。

なくせるものはなくすべき

老若男女問わず利用できる場コミュニティ形成されやすい場を作る。場所ではなく、公共施設の人が重要。どうやったら利用してもらえるか考えてほしい。

地域の人たちの交流の場であるため、できるだけ維持してほしい。

市民が有意義にかつ有効的に使える施設を希望します。

利用者が少ない、限定される施設は最小限に集約。使用料が掛かる施設では採算が取れるよう使用料改正。

利用者の少ない施設は基本的に廃止。公共の施設は特定の利用者のために維持コストを無視して存在させるのは、税金の公平な支出に反する。

少子高齢化の進行で、確実に人口が減少する。税収の漸減が見込まれる。公共施設利用者も減る。民間への売却、運営委託を推進し、引受先が見つからない施設は廃止すべき。それで政治家や公務員の野放図な公金支出を少しでも防ぐべき。

施設までの距離が遠い場合交通機関が少なく利用したくても出来ない。中心部から外れにある施設に行く交通機関を多くして欲しい

時代に合った適切な規模、内容にしていくべき

公共施設の充実の市の繁栄と比例すると考える。公共施設を民間に払い下げること、民間を一方向的に儲けることに繋がる。もっと考えてほしい。

税金を適正に使い、市民のためになる施設を維持管理、有効に活用できるように進めていただきたいです。新駅やエスコンなどもいいですが、もっと全ての市民の幸せとより良い生活の方に目を向けていただきたくよろしくお願ひいたします。

公共施設（集会所とか）で何が出来るのかよくわかってないので、そこが問題かなと思う。

地区集会場や体育館、学童保育、保育園、幼稚園、子育て支援施設などは、小中学校の敷地内に集約出来るのではないか？

今後、子供達や若い世代などの家計への負担にならない様な街作りをして下さい。その為には、売却や民間企業への委託も必要となって来ると思います。

今ある施設は魅力がない。それに高齢者にとって歩くのが大変なのに身近にない。近代的な施設と場所を数多く増やすか、今ある施設（夢プラザ）へのバス路線を改良する方向を考えて欲しい（特に西の里からの路線）

町内会も廃止してほしい

特に行動範囲が狭い年寄りに優しい公共施設の維持はが好ましいと思う。

5年間に一度 中間見直しが必要。常に有効活用や経費削減を意識しながら施策を遂行することが必要です、職員の異動に伴い積み重ねたことがムダにならないように配慮する必要がある、社会構成やニーズも変化することから民活を進めスリムな行政を望みます。なお、民間ではペイできないもので必要な場合は役所の出番です。

公共施設を使ってサークルや活動に参加したくても往復のバスの時間等が合わないし乗り換えも難しい 本当は凄く参加したいと思っています 以前から言われているように小回りのきくバス熱望します

緑陽プール等児童数の変化により集約化されている施設の再利用を積極的に検討してください。

高齢者がどんどん増えます。税金を払い納税貢献してきた人に健康維持等の箱物だけでない検討もお願いいたします。例えば、パソコン教室、ストレッチ教室他など。

## 公共施設のあり方について

各地域に公園はあると思うが、子供たちが他の市町村に行って遊ばなくて良い施設を作って欲しい

災害時における現状の公共施設の有効性と具備している機能について、検討することが必要と思う。

公共施設のあり方の見直し方法を幾つか市民に提示してほしい。高齢者、新たに入居したい世代等全てを網羅するのは難しいので、数を絞る代わりに、交通手段を考える等の公共施設単体を考えるのではなく、総合的に考えてほしい。

人口減少を考慮した公共施設のあり方を検討する必要有り。また、水道管の更新等ライフラインやゲリラ豪雨増加による水害対策、橋梁のメンテナンス等、市民の安全に配慮する税金の使用を優先的に検討して欲しい。

災害時の避難所等を考慮した公共施設の配置が必要だと思います。公共施設の利用状況等は公表されているのでしょうか？

コストの多少に関わらず、公的に維持すべき施設の存在には一定の敬意を表するべきであろう。民間に移管できるサービスは採算性から持続可能なものである事が望ましい。一部特定市民の善意に依存する形の民間移管は将来に問題を遺す可能性を危ぶむ。

施設を維持する経費や市の予算計上が出来ない事を適時に市民に説明し、議会に諮ることが必要と考えます。地区集会所など地域活動に対して、市職員は「町内会の役員など地域活動を積極的に請け負うこと」を市役所の職員規定に決定する。自治体職員として適切に地域に奉仕する事で地域集会所施設を維持管理する。市職員なら能力があり町内会運営の補助が出来る。現職員でも、退職元市職員でも町内会で活躍することが必須。

故郷が北広島市で、途中札幌に引っ越しをしましたが結婚と出産を気に戻ってきました。全ての公共施設はやはり老朽化や建物自体が古臭いイメージで、使いづらい印象です。これから北広島市はエスコンから沢山発展していくと信じているので、やはり建物とかを新しくして今の時代にあった街づくりをして欲しいです！自慢の出来る故郷になる事を期待してます！

集会所は全面撤廃。市は町内会の存続危機が訪れている事を理解してるのか？町内会に依存して役目を丸投げしないで欲しい。

私は大曲地区に住んでますが、北広島駅周辺の開発が進む中で駅までの交通機関があまりにも少ない。市で循環バスなどを検討していただければ駅周辺の施設が使いやすいです。

現状維持管理をしっかりといきましょう。

今後、人口増加を願うのであれば、公共施設を減らすのではなく、移転を含めた改修案を検討すべき。インフラも当然ですが、アパートやマンション、商業施設を増やさなければ、エスコンや大学があっても人口増加は見込めなく、その先は明るいものではないと思います。

必要なら維持し、不必要なら撤去。必要か不必要かの検討基準を明確にする。

私は転入3ヶ月なので利用機会が無く参考にならないかもしれませんが、人口と財源が縮小傾向であれば、全体の規模に見合う形で縮小するのもやむなしと考えます。利用料を高くしても利用の多い施設を存続し、利用が減った施設は削減で良いと思われま。金を払っても使いたい施設が残り、廃れたら廃止、民間企業では当たり前の事です。

狭い範囲に集中させて、コンパクトシティ化のきっかけにしてはどうでしょうか

民間施設が有る場合は、公共施設は削減して、維持管理にも費用がかかるのだから支出減に取り組むと良い。その代わり残したものには利用価値があるように時代のニーズに合わせて設備投資しても良い。公園や、街路樹の管理に費用がかかりすぎていないか、木や、葉っぱが、多くならないよう、細かく考えて欲しい。

子育てが終了し今はあまり使用しなくなりましたが、昔はよく使ってました。市にはお店、民間の施設が全然ないので、公共施設までなくなると、結局隣の市まで行くことになり、何も魅力がない市になります！！ボールパークにかかるお金を減らして、市民に還元して下さい！新駅建設しても市民には、メリット何もないです！あと、現在どのような公共施設があるのか、わからない人多いと思います。冊子で定期的に配布してください。

北広島には魅力がない。エスコンのみで遊ぶ場所がない。北広島に遊びに行くよと学校のお友達に言われても行く場所がないです。はれっぱに行っています。おそらく子育て世帯はみんなそうです。エスコンだけでは住みにくいですよ。

## 公共施設のあり方について

北広島は町の規模の割に集会所等が多い。それが良さとは思いますが、本当に必要なところに必要な施設があるのかを検討すべきではないか。

他の地域にあるような温水プールがあるといいと思います。小学校の授業から障害者や高齢者までニーズが高いのではないのでしょうか。維持費がかかるのであれば小さな公民館は統合も良いと思います。公民館は高齢者や一部の市民しか使用しないのではないのでしょうか

集会施設は廃止しても良いと考えます。また、ゴミの収集、排雪などの公共サービスは充実させてほしいと希望します。その時には町内会等、住民にボランティア的な活動(住民相互の助け合いに頼るような)を求めないで、しっかり税金を投入してほしいと思います。

少子高齢化が進んでいる事から、公共施設の統合、廃止は、止む無しと考えます。

地震などの自然災害(人災)が多発して、高齢者、障がい者の避難所までの交通手段やその設備機能が問題視されている。原因が利用者減から運転手不足での路線廃止となっている公共交通機能問題が欠落したまま、5地区での公共施設を整備してきた。現在はFビレッジに資本投下を集中しているが、市は「コンパクトシティ」をどう考えているのか。

各地区の集会所は老朽化している施設は改築又は建替で維持して頂きたいです。高齢者が益々増えてよりどころとなる場所が必要かと思えます。

機能や用途が同じ施設は統廃合し、閉鎖した施設は取壊して民間に土地を売却する。土地の利用制限を緩和したうえで民間に商業利用してもらおう。

## 公園施設の充実

子育て支援施設や小中学校校舎の補修は充実すべき。

もし、子育て支援施設を削減すれば更に子供が減り、高齢化に拍車がかかるという悪循環に陥る。プールが老朽化している。将来を担う子供たちのためにも、大人・高齢者の健康のためにも、周年使える温水プールを望む。ボールパーク新駅建設費に回す財源は、市民生活や公共施設のために支出すべき。優先順位が間違っている。

地区集会所などはさほど必要性を感じないし、町内会といった単位そのものが将来無くなっていく気がします。選挙や地域の集まりは今後少子化していく地区の学校等を使って代用する方法なんかも検討していけば良いと思います。

子供の習い事で近くの会館を利用してはいますが、古くなったからと建て替えや修繕してまで残す必要はないのかなと感じます。各地区にある公民館のみで十分なのではと思います。公園の遊具などを増やしてほしいです。

あまり利用が無い施設は無くても良いと思う。

使用するかどうかで意見が分かれると思うが、使わないからいらないという訳にもいかないと思うので、管理は市で、みんなで維持すべきだと思う。ただ、無駄な人件費や、使用時の無駄な事務手続きを解消して欲しい。

集会所は災害時の避難所にもなるので大切な場所であるし町内会の予算からも使われていると思います。残して欲しいです。

住民税が高いのでこれ以上の負担はしたくない。日中の施設の利用は若い人が少なくサークルなどの活動人数がぐっと少なくなっているのは事実。利用されない施設は閉鎖するのがよい。

集会施設は全て廃止でいい。図書館、体育館、プール、子育て支援施設、学校などは存続または機能の充実を図るべき。

駐車場、体育館、レクの森、キャンプ場、学童クラブなど収益が見込めるもの、利用料があっても自然に受け止められるものは民間運営にすれば？維持費より少ない補助でやってもらえるならいいのでは？

集合住宅で町内会には入ってません。徒歩圏内に集会所、会館が4カ所位あるようですが何に利用されているかわかりません。避難場所にも指定されていないようなので要らないと思う。そういう所と市の関係、お金の関係はわかりませんが整理した方がいいと思う。

北広島は大曲、東部、輪厚など、蛸足状の構造をしているので、中央部に集約はできず、各拠点で集約を考えることになる。拠点を結ぶ公共交通が鍵で、バス会社などはあてにできず、デマンド交通導入を検討すべきでは。

施設の見直しも必要だが、市の職員数、議員数も検討するべきでは？

## 公共施設のあり方について

スポーツ大会が出来るような既存の体育館より大きな多様性のある施設が望ましい。集会所は自治会や一部の団体等の使用のみ。必要な。必要かな。

利用者のニーズが高く その維持 管理費に見あう公共施設は存続させるべきであるとする。

公共施設は経費がかかっても必要なものがあります。特に廃止は慎重に検討してください。

その地域の人が必要なものは簡単に無くさないで欲しい。

少子高齢化が進んでいる以上、児童施設は数と内容は維持しながらも縮小複合化を考える。老人が増えるとはいえず集会所なども新築建替えは控えていかねば無駄になりかねない。市庁舎内の施設を広報して利用促進させたりして費用対効果を考え直さねばいけない。エスコン需要あるのだから道路・歩道・エルフィンロードの舗装補修や大曲に市庁舎の分署+集会所施設を建築するなどに注力した方が良いのでは？

どんなに優れた公共施設でも、足腰の弱った高齢者はそこに行く手段がありません。施設を利用するための具体的な手段も同時に検討して下さい。

北広島駅周辺の公共施設の充実化を検討して欲しい。

日頃行政運営ご苦労様です。レクの森は整備されていなく利用出来ないことがありました。公園を良く利用しますがパークゴルフ場に経費が高んでいると思います。利用者の一部の高齢者はパークゴルフ場の為の公園だと認識しているようです。ドックラン施設もあれば良いと思います。

公共施設は必要。それを削減して、BP新駅をつくるのはおかしい。各小学校の近くに児童会館が必要。西の里小学校と中学校が遠すぎる。安全面から見直すべき

公共施設は大事ですが、使われていない知られていない施設が多数あるように感じています。集約できる地域はそうにした方が良く感じます。

中央バスさん等が運転手不足による路線廃止や減便を行うに伴い、公共施設へのアクセスが不便になって来ていると感じます。運賃の値上げにより高齢者世帯への家計圧迫が気になります。私もシングルマザーで車も所持していないため、現在は実家の車を借りる事によって生活を何とか送っている状況です。公共施設はアクセスが良い場所が低所得世帯にとっては有り難く利用する機会が増えると愚考致します。

札幌などから移住してきた際に北広島での公共施設に何があるかもわからない状況なのが正直なところで結局エスコンなどの民間施設を利用していると思います。

子育て世帯が利用する施設を廃止してしまうと、市民が他の市に流れてしまうと思う。人が集まる所は公共施設が充実している所という印象があるので、そこも考慮して決めて欲しい。

使われる頻度が相当に低いのであれば、廃止すべきと思います。今後更に人口は減っていくので、一層維持管理が大変になっていきます。

北広島市に引っ越して、通年使える市民プール（温水）がない、市内に気軽に車でふらっと訪れて、子供たちが思いっきり遊べる公園がないなあと感じます。

エスコンフィールドがあると思うかもしれませんが、行くだけでとにかくお金がかかり、とてもふらっと立ち寄れる空間ではありません。

どの施設も無くしてしまうと離小島になってしまう。公園の維持管理に関して、良識のない大人の振る舞いが施設を劣化させているので厳格なルールを表示してほしい。（公園の砂場でのバンカーの練習で砂を外に撒き散らしたり、ペットの小水による配電盤の支柱の劣化など）