

# 第4回 景観計画市民ワークショップ ～北広島の景観づくりを考えよう！～

日時:令和6年11月30日(土) 13:00～

場所:北広島市芸術文化ホール 活動室1・2

北広島市 企画部 都市計画課

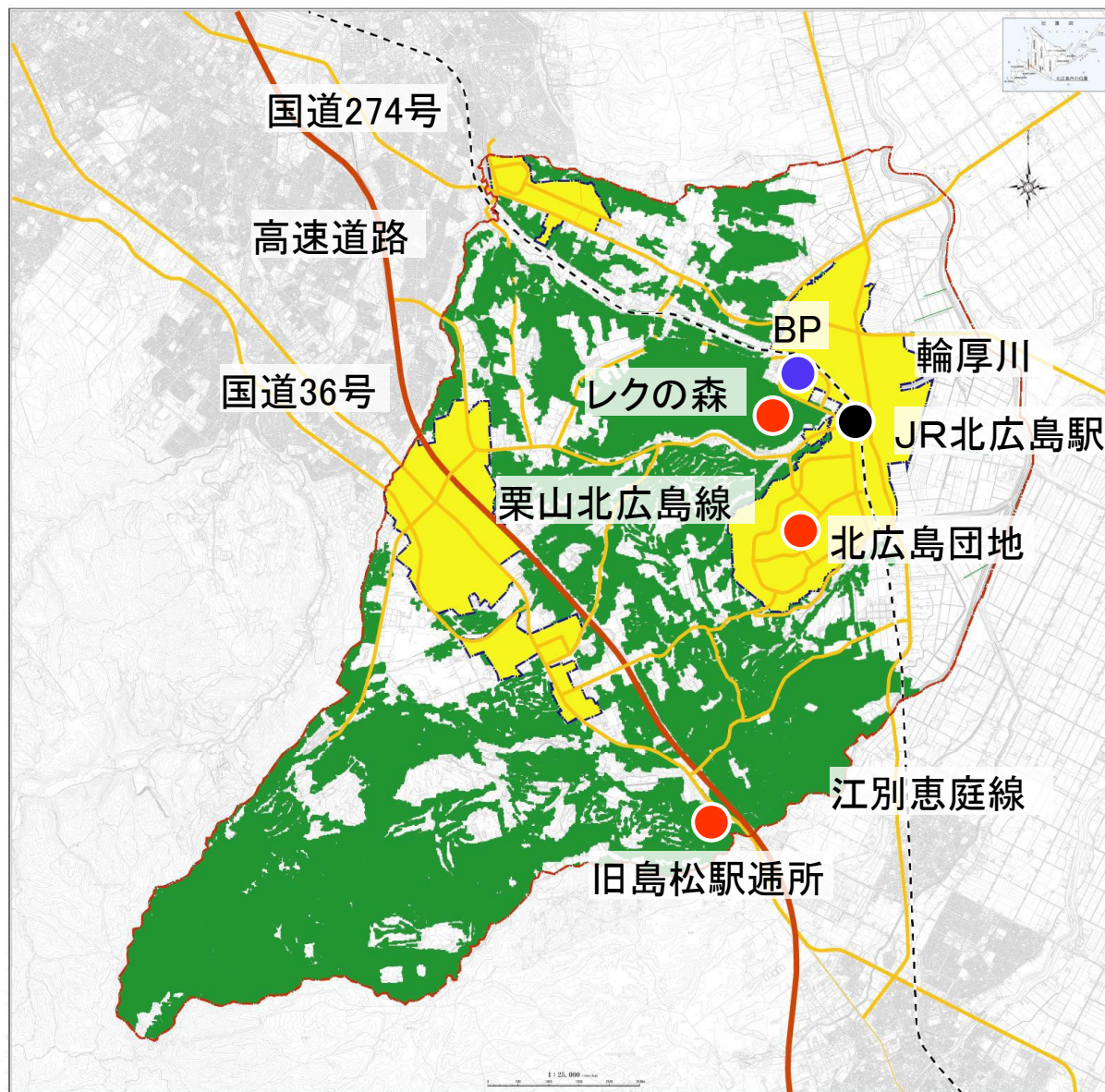


# これまでのワークショップの振り返り



7月27日実施  
第1回 ワークショップ  
～ 北広島のイメージ ～

# 北広島のイメージ(骨格となる要素)



# 良い景観、好きな景観

エルフィンロード



エスコンフィールドと自然



道道栗山北広島線



道道栗山北広島線



竹山地区からの眺望



島松・三島地区



旧島松駅通所



レクリエーションの森



トリムコース



竹葉公園からの眺望



# 課題のある景観



統一感のない看板(国道)



道路の雑草(道道)



砂利採取地



エルフィンロード



雑然とした道路景観(道道)



太陽光発電施設



太陽光発電施設





9月28日実施

第2回 ワークショップ

～ 北広島らしさ～

## A グループ

- 人にやさしい 車にきびしい 北広島団地
- 緑の中に6つの個性のある街 北広島
- ゆとりのある街 北広島
- メインはないけど必経の街 北広島

## C グループ

- 北広島市の夜の街並みにはのびしろがある
- 公共の乗り物の便が悪い
- 公共の森林の緑が多い
- 高低差があってながめの良いまち

## B グループ

- 自然と共に育むエスコンフィールド
- 空港も買い物も便利なまち 北広島
- 渡り鳥が来る川のあるまち
- 地形を生かした坂の街
- 眺めのいい街 きたひろしま
- 開拓の歴史
- 自然豊かな住宅地

## D グループ

- 先人からの心を大切にし、次世代につなげるまち
- 心も身体も健康に暮らせる緑の街
- 自然豊かな丘陵のまち
- 自然と心が調和したまち

## A グループ

- 人にやさしい 車にきびしい 北広島団地
- 緑の中に6つの個性のある街 北広島
- ゆとりのある街 北広島
- メインはないけど必経の街 北広島

## C グループ

- 北広島市の夜の街並みにはのびしろがある
- 公共の乗り物の便が悪い
- 公共の森林の緑が多い
- 高低差があってながめの良いまち

## B グループ

- 自然と共に育むエスコンフィールド
- 空港も買い物も便利なまち 北広島
- 渡り鳥が来る川のあるまち
- 地形を生かした坂の街
- 眺めのいい街 きたひろしま
- 開拓の歴史
- 自然豊かな住宅地

## D グループ

- 先人からの心を大切にし、次世代につなげるまち
- 心も身体も健康に暮らせる緑の街
- 自然豊かな丘陵のまち
- 自然と心が調和したまち

## A グループ

- 人にやさしい 車にきびしい 北広島団地
- 緑の中に6つの個性のある街 北広島
- ゆとりのある街 北広島
- メインはないけど必経の街 北広島

## C グループ

- 北広島市の夜の街並みにはのびしろがある
- 公共の乗り物の便が悪い
- 公共の森林の緑が多い
- 高低差があってながめの良いまち

## B グループ

- 自然と共に育むエスコンフィールド
- 空港も買い物も便利なまち 北広島
- 渡り鳥が来る川のあるまち
- 地形を生かした坂の街
- 眺めのいい街 きたひろしま
- 開拓の歴史
- 自然豊かな住宅地

## D グループ

- 先人からの心を大切にし、次世代につなげるまち
- 心も身体も健康に暮らせる緑の街
- 自然豊かな丘陵のまち
- 自然と心が調和したまち

## A グループ

- 人にやさしい 車にきびしい 北広島団地
- 緑の中に6つの個性のある街 北広島
- ゆとりのある街 北広島
- **メインはないけど必経の街 北広島**

## C グループ

- **北広島市の夜の街並みにはのびしろがある**
- 公共の乗り物の便が悪い
- 公共の森林の緑が多い
- 高低差があってながめの良いまち

## B グループ

- **自然と共に育むエスコンフィールド**
- **空港も買い物も便利なまち 北広島**
- 渡り鳥が来る川のあるまち
- 地形を生かした坂の街
- 眺めのいい街 きたひろしま
- 開拓の歴史
- 自然豊かな住宅地

## D グループ

- 先人からの心を大切にし、次世代につなげるまち
- 心も身体も健康に暮らせる緑の街
- 自然豊かな丘陵のまち
- 自然と心が調和したまち



10月5日実施  
第3回 フィールドワーク

～ 動画をご覧ください～

製作:ワークショップ参加者

棟方 雅恵さん(きたひろ.TV ディレクター)

## ◆面的な景観

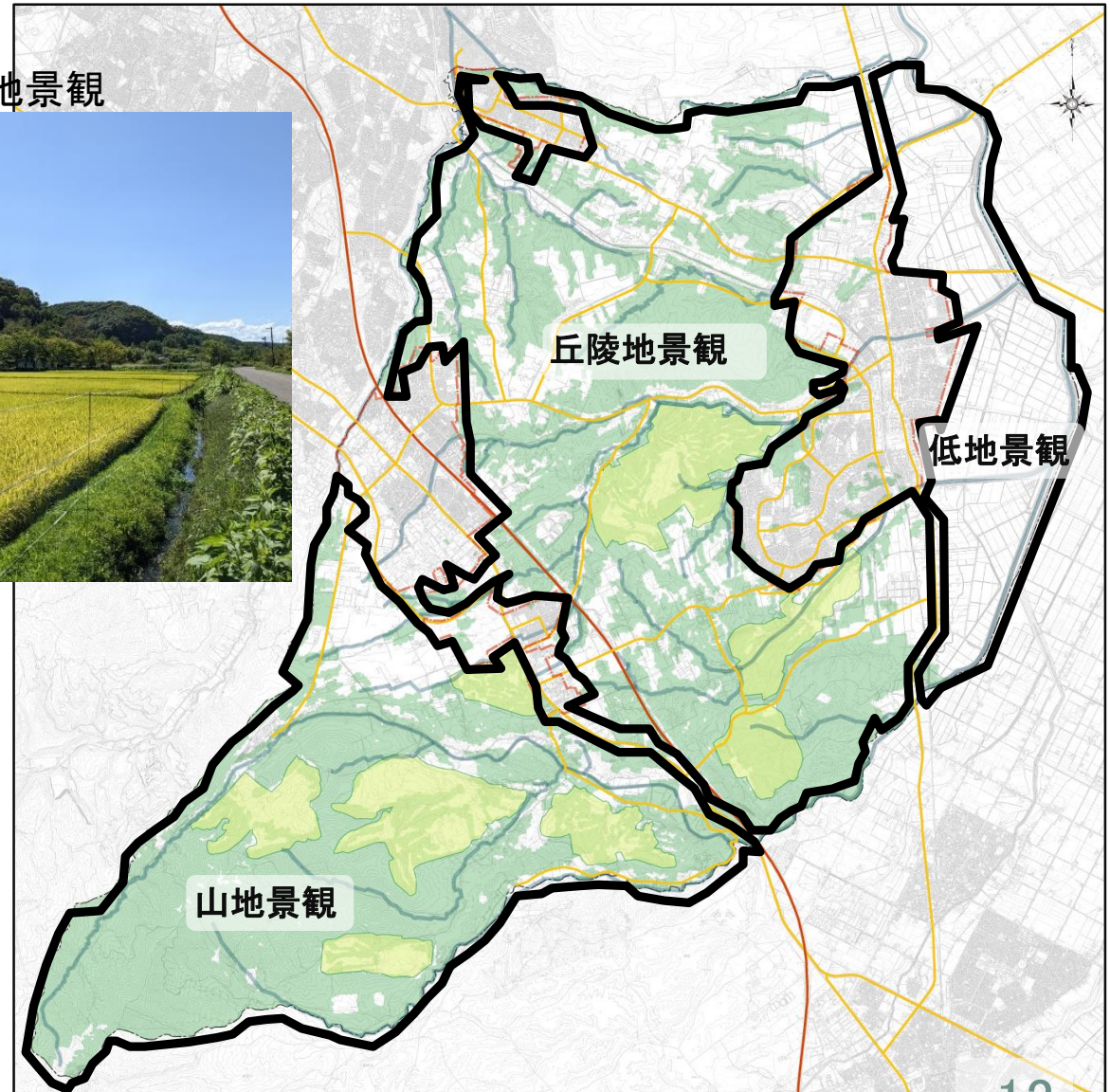
### ・低地景観



### ・山地景観

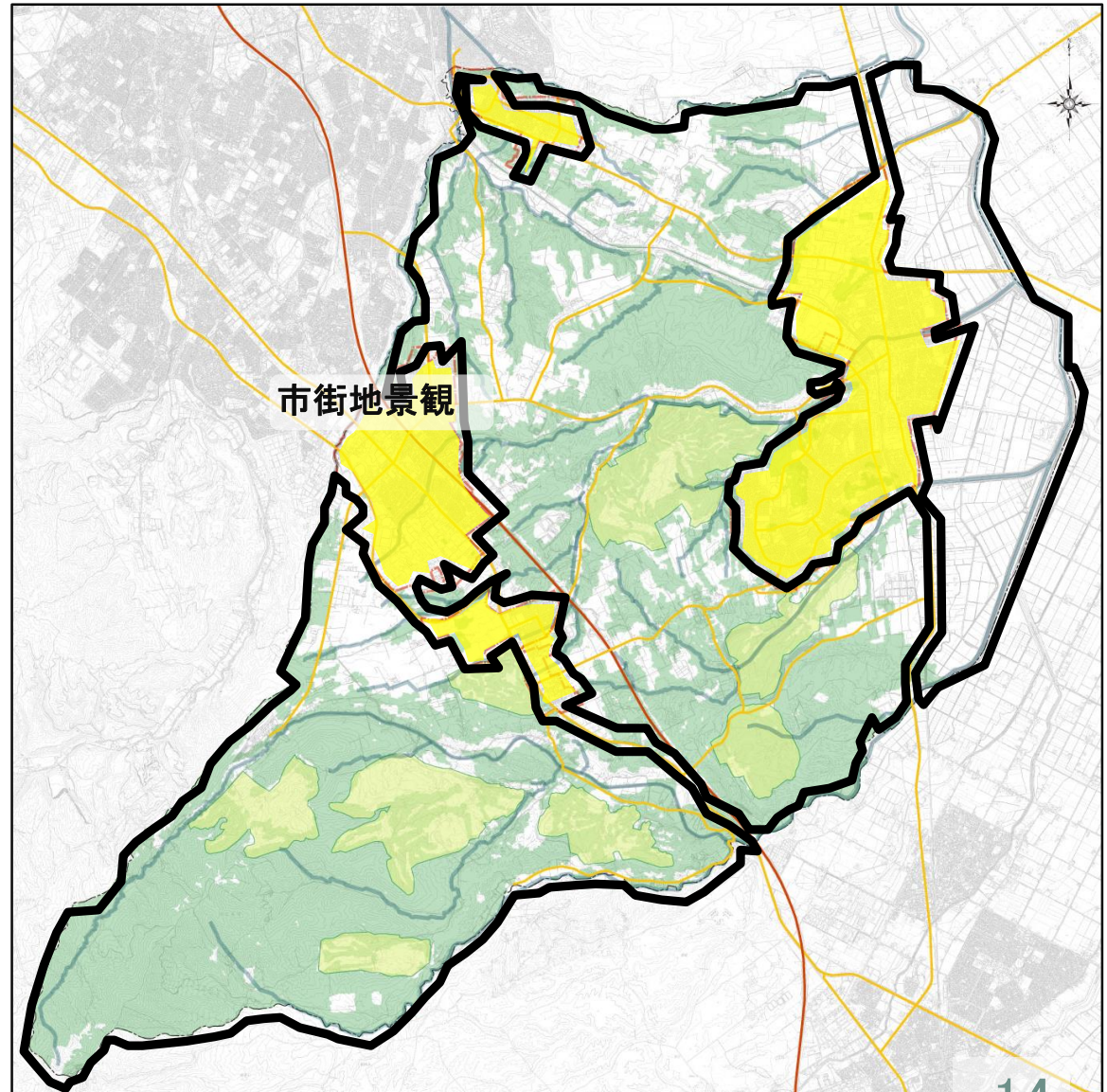


### ・丘陵地景観



## ◆面的な景観

### ・市街地景観

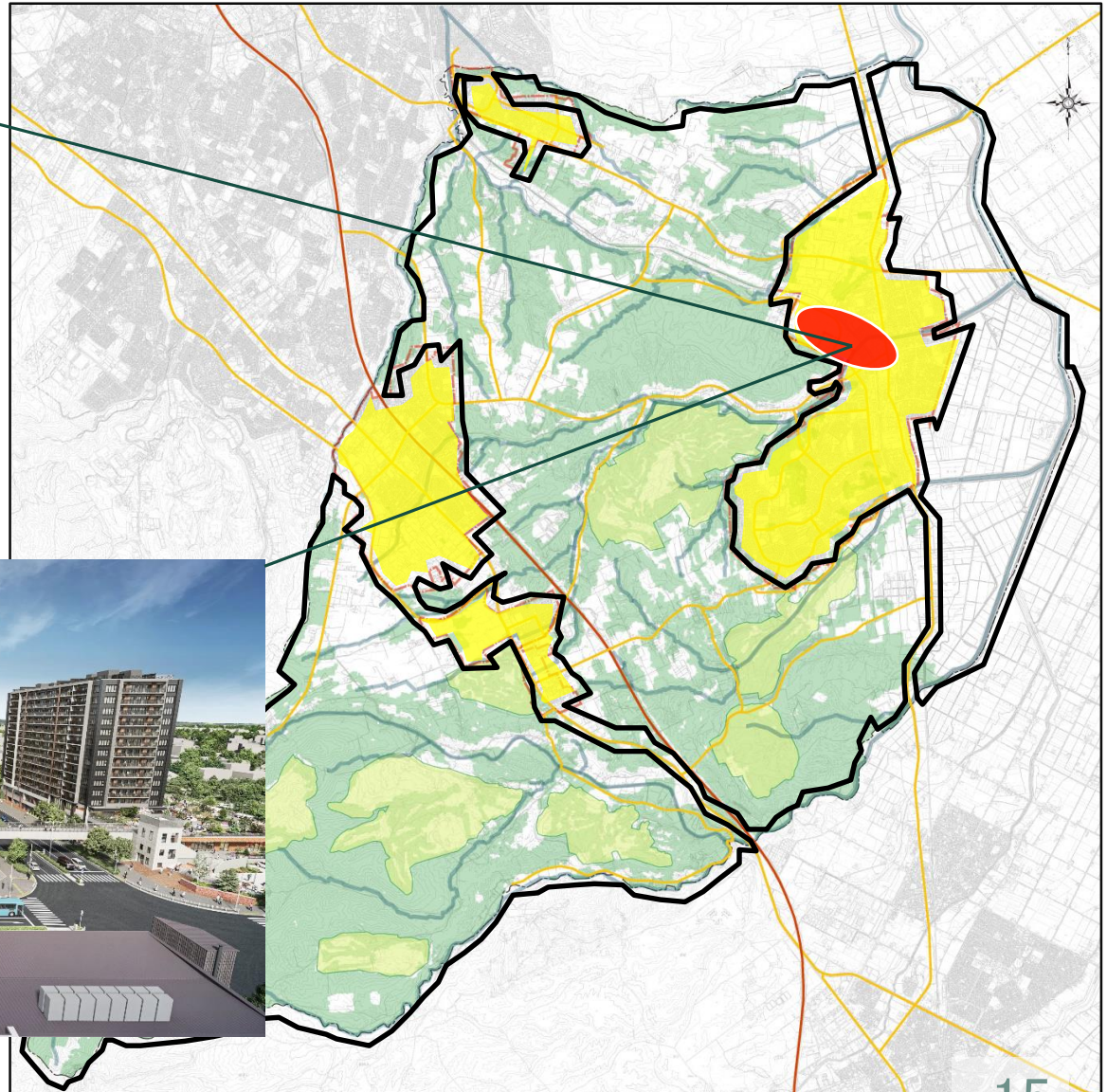


## ◆面的な景観

・北海道ボールパークFビレッジ



・北広島駅西口

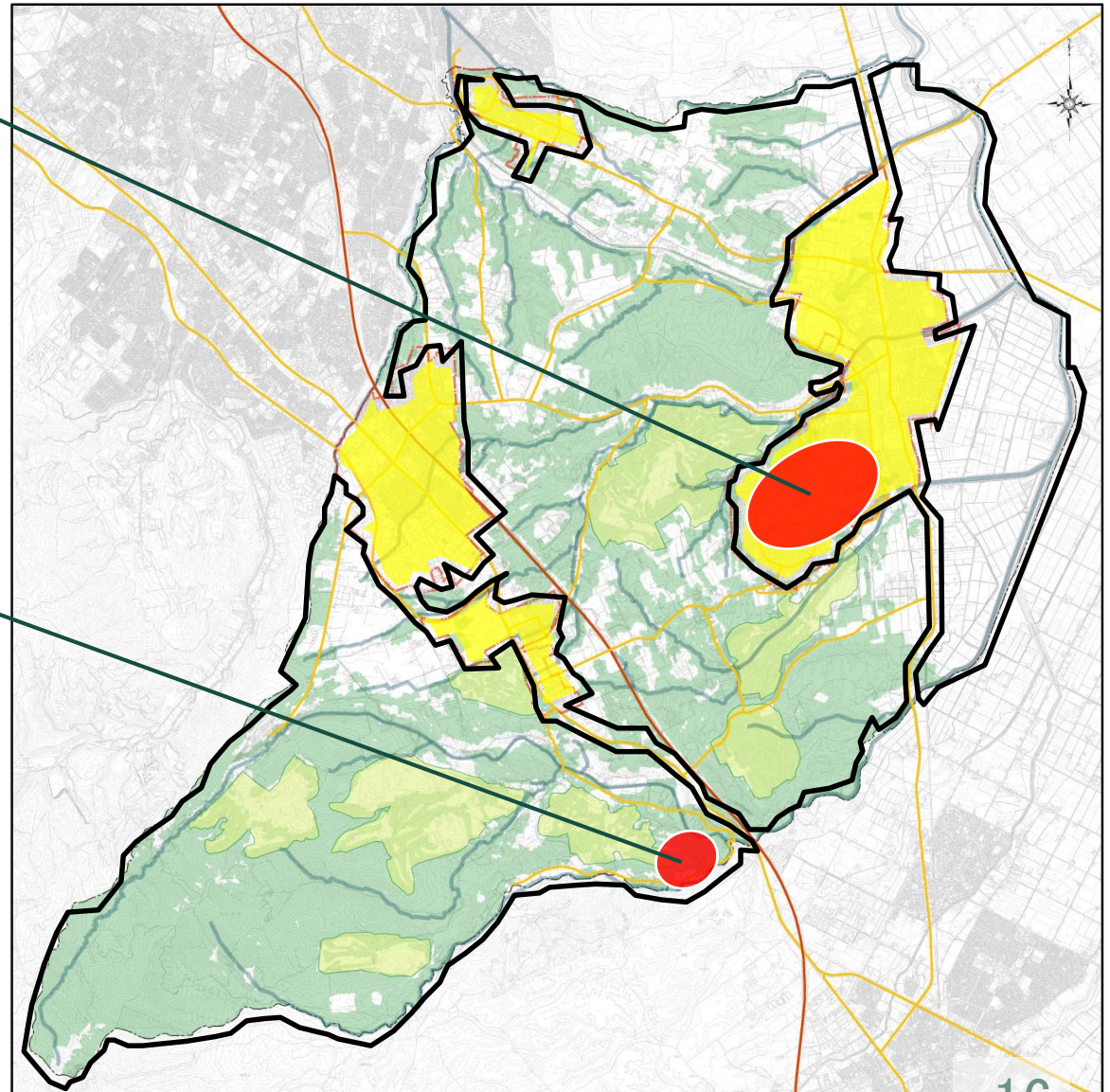


## ◆面的な景観

・北広島団地



・旧島松駅逕所

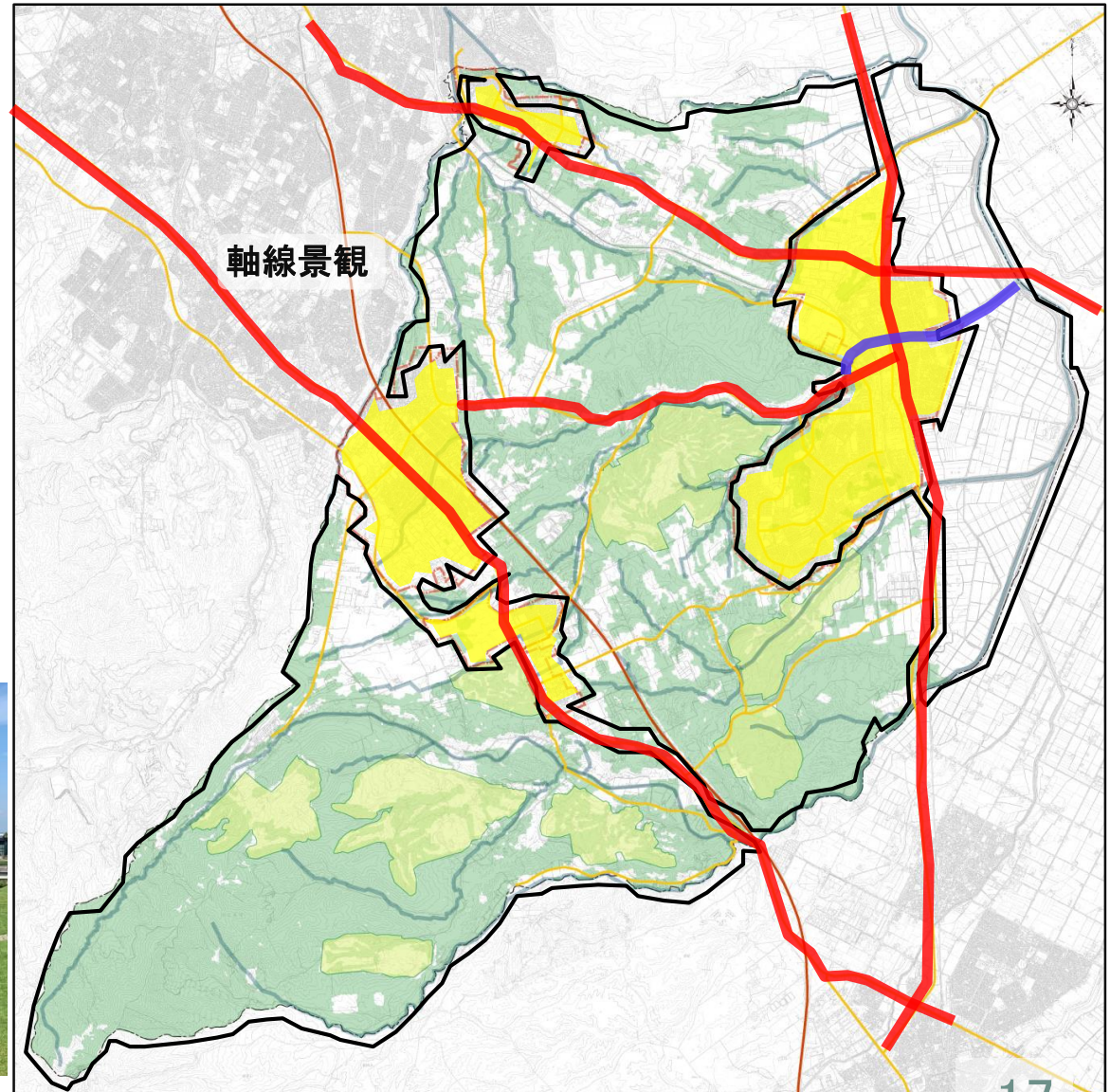


## ◆ 軸線景観

- ・国道36号、274号
- ・道道栗山北広島線(大曲通)
- ・道道江別恵庭線(広島本通)



## ・ 輪厚川

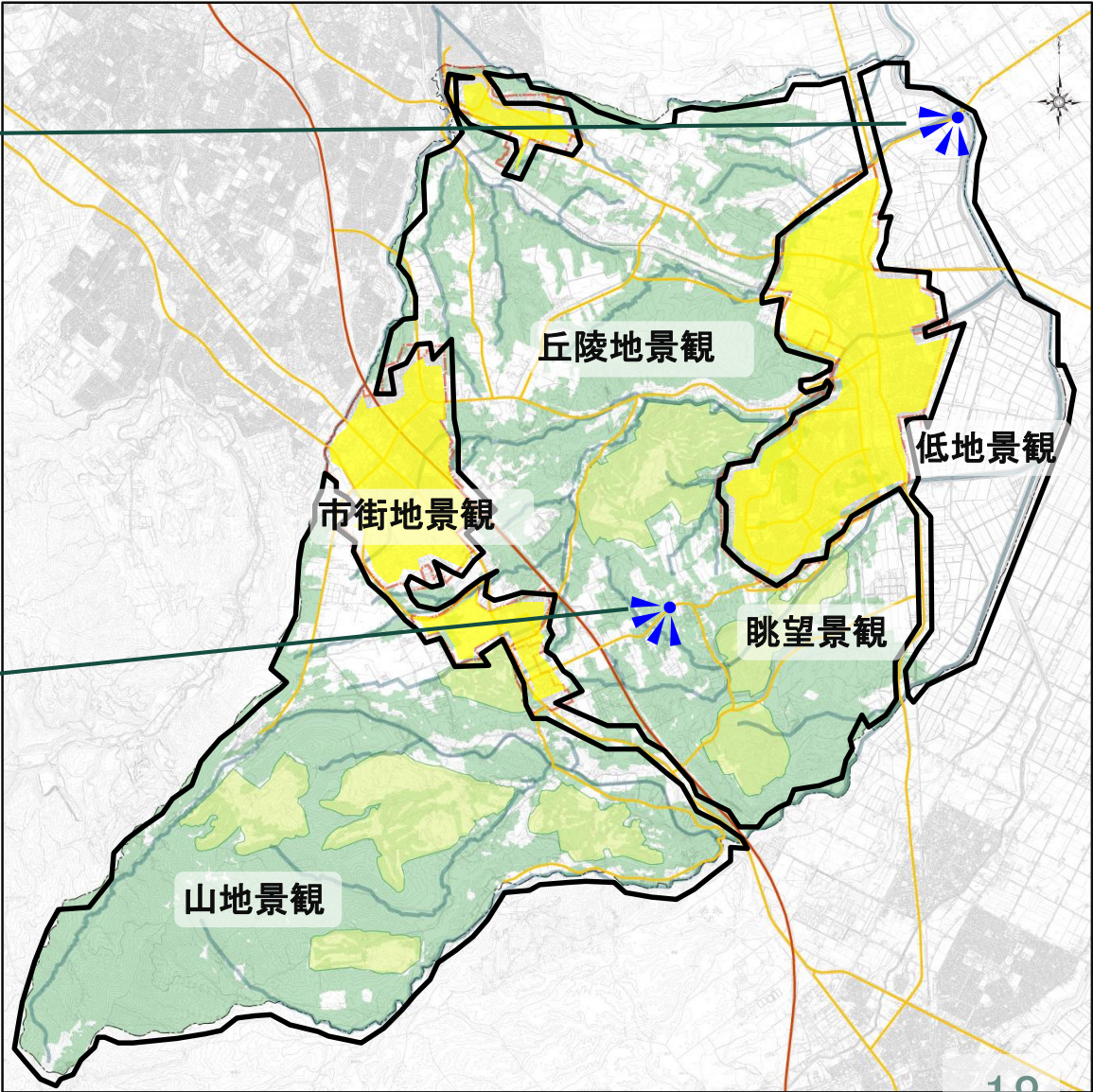


# 景観エリアと特徴

- ◆眺望景観
- ・防災センター

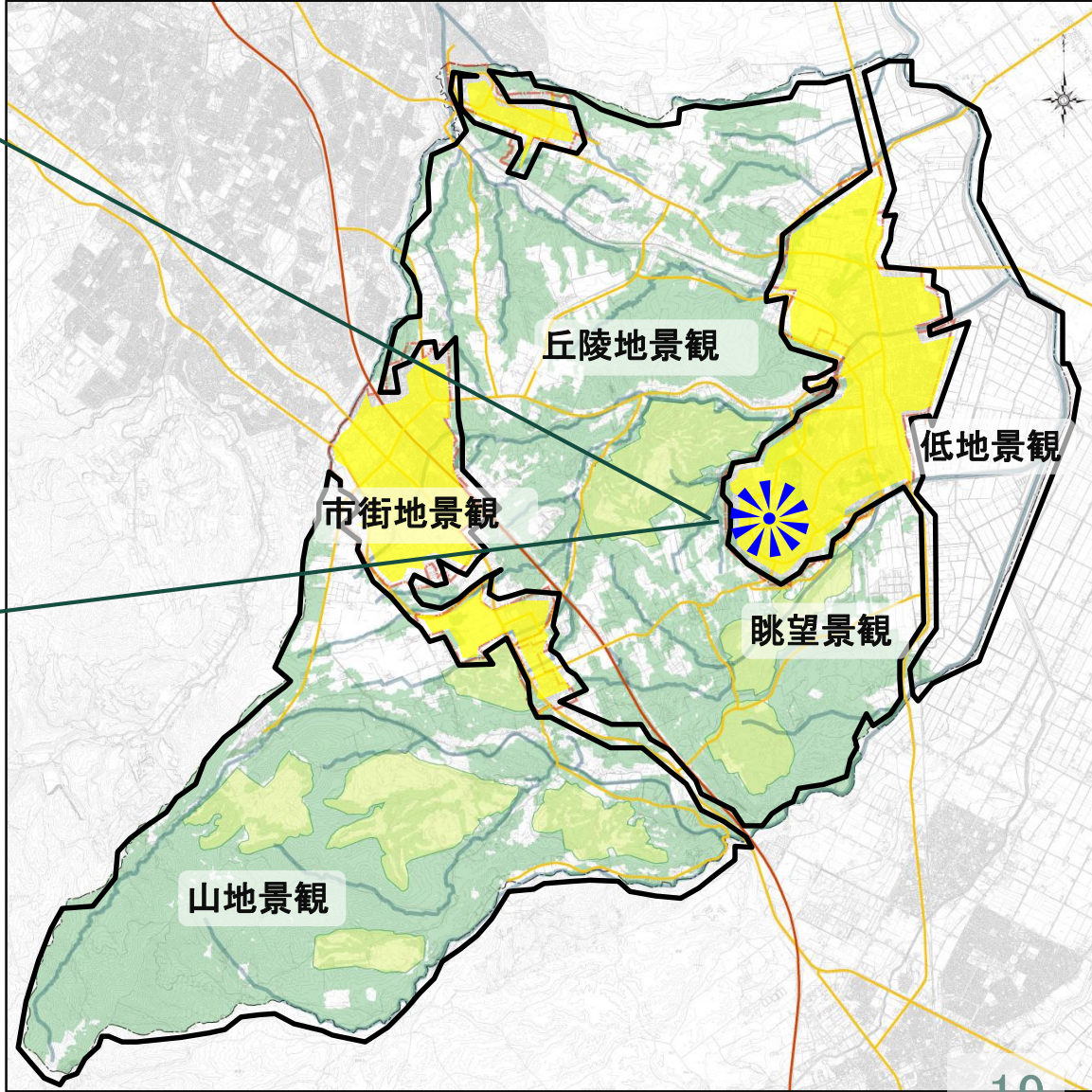


- ・竹山



# 景観エリアと特徴

◆眺望景観  
・竹葉公園



## ◆面的な景観

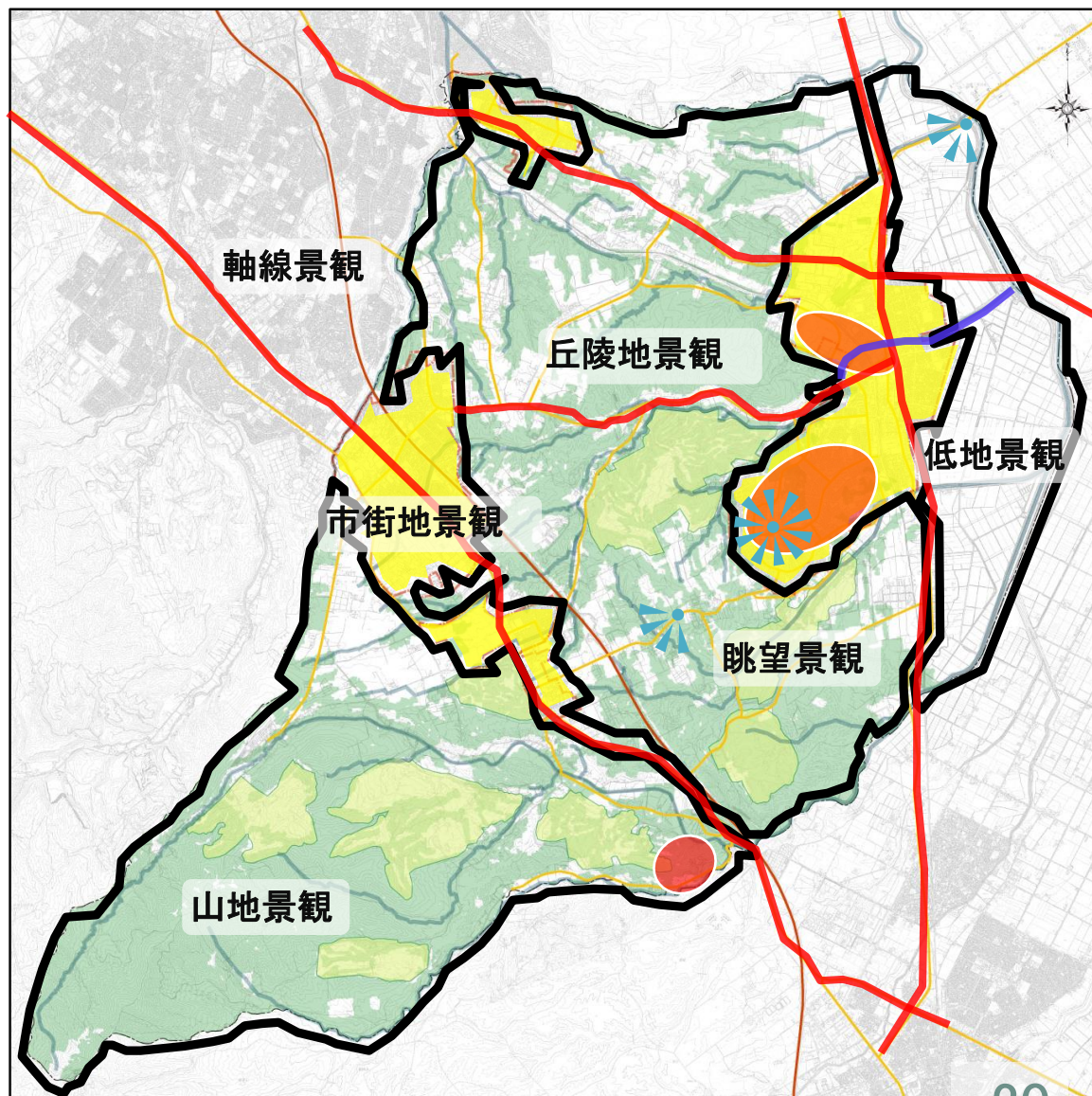
- ・低地景観
- ・丘陵地景観
- ・山地景観
- ・市街地景観
- ・北広島駅-ボールパーク
- ・旧島松駅通所
- ・北広島団地

## ◆軸線景観

- ・国道36号、274号
- ・道道栗山北広島線(大曲通)
- ・道道江別恵庭線(広島本通)
- ・輪厚川

## ◆眺望景観

- ・防災センター
- ・竹山
- ・竹葉公園



# これまでのワークショップのまとめ

まもる

北広島らしさに気付き、まもる 将来の世代につなぐ

なおす

課題の景観をなおす みんなで良い景観を分かち合う

つくる

北広島のあたらしい顔をつくる 北広島らしさを育てる

## まもる

北広島らしさに気付き、まもる 将来の世代につなぐ

- 緑に囲まれた暮らしの景観を守る
- 自然を感じられる丘陵地の緑の景観を守る
- 農業開拓の歴史、昔ながらの田園風景を感じる景観を守る
- 遠く of 山々や丘陵の見晴らしの景観を守る
- 潤いある水辺の景観を守る

## なおす

課題の景観をなおす みんなで良い景観を分かち合う

- まちを印象付ける主要な道路景観をなおす
- まちの顔となる場所の景観をなおす
  - ✓ 太陽光発電、資材置場、土砂採取
  - ✓ 雑草、街路樹
  - ✓ 屋外広告物、立看板
  - ✓ 緑化 など

## つくる

北広島のあたらしい顔をつくる 北広島らしさを育てる

- ボールパーク周辺やアクセス道路など、主要な場所に高揚感を創出する
- 自然と調和した魅力ある公共空間をつくる



# 景観計画と重点的な景観づくり

## 景観法に基づく景観計画

- 景観法 平成16年(2004年)施行
- 景観法は、景観の維持保全を直接的に規制するものではなく、「景観計画」の策定・実施に関する基本的な枠組みを定めたものです
- どの景観をどう守っていくか、どのような景観を創っていくかという具体的なことは、景観行政団体がつくる条例と「景観計画」に委ねられています

- どの地域、地区の景観を重点的に守るか
- どのような景観に誘導していくか
- どのような行為に対してルールを守らせるか
- 守らせるルールの度合いをどうするか



景観行政団体が主体的に決定

- 景観に関する条例
- 景観計画

## 市独自基準の運用と届出事務

景観法で定める届出事務を北広島市が担当することになります

### 現在



北海道景観計画の  
ルールを遵守

北海道へ届出



北海道

意見照会



回答



北広島市

### 景観行政団体移行後



北広島市景観計画の  
ルールを遵守

北広島市へ届出



北広島市

勧告等

## (1) 視点場からの景観づくり～洞爺湖町

- 洞爺湖温泉街からの羊蹄山への眺めは、洞爺湖町を代表する重要な観光資源を形成する要素のひとつです。

### ●温泉街からの眺めを考えた景観づくり

- 温泉街から羊蹄山などの眺めを阻害する建築物などの建設を規制する。
- 温泉街から洞爺湖越しの稜線から突出する建築物、人工物の建設は、その高さや色彩のルールを設ける。
- 稜線から突出する建築物は、稜線と調和するようにする。



## 洞爺湖景観形成基準案から

- 建築物などは羊蹄山の眺めを阻害しない規模や位置にする
- 稜線(地形のライン)が明確になっているので、そこから突出する建築物は高さH13mまでとする。
- 屋根形状は稜(りょう)線や周辺と調和した形態とする

羊蹄山の眺めを阻害しない規模や位置



稜線を切らないように  
建築物は13m(3階建)まで

屋根形状は稜線と調和  
建築物の外観にけばけばしい色彩は用いない

洞爺湖温泉街側

# 重点的な景観づくりの事例

## 洞爺湖町景観計画 ～国道230号沿道景観



## (2) 沿道景観づくり～洞爺湖町

### 1) 国道230号の沿道景観は洞爺湖町を印象付ける重要な景観

- 沿道には、道の駅やサイロ展望台など洞爺湖の良好な眺めを得られる眺望点がある。
- 2008年の洞爺湖サミット時には、沿道の廃屋や看板の撤去が行われ景観整備がされ、現在はシーニックバイウェイルートになっている。
- 国道230号の洞爺湖側は、「準都市計画特定用途制限地域」となっている。



■ 国道230号の札幌方面への景観(成香)



■ サイロ展望台からの洞爺湖の眺め

## 2) 沿道景観の課題

- 国道230号は、多くの観光客が通過する幹線道路であることから、屋外広告物の設置や建築物が建てられる可能性があり、景観を阻害することが考えられる。
- サミットに合わせて廃屋や看板の撤去が行われ整備された沿道景観を今後も守ることが大切と考えられる。
- 準都市計画特定用途制限地域となっているものの、民有地があり無秩序な開発が行われる可能性がある。



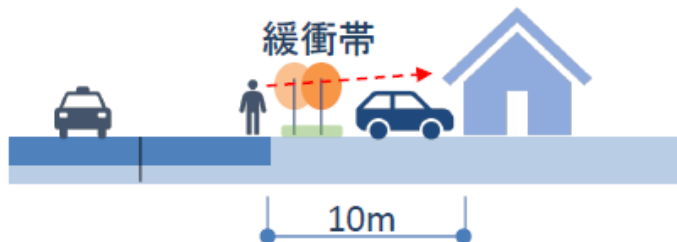
# 重点的な景観づくりの事例

## 4) 沿道景観(国道230号)からの山並みの稜線を阻害しない距離を設定

- 道路から100m離れて建設した建築物の場合、稜線をさえぎらない。
- 国道230号から昆布岳側の田園エリア及び湖側は、国道より標高が低く、10m(2階建程度)であれば、温泉街からの眺望を阻害することがない。



道路敷地境界から建物壁面までの距離を、10mセットバックして緩衝帯を設ける



## 5) 弟子屈町景観計画

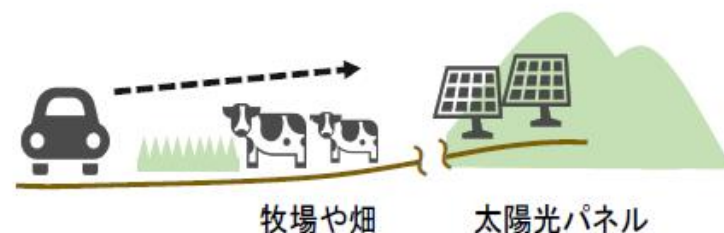
良好な田園景観や国立公園のまちとしての景観づくりのために、太陽光発電のパネルの設置ルールを設けています。

### ○太陽光パネルの乱立を防止するためのルール

- 近年小規模ではあるが太陽光パネルの設置が見られていた
- 沿道からよく見える範囲に設置されたものや、規模が大きく圧迫感があるものは景観を阻害してしまう
- 国立公園においても規制が緩やかな地域では太陽光パネルの設置がみられ、自然景観や田園風景を阻害していた
- そのため太陽光パネルを設置する際には、自然環境や景観を阻害しない景観形成基準を設けた



### ●沿道からの眺めの保全

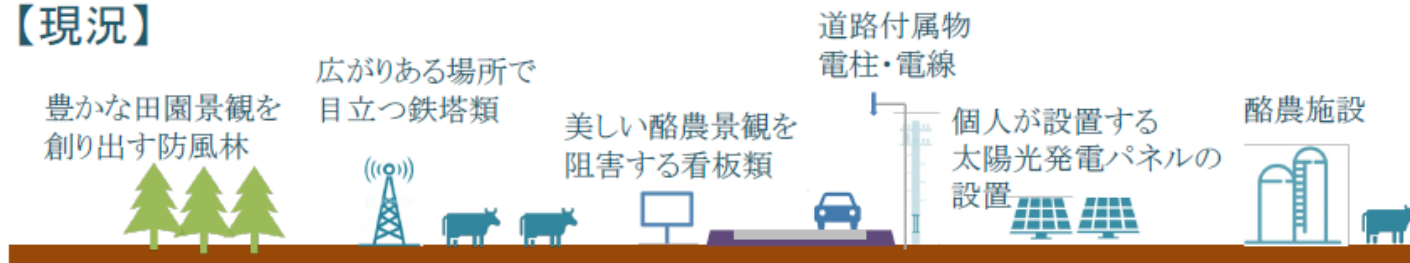


# 重点的な景観づくりの事例

## ■景観重点区域の景観づくりのイメージ

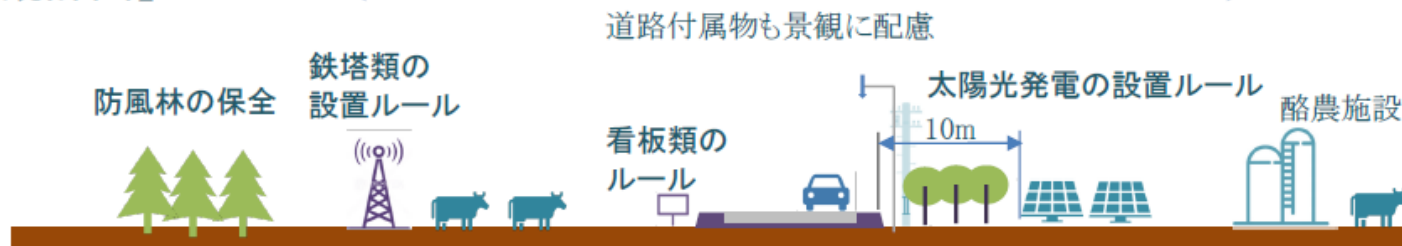
### ④酪農景観に関わる景観づくり: 国道44号・道道808号・道道599号

#### 【現況】



#### 幹線道路を中心に景観計画重要区域に指定 (設置基準・届出)

#### 【景観計画】



- サインや看板は景観に配慮して設置する
- 鉛直性の高い構造物(携帯電話の基地局など)を設置する場合には色彩に配慮
- 一般建築物は色彩も含めて景観に配慮する(届出)
- 企業などによる規模の大きな太陽光発電パネルが沿道に設置されることがないように、規模や設置箇所のルールを設ける
- 太陽光発電パネルなどを設置する場合には、道路から10m以上離す
- 道路と太陽光発電パネルの間には目隠しとなる植栽を配置する