

令和5年2月9日
北広島市保健福祉計画検討委員会
高齢福祉部会【資料2】

北広島市介護保険事業の現状分析

【令和5年1月作成版】

北広島市 保健福祉部 高齢者支援課



The Ambitious City
—大志をいだくまち— HOKKAIDO 北広島市



地域包括ケア「見える化」システムとは、都道府県・市町村における介護保険事業計画等の策定・実行を総合的に支援するための情報システムです。介護保険に関連する情報をはじめ、地域包括ケアシステムの構築に関する様々な情報が本システムに一元化され、かつグラフ等を用いた見やすい形で提供されます。

地域包括ケア「見える化」システムの主な目的は、以下のとおりです。

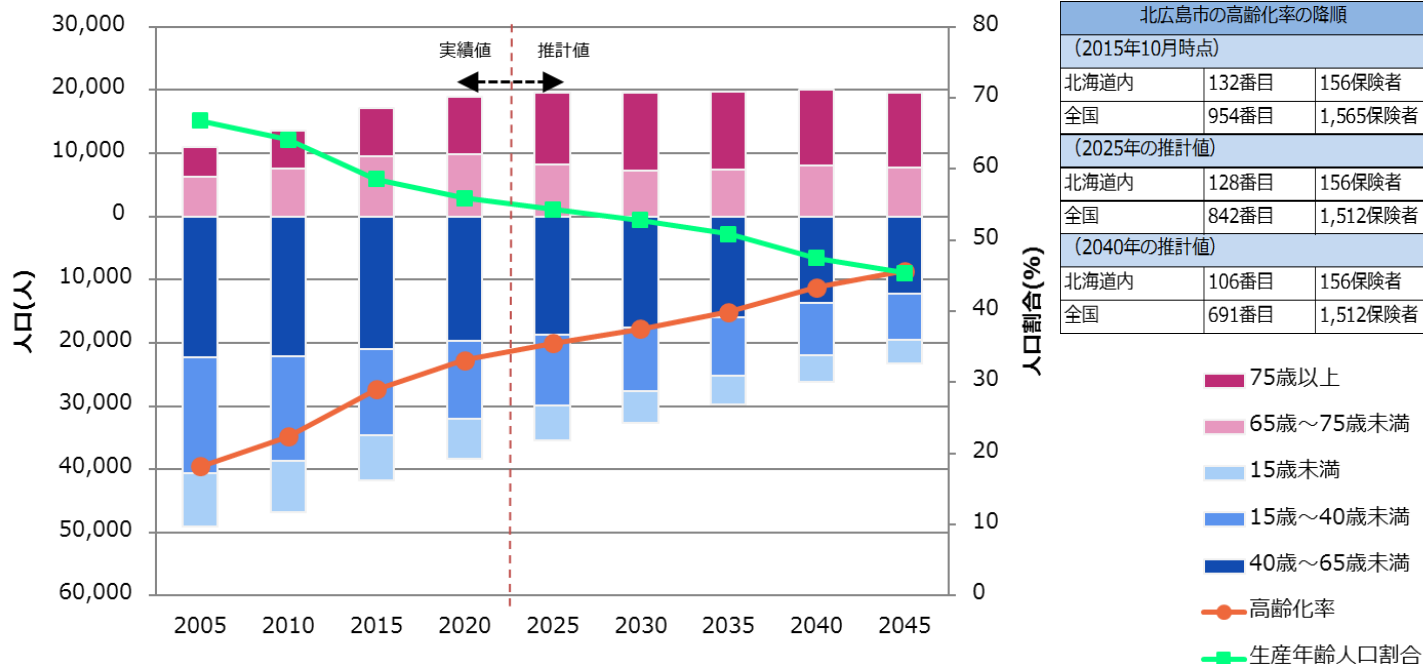
- 地域間比較等による現状分析から、自治体の課題抽出をより容易に実施可能とする
- 同様の課題を抱える自治体の取組事例等を参照することで、各自治体が自らに適した施策を検討しやすくする
- 都道府県・市町村内の関係者全員が一元化された情報を閲覧可能となることで、関係者間の課題意識や互いの検討状況を共有することができ、自治体間・関係部署間の連携が容易になる

1	人口の推移	4 ページ
2	高齢化率	5 ページ
3	高齢者を含む世帯の割合	6 ページ
4	高齢独居世帯の割合	7 ページ
5	高齢夫婦世帯の割合	8 ページ
6	認定率（他市比較）	9 ページ
7	認定率（経年比較）	10 ページ
8	調整済み認定率（他市比較）	11 ページ
9	調整済み認定率（重度・軽度分布）	12 ページ
10	受給率（施設サービス）	13 ページ
11	受給率（居住系サービス）	14 ページ
12	受給率（在宅サービス）	15 ページ
13	1人あたり給付月額（要介護度別）	16 ページ
14	1人あたり給付月額（サービス種類別）	17 ページ
15	北広島市の特徴、現状分析と原因	18 ページ
16	第8期介護保険事業計画の進捗状況	19～22 ページ

1 人口の推移



北広島市の人口の推移



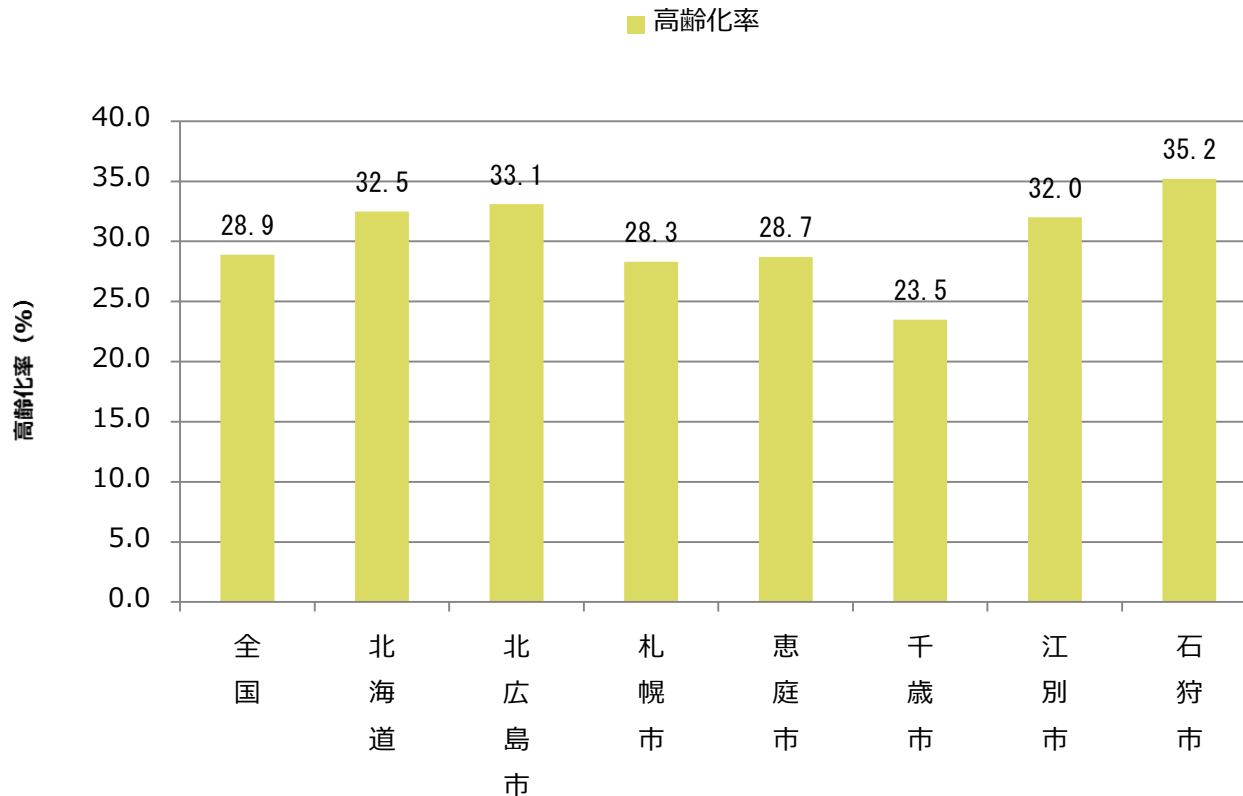
(出典) 2000年～2015年まで：総務省「国勢調査」

2020年以降：国立社会保障・人口問題研究所「日本の地域別将来推計人口（平成30（2018）年推計）」

国立社会保障・人口問題研究所が公表した「日本の地域別将来推計人口」によると、2025年の北広島市の高齢者人口19,542人・高齢化率35.5%、2040年には、高齢者人口20,075人・高齢化率43.4%で高齢者人口のピークを迎える推計となっています。



高齢化率（令和2年(2020年)）



令和2年の北広島市の高齢化率は33.1%で全国平均(28.9%)、全道平均(32.5%)を上回る値となっています。

また、石狩管内他市と比較して、高めの値となっています。

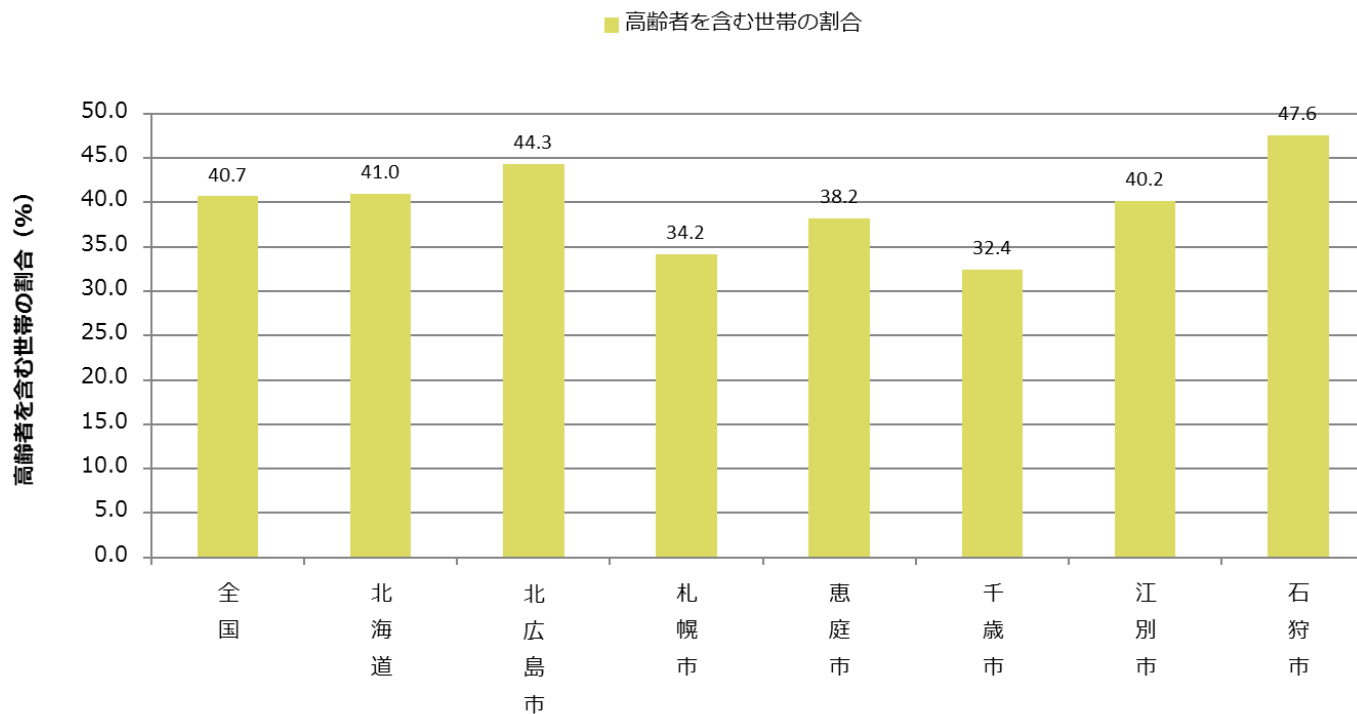
(時点) 令和2年(2020年)

(出典) 総務省「国勢調査」および国立社会保障・人口問題研究所「日本の地域別将来推計人口」

3 高齢者を含む世帯の割合



高齢者を含む世帯の割合（平成27年(2015年)）



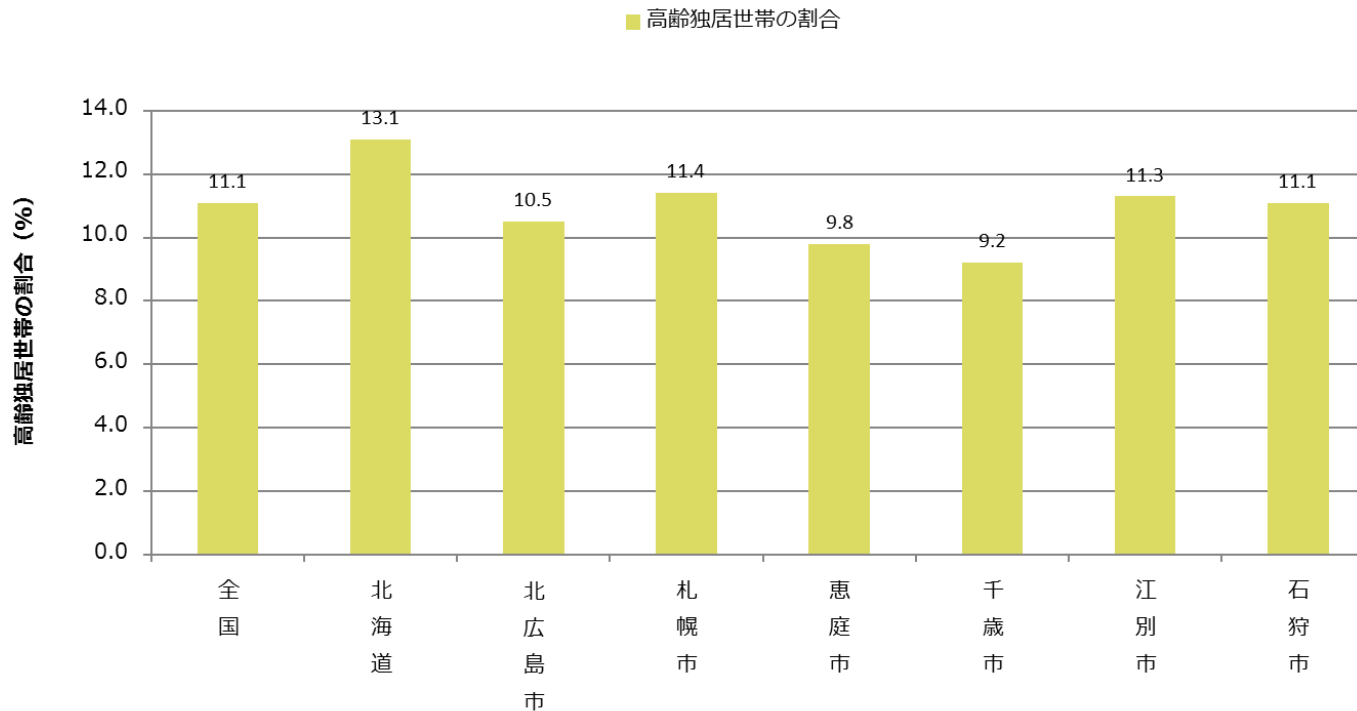
平成27年の北広島市の高齢者を含む世帯の割合は44.3%で、全国平均（40.7%）、全道平均（41.0%）を上回り、また、石狩管内他市と比較しても、高めの値となっています。

(時点) 平成27年(2015年)
(出典) 総務省「国勢調査」

4 高齢独居世帯の割合



高齢独居世帯の割合（平成27年(2015年)）



(時点) 平成27年(2015年)
(出典) 総務省「国勢調査」

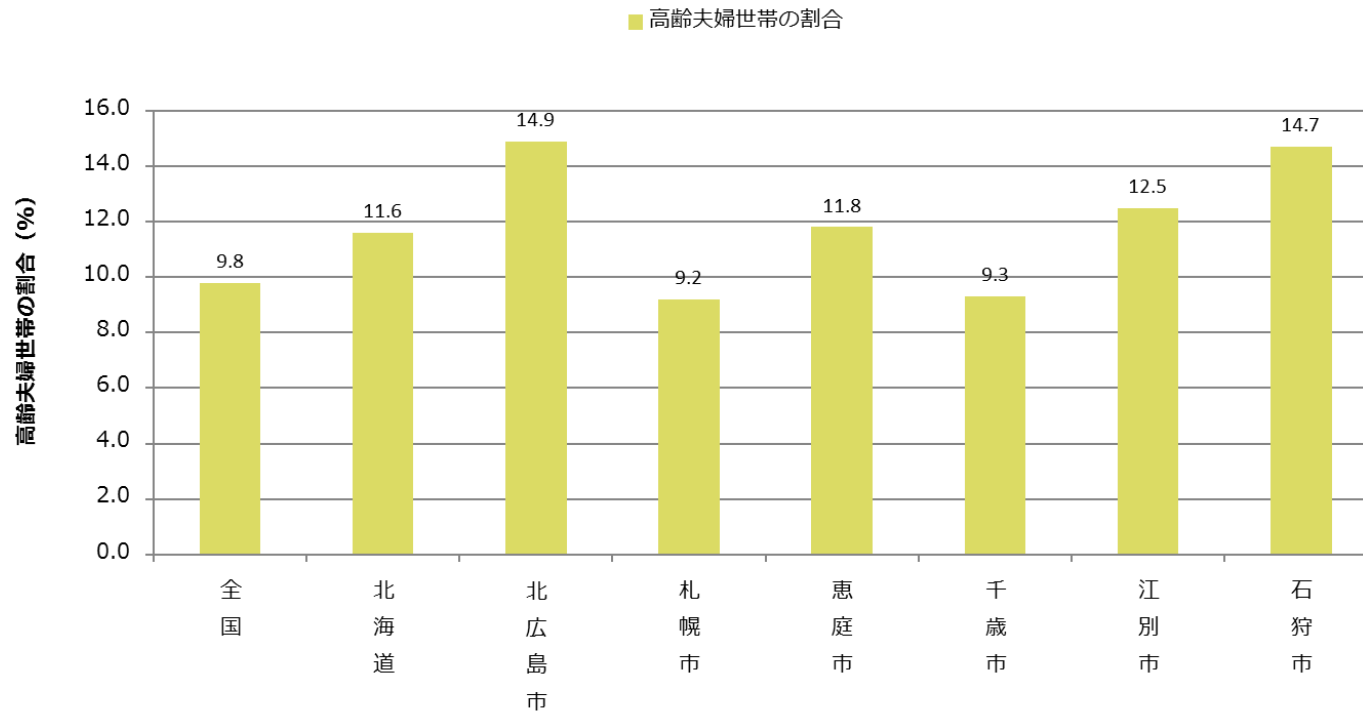
平成27年の北広島市の高齢独居世帯の割合は10.5%で、全国平均（11.1%）、全道平均（13.1%）を下回っています。

また、札幌市・江別市と比較すると、高齢化率は北広島市の方が高い値となっていますが、高齢独居世帯の割合は北広島市の方が低い値となっています。

5 高齢夫婦世帯の割合



高齢夫婦世帯の割合（平成27年(2015年)）



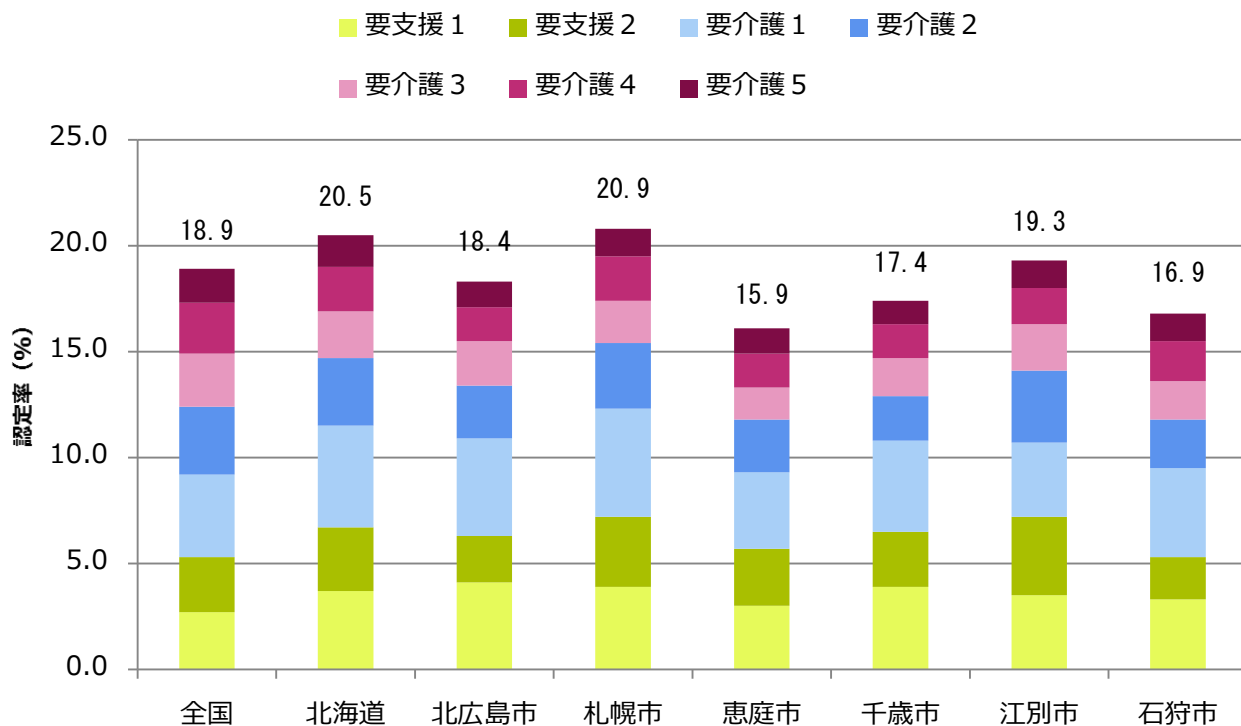
平成27年の北広島市の高齢夫婦世帯の割合は14.9%で、全国平均（9.8%）、全道平均（11.6%）を上回っています。

また、石狩管内他市と比較して、最も高い値となっています。

(時点) 平成27年(2015年)
(出典) 総務省「国勢調査」

6 認定率（他市比較）

認定率（要介護度別）（令和3年(2021年)）



北広島市の認定率は、全国平均・全道平均を下回る値となっています。

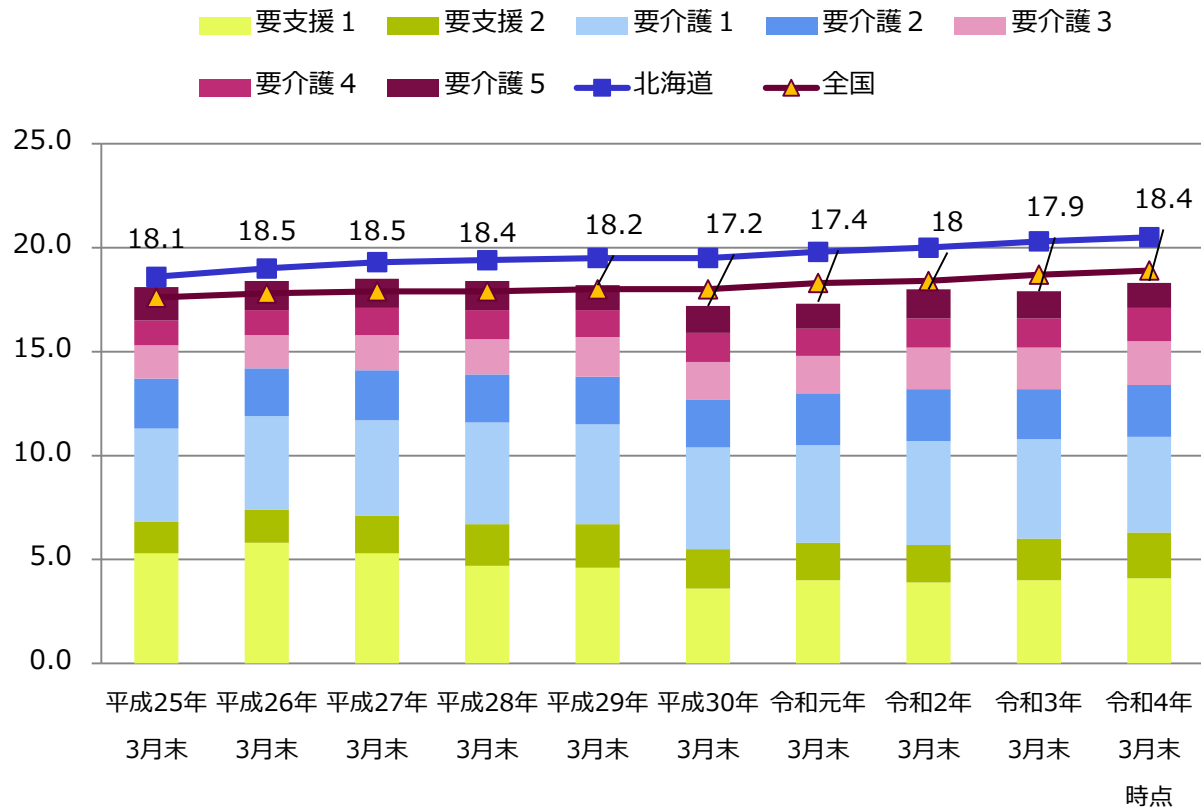
また、要支援1・要介護1の割合が多い状況となっています。

(時点) 令和3年(2021年)

(出典) 厚生労働省「介護保険事業状況報告」年報（令和3,4年度のみ「介護保険事業状況報告」月報）

7 認定率（経年比較）

認定率（要介護度別）（北広島市）



北広島市の認定率は、介護予防・日常生活支援総合事業へ移行した平成29年度にかけて減少しました。

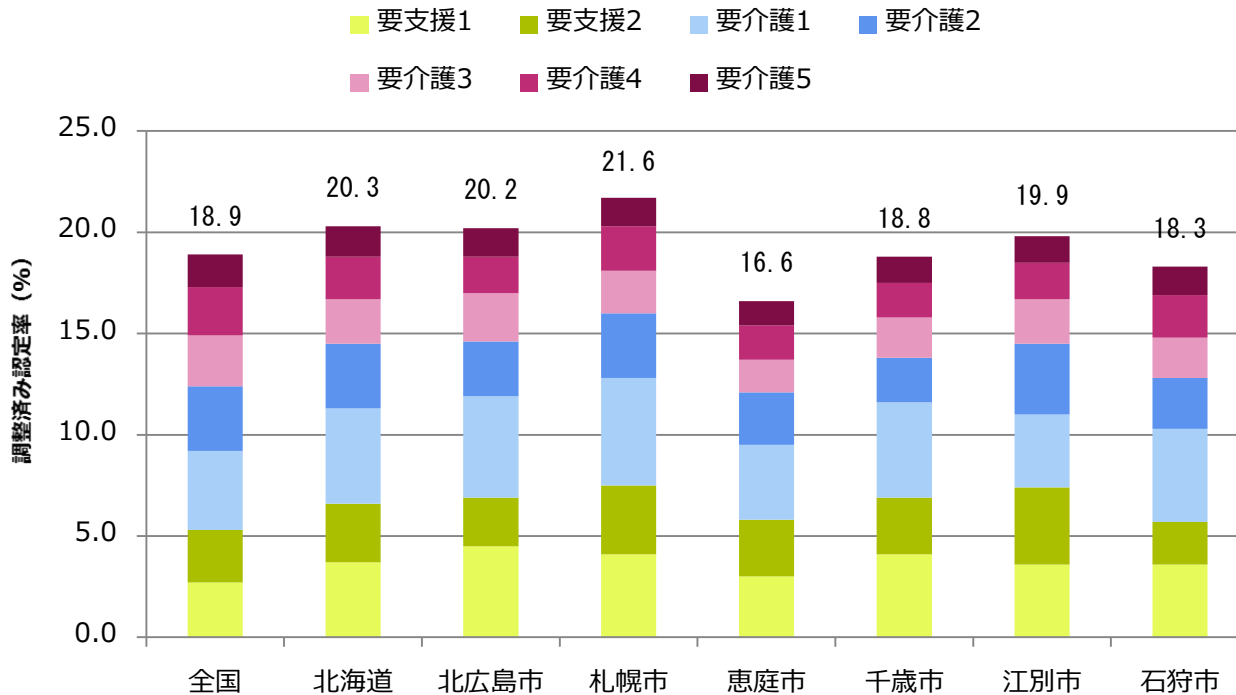
平成29年度以降は、全国平均を下回る値となっています。

(注目する地域) 北広島市

(出典) 厚生労働省「介護保険事業状況報告」年報（令和3,4年度のみ「介護保険事業状況報告」月報）

8 調整済み認定率（他市比較）

調整済み認定率（要介護度別）（令和3年(2021年)）



調整済み認定率とは、認定率の多寡に大きな影響を及ぼす、第1号被保険者の性・年齢構成の影響を除外した認定率のことです。

北広島市の調整済み認定率は、全国平均を上回り、全道平均とほぼ同数の値となっています。

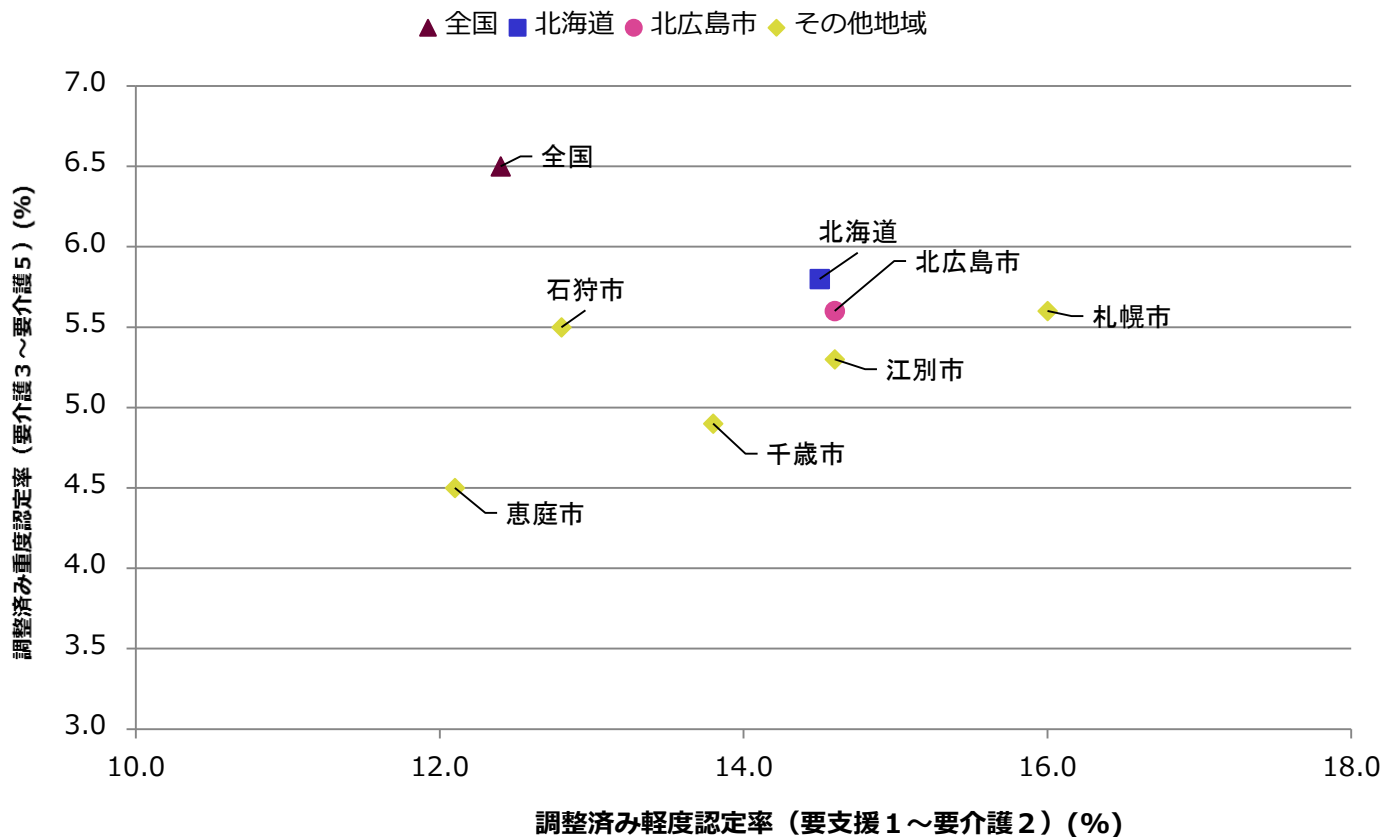
年齢構成が若いことが、（調整なしの）認定率の低さの一因となっていることが分析されます。

（時点）令和3年(2021年)

（出典）厚生労働省「介護保険事業状況報告」年報（令和3年度のみ「介護保険事業状況報告」月報）および総務省「住民基本台帳人口・世帯数」

9 調整済み認定率（重度・軽度分布）

調整済み重度認定率と調整済み軽度認定率の分布（令和3年(2021年)）



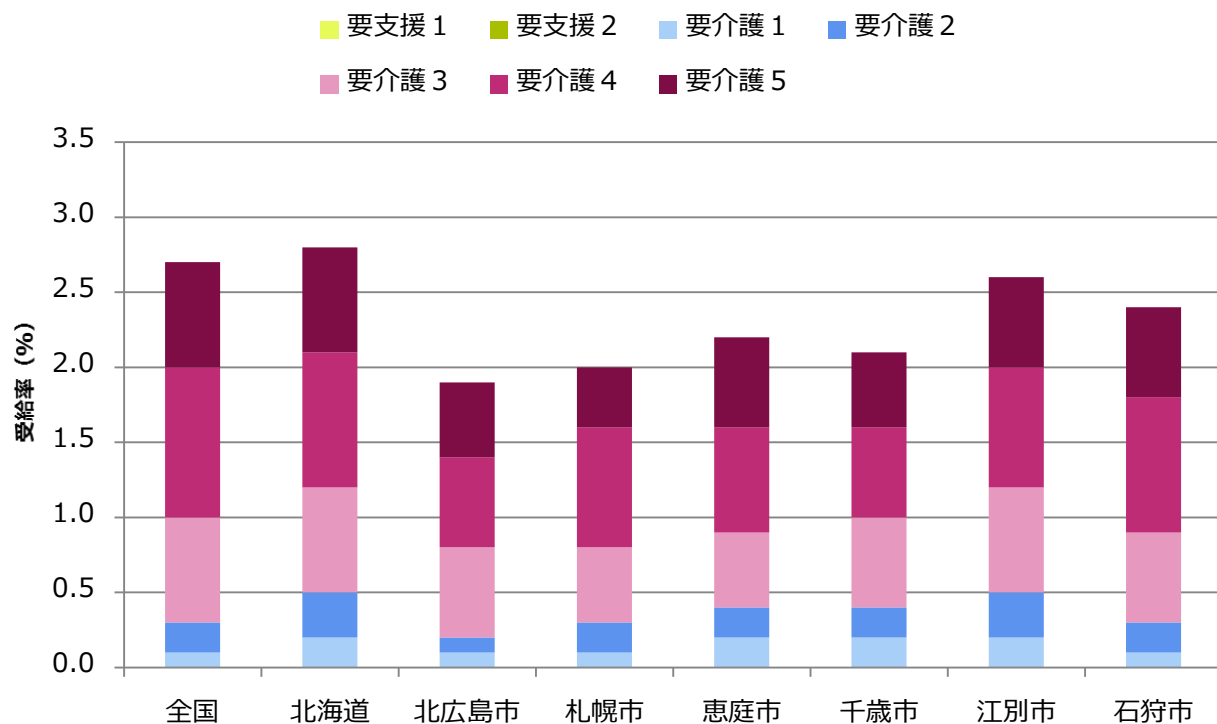
北広島市の調整済み認定率は、重度認定率は5.6%で全国・全道平均を下回り、軽度認定率は14.6%で全国・全道平均を上回る値となっています。

(時点) 令和3年(2021年)

(出典) 厚生労働省「介護保険事業状況報告」年報（令和3年度のみ「介護保険事業状況報告」月報）および総務省「住民基本台帳人口・世帯数」

10 受給率（施設サービス）

受給率（施設サービス）（要介護度別）（令和3年(2021年)）



北広島市の施設サービス受給率は1.9%で、全国平均・全道平均を下回り、また、石狩管内他市と比較しても、最も低い値となっています。

※施設サービス

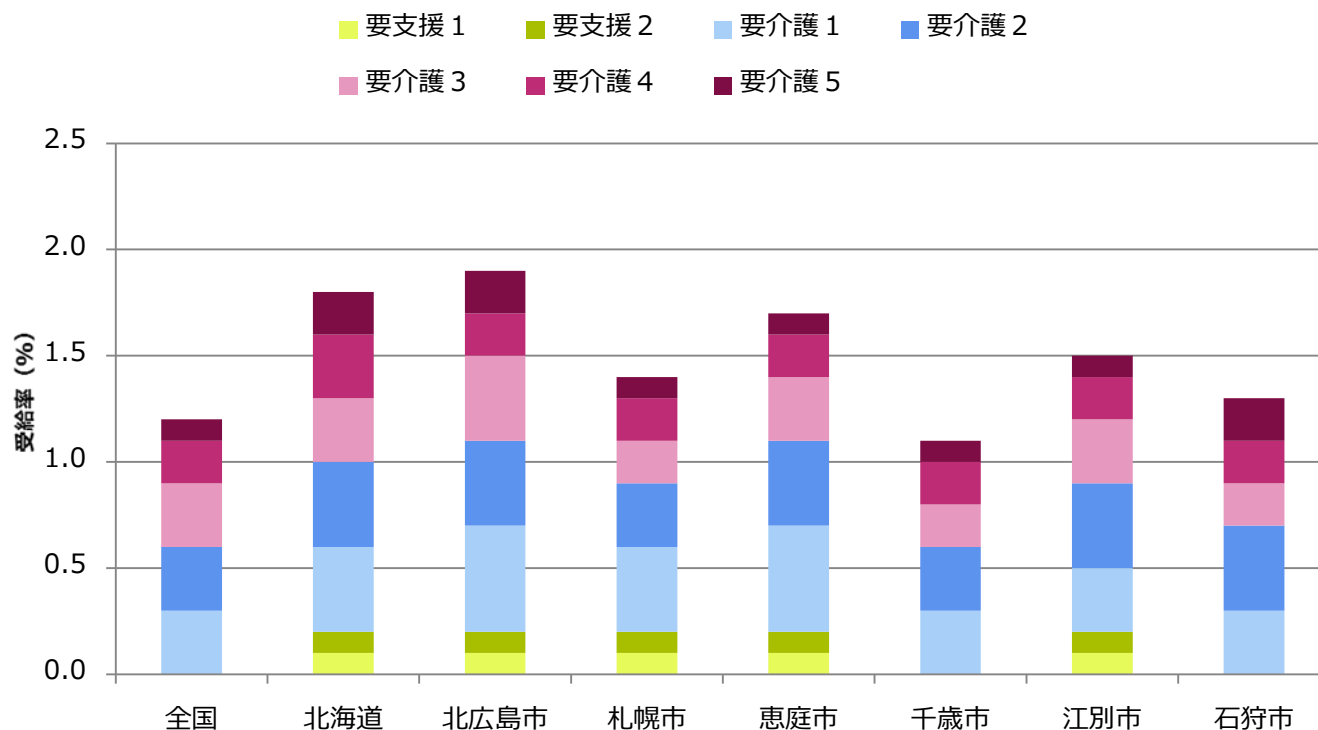
- ・ 介護老人福祉施設
- ・ 地域密着型
介護老人福祉施設
- ・ 介護老人保健施設
- ・ 介護療養型医療施設
- ・ 介護医療院

(時点) 令和3年(2021年)

(出典) 厚生労働省「介護保険事業状況報告」年報（令和3,4年度のみ「介護保険事業状況報告」月報）

11 受給率（居住系サービス）

受給率（居住系サービス）（要介護度別）（令和3年(2021年)）



北広島市の居住系サービス受給率は1.8%で、全国平均を上回り、また、石狩管内他市と比較しても、最も高い値です。

※居住系サービス

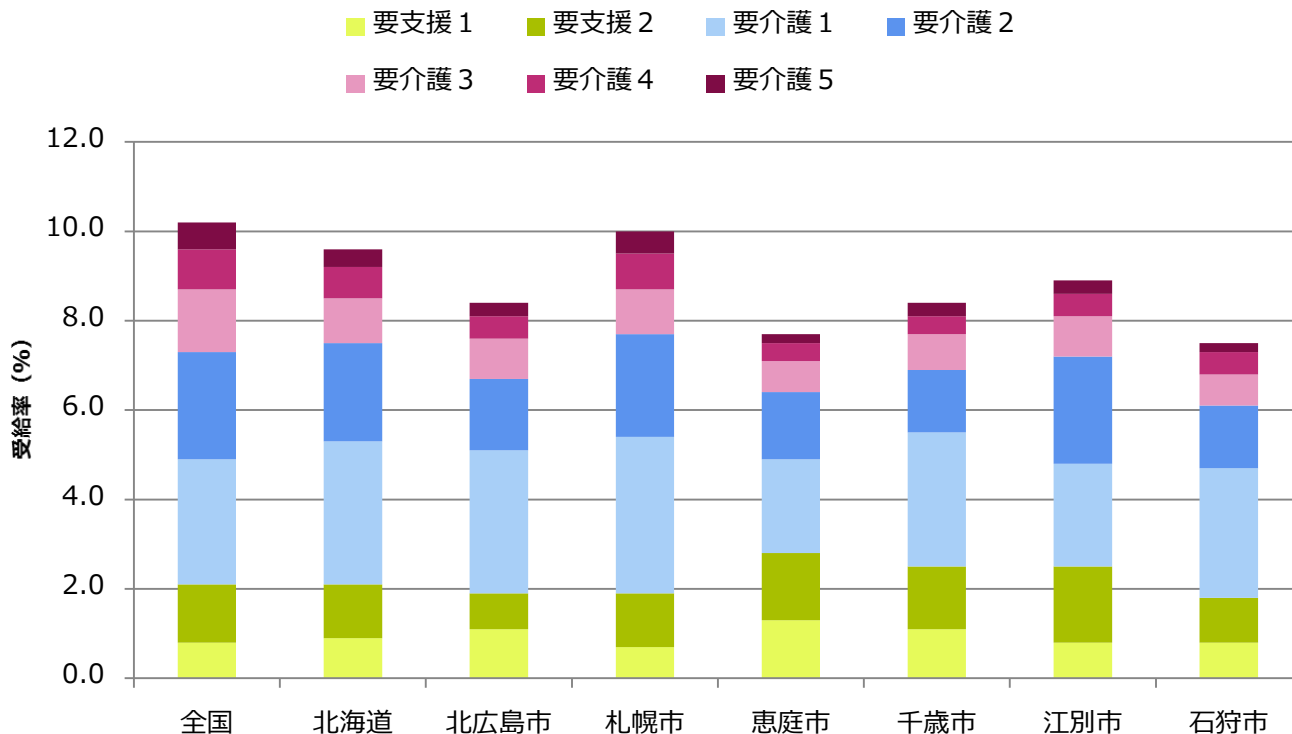
- ・ 認知症対応型共同生活介護
- ・ 特定施設入居者生活介護
- ・ 地域密着型特定施設入居者生活介護

（時点） 令和3年(2021年)

（出典） 厚生労働省「介護保険事業状況報告」年報（令和3,4年度のみ「介護保険事業状況報告」月報）

12 受給率（在宅サービス）

受給率（在宅サービス）（要介護度別）（令和3年(2021年)）



北広島市の在宅サービス受給率は8.4%で、全国平均・全道平均を下回っています。

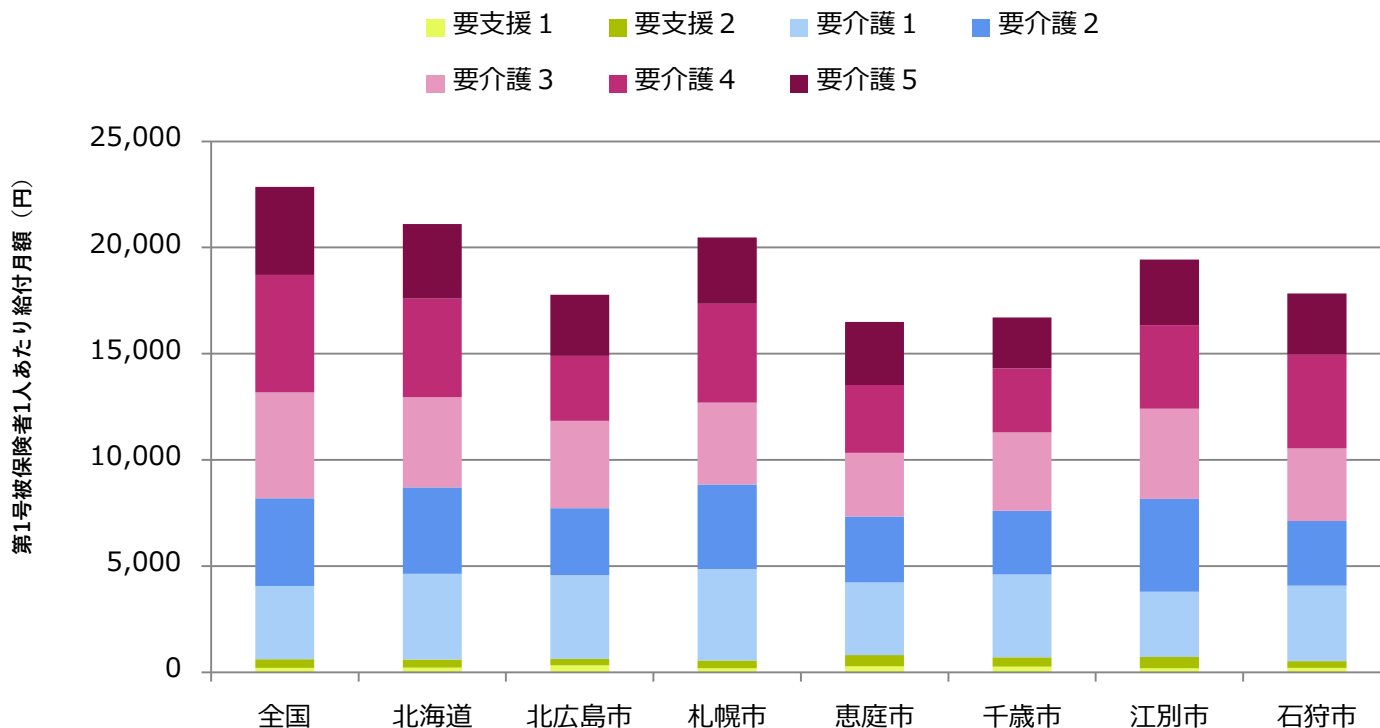
また、要介護1の受給率が高い傾向です。

（時点） 令和3年(2021年)

（出典） 厚生労働省「介護保険事業状況報告」年報（令和3,4年度のみ「介護保険事業状況報告」月報）

13 1人あたり給付月額（要介護度別）

第1号被保険者1人あたり給付月額（要介護度別）（令和3年(2021年)）



北広島市の第1号被保険者1人あたり給付月額は、全国平均・全道平均を下回っています。

特に要介護4・5の認定者に対する給付額が少額となっています。

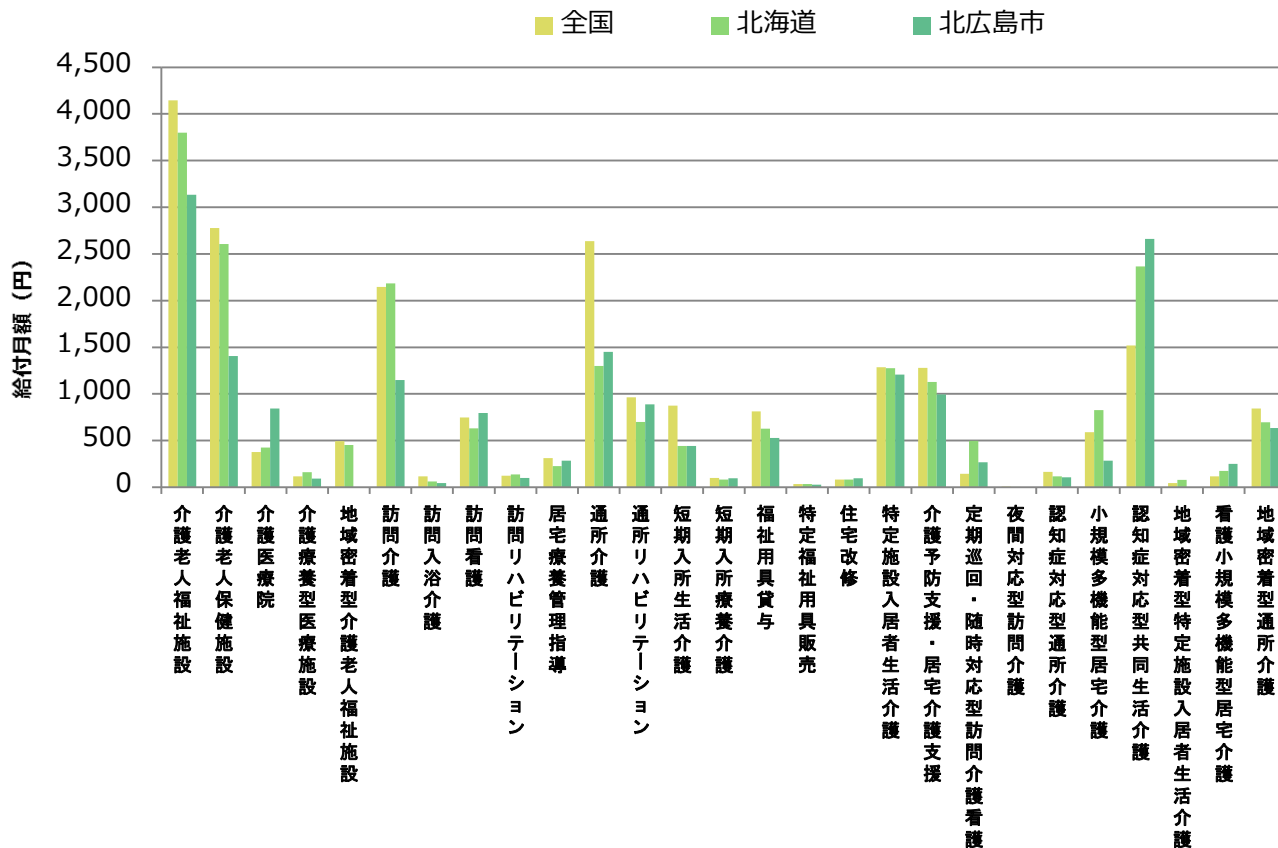
（時点） 令和3年(2021年)

（出典） 厚生労働省「介護保険事業状況報告」年報（令和3,4年度のみ「介護保険事業状況報告」月報）

14 1人あたり給付月額（サービス種類別）



第1号被保険者1人あたり給付月額（サービス種類別）（令和3年(2021年)）



北広島市のサービス種類別の第1号被保険者1人あたり給付月額は、全国平均・全道平均を下回るサービスが多いですが、認知症対応型共同生活介護、介護医療院、訪問看護、看護小規模多機能型居宅介護は全国・全道平均を上回っています。

（時点）令和3年(2021年)

（出典）厚生労働省「介護保険事業状況報告」年報（令和3,4年度のみ「介護保険事業状況報告」月報）



- 高齢者人口は、2040年頃にピークを迎えるものと推計されており、全国平均・全道平均よりも高齢化が進展しています。
- 高齢者を含む世帯の割合、特に高齢夫婦世帯の割合が、全国平均・全道平均を上回り、「老老介護」の状態に置かれやすい状況にあります。
- 調整済み認定率については、全国平均・全道平均と特段大きな差があるとは言えませんが、重度認定率は全国平均・全道平均を下回る状況です。
- 施設サービスと在宅サービスの受給率は全国平均・道平均を下回る状況ですが、認知症対応型共同生活介護などの居住系サービスの受給率は全国平均を上回る状況です。
- 北広島市が全国・全道の保険者と比較して、高齢化率が高いにもかかわらず、第1号被保険者の一人当たり給付月額が少額であるのは、被保険者の重度認定率が低いため、施設サービス給付費などの受給率が低いことが原因と考えられます。

16 第8期介護保険事業計画の進捗状況①



第8期介護保険事業計画の進捗状況を報告いたします。

○人口構成

北広島市の高齢者人口は、計画値と比較して前期高齢者数が多く、後期高齢者が少ない状況であり、また、令和4年度は後期高齢者の人数が前期高齢者の人数を上回りました。

(単位：人)

	第7期	第8期		
	R2年度	R3年度	R4年度	
	実績	実績	計画値	実績(差)
総数	58,150	57,850	56,886	57,483 (597)
65歳以上	19,034	19,257	19,237	19,342 (105)
*高齢者比率	*32.73%	*33.29%		*33.6%
65～74歳	10,037	10,006	9,317	9,624 (307)
*前期高齢者比率	*17.26%	*17.3%		*16.7%
75歳以上	8,997	9,251	9,920	9,718 (-202)
*後期高齢者比率	*15.47%	*15.99%		*16.9%

※ 住民基本台帳の各年度9月末時点の数値

16 第8期介護保険事業計画の進捗状況②



○要介護認定者数

令和4年度の認定者数の合計値は計画値を下回っていますが、要支援者数は計画値を上回っております。

単位：（人）

	第8期			
	R3年度		R4年度	
	計画値	実績（差）	計画値	実績（差）
要支援1	784	760 (-24)	815	793 (-22)
要支援2	369	383 (14)	382	470 (88)
要支援 小計	1,153	1,143 (-10)	1,197	1,263 (66)
要介護1	972	944 (-28)	1,016	857(-159)
要介護2	478	469 (-9)	499	492 (-7)
要介護3	421	408 (-13)	438	402 (-36)
要介護4	303	284 (-19)	317	358 (41)
要介護5	291	228 (-63)	305	255 (-50)
要介護 小計	2,465	2,333 (-132)	2,575	2,364 (-211)
合計	3,618	3,476 (-142)	3,772	3,627 (-145)

※ 各年度実績は9月末時点の数値

（参考）総合事業対象者	72	64
-------------	----	----



○サービス利用実績

新型コロナウイルス感染症の影響から不特定多数の人との接触を避けるため、通所系のサービスの利用控え、訪問系サービスの選択をする傾向があると推測されます。

【介護サービスの利用者数（抜粋）】

(単位：月/人)

居宅サービス	令和3年度			令和4年度		
	計画値	実績値	計画値比較	計画値	実績値	計画値比較
	A	B	(B/A)	C	D	(D/C)
訪問介護	359	412	115%	378	394	104%
訪問看護	304	342	113%	322	344	107%
居宅療養管理指導	493	821	167%	525	821	156%
介護予防訪問看護	57	73	128%	59	82	139%
介護予防訪問リハビリテーション	11	15	136%	65	67	103%
介護予防居宅療養管理指導	56	76	136%	58	76	131%
通所介護	478	426	89%	505	430	85%
通所リハビリテーション	277	220	79%	292	225	77%
介護予防通所リハビリテーション	136	113	83%	141	122	87%
地域密着型通所介護	165	152	92%	173	139	80%
認知症対応型通所介護	29	20	69%	32	15	47%

※令和4年度は令和4年3月から10月サービス利用分まで。

16 第8期介護保険事業計画の進捗状況④



○介護保険事業費の給付状況

令和3年度の給付実績は計画値を下回っており、令和4年度も計画値を下回る見込みとなっております。居宅サービス、地域密着型サービスの通所系サービスにおいて新型コロナウイルス感染症による利用者控えが要因と推測されます。

(単位：千円)

	種別	R3計画値	R3年度実績	計画値比較	R4計画値	R4年度実績見込	計画値比較	R4/R3比較
		a	b	b/a	c	d	d/c	d/b
介護給付費	居宅サービス	1,757,733	1,726,369	98%	1,850,734	1,738,374	94%	101%
	地域密着型サービス	1,043,301	965,358	93%	1,066,900	953,572	89%	99%
	施設サービス	1,324,630	1,261,797	95%	1,357,528	1,331,374	98%	106%
介護予防給付費	居宅サービス	152,035	142,169	94%	157,825	164,799	104%	116%
	地域密着型サービス	3,827	3,646	95%	4,727	2,376	50%	65%
介護予防・日常生活支援総合事業	訪問型サービス	31,420	28,112	89%	32,638	29,357	90%	104%
	通所型サービス	125,777	97,597	78%	130,642	122,746	94%	126%
合計		4,438,723	4,225,048	95%	4,600,994	4,342,598	94%	103%