

土砂災害ハザードマップ（仁井別七の沢地区）

作成年月：平成30年5月 日

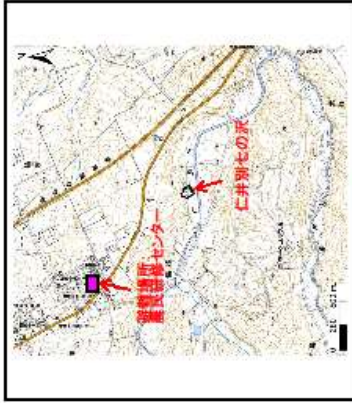
発行元：北広島市 危機管理課

連絡先：372-3311 内3342、3343、3344

避難場所：農民研修センター

※ 本マップは、各項目の表示例を示したものです。
本マップで表示された地区の指定状況等を忠実に反映したものではありません。

避難場所：農民研修センター 電話376-3935
住所：北広島市輪厚中央4丁目12番地17



位置図
(図の上位が北を示す)

項目	記号
土砂災害警戒区域	
土砂災害特別警戒区域	
避難場所	
主要な避難経路	
災害時要援護者関連施設	

- ◎黄色で囲まれた範囲(土砂災害警戒区域等)は、「土砂災害が発生した場合、住民の生命または身体に危害が生じるおそれのある区域」です。
- ◎赤色で囲まれた範囲(土砂災害特別警戒区域等)は、「土砂災害が発生した場合、建築物に破損が生じ、住民の生命又は身体に著しい危害が生じるおそれのある区域」です。
- ・露岩部(岩盤が露出している箇所)の直下は落石等により災害が発生するおそれがありますので、区域の有無に関わらず注意して下さい。
- ・土砂災害警戒区域等にお住まいのかたは、大雨のときには警戒避難が必要となりますので、注意して下さい。
- ・また、土砂災害警戒区域等以外の箇所でも土砂災害の発生する可能性がありますので、自分の住んでいる家の周辺の斜面や深流、避難場所などをよく確認しましょう。

土砂災害ハザードマップ（仁井別五の沢地区）

作成年月：令和3年3月

発行元：北広島市 危機管理課

連絡先：372-3311 内3342、3343、3344

避難場所：農民研修センター

※ 本マップは、各項目の表示例を示したものです。
本マップで表示された地区の指定状況等を忠実に反映したものではありません。

避難場所：農民研修センター 電話376-3935
住所：北広島市輪厚中央4丁目12番地17



位置図
(図の上位が北を示す)

項目	記号
土砂災害警戒区域	黄色
土砂災害特別警戒区域	赤色
避難場所	紫色
主要な避難経路	赤線
災害時要援護者関連施設	紫線

- ◎黄色で囲まれた範囲(土砂災害警戒区域等)は、「土砂災害が発生した場合、住民の生命または身体に危害が生じるおそれのある区域」です。
- ◎赤色で囲まれた範囲(土砂災害特別警戒区域等)は、「土砂災害が発生した場合、建築物に破損が生じ、住民の生命又は身体に著しい危害が生じるおそれのある区域」です。
- ・露岩部(岩盤が露出している箇所)の直下は落石等による災害が発生するおそれがありますので、区域の有無に関わらず注意して下さい。
- ・土砂災害警戒区域等にお住まいのかたは、大雨のときには警戒避難が必要となりますので、注意して下さい。
- ・また、土砂災害警戒区域等以外の箇所でも土砂災害の発生する可能性がありますので、自分の住んでいる家の周辺の斜面や溪流、避難場所などをよく確認しましょう。

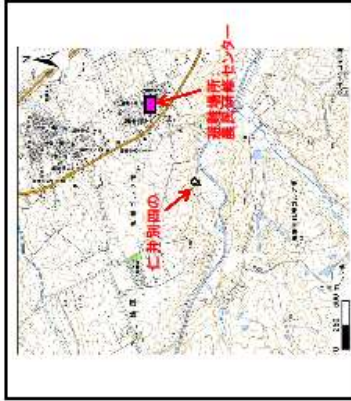
土砂災害ハザードマップ（仁井別四の沢地区）

作成年月：令和3年3月

発行元：北広島市 危機管理課
 連絡先：372-3311 内3342、3343、3344
 避難場所：農民研修センター

※ 本マップは、各項目の表示例を示したものです。
 本マップで表示された地区の指定状況等を忠実に反映したものではありません。

避難場所：農民研修センター 電話376-3935
 住所：北広島市輪厚中央4丁目12番地17



位置図
 (図の上位が北を示す)

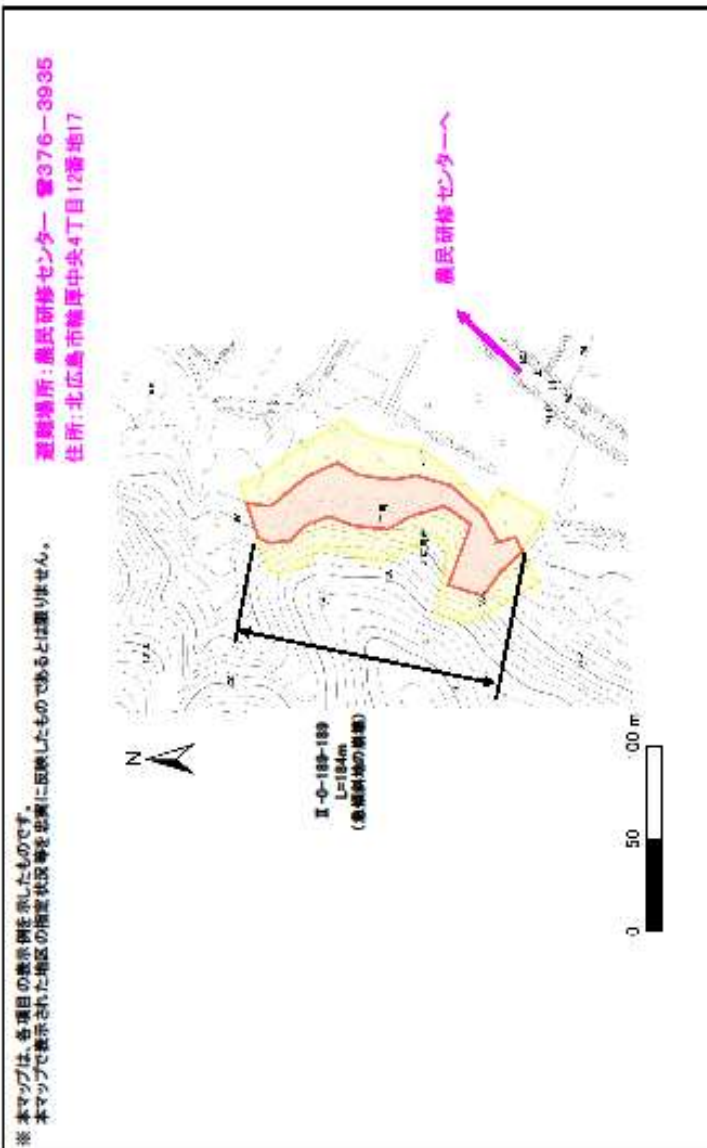
項目	記号
土砂災害警戒区域	黄色
土砂災害特別警戒区域	赤色
避難場所	ピンク
主要な避難経路	紫線
災害時要援護者関連施設	紫色

◎黄色で囲まれた範囲(土砂災害警戒区域等)は、「土砂災害が発生した場合、住民の生命または身体に危害が生じるおそれのある区域」です。
 ◎赤色で囲まれた範囲(土砂災害特別警戒区域等)は、「土砂災害が発生した場合、建築物に破損が生じ、住民の生命又は身体に著しい危害が生じるおそれのある区域」です。
 ・露岩部(岩盤が露出している箇所)の直下は落石等による災害が発生するおそれがありますので、区域の有無に関わらず注意して下さい。
 ・土砂災害警戒区域等にお住まいのかたは、大雨のときには警戒避難が必要となりますので、注意して下さい。
 ・また、土砂災害警戒区域等以外の箇所でも土砂災害の発生する可能性がありしますので、自分の住んでいる家の周辺の斜面や溪流、避難場所などをよく確認しましょう。

土砂災害ハザードマップ（北広島三島(1)地区）

作成年月：令和3年3月

発行元：北広島市 危機管理課
 連絡先：075-3311 内3342、3343、3344
 避難場所：農民研修センター



位置図
 (図の上位の色を示す)

項目	記号
土砂災害警戒区域	黄色
土砂災害特別警戒区域	赤色
避難場所	ピンク
主要な避難経路	紫
災害時要援護者関連施設	薄紫

◎黄色で囲まれた範囲(土砂災害警戒区域等)は、「土砂災害が発生した場合、住民の生命または身体に危害が生じるおそれのある区域」です。
 ◎赤色で囲まれた範囲(土砂災害特別警戒区域等)は、「土砂災害が発生した場合、建築物に破損が生じ、住民の生命又は身体に著しい危害が生じるおそれのある区域」です。
 ・露岩部(岩盤が露出している箇所)の直下は落石等による災害が発生するおそれがありますので、区域の有無に関わらず注意して下さい。
 ・土砂災害警戒区域等にお住まいのかたは、大雨のときは警戒避難が必要となりますので、注意して下さい。
 ・また、土砂災害警戒区域等以外の箇所でも土砂災害の発生する可能性がありますので、自分の住んでいる家の周辺の斜面や渓流、避難場所などをよく確認しましょう。

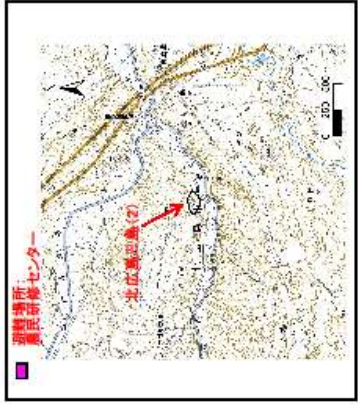
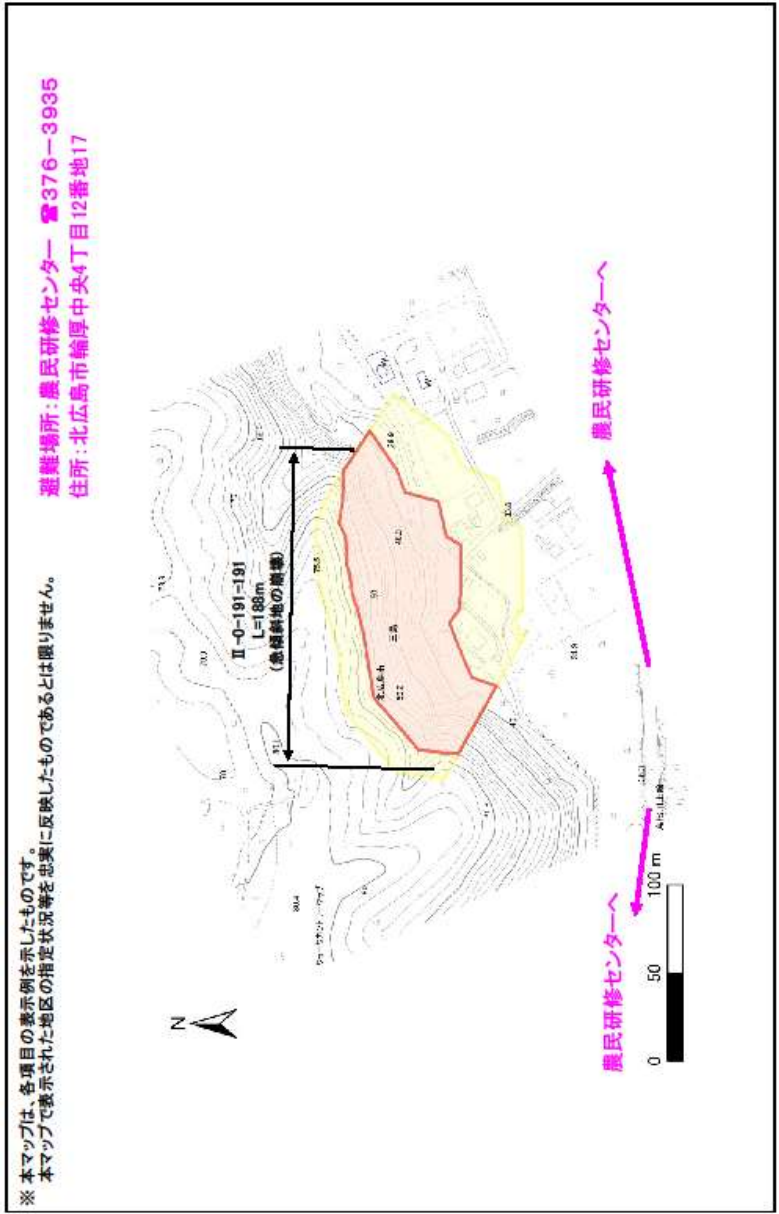
土砂災害ハザードマップ（北広島三島(2)地区）

作成年月：令和3年3月

発行元：北広島市 危機管理課

連絡先：372-3311 内3342、3343、3344

避難場所：農民研修センター



位置図
 (図の上位が北を示す)

項目	記号
土砂災害警戒区域	黄色
土砂災害特別警戒区域	赤色
避難場所	ピンク
主要な避難経路	紫
災害時要援護者関連施設	薄紫

◎黄色で囲まれた範囲(土砂災害警戒区域等)は、「土砂災害が発生した場合、住民の生命または身体に危害が生じるおそれのある区域」です。
 ◎赤色で囲まれた範囲(土砂災害特別警戒区域等)は、「土砂災害が発生した場合、建築物に破損が生じ、住民の生命又は身体に著しい危害が生じるおそれのある区域」です。
 ・露岩部(岩盤が露出している箇所)の直下は落石等による災害がありますので、区域の有無に関わらず注意して下さい。
 ・土砂災害警戒区域等にお住まいのかたは、大雨のときには警戒避難が必要となりますので、注意して下さい。
 ・また、土砂災害警戒区域等以外の箇所でも土砂災害の発生する可能性がありますので、自分の住んでいる家の周辺の斜面や深流、避難場所などをよく確認しましょう。

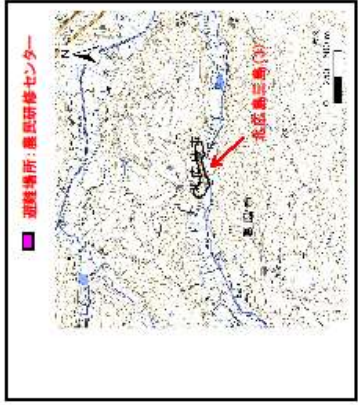
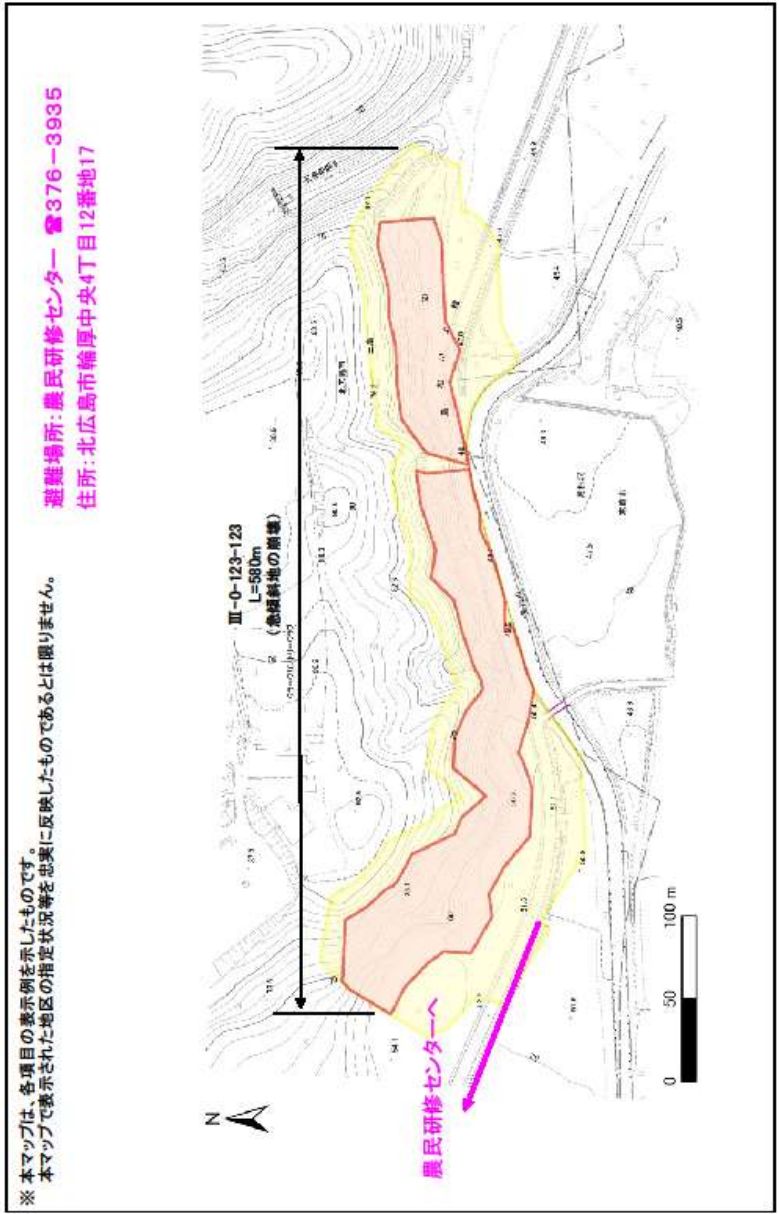
土砂災害ハザードマップ（北広島三島(3)地区）

作成年月：令和3年3月

発行元：北広島市 危機管理課

連絡先：372-3311 内3342、3343、3344

避難場所：農民研修センター



位置図
(図の上位が北を示す)

項目	記号
土砂災害警戒区域	黄色
土砂災害特別警戒区域	赤色
避難場所	ピンク
主要な避難経路	紫
災害時要援護者関連施設	薄紫

◎黄色で囲まれた範囲(土砂災害警戒区域等)は、「土砂災害が発生した場合、住民の生命または身体に危害が生じるおそれのある区域」です。
◎赤色で囲まれた範囲(土砂災害特別警戒区域等)は、「土砂災害が発生した場合、建築物に破損が生じ、住民の生命又は身体に著しい危害が生じるおそれのある区域」です。
・露岩部(岩盤が露出している箇所)の直下は落石等による災害が発生するおそれがありますので、区域の有無に関わらず注意して下さい。
・土砂災害警戒区域等にお住まいのかたは、大雨のときには警戒避難が必要となりますので、注意して下さい。
・また、土砂災害警戒区域等以外の箇所でも土砂災害の発生する可能性がありますので、自分の住んでいる家の周辺の斜面や深流、避難場所などをよく確認しましょう。

土砂災害ハザードマップ（北広島三島(4)地区）

作成年月：令和3年3月

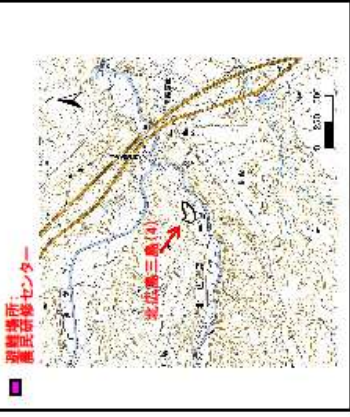
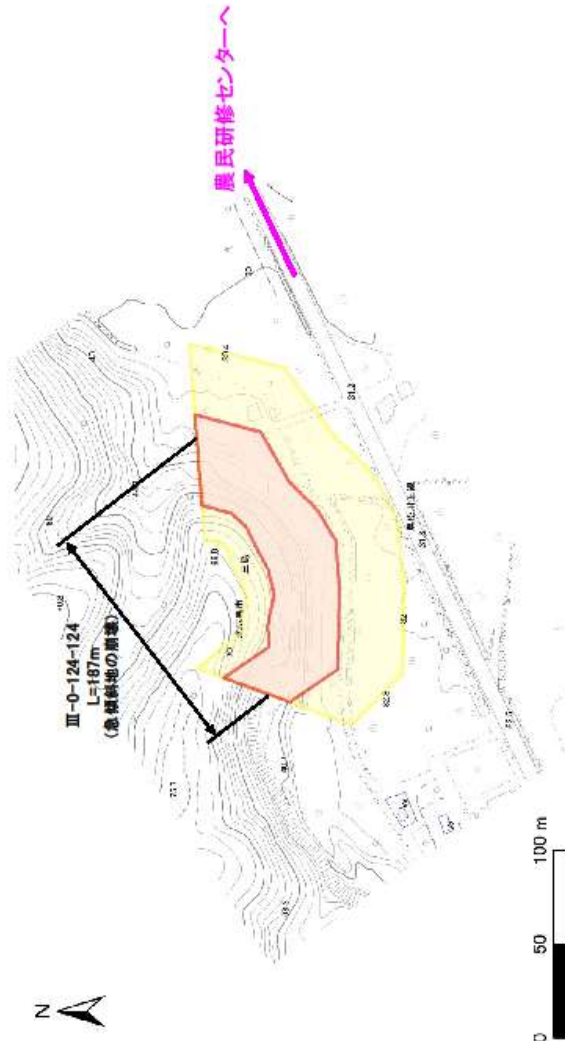
発行元：北広島市 危機管理課

連絡先：372-3311 内3342、3343、3344

避難場所：農民研修センター

※ 本マップは、各項目の表示例を示したものです。
本マップで表示された地区の指定状況等を忠実に反映したものではありません。

避難場所：農民研修センター 番376-3935
住所：北広島市輪厚中央4丁目12番地17



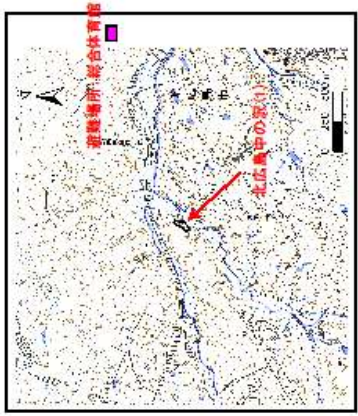
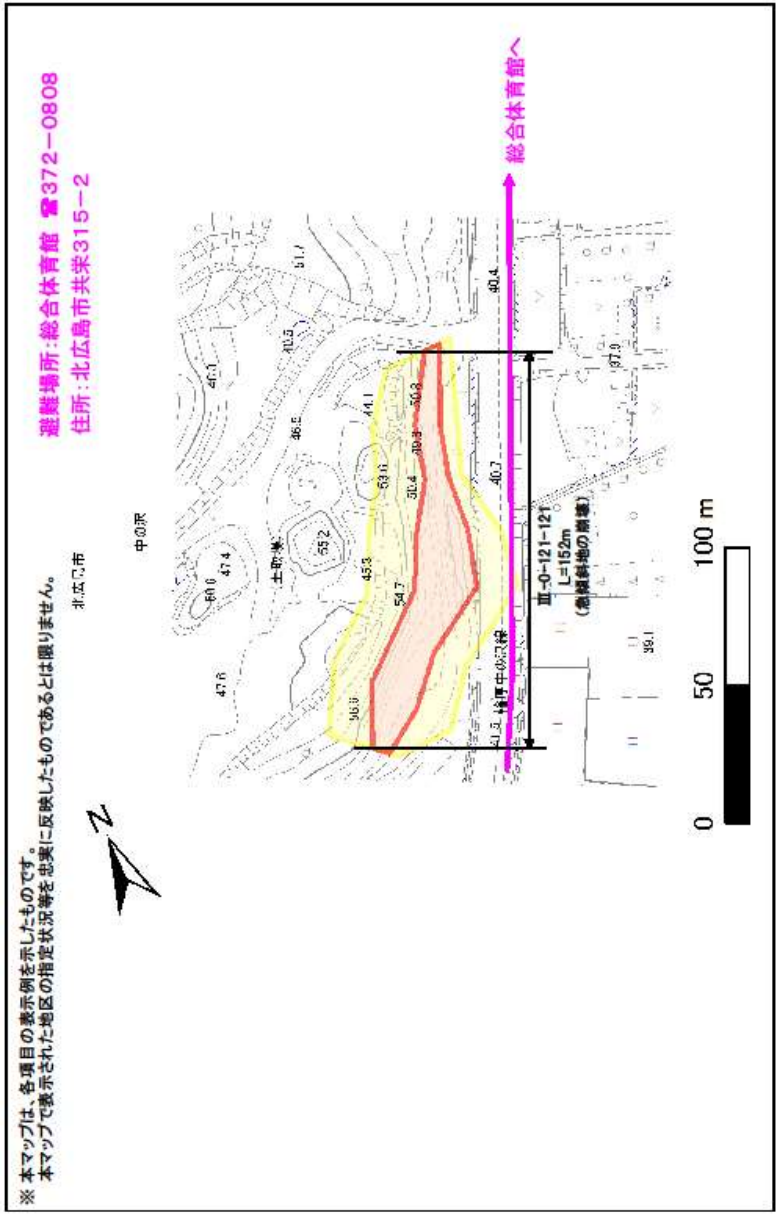
位置図
(図の上位が北を示す)

項目	記号
土砂災害警戒区域	
土砂災害特別警戒区域	
避難場所	
主要な避難経路	
災害時要援護者関連施設	

- ◎ 黄色で囲まれた範囲（土砂災害警戒区域等）は、「土砂災害が発生した場合、住民の生命または身体に危害が生じるおそれのある区域」です。
- ◎ 赤色で囲まれた範囲（土砂災害特別警戒区域等）は、「土砂災害が発生した場合、建築物に破損が生じ、住民の生命又は身体に著しい危害が生じるおそれのある区域」です。
- ・露岩部（岩盤が露出している箇所）の直下は落石等による災害が発生するおそれがありますので、区域の有無に関わらず注意して下さい。
- ・土砂災害警戒区域等にお住まいのかたは、大雨のときには警戒避難が必要となりますので、注意して下さい。
- ・また、土砂災害警戒区域等以外の箇所でも土砂災害の発生する可能性がありますので、自分の住んでいる家の周辺の斜面や溪流、避難場所などをよく確認しましょう。

土砂災害ハザードマップ（北広島中の沢(1)地区）

作成年月：令和3年3月
 発行元：北広島市 危機管理課
 連絡先：372-3311 内3342、3343、3344
 避難場所：総合体育館



位置図
 (図の上位が北を示す)

項目	記号
土砂災害警戒区域	黄色
土砂災害特別警戒区域	赤色
避難場所	紫色
主要な避難経路	ピンク
災害時要援護者関連施設	薄紫色

◎黄色で囲まれた範囲(土砂災害警戒区域等)は、「土砂災害が発生した場合、住民の生命または身体に危害が生じるおそれのある区域」です。
 ◎赤色で囲まれた範囲(土砂災害特別警戒区域等)は、「土砂災害が発生した場合、建築物に破損が生じ、住民の生命又は身体に著しい危害が生じるおそれのある区域」です。
 ・露岩部(岩盤が露出している箇所)の直下は落石等による災害が発生するおそれがありますので、区域の有無に関わらず注意して下さい。
 ・土砂災害警戒区域等にお住まいのかたは、大雨のときには警戒避難が必要となりますので、注意して下さい。
 ・また、土砂災害警戒区域等以外の箇所でも土砂災害の発生する可能性がありますので、自分の住んでいる家の周辺の斜面や溪流、避難場所などをよく確認しましょう。

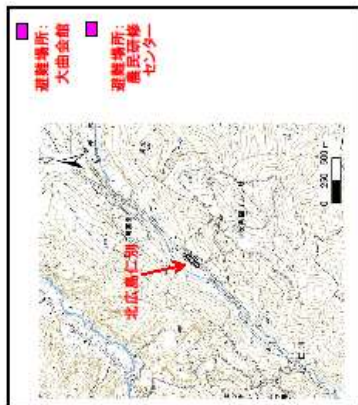
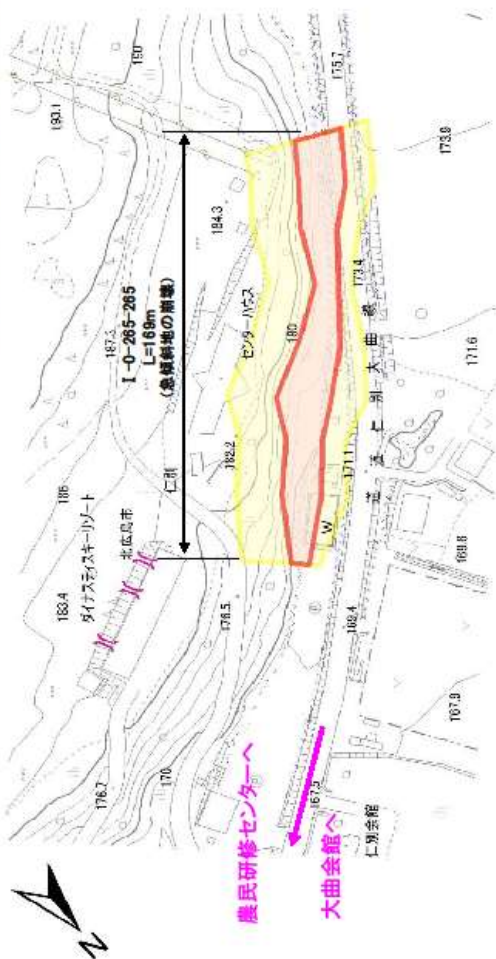
土砂災害ハザードマップ（北広島仁別地区）

作成年月：令和3年3月

発行元：北広島市 危機管理課
 連絡先：372-3311 内3342、3343、3344
 避難場所：大曲会館、農民研修センター

※本マップは、各項目の表示例を示したものです。
 本マップで表示された地区の指定状況等を忠実に反映したものではありません。

避難場所：大曲会館 番376-3964
 住所：北広島市大曲中央2丁目4-5
 避難場所：農民研修センター 番376-3935
 住所：北広島市輪厚中央4丁目12番地17



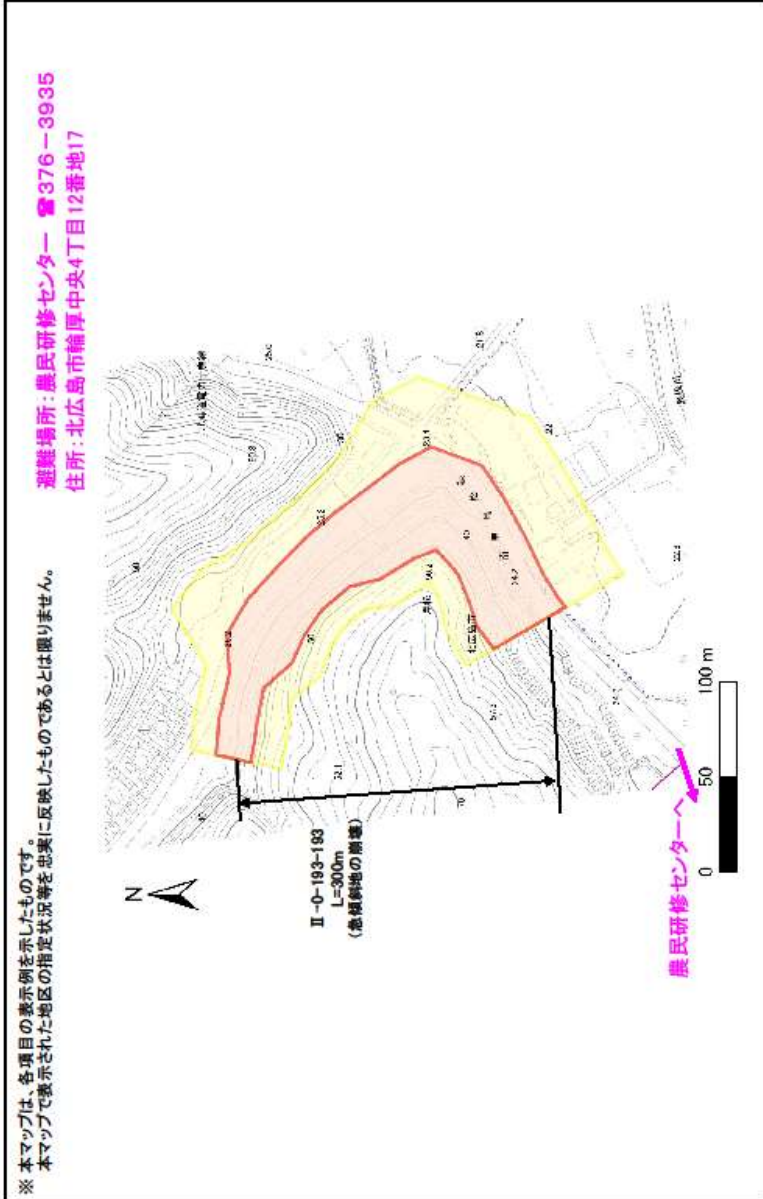
位置図
 (図の上位が北を示す)

項目	記号
土砂災害警戒区域	黄色
土砂災害特別警戒区域	赤色
避難場所	ピンク
主要な避難経路	紫
災害時要援護者関連施設	紫

- ◎黄色で囲まれた範囲(土砂災害警戒区域等)は、「土砂災害が発生した場合、住民の生命または身体に危害が生じるおそれのある区域」です。
- ◎赤色で囲まれた範囲(土砂災害特別警戒区域等)は、「土砂災害が発生した場合、建築物に破損が生じ、住民の生命又は身体に著しい危害が生じるおそれのある区域」です。
- ・露岩部(岩盤が露出している箇所)の直下は落石等による災害が発生するおそれがありますので、区域の有無に関わらず注意して下さい。
- ・土砂災害警戒区域等にお住まいのかたは、大雨のときには警戒避難が必要となりますので、注意して下さい。
- ・また、土砂災害警戒区域等以外の箇所でも土砂災害の発生する可能性がありますので、自分の住んでいる家の周辺の斜面や溪流、避難場所などをよく確認しましょう。

土砂災害ハザードマップ（北広島島松(3)地区）

作成年月：令和3年3月
 発行元：北広島市 危機管理課
 連絡先：372-3311 内3342、3343、3344
 避難場所：農民研修センター



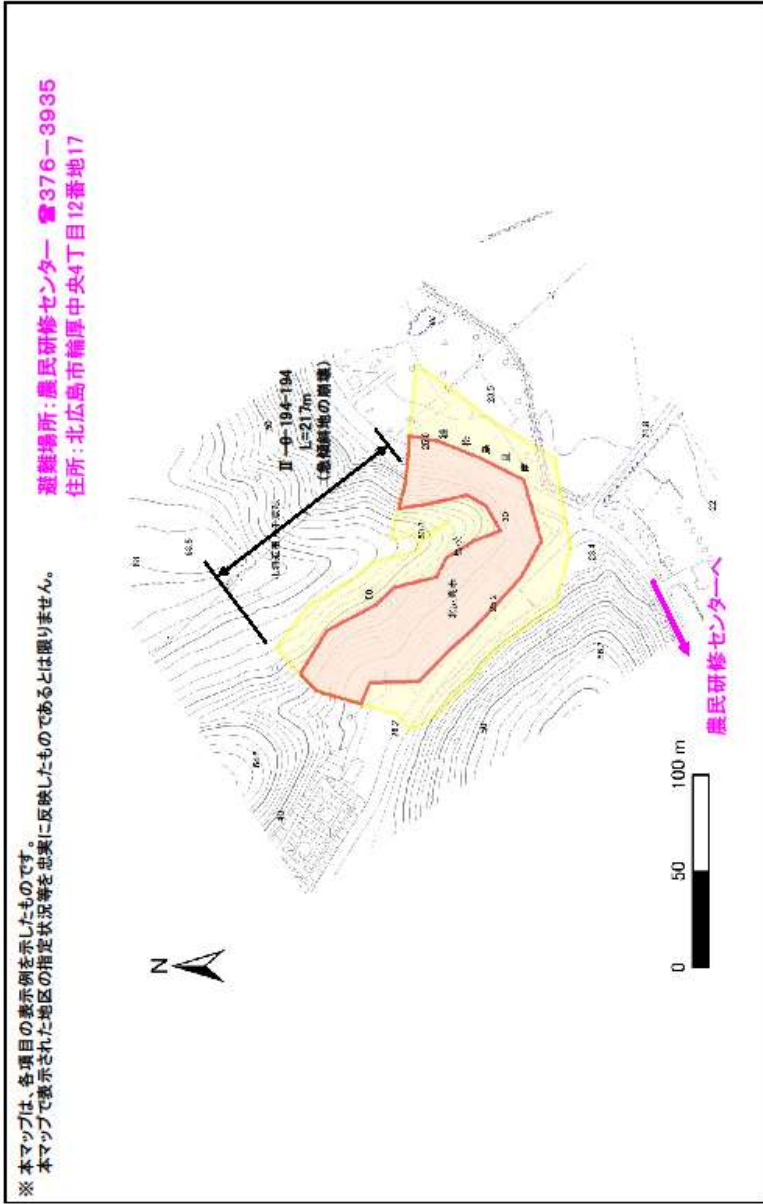
位置図
 (図の上位が北を示す)

項目	記号
土砂災害警戒区域	黄色
土砂災害特別警戒区域	赤色
避難場所	ピンク
主要な避難経路	紫線
災害時要援護者関連施設	紫色

◎黄色で囲まれた範囲(土砂災害警戒区域等)は、「土砂災害が発生した場合、住民の生命または身体に危害が生じるおそれのある区域」です。
 ◎赤色で囲まれた範囲(土砂災害特別警戒区域等)は、「土砂災害が発生した場合、建築物に破損が生じ、住民の生命又は身体に著しい危害が生じるおそれのある区域」です。
 ・露岩部(岩盤が露出している箇所)の直下は落石等による災害が発生するおそれがありますので、区域の有無に関わらず注意して下さい。
 ・土砂災害警戒区域等にお住まいのかたは、大雨のときには警戒避難が必要となりますので、注意して下さい。
 ・また、土砂災害警戒区域等以外の箇所でも土砂災害の発生する可能性がありますので、自分の住んでいる家の周辺の斜面や溪流、避難場所などをよく確認しましょう。

土砂災害ハザードマップ（北広島島松(4)地区）

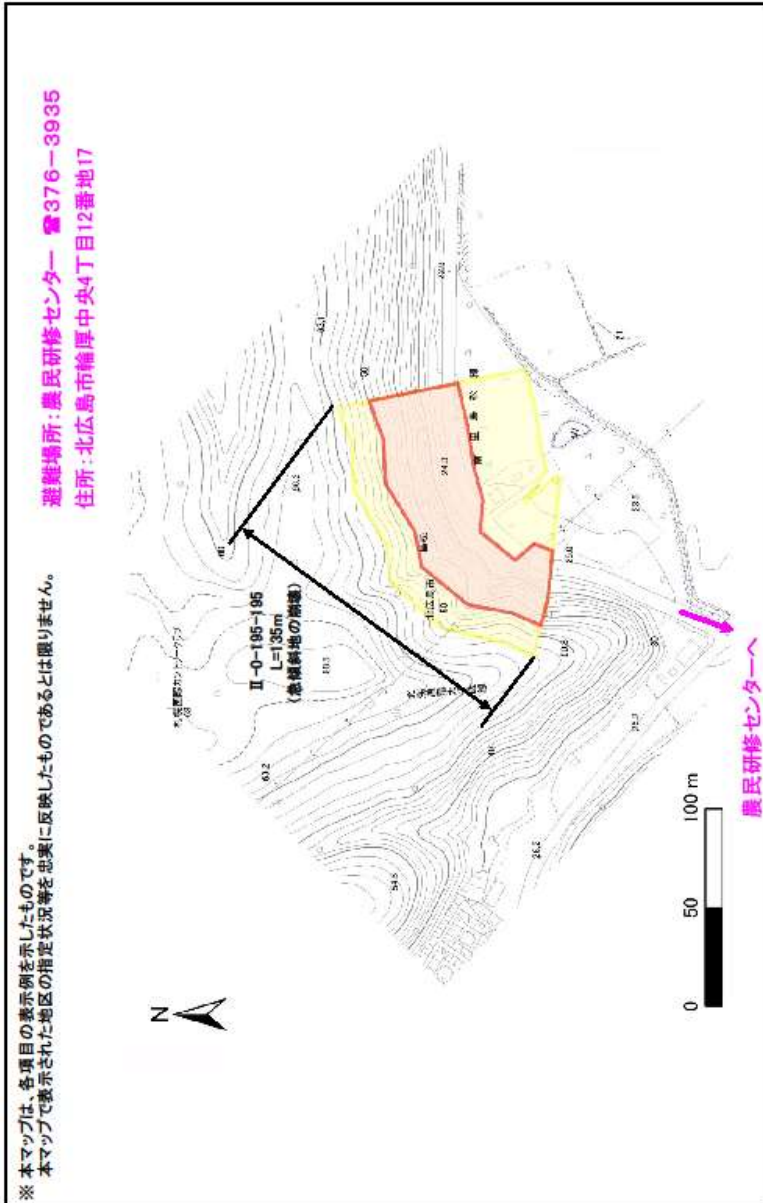
作成年月：令和3年3月
 発行元：北広島市 危機管理課
 連絡先：372-3311 内3342、3343、3344
 避難場所：農民研修センター



◎黄色で囲まれた範囲(土砂災害警戒区域等)は、「土砂災害が発生した場合、住民の生命または身体に危害が生じるおそれのある区域」です。
 ◎赤色で囲まれた範囲(土砂災害特別警戒区域等)は、「土砂災害が発生した場合、建築物に破損が生じ、住民の生命又は身体に著しい危害が生じるおそれのある区域」です。
 ・露岩部(岩盤が露出している箇所)の直下は落石等による災害が発生するおそれがありますので、区域の有無に関わらず注意して下さい。
 ・土砂災害警戒区域等にお住まいのかたは、大雨のときには警戒避難が必要となりますので、注意して下さい。
 ・また、土砂災害警戒区域等以外の箇所でも土砂災害の発生する可能性がありますので、自分の住んでいる家の周辺や溪流、避難場所などをよく確認しましょう。

土砂災害ハザードマップ（北広島島松(5)地区）

作成年月：令和3年3月
 発行元：北広島市 危機管理課
 連絡先：372-3311 内3342、3343、3344
 避難場所：農民研修センター



◎黄色で囲まれた範囲(土砂災害警戒区域等)は、「土砂災害が発生した場合、住民の生命または身体に危害が生じるおそれのある区域」です。
 ◎赤色で囲まれた範囲(土砂災害特別警戒区域等)は、「土砂災害が発生した場合、建築物に破損が生じ、住民の生命又は身体に著しい危害が生じるおそれのある区域」です。
 ・露岩部(岩盤が露出している箇所)の直下は落石等による災害が発生するおそれがありますので、区域の有無に関わらず注意して下さい。
 ・土砂災害警戒区域等にお住まいのかたは、大雨のときには警戒避難が必要となりますので、注意して下さい。
 ・また、土砂災害警戒区域等以外の箇所でも土砂災害の発生する可能性がありますので、自分の住んでいる家の周辺の斜面や溪流、避難場所などをよく確認しましょう。

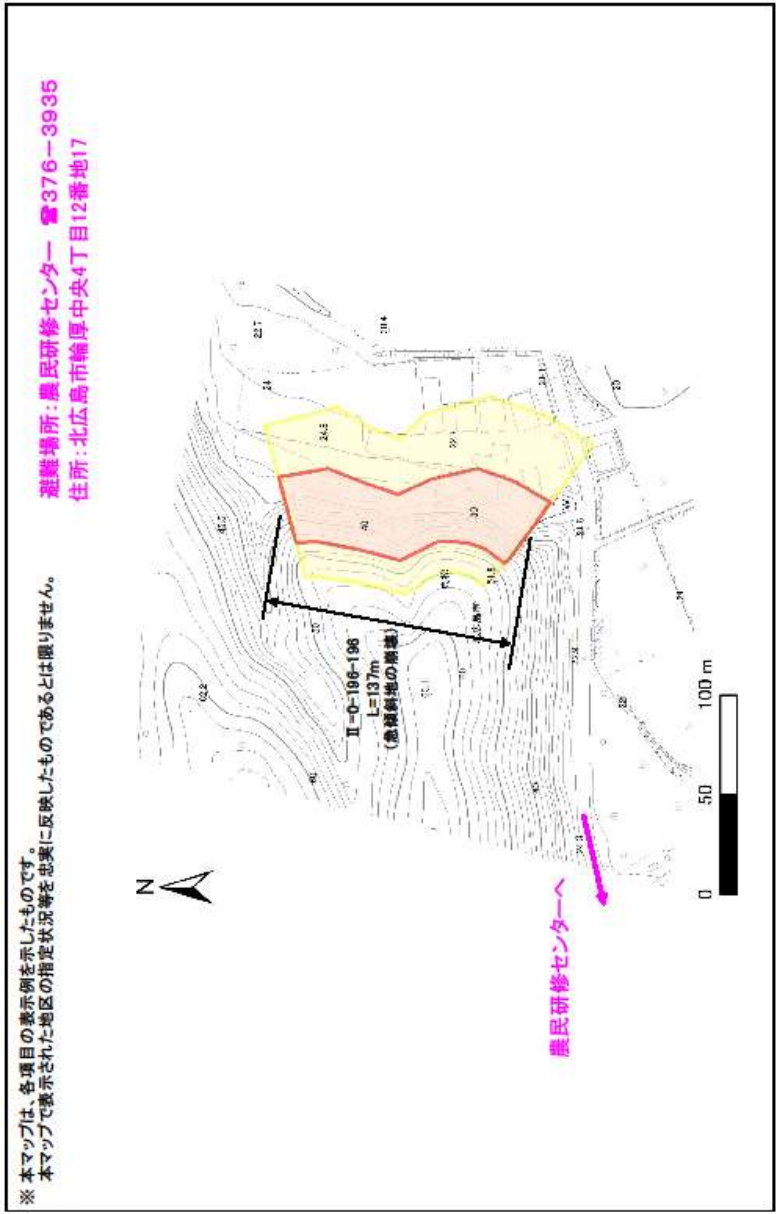
土砂災害ハザードマップ（北広島島松(6)地区）

作成年月：令和3年3月

発行元：北広島市 危機管理課

連絡先：372-3311 内3342、3343、3344

避難場所：農民研修センター

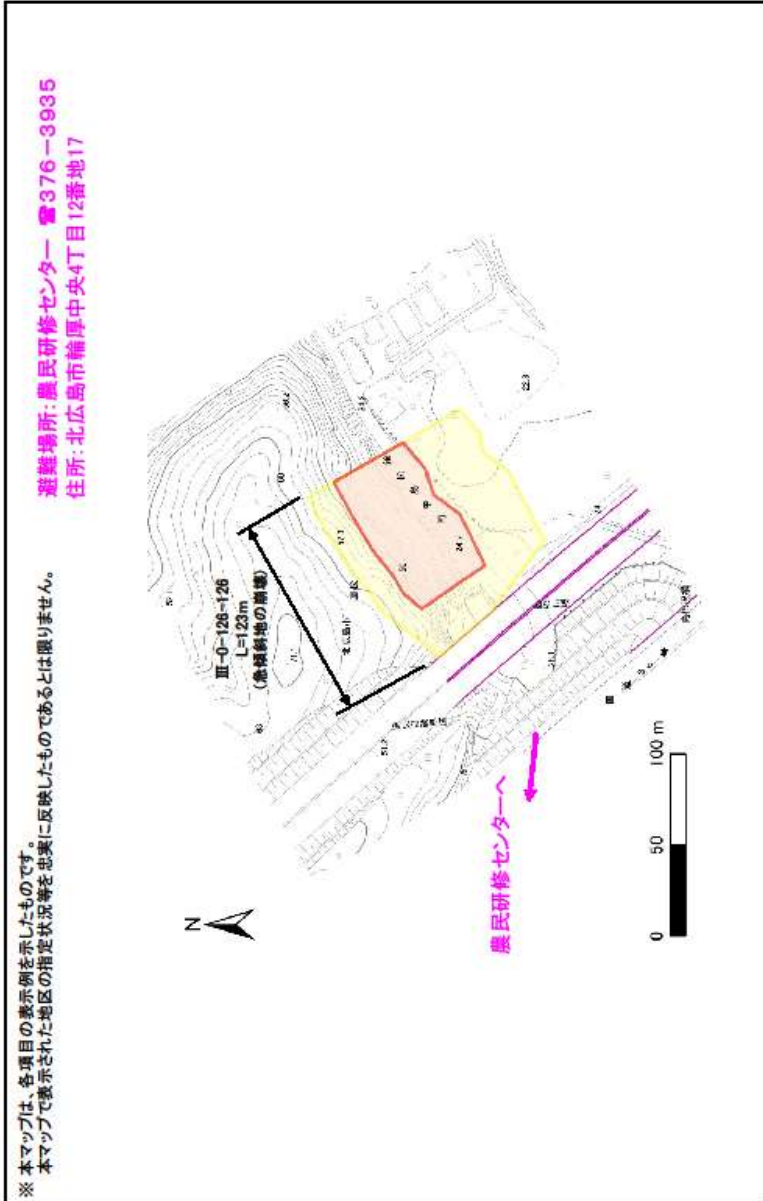


項目	記号
土砂災害警戒区域	黄色
土砂災害特別警戒区域	赤色
避難場所	ピンク
主要な避難経路	紫
災害時要援護者関連施設	青

◎黄色で囲まれた範囲(土砂災害警戒区域等)は、「土砂災害が発生した場合、住民の生命または身体に危害が生じるおそれのある区域」です。
 ◎赤色で囲まれた範囲(土砂災害特別警戒区域等)は、「土砂災害が発生した場合、建築物に破損が生じ、住民の生命又は身体に著しい危害が生じるおそれのある区域」です。
 ・露岩部(岩盤が露出している箇所)の直下は落石等による災害が発生するおそれがありますので、区域の有無に関わらず注意して下さい。
 ・土砂災害警戒区域等にお住まいのかたは、大雨のときには警戒避難が必要となりますので、注意して下さい。
 ・また、土砂災害警戒区域等以外の箇所でも土砂災害の発生する可能性がありますので、自分の住んでいる家の周辺の斜面や溪流、避難場所などをよく確認しましょう。

土砂災害ハザードマップ（北広島島松(8)地区）

作成年月：令和3年3月
 発行元：北広島市 危機管理課
 連絡先：372-3311 内3342、3343、3344
 避難場所：農民研修センター



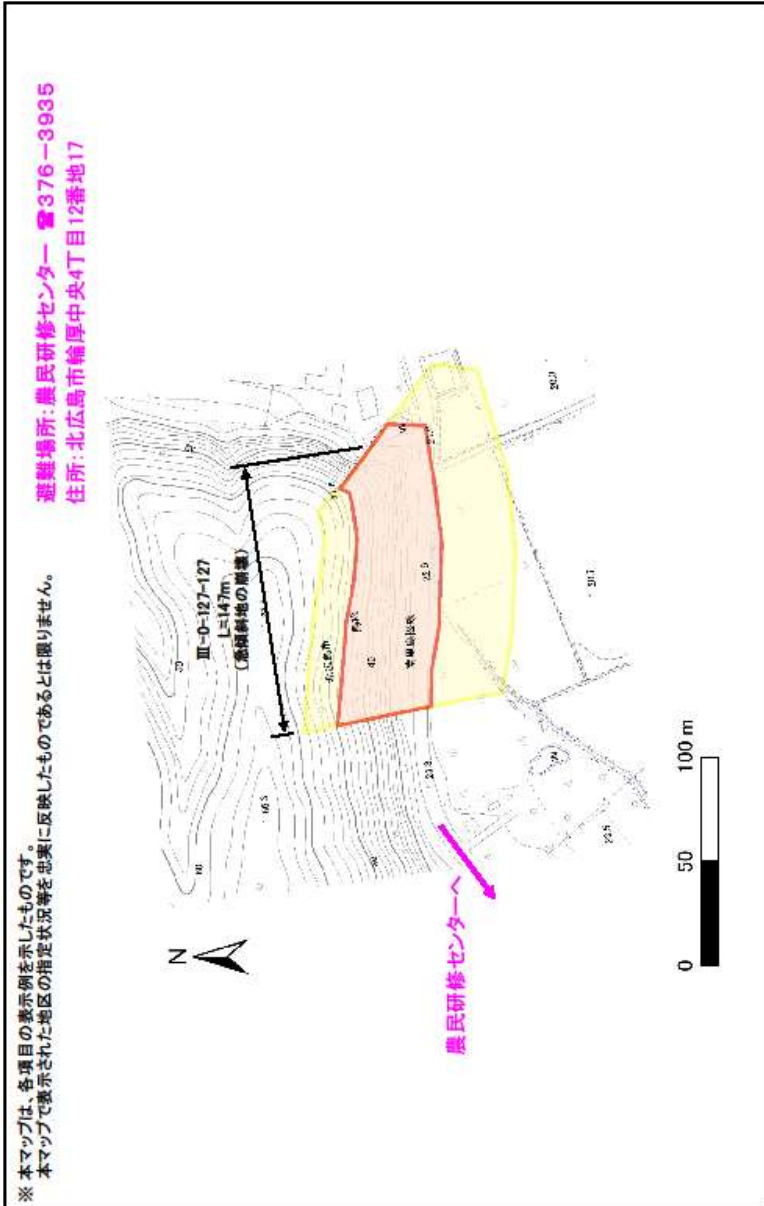
位置図
 (図の上位が北を示す)

項目	記号
土砂災害警戒区域	黄色
土砂災害特別警戒区域	赤色
避難場所	ピンク
主要な避難経路	紫線
災害時要援護者関連施設	紫色

◎黄色で囲まれた範囲(土砂災害警戒区域等)は、「土砂災害が発生した場合、住民の生命または身体に危害が生じるおそれのある区域」です。
 ◎赤色で囲まれた範囲(土砂災害特別警戒区域等)は、「土砂災害が発生した場合、建築物に破損が生じ、住民の生命又は身体に著しい危害が生じるおそれのある区域」です。
 ・露岩部(岩盤が露出している箇所)の直下は落石等による災害が発生するおそれがありますので、区域の有無に関わらず注意して下さい。
 ・土砂災害警戒区域等にお住まいのかたは、大雨のときには警戒避難が必要となりますので、注意して下さい。
 ・また、土砂災害警戒区域等以外の箇所でも土砂災害の発生する可能性がありますので、自分の住んでいる家の周辺の斜面や溪流、避難場所などをよく確認しましょう。

土砂災害ハザードマップ（北広島島松(9)地区）

作成年月：令和3年3月
 発行元：北広島市 危機管理課
 連絡先：372-3311 内3342、3343、3344
 避難場所：農民研修センター



位置図
 (図の上位が北を示す)

項目	記号
土砂災害警戒区域	黄色
土砂災害特別警戒区域	赤色
避難場所	ピンク
主要な避難経路	紫線
災害時要援護者関連施設	紫色

◎黄色で囲まれた範囲(土砂災害警戒区域等)は、「土砂災害が発生した場合、住民の生命または身体に危害が生じるおそれのある区域」です。
 ◎赤色で囲まれた範囲(土砂災害特別警戒区域等)は、「土砂災害が発生した場合、建築物に破損が生じ、住民の生命又は身体に著しい危害が生じるおそれのある区域」です。
 ・露岩部(岩盤が露出している箇所)の直下は落石等による災害が発生するおそれがありますので、区域の有無に関わらず注意して下さい。
 ・土砂災害警戒区域等にお住まいのかたは、大雨のときには警戒避難が必要となりますので、注意して下さい。
 ・また、土砂災害警戒区域等以外の箇所でも土砂災害の発生する可能性がありますので、自分の住んでいる家の周辺の斜面や溪流、避難場所などをよく確認しましょう。

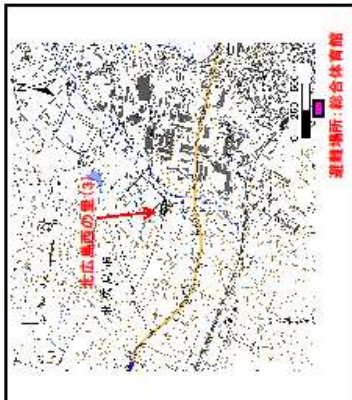
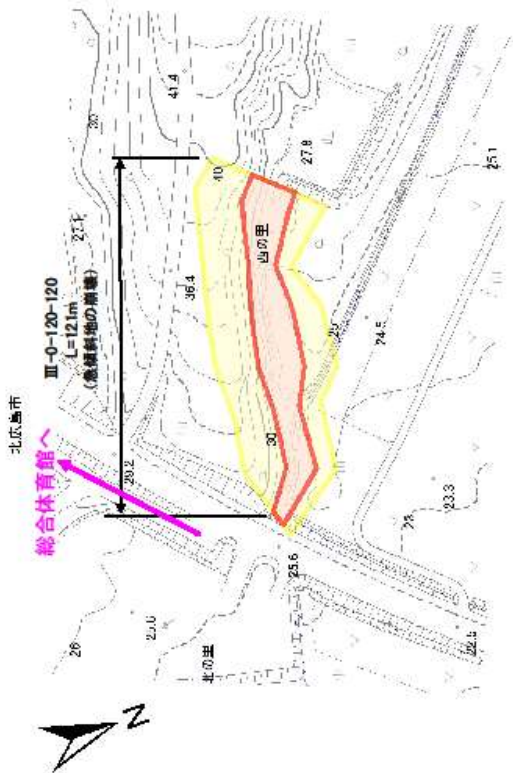
土砂災害ハザードマップ（北広島西の里(3)地区）

作成年月：令和3年3月

発行元：北広島市 危機管理課
 連絡先：372-3311 内3342、3343、3344
 避難場所：総合体育館

※ 本マップは、各項目の表示例を示したものです。
 本マップで表示された地区の指定状況等を忠実に反映したものではありません。

避難場所：総合体育館 番372-0808
 住所：北広島市共栄315-2



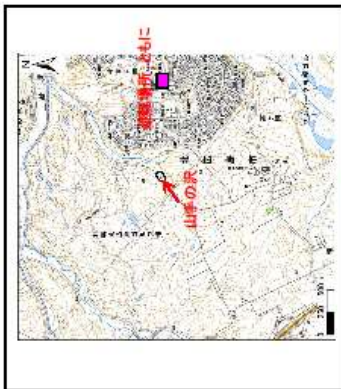
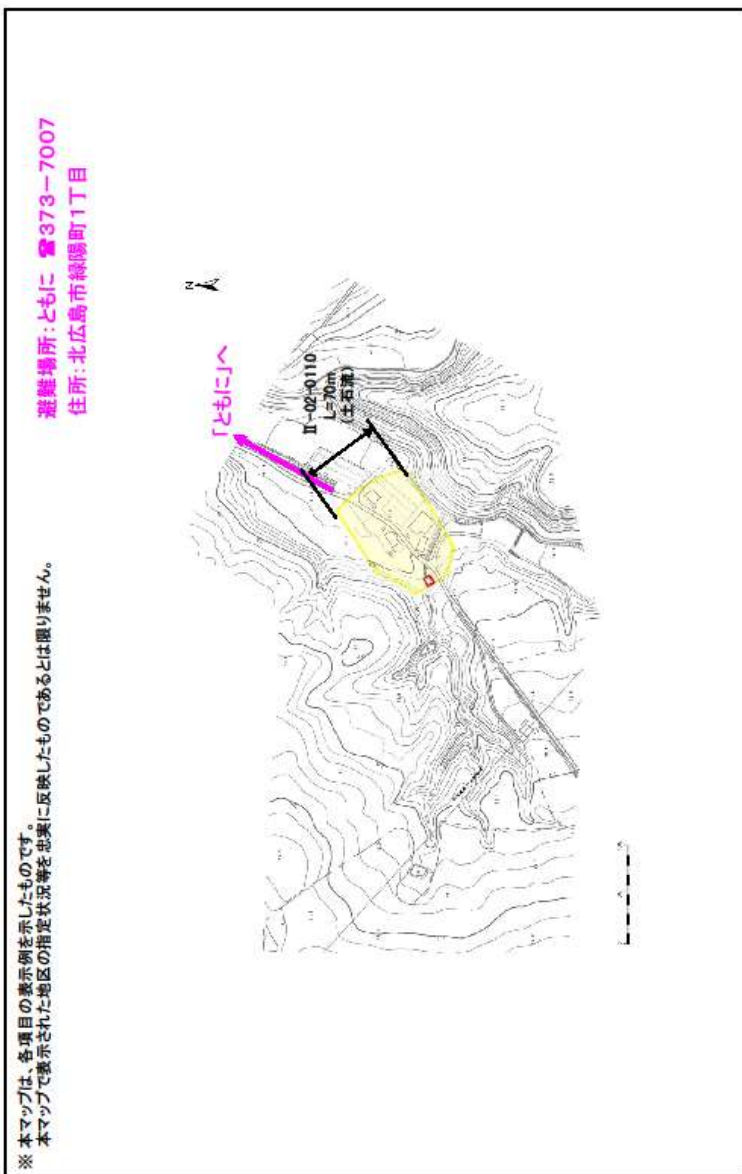
位置図
 (図の上位が北を示す)

項目	記号
土砂災害警戒区域	黄色
土砂災害特別警戒区域	赤色
避難場所	ピンク
主要な避難経路	紫線
災害時要援護者関連施設	紫色

- ◎黄色で囲まれた範囲(土砂災害警戒区域等)は、「土砂災害が発生した場合、住民の生命または身体に危害が生じるおそれのある区域」です。
- ◎赤色で囲まれた範囲(土砂災害特別警戒区域等)は、「土砂災害が発生した場合、建築物に破損が生じ、住民の生命又は身体に著しい危害が生じるおそれのある区域」です。
- 露岩部(岩盤が露出している箇所)の直下は落石等による災害が発生するおそれがありますので、区域の有無に関わらず注意して下さい。
- 土砂災害警戒区域等にお住まいのかたは、大雨のときには警戒避難が必要となりますので、注意して下さい。
- また、土砂災害警戒区域等以外の箇所でも土砂災害の発生する可能性がありますので、自分の住んでいる家の周辺の斜面や溪流、避難場所などをよく確認しましょう。

土砂災害ハザードマップ（山手の沢地区）

作成年月：令和3年3月
 発行元：北広島市 危機管理課
 連絡先：372-3311 内3342、3343、3344
 避難場所：ともに



位置図
 (図の上位が北を示す)

項目	記号
土砂災害警戒区域	
土砂災害特別警戒区域	
避難場所	
主要な避難経路	
災害時要援護者関連施設	

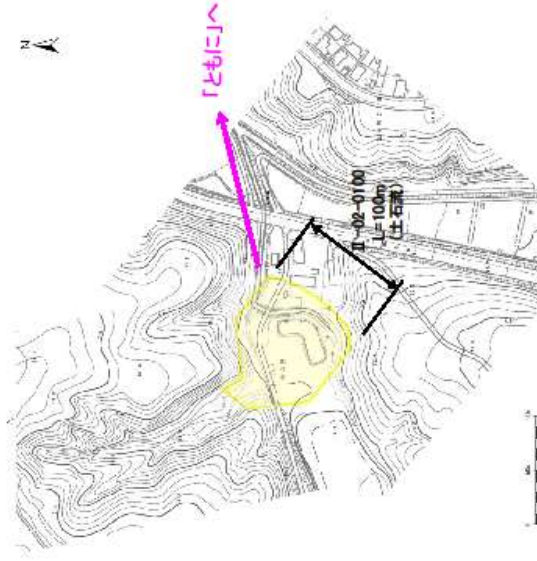
◎黄色で囲まれた範囲(土砂災害警戒区域等)は、「土砂災害が発生した場合、住民の生命または身体に危害が生じるおそれのある区域」です。
 ◎赤色で囲まれた範囲(土砂災害特別警戒区域等)は、「土砂災害が発生した場合、建築物に破損が生じ、住民の生命又は身体に著しい危害が生じるおそれのある区域」です。
 ・露岩部(岩盤が露出している箇所)の直下は落石等による災害が発生するおそれがありますので、区域の有無に関わらず注意して下さい。
 ・土砂災害警戒区域等にお住まいのかたは、大雨のときには警戒避難が必要となりますので、注意して下さい。
 ・また、土砂災害警戒区域等以外の箇所でも土砂災害の発生する可能性がありますので、自分の住んでいる家の周辺の斜面や溪流、避難場所などをよく確認しましょう。

土砂災害ハザードマップ（山手一の沢地区）

作成年月：令和3年3月
 発行元：北広島市 危機管理課
 連絡先：372-3311 内3342、3343、3344
 避難場所：ともに

※ 本マップは、各項目の表示例を示したものです。
 本マップで表示された地区の指定状況等を出来に反映したものではありません。

避難場所：ともに ☎373-7007
 住所：北広島市緑陽町1丁目



位置図
 (図の上位が北を示す)

項目	記号
土砂災害警戒区域	黄色
土砂災害特別警戒区域	赤色
避難場所	ピンク
主要な避難経路	紫線
災害時要援護者関連施設	紫色

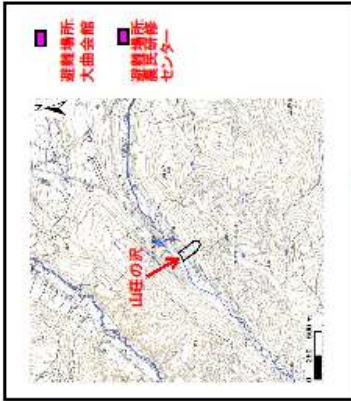
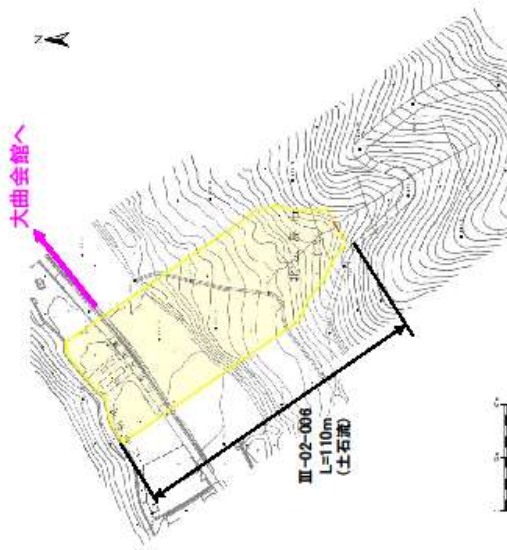
◎黄色で囲まれた範囲(土砂災害警戒区域等)は、「土砂災害が発生した場合、住民の生命または身体に危害が生じるおそれのある区域」です。
 ◎赤色で囲まれた範囲(土砂災害特別警戒区域等)は、「土砂災害が発生した場合、建築物に破損が生じ、住民の生命又は身体に著しい危害が生じるおそれのある区域」です。
 ・露岩部(岩盤が露出している箇所)の直下は落石等による災害が発生するおそれがありますので、区域の有無に関わらず注意して下さい。
 ・土砂災害警戒区域等にお住まいのかたは、大雨のときには警戒避難が必要となりますので、注意して下さい。
 ・また、土砂災害警戒区域等以外の箇所でも土砂災害の発生する可能性がありますので、自分の住んでいる家の周辺の斜面や溪流、避難場所などをよく確認しましょう。

土砂災害ハザードマップ（山荘の沢地区）

作成年月：令和3年3月
 発行元：北広島市 危機管理課
 連絡先：372-3311 内3342、3343、3344
 避難場所：大曲会館、農民研修センター

※ 本マップは、各項目の表示例を示したものです。
 本マップで表示された地区の指定状況等を出来に反映したものではありません。

避難場所：大曲会館 番376-3964
 住所：北広島市大曲中央2丁目4-



位置図
 (図の上位が北を示す)

項目	記号
土砂災害警戒区域	黄色
土砂災害特別警戒区域	赤色
避難場所	紫
主要な避難経路	ピンク
災害時要援護者関連施設	薄紫

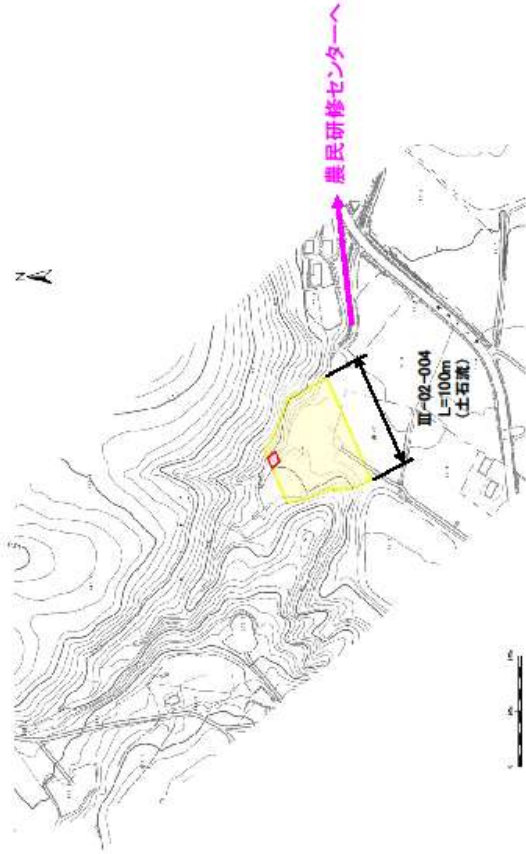
◎黄色で囲まれた範囲(土砂災害警戒区域等)は、「土砂災害が発生した場合、住民の生命または身体に危害が生じるおそれのある区域」です。
 ◎赤色で囲まれた範囲(土砂災害特別警戒区域等)は、「土砂災害が発生した場合、建築物に破損が生じ、住民の生命又は身体に著しい危害が生じるおそれのある区域」です。
 ・露岩部(岩盤が露出している箇所)の直下は落石等による災害が発生するおそれがありますので、区域の有無に関わらず注意して下さい。
 ・土砂災害警戒区域等にお住まいのかたは、大雨のときには警戒避難が必要となりますので、注意して下さい。
 ・また、土砂災害警戒区域等以外の箇所でも土砂災害の発生する可能性がありますので、自分の住んでいる家の周辺の斜面や溪流、避難場所などをよく確認しましょう。

土砂災害ハザードマップ（水吐の沢地区）

作成年月：令和3年3月
 発行元：北広島市 危機管理課
 連絡先：372-3311 内3342、3343、3344
 避難場所：農民研修センター

※ 本マップは、各項目の表示例を示したものです。
 本マップで表示された地区の指定状況等を出来に反映したものではありません。

避難場所：農民研修センター 番376-3935
 住所：北広島市輪厚中央4丁目12番地17



位置図
 (図の上位が北を示す)

項目	記号
土砂災害警戒区域	黄色
土砂災害特別警戒区域	赤色
避難場所	ピンク
主要な避難経路	紫線
災害時要援護者関連施設	紫色

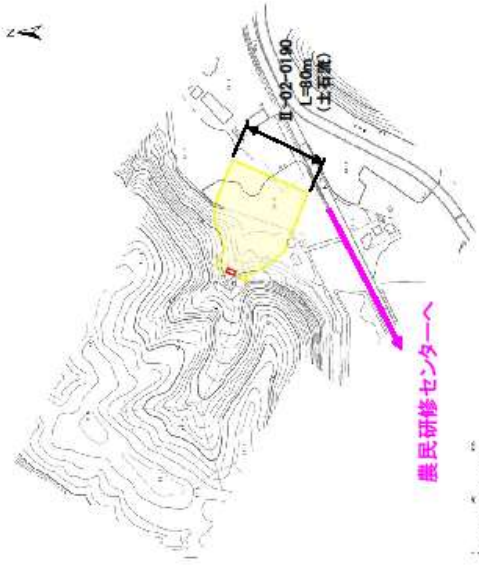
◎黄色で囲まれた範囲(土砂災害警戒区域等)は、「土砂災害が発生した場合、住民の生命または身体に危害が生じるおそれのある区域」です。
 ◎赤色で囲まれた範囲(土砂災害特別警戒区域等)は、「土砂災害が発生した場合、建築物に破損が生じ、住民の生命又は身体に著しい危害が生じるおそれのある区域」です。
 ・露岩部(岩盤が露出している箇所)の直下は落石等による災害が発生するおそれがありますので、区域の有無に関わらず注意して下さい。
 ・土砂災害警戒区域等にお住まいのかたは、大雨のときには警戒避難が必要となりますので、注意して下さい。
 ・また、土砂災害警戒区域等以外の箇所でも土砂災害の発生する可能性がありますので、自分の住んでいる家の周辺の斜面や溪流、避難場所などをよく確認しましょう。

土砂災害ハザードマップ（水吐の沢地区）

作成年月：令和3年3月
 発行元：北広島市 危機管理課
 連絡先：372-3311 内3342、3343、3344
 避難場所：農民研修センター

※ 本マップは、各項目の表示例を示したものです。
 本マップで表示された地区の指定状況等を出家に反映したものではありません。

避難場所：農民研修センター 番376-3935
 住所：北広島市輪厚中央4丁目12番地17



位置図
 (図の上位が北を示す)

項目	記号
土砂災害警戒区域	黄色の四角
土砂災害特別警戒区域	赤色の四角
避難場所	ピンク色の四角
主要な避難経路	ピンク色の線
災害時要援護者関連施設	紫色の四角

- ◎黄色で囲まれた範囲(土砂災害警戒区域等)は、「土砂災害が発生した場合、住民の生命または身体に危害が生じるおそれのある区域」です。
- ◎赤色で囲まれた範囲(土砂災害特別警戒区域等)は、「土砂災害が発生した場合、建築物に破損が生じ、住民の生命又は身体に著しい危害が生じるおそれのある区域」です。
- ・露岩部(岩盤が露出している箇所)の直下は落石等による災害が発生するおそれがありますので、区域の有無に関わらず注意して下さい。
- ・土砂災害警戒区域等にお住まいのかたは、大雨のときには警戒避難が必要となりますので、注意して下さい。
- ・また、土砂災害警戒区域等以外の箇所でも土砂災害の発生する可能性がありますので、自分の住んでいる家の周辺の斜面や深流、避難場所などをよく確認しましょう。

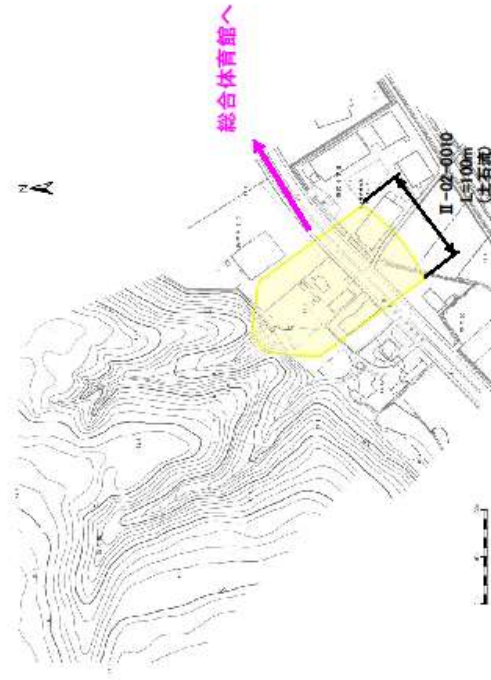
土砂災害ハザードマップ（輪厚川の沢(1)地区）

作成年月：令和3年3月

発行元：北広島市 危機管理課
 連絡先：372-3311 内3342、3343、3344
 避難場所：総合体育館

※ 本マップは、各項目の表示例を示したものです。
 本マップで表示された地区の指定状況等を出家に反映したものではありません。

避難場所：総合体育館 電話372-0808
 住所：北広島市共栄315-2



位置図
 (図の上位が北を示す)

項目	記号
土砂災害警戒区域	黄色の枠
土砂災害特別警戒区域	赤色の枠
避難場所	ピンクの枠
主要な避難経路	ピンクの線
災害時要援護者関連施設	紫色の枠

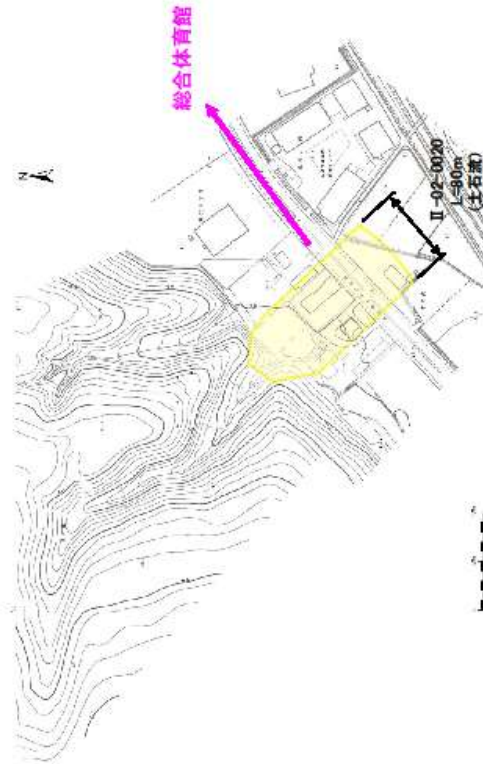
- ◎黄色で囲まれた範囲(土砂災害警戒区域等)は、「土砂災害が発生した場合、住民の生命または身体に危害が生じるおそれのある区域」です。
- ◎赤色で囲まれた範囲(土砂災害特別警戒区域等)は、「土砂災害が発生した場合、建築物に破損が生じ、住民の生命又は身体に著しい危害が生じるおそれのある区域」です。
- ・露岩部(岩盤が露出している箇所)の直下は落石等による災害が発生するおそれがありますので、区域の有無に関わらず注意して下さい。
- ・土砂災害警戒区域等にお住まいのかたは、大雨のときには警戒避難が必要となりますので、注意して下さい。
- ・また、土砂災害警戒区域等以外の箇所でも土砂災害の発生する可能性がありますので、自分の住んでいる家の周辺の斜面や深流、避難場所などをよく確認しましょう。

土砂災害ハザードマップ（輪厚川の沢(2)地区）

作成年月：令和3年3月
 発行元：北広島市 危機管理課
 連絡先：372-3311 内3342、3343、3344
 避難場所：総合体育館

※ 本マップは、各項目の表示例を示したものです。
 本マップで表示された地区の指定状況等を出家に反映したものではありません。

避難場所：総合体育館 番372-0808
 住所：北広島市共栄315-2



位置図
 (図の上位が北を示す)

項目	記号
土砂災害警戒区域	黄色の枠
土砂災害特別警戒区域	赤色の枠
避難場所	ピンクの枠
主要な避難経路	ピンクの線
災害時要援護者関連施設	紫色の枠

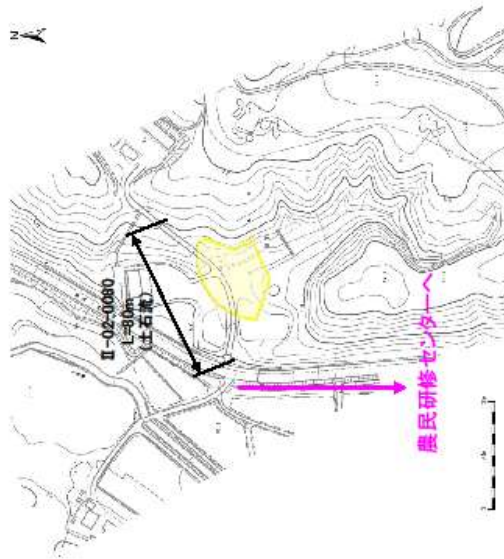
- ◎黄色で囲まれた範囲(土砂災害警戒区域等)は、「土砂災害が発生した場合、住民の生命または身体に危害が生じるおそれのある区域」です。
- ◎赤色で囲まれた範囲(土砂災害特別警戒区域等)は、「土砂災害が発生した場合、建築物に破損が生じ、住民の生命又は身体に著しい危害が生じるおそれのある区域」です。
- ・露岩部(岩盤が露出している箇所)の直下は落石等による災害が発生するおそれがありますので、区域の有無に関わらず注意して下さい。
- ・土砂災害警戒区域等にお住まいのかたは、大雨のときには警戒避難が必要となりますので、注意して下さい。
- ・また、土砂災害警戒区域等以外の箇所でも土砂災害の発生する可能性がありますので、自分の住んでいる家の周辺の斜面や深流、避難場所などをよく確認しましょう。

土砂災害ハザードマップ（輪厚川未流左の沢地区）

作成年月：令和3年3月
 発行元：北広島市 危機管理課
 連絡先：372-3311 内3342、3344
 避難場所：農民研修センター

※本マップは、各項目の表示例を示したものです。
 本マップで表示された地区の指定状況等を 出典に反映したものではありません。

避難場所：農民研修センター 番376-3935
 住所：北広島市輪厚中央4丁目12番地17



位置図
 (図の上位が北を示す)

項目	記号
土砂災害警戒区域	黄色
土砂災害特別警戒区域	赤色
避難場所	ピンク
主要な避難経路	紫
災害時要援護者関連施設	青

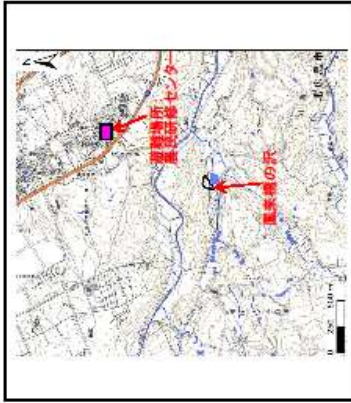
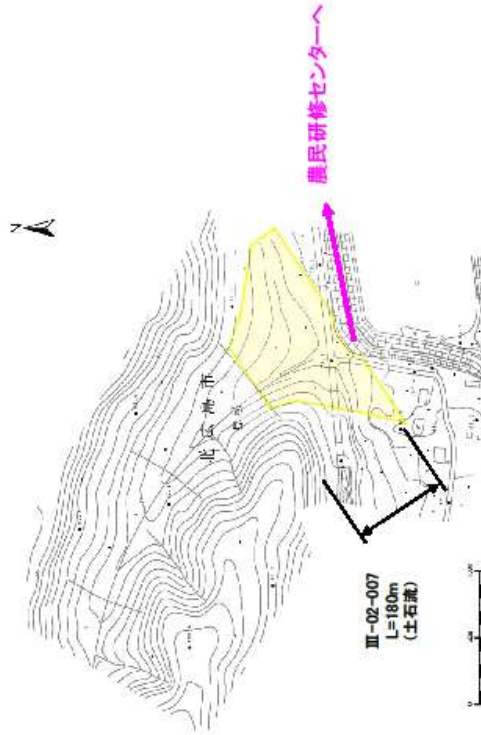
- ◎黄色で囲まれた範囲(土砂災害警戒区域等)は、「土砂災害が発生した場合、住民の生命または身体に危害が生じるおそれのある区域」です。
- ◎赤色で囲まれた範囲(土砂災害特別警戒区域等)は、「土砂災害が発生した場合、建築物に破損が生じ、住民の生命又は身体に著しい危害が生じるおそれのある区域」です。
- ・露岩部(岩盤が露出している箇所)の直下は落石等による災害が発生するおそれがありますので、区域の有無に関わらず注意して下さい。
- ・土砂災害警戒区域等にお住まいのかたは、大雨のときには警戒避難が必要となりますので、注意して下さい。
- ・また、土砂災害警戒区域等以外の箇所でも土砂災害の発生する可能性がありますので、自分の住んでいる家の周辺の斜面や溪流、避難場所などをよく確認しましょう。

土砂災害ハザードマップ（鳳来橋の沢地区）

作成年月：令和3年3月
 発行元：北広島市 危機管理課
 連絡先：372-3311 内3342、3343、3344
 避難場所：農民研修センター

※ 本マップは、各項目の表示例を示したものです。
 本マップで表示された地区の指定状況等を出家に反映したものではありません。

避難場所：農民研修センター 電話376-3935
 住所：北広島市輪厚中央4丁目12番地17



位置図
 (図の上位が北を示す)

項目	記号
土砂災害警戒区域	黄色の枠
土砂災害特別警戒区域	赤色の枠
避難場所	緑色の枠
主要な避難経路	緑色の線
災害時要援護者関連施設	赤色の枠

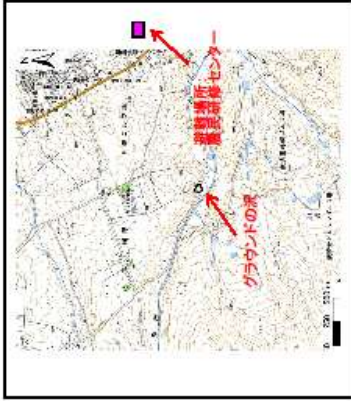
- ◎黄色で囲まれた範囲(土砂災害警戒区域等)は、「土砂災害が発生した場合、住民の生命または身体に危害が生じるおそれのある区域」です。
- ◎赤色で囲まれた範囲(土砂災害特別警戒区域等)は、「土砂災害が発生した場合、建築物に破損が生じ、住民の生命又は身体に著しい危害が生じるおそれのある区域」です。
- ・露岩部(岩盤が露出している箇所)の直下は落石等による災害が発生するおそれがありますので、注意して下さい。
- ・土砂災害警戒区域等にお住まいのかたは、大雨のときには警戒避難が必要となりますので、注意して下さい。
- ・また、土砂災害警戒区域等以外の箇所でも土砂災害の発生する可能性がありますので、自分の住んでいる家の周辺の斜面や深流、避難場所などをよく確認しましょう。

土砂災害ハザードマップ（グラウンドの沢地区）

作成年月：令和3年3月
 発行元：北広島市 危機管理課
 連絡先：372-3311 内3342、3343、3344
 避難場所：農民研修センター

※ 本マップは、各項目の表示例を示したものです。
 本マップで表示された地区の指定状況等を出来に反映したものではありません。

避難場所：農民研修センター 番376-3935
 住所：北広島市輪厚中央4丁目12番地17



位置図
 (図の上位が北を示す)

項目	記号
土砂災害警戒区域	黄色
土砂災害特別警戒区域	赤色
避難場所	ピンク
主要な避難経路	ピンク
災害時要援護者関連施設	紫色

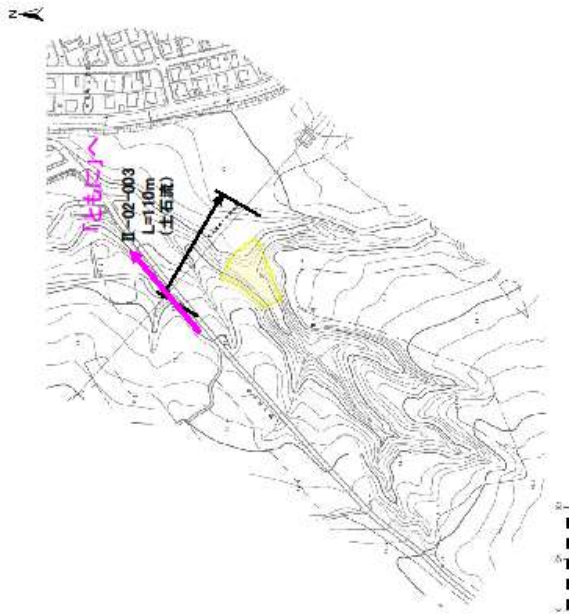
- ◎黄色で囲まれた範囲(土砂災害警戒区域等)は、「土砂災害が発生した場合、住民の生命または身体に危害が生じるおそれのある区域」です。
- ◎赤色で囲まれた範囲(土砂災害特別警戒区域等)は、「土砂災害が発生した場合、建築物に破損が生じ、住民の生命又は身体に著しい危害が生じるおそれのある区域」です。
- ・露岩部(岩盤が露出している箇所)の直下は落石等による災害が発生するおそれがありますので、区域の有無に関わらず注意して下さい。
- ・土砂災害警戒区域等にお住まいのかたは、大雨のときには警戒避難が必要となりますので、注意して下さい。
- ・また、土砂災害警戒区域等以外の箇所でも土砂災害の発生する可能性がありますので、自分の住んでいる家の周辺の斜面や溪流、避難場所などをよく確認しましょう。

土砂災害ハザードマップ（センター前の沢地区）

作成年月：令和3年3月
 発行元：北広島市 危機管理課
 連絡先：372-3311 内3342、3343、3344
 避難場所：ともに

※ 本マップは、各項目の表示例を示したものです。
 本マップで表示された地区の指定状況等を出家に反映したものではありません。

避難場所：ともに ☎373-7007
 住所：北広島市緑陽町1丁目

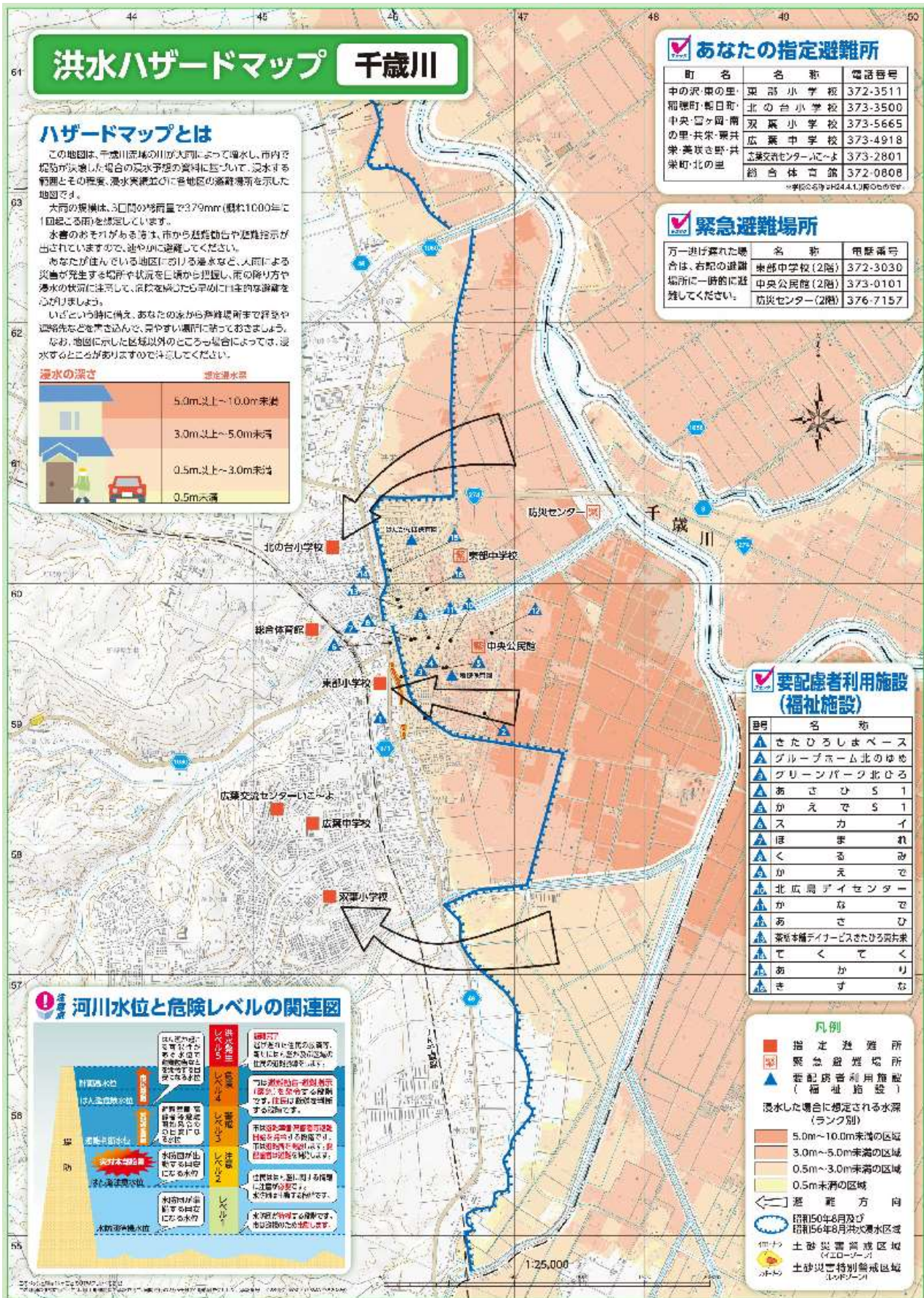


位置図
 (図の上位が北を示す)

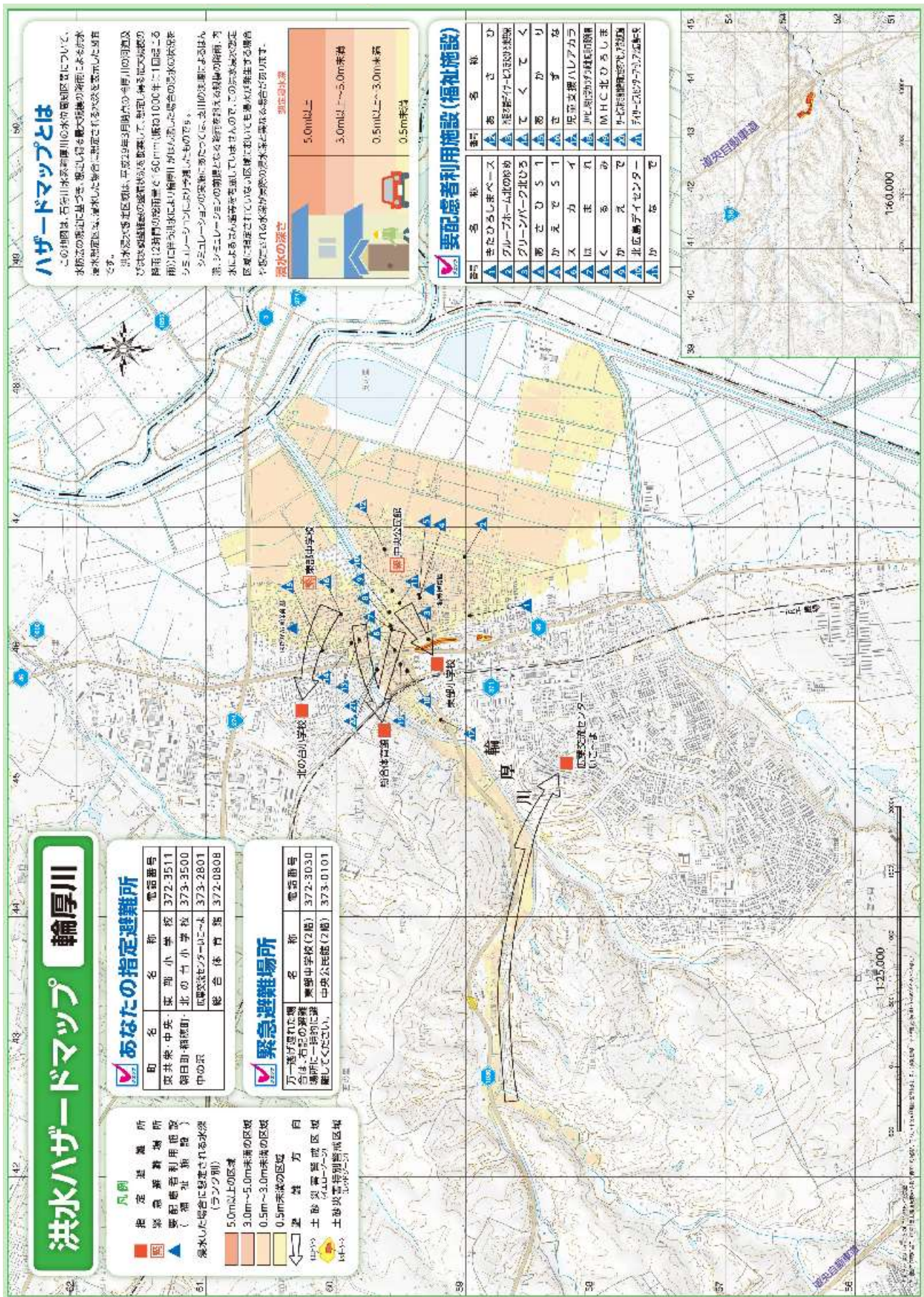
項目	記号
土砂災害警戒区域	黄色
土砂災害特別警戒区域	赤色
避難場所	ピンク
主要な避難経路	ピンク線
災害時要援護者関連施設	紫色

- ◎黄色で囲まれた範囲(土砂災害警戒区域等)は、「土砂災害が発生した場合、住民の生命または身体に危害が生じるおそれのある区域」です。
- ◎赤色で囲まれた範囲(土砂災害特別警戒区域等)は、「土砂災害が発生した場合、建築物に破損が生じ、住民の生命又は身体に著しい危害が生じるおそれのある区域」です。
- ・露岩部(岩盤が露出している箇所)の直下は落石等による災害が発生するおそれがありますので、区域の有無に関わらず注意して下さい。
- ・土砂災害警戒区域等にお住まいのかたは、大雨のときには警戒避難が必要となりますので、注意して下さい。
- ・また、土砂災害警戒区域等以外の箇所でも土砂災害の発生する可能性がありますので、自分の住んでいる家の周辺の斜面や深流、避難場所などをよく確認しましょう。

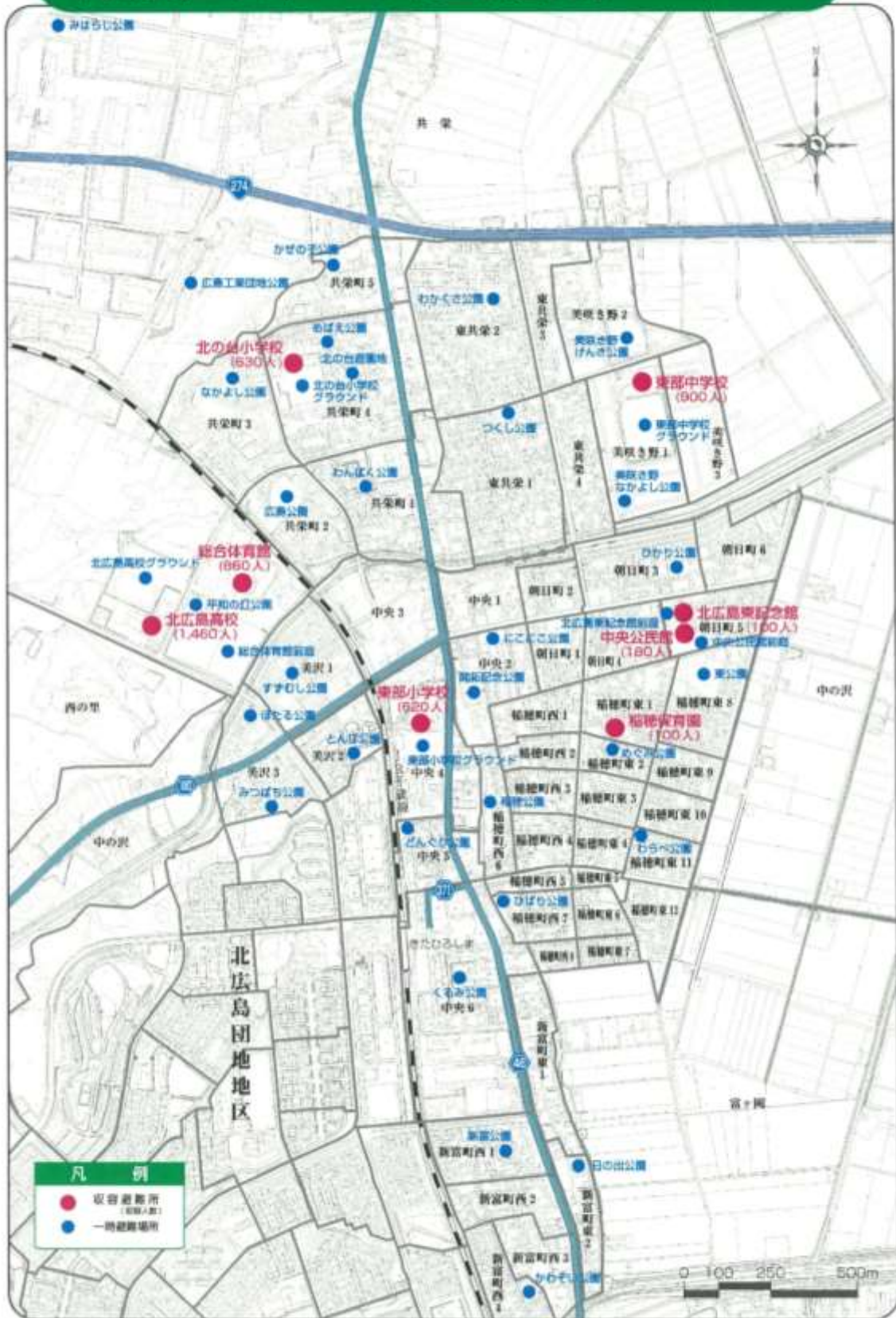
○ 資料 13-4 千歳川洪水ハザードマップ (第4章第11節第3関係)



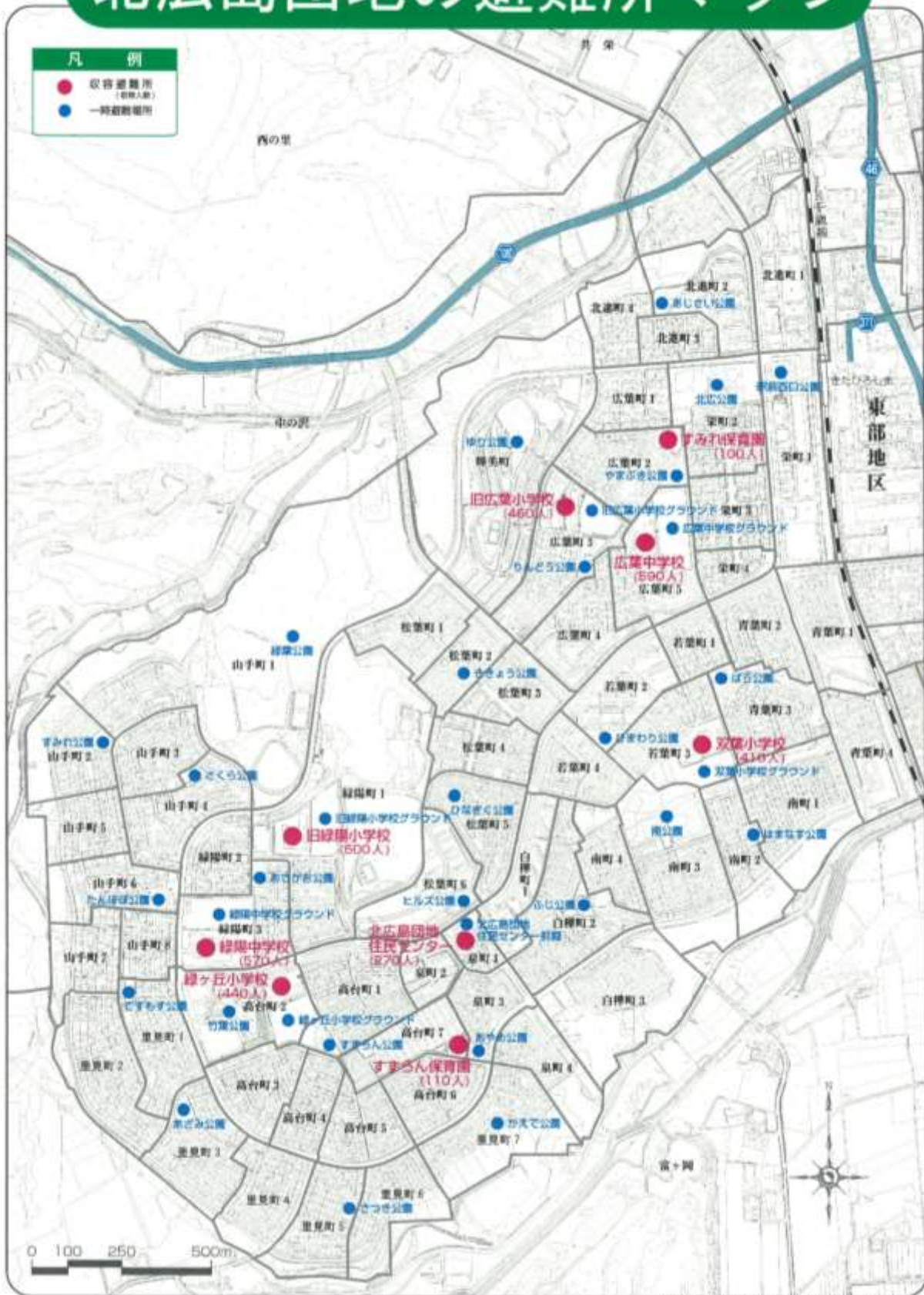
○ 資料 13-5 輪厚川洪水ハザードマップ (第 4 章第 11 節第 3 関係)



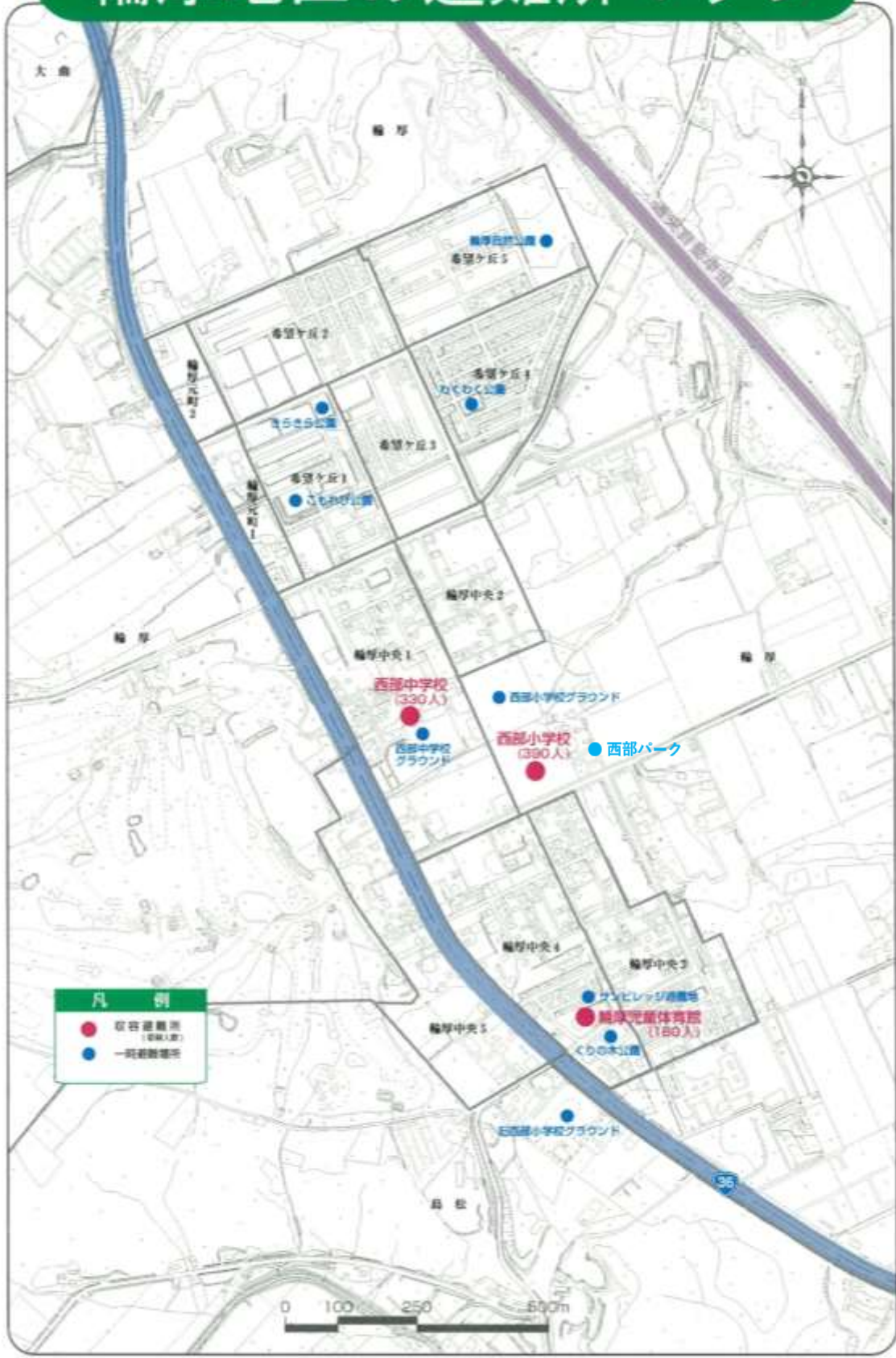
東部地区の避難所マップ



北広島団地の避難所マップ



輪厚地区の避難所マップ



○ 資料 13-7 ヘリコプター離着陸可能地及び緊急輸送道路 (第5章第8節第4関係他)

