



The Ambitious City

—大志をいだくまち— HOKKAIDO 北広島市

11

2022.

# 広報北広島

# Kitahiroshima



特集 忘れていませんか？相続登記





### 元ファイターズ監督ヒルマンさんが来庁

9月20日に北海道日本ハムファイターズ元監督のトレイ・ヒルマンさんが来庁し、市民や職員の歓迎の拍手を受けました。来庁前にエスコンフィールドHOKKAIDOを見学。ヒルマンさんは、「アメリカで多くの球場を見てきたが、メジャーに負けないうくらい立派な球場。市の成長や発展につながる。また来たい」と語りました。

## 市内の主な施設

### ● 北広島市役所 (中央4-2-1) ..... ☎372-3311

#### ● 出張所

- 西部出張所(輪厚中央4-12-17) ..... ☎376-2103
- 大曲出張所(大曲柏葉1-2-3) ..... ☎376-2530
- 西の里出張所(西の里南1-2-4) ..... ☎375-3209

#### ● 地区センター

- 団地住民センター(泉町1-1) ..... ☎372-0676
- 東記念館(朝日町5-1-2) ..... ☎373-2171
- 大曲会館(大曲中央2-4-5) ..... ☎376-3964
- 西の里会館(西の里南1-2-2) ..... ☎375-3469

#### ● 体育施設

- 総合体育館(共栄315-2) ..... ☎372-0808
- 輪厚児童体育館(輪厚中央4-12-19) ..... ☎376-3380
- 大曲ファミリー体育館(大曲中央2-4-3) ..... ☎377-3309
- 西の里ファミリー体育館(西の里南1-2-3) ..... ☎375-2933

#### ● その他

- エルフィンパーク(中央6) ..... ☎376-8880
- 芸術文化ホール(中央6-2-1) ..... ☎372-7667
- 図書館(中央6-2-1) ..... ☎373-7667
- 中央公民館(朝日町5-1-1) ..... ☎373-0101
- 農民研修センター(輪厚中央4-12-17) ..... ☎376-3935
- 夢プラザ(大曲370) ..... ☎370-7373
- 大曲ふれあいプラザ(大曲工業団地7-3-1) ..... ☎376-4599
- 広葉交流センター(広葉町3-1) ..... ☎373-2801
- 夜間急病センター(栄町1-5-2) ..... ☎372-1101

## CONTENTS

- 2 今月の表紙  
キニナルキタヒロ  
市内の主な施設
- 3 マイタウンニュース
- 4 特集 忘れていませんか? 相続登記
- 6 より良い学校づくりを目指して
- 8 人の森 原二郎さん
- 9 きたひろいいね  
北広島の野球チーム  
きたひろ企業コレクション  
ほっとまむトイライブラリー「もくてい」  
学校キラリ 大曲中学校
- 10 市内の買い物移動販売サービス
- 11 制定から10周年! 子どもの権利条例
- 12 日本年金機構からのお知らせ
- 13 今月のお知らせ  
トピックス  
暮らしのお知らせ
- 25 子育てぶらす
- 26 ふれあい通信
- 28 月刊ファイターズ通信  
相談カレンダー  
北広島市の魅力やまちの情報を発信中

新型コロナウイルス感染症のワクチン接種に関する情報は、13ページでお知らせしています。

## 今月の表紙



10月6日、市内で広島幼稚園の園児23人が消防職員と一緒に防火パレードを行いました。おそろいの法被を着た園児たちは、火の用心の音楽に合わせて拍子木を叩き、道行く人たちに火の用心を呼び掛けました。

もう1枚



まちなのニュースを写真でお届けします！

# マイタウンニュース



表紙やマイタウンニュースの記事の一部が、「きたひろ. TV」の動画と連携をしています。二次元コードからご覧ください。

▶ 9月25日

きたひろTV と連携



## Fビレッジ建設地を歩こう！ withファイターズあしあと基金

北海道ボールパークFビレッジ周辺を歩くウォーキングイベントが行われ、約400人の参加者は、来年3月に開業するFビレッジを前に「近くで見ると大きい」と話していました。ウォーキング後はファイターズガールも参加し、きつねダンスの撮影会も行われました。



▶ 10月15日



## 北広島ベンチャーキッズ事業

エルフィンパークで、小学生たちが模擬店を出店する取り組みが開催されました。子どもたちは、北広島商工会青年部のメンバーからお金や商売の仕組みなどを学びました。

販売体験当日は、たくさんの市民が訪れ「商品が売れてうれしかったです」と話してくれました。



▶ 10月15日・16日



## 子ども一日司書体験

図書館で行われた読書まつりで、小学生が参加して貸し出しカウンターの仕事や書架の整理などを司書の体験が行われました。

参加した子は「本が大好き。本の貸し出しの時ピピッと音がするのがすごく楽しかったです」と話してくれました。



▶ 10月16日



## J A道央青年部 軽トラ市

市民交流広場で、J A道央青年部と連携し軽トラ市が開催されました。

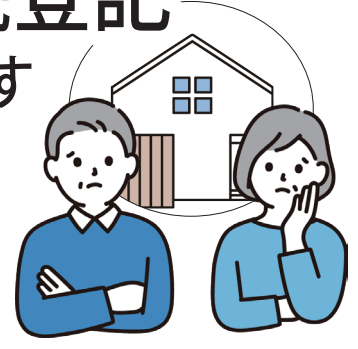
9台の軽トラックに並べられたジャガイモ、カボチャ、大根、キャベツ、米などが安価で販売されたほか、抽選で野菜の詰め放題があり約400人が訪れ、にぎわいました。





# 忘れていませんか？相続登記

## 相続登記の申請が義務化されます



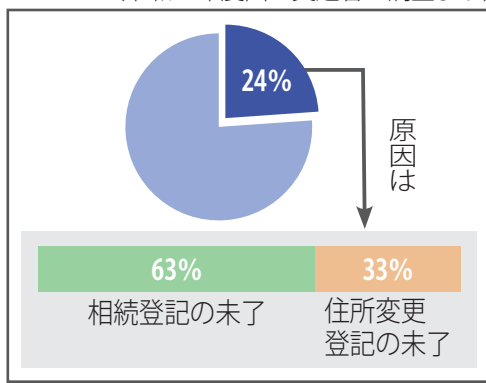
問合せ  
税務課

(☎372-3311・内線3724)

土地や建物などの不動産の相続登記を行わずに放置されると、登記簿を調べても所有者が分からず、復興事業の妨げになるなどの問題が発生する原因となっていました。

こうした問題を解決するため、不動産に関するルールが大きく変わります。

全国における所有者不明土地の割合  
(令和2年度国土交通省の調査より)



今後、必要な手続きがされないまま死亡する相続人が増加することも想定され、緊急に解決すべき問題とされてきました。

① 所有者不明土地とは次のいずれかの状態になっている土地をいいます。  
① 不動産登記簿により、所有者が直ちに判明しない土地  
② 所有者が判明しても、その所在が不明で連絡が付かない土地  
近年、所有者不明土地が増加しており、全国で約410万軒あるとされています。これは、九州の面積より広いこととなります。

所有者不明土地  
って何ですか？



### 相続登記をしなかった理由として考えられること

- 申請方法がわからない
- 申請しなくても不利益を被ることが少なく、申請する意欲が起きない
- 都市への人口移動や地方の人口減少で地方の土地所有意識が希薄化した
- 土地を利用したい人が減少した  
など

報道によると、平成30年に発生した胆振東部地震では、胆振管内安平町で被災した住宅地の裏山を補修する際、土地所有者の特定に時間がかかり、復旧に遅れが出ました。

所有者不明土地は、現在の所有者を探索するのに時間と費用がかかるため、公共事業の用地取得などが困難になります。また、所有者が不明な場合は、土地が管理されず、雑草が茂ったり、不法投棄による悪臭や害虫が発生し、隣接する土地へ悪影響を及ぼすということがあります。

所有者不明土地に  
はどんな問題が？



相続登記が  
義務化されます



こうした問題を解決するため、令和6年4月1日から、相続登記の申請が義務化されます。これにより、不動産を取得した相続人は、取得を知った日から3年以内に相続登記を申請することが必要となります。同時に、煩雑な相続登記の申請がスムーズにできるよう、登記の手続きに関する負担を軽減したり、手続きにかかる費用負担を軽減するような措置が取られることになりました。

ほかに、土地を手放すための制度の創設(相続土地国庫帰属制度)や土地利用に関連する民法のルールの見直しなどで所有者不明土地の発生を予防し、その利用の円滑化を進めています。

相続登記をしないで放置しておく、不動産を売却できなかつたり、相続人のうち誰かが亡くなることにより、手続きがさらに複雑になったりするなど、さまざまな問題が発生します。

いざという時に困らないように、相続登記はできる限り早めに済ませてください。

## 次の内容に変わります

令和6年4月1日  
施行

### 相続登記の申請の義務化

- 取得を知った日、または遺産分割が成立した日から3年以内に相続登記の申請
- 正当な理由なく申請しない場合、10万円以下の過料が発生



不動産を取得した相続人は、その取得を知った日か、遺産分割が成立した日から3年以内に相続登記を申請する必要があります。令和6年4月1日以前に相続が発生している場合は、施行日の4月1日と相続による所有権の取得を知った日を比べて、遅い方から3年間で起算されます。

**Point** 「被相続人の死亡を知った日」ではなく「取得を知った日」から3年間で起算

正当な理由なく相続登記を申請しない場合、10万円以下の過料に処せられることがあります。正当な理由とは、今後、法務省の通達で明確にされる予定ですが、複数の相続が発生して相続人が極めて多数になる場合や遺言の有効性が争われている場合、重病などの場合などが想定されています。

### 相続人申告登記制度の新設

- 法定相続人である旨を申し出るだけで、申請義務を履行したものとみなす
- 全ての相続人を把握するための資料(戸籍謄本など)が不要



遺言の有効性を争ったり、他の相続人との話し合いが成立しなかったりして3年以内に相続登記の申請ができないことも考えられます。

**Point** 1人の相続人が相続人全員分をまとめて申し出ること可能

そこで、相続人が死亡した登記名義人の法定相続人であることを申し出るだけで、申請義務を履行したものとみなします。法定相続人の範囲や割合が確定していなくても申し出ることができ、登録免許税が免税されるため、申請しやすくなります。ただし、相続人申告登記をすれば何もしなくても良いということにはなりません。例えば、相続人申告登記をした人が、その後、遺産分割協議で所有権を取得したときには、当該遺産分割成立の日の翌日から3年以内に、相続登記をしなければなりません。

### 登録免許税の免税

令和4年度の税制改正で、令和7年3月31日までに相続で土地を取得した方が死亡した場合の登録免許税と不動産の価格が100万円以下の土地にかかる相続登記の登録免許税については、免税措置が適用されることになりました。

## 相談・手続きはこちらへ

### 札幌司法書士会・相続登記相談センター

相続登記、遺言など相続手続き全般について、電話で相談を受け付けます。相談料は無料です。

専用  
ダイヤル

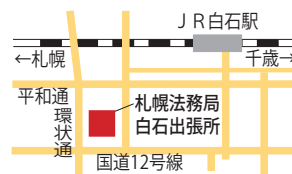
☎211-6665  
平日12時～15時



### 札幌法務局・登記手続案内

申請書様式や必要な添付書類などについて案内します。完全予約制です。

札幌法務局白石出張所  
(札幌市白石区本通1丁目  
北4-2・☎864-2021)  
平日8時30分～17時15分





今年度から、より良い学校づくりを目指して、学校適正規模・適正配置検討事業に本格的に着手しました。上半期の取り組みを紹介します。

問合せ 教育総務課 (☎372-3311・内線4813)

1人1台パソコンを使った授業の様子

### 児童生徒数・学級数

学校名	5月1日時点		令和9年度推計	
	学級数	児童生徒数	学級数	児童生徒数
東部小学校	12	350	12	363
西部小学校	7	187	6	173
大曲小学校	15	455	13	371
西の里小学校	12	337	12	280
北の台小学校	12	330	8	201
大曲東小学校	15	439	12	329
双葉小学校	12	298	11	229
緑ヶ丘小学校	9	222	9	200
東部中学校	11	371	11	354
西部中学校	6	152	3	87
大曲中学校	14	496	13	438
西の里中学校	6	209	6	171
広葉中学校	6	151	6	151
緑陽中学校	4	112	4	113

\*令和9年度の推計は、住民基本台帳（令和4年4月末時点）に基づき、現行の学級編制の制度により推計しています。

\*西の里小学校陽香分校と西の里中学校陽香分校は本事業の検討対象外のため除いています。

### 学校の適正規模

小学校 12～18学級 (1学年2～3学級)
中学校 6～18学級 (1学年2～6学級)

(北広島市立小学校及び中学校の適正規模に関する基本方針・令和2年3月)

■ **少子化で学校の小規模化へ**  
市では学校の適正な規模として、1学年2学級以上あることが望ましいと考えています。理由は子どもたちが学校で多様な考えに触れ、協力し合い、切磋琢磨する上で適正な集団規模の中で学ぶことが重要だと考えているからです。

しかし現時点で、適正規模を下回る学校があり、今後もこうした学校が増加し学校の小規模化が進む見込

みです。

今年度は、適正規模を下回る学校がある西部地区と北広島団地地区から取り組みをはじめたところです。両地区の小・中学校の1学級当たりの児童生徒数は、平均26人です。

### ■ 学校施設の老朽化も課題

まちの発展にあわせて、学校を建設してきたため、築50年以上の学校施設5棟を含め築40年以上のものが23棟となるなど、老朽化対策も課題となっています。

教育の内容や効果に影響する小規模化と学校施設の老朽化は、どちらも教育環境として相互に深い関連があることから、一体的に検討していきます。



令和  
4年度

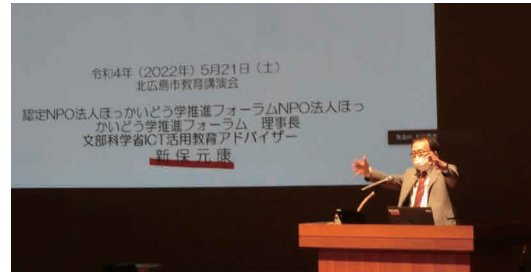
## 市の取り組み



### 教育講演会

本事業の始まりに当たり5月21日に講演会を実施しました。

ほっかいどう学推進フォーラムの新保元康さんによる日本の教育を取り巻く現状と課題、今後の目指すべき方向性に関する講演や、帯広市教育委員会による大空学園義務教育学校についての発表がありました。



### 北広島市立学校適正配置等審議会

保護者、教員、有識者などで構成される審議会を設置し、全市的な観点から、より良い学校づくりについて議論しています。現在、①本市の特性を踏まえた市立学校の配置、②小中一貫教育の更なる推進を図るための方策、③これからの学校施設に求められる機能の3項目について調査・審議しています。

会議は、原則公開です。会議資料や会議録は、市ホームページで公開しています。



### 保護者や地域との意見交換会など

現時点で、適正規模を下回る学校がある西部地区と北広島団地地区の学校の保護者や地域の方々を対象に、現状と課題の報告と意見交換を実施しました。また、意見交換会に先立ち、保護者アンケートを実施しました。

意見交換会の概要などは、市ホームページで公開しています。



**取り組み内容を  
発信しています**

保護者や地域の方々と一緒に、より良い学校づくりを進めるため、各種取り組みについて、市ホームページや「To Be」を配布して情報発信しています。

「To Be」は英語で「将来の」という意味です。

北広島子どもたちのため、市立学校の未来に向けた取り組みを進めていきます。引き続き、ご理解とご協力をお願いします。



詳しくは市ホームページ「教育委員会↓学校教育」か、「二次元コード」からご覧ください。





詩吟を続ける97歳

## 原 二郎さん

はら・じろう  
広葉町在住。  
斜里町出身。青年学校～兵役学校を経て、自衛隊に勤務後、会社勤めなどを85歳まで続けていた。平成17年から日本詩吟学院広葉吟詠会に所属している。

### 詩吟の魅力

ある日の昼下がり、集会所から独特の節回しで吟ずる声が聞こえた。原二郎さん、大正13年生まれの97歳だ。若々しい声で吟ずるのだが、もうすぐ100歳とは思えない声量だ。詩吟は、詩に節調をつけて歌う芸道である。声だけで詩の内容や背景を表現するためには、腹式呼吸を意識して、腹から声を出すことが必要だ。

原さんが所属するのは広葉吟詠会。「ここは高齢者が多くて、原さんのほかにもう一人90代の男性がいます。二人とも声量があつてうらやましいです」と教場長の弓野さん。

仲間からの紹介で、原さんは詩吟を始めた。それが80歳を過ぎてからだというから驚きだ。

健康増進にも役に立っているとのこと。「声を出すことは肺や、体の機能が活性化する作用があると思います。何より仲間がいるから楽しいですよ」と素敵な笑顔で話してくれました。

### 声を出しっぱなしの人生

思えば声を出しっぱなしの人生だったという。小さい頃から声が大きかった。

戦中、軍隊予備校である青年学校

## 焦らず、楽しく、声を出す

に入り、兵役学校に進んだがそこでも訓練でずっと声を出していた。

「私についてはと思いません。1年早くても、1年遅くても生きていなかったかもしれないです。自分は生き延びた人間だと感じています」と話す。生かされた命を精一杯楽しみたいそうだ。

### 北広島に住んで半世紀

原さんは、約50年前から北広島に住んでいる。ここは自分にぴったりな場所だと感じているそう。

「やはりボールパークができるのは、刺激的な出来事です。全国的に北広島の名を広める原動力になりますね」と語る原さん。

最後に「時の流れにまかせて、焦らず、楽しく、声を出して悠々自適に過ごすのが私のモットーです」と力強く話してくれた。

人に恵まれたと話す原さん。これからも仲間と詩吟を楽しみ、長生きしてほしい。



原さんが所属する日本詩吟学院広葉吟詠会では会員を募集しています。詳しくは、27ページのふれあい通信をご覧ください。



まちのいいところ  
みつけた

きたひろ  
いいね

## ボールパーク開業間近 北広島の野球チーム



北広島市役所野球部

北広島市役所野球部が、7月に市内で行われた全道自治体職員等野球選手権大会全道優勝大会で全道優勝を果たし、9月に新潟県で行われた全国優勝大会で準優勝の成績を収めました。

北広島は昔から野球が盛んです。北広島町の時代には広島東洋カープが北海道遠征をする際に、少年野球教室を開催するなど交流がありました。

市役所野球部のほかにも、クラブチームのウイン北広島は全日本クラブ野球選手権大会に7回出場し、過去にはベスト4進出という成績を残しました。ウイン北広島が中心となり、札幌ドームで開催してきたティーボール北の甲子園



広島東洋カープ・古葉元監督と選手が来町



札幌日大高校野球部



星槎道都大学野球部



ウイン北広島

大会は11月20日に、3年ぶりに開催されます。

また、小学生が所属する野球少年団や中学の軟式野球部、硬式野球のクラブチームなどがあります。

札幌日大高校は、平成14年に甲子園で行われた選抜高等学校野球大会に出場。プロ野球選手を3人輩出しています。星槎道都大学からもこの10年で4人のプロ野球選手が誕生し、現在も2人が現役選手として活躍しています。

来年春にはいよいよ北海道ボールパークFビレッジが開業します。将来、北広島ゆかりの選手たちが、エスコンフィールド北海道で活躍する姿を見るのが楽しみです。

テーマ  
「給食」

## 学校 ✨ キラリ ✨



さとうあおば  
佐藤青葉さん  
大曲中学校  
(生徒会長)

### おいしい給食を ありがとう

僕のクラスは、毎日給食の時間になるとより一層にぎやかになります。給食のおかわりをかけた、熱いじゃんけんが繰り広げられるからです。時には食缶が空になるので、みんな給食が好きだということがよく分かります。僕も給食が好きで、王道メニューの揚げパンやカレーライス、気付いたらおかわりしているほど大好きです。

また、僕の母は給食センターで働いているため、家で給食づくりの話になります。例えば「カボチャ〇kg切るの大変だったんだよ」など、いつも使っている食材の量に驚きます。直接伝えることはできていないけれど、今日もおいしい給食をありがとうございます。

きたひろ企業  
コレクション

おもちゃの図書館

ほっとまむトイライブ  
ラリー「もくてい」



所在地

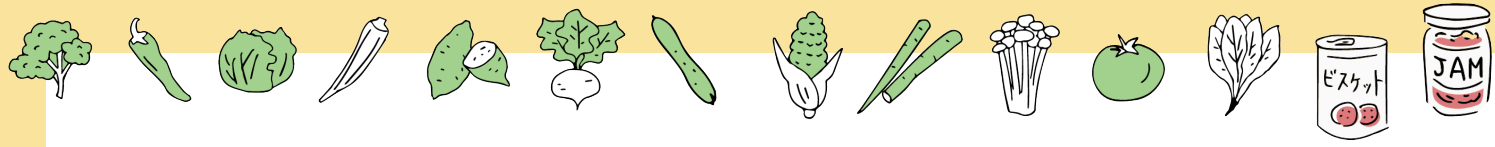
美沢1丁目1-2 生活  
クラブ館北広島2階  
問合せ  
☎090-3114-1596

木のおもちゃやさまざまな国のボードゲームなどで遊んだり、借りたりできるおもちゃ図書館です。遊びを通して生まれる北広島の新たなコミュニティを目指し、平成26年8月に開設しました。約150点のおもちゃやゲームをそろえています。

有料ですがルーム遊びや、おもちゃを最大5点を2～4週間借りて楽しめます。子育て世代に限らず、祖父母世代が孫などと幅広くご利用いただいています。コロナ下のステイホームアイテムに市内外から利用がありました。

インドアに向かうこれからの季節に、ぜひご利用ください。スタッフ一同お待ちしております。

\*北広島市商工魅力発信事業と連携して、市内の企業を紹介しています。



便利に利用しましょう！



# 市内の買い物移動販売サービス

人口減少や少子高齢化に伴い、日常的な買い物に不便を感じる方の増加が予想されます。買い物環境の維持・確保に向け、市では、買い物サービスを支援しています。

市内で利用できる移動販売車を紹介します。

問合せ 商工業振興課 (☎372-3311・内線4613)



## おまかせ便カケル (☎050-1752-1931・火～土曜、9時～17時)

市との連携協定に基づいて、令和元年に運行を始めました。大型冷蔵庫を備えた車内には、鮮魚、精肉、野菜、果物、惣菜、飲料、日用品など約1,000品目の商品を積み込んでいます。商品を手に取って買い物を楽しむことができます。

### 運行コース

- 火曜＝旧コープさっぽろ北広島店、緑陽町、山手町、里見町
- 水曜＝里見町、山手町、泉町、松葉町
- 木曜＝緑陽町、高台町、泉町、白樺町
- 金曜＝旧コープさっぽろ北広島店、緑陽町、高台町、山手町、里見町
- 土曜＝里見町、泉町
- ※旧コープさっぽろ北広島店は臨時運行です。



## 移動スーパーとくし丸

(☎090-2871-0385・月～金曜、10時～17時)

刺身、お寿司、惣菜、精肉、野菜、米、果物、日用品など約400品目、1,200点の商品を積み込んでいます。

市内2コースを週2回、運行します。

### 運行コース

- 月・木曜＝大曲コース(大曲南ヶ丘、大曲柏葉)
- 火・金曜＝北広コース(南町、白樺町、松葉町、広葉町)



## 移動コンビニ食栄丸

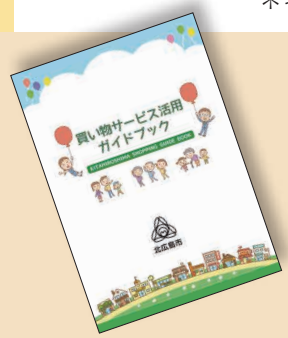
(☎080-5741-0011・月～木曜、10時～17時)

パン、無農薬野菜、かまぼこ、米、とうふ、精肉、新鮮卵などを販売しています。てんぼ食栄丸(中央6丁目8-9)もオープンしました。

### 運行コース

- 月曜＝大曲末広、大曲緑ヶ丘、大曲並木、希望ヶ丘、輪厚中央
- 火曜＝東共栄、朝日町、白樺町ほか
- 水曜＝西の里、西の里北・南、共栄町、稲穂町西、中央
- 木曜＝中央、東共栄、稲穂町東・西

\*各移動販売車の運行コースは、変更する場合があります。詳しくは、問い合わせてください。



## 買い物サービス活用ガイドブックを利用してください

市内の食料品店舗や宅配などの便利な買い物サービス、店舗への移手段に利用できる公共交通機関などの情報を一冊にまとめた、買い物サービスガイドを配布しています。

ぜひ、活用してください。

**配布場所** 商工業振興課、西部・大曲・西の里出張所、団地住民センター、エルフィンパーク





## 11月は「子どもの権利月間」

# 制定から10周年！子どもの権利条例

『北広島市子どもの権利条例』は、平成24年の制定から10周年を迎えました。条例で定める4つの子どもの権利を守るための保護者の役割や10周年記念イベントについてお知らせします。

問合せ 子ども家庭課  
(☎372-3311・内線2213)

### 子どもの権利を守る保護者の役割

条例で定める4つの子どもの権利は「安心して生きる権利」「守り、守られる権利」「健やかに育つ権利」「参加する権利」です。では、保護者の役割とはなんのでしょうか。第11条には次のとおり記載されています。

#### 子どもの権利条例第11条

- 1 保護者は、子どもにとって**最も良いことは何か**を第一に考えて、子どもの**年齢や発達に応じた養育**に努めなければなりません。
- 2 保護者は子どもの**気持ちや考えを受け止め**、それに応じていくとともに、子どもと**十分に話し合うこと**に努めなければなりません。

この10年間、条例の存在が私たちの子どもに対する意識を変えてきたでしょうか。子どもを1人の人格を持った人間として、意見を聞いたり、希望を実現できたでしょうか。

子どもは大人の姿から学んでいます。子どもたちが伸び伸びと輝いて生きる姿は、まちに大きな力を与えてくれます。この条例が思い描く理想の北広島を実現するために、子どもとの関わり方を振り返ってみませんか。

### 記念イベント

#### 10周年おめでとうパネル展

7～8月に行われた10周年記念「川柳・フォトコンテスト」の入賞作品を展示します。

#### 日時・会場

- 11月14日(月)～21日(月) 8時45分～17時15分＝市役所5階市民ギャラリー
- 11月24日(木)～30日(水) 7時30分～19時30分(最終日は16時まで)＝エルフィンパーク

#### 10周年記念シンポジウム

北海道日本ハムファイターズとの連携事業として10周年記念シンポジウムを開催します。参加申し込みを受付中です。

詳しくは、広報北広島10月15日号をご覧ください。

- 日時 11月12日(土) 10時～12時30分
- 会場 芸術文化ホール

### 子どもの権利相談窓口

子どもの権利侵害を見たり聞いたりしたときや、子どものことで心配なことがあるときは連絡してください。子どもの権利相談員が相談に応じます。

電話 ☎372-6200 (直通)  
月～金曜日(祝日を除く)  
9時30分～16時

面談 子ども家庭課  
電子メール

jkenri@city.kitahiroshima.lg.jp

子どもの権利10周年記念事業サイトはこちら



## 11月は「児童虐待防止月間」です

### 虐待の種類は4つあります

- 身体的虐待(6件) ●ネグレクト(10件)
  - 心理的虐待(22件) ●性的虐待(1件)
- \* ( )内は、令和3年度の市内における児童虐待相談件数です。

### 危険信号を見逃さないで

早期発見・対応で虐待を防ぐため、親や子どもの様子で不自然なことがあれば、相談窓口にご連絡ください。

児童虐待は社会全体で解決すべき問題です。

### 虐待が心配される時・育児に悩んだとき

福祉総合相談室 ☎372-3311 (内線2158)  
相談専用メール soudan@city.kitahiroshima.lg.jp  
\*メールは24時間受け付けますが返信は平日です。

### 緊急の場合は

児童相談所虐待対応ダイヤル  
☎189 (いちばやく)

# 日本年金機構 からのお知らせ

保険年金課 (☎372-3311・内線2122)



年金に関する大切な  
書類が届きます



〈社会保険料（国民年金保険料）控  
除証明書〉

国民年金保険料は、納付した全額  
が所得税と住民税の社会保険料控除  
の対象になります。配偶者や家族の  
保険料を支払っている場合は、その  
分も合わせて控除が受けられます。  
年末調整や確定申告のときに原本  
が必要です。領収書などと一緒に、  
大切に保管してください。

送付時期 11月上旬

\*10月1日以降に今年初めて国民年  
金保険料を納付した方には、令和5  
年2月上旬に送付されます。

〈令和4年分公的年金等の源泉徴収  
票〉

令和4年中に支払われた年金の総  
額や、年金から差し引いた所得税額  
などを知らせるものです。

確定申告のときに原本が必要です。  
大切に保管してください。

対象 老齢年金を受給している方

送付時期 令和5年1月下旬

\*障害年金・遺族年金は非課税のため、源泉徴収票は送付されません。

このようなきときは  
手続きが必要です



◆年金を受け取る金融機関を変える  
年金受給権者受取機関変更届を提  
出してください。

◆年金証書を紛失した・汚した  
年金証書再交付申請書を提出し、  
再交付を受けてください。

提出先 新さつぽろ年金事務所

\*変更届・申請書は、保険年金課や  
西部・大曲・西の里出張所にもあり  
ます。

委託しています  
保険料収納業務



日本年金機構では、保険料の納付  
が確認できない場合、委託業者が電  
話や文書、戸別訪問で、納付や免除  
申請手続きなどの案内をしています。  
市内は(株)アイヴィジットが担当し  
ています。



問い合わせ先

新さつぽろ年金事務所  
(札幌市厚別区厚別中央  
2条6丁目4番30  
☎892-51631)



いい 暮らし  
11月30日は年金の日です！

年金記録や年金受給見込額を確認し、未来の生活設計について考えてみませんか。所得が少なく保険料の納付が困難な場合、未納にするのではなく保険料免除申請を行い、承認されれば納付が免除されます。

また、ねんきんネットを利用すると、パソコンやスマートフォンからいつでも自分の年金記録が確認でき、将来の年金受給見込額について、さまざまなパターンの試算をすることができます。ねんきんネットは、日本年金機構のホームページからご覧ください。二次元コードからも、アクセスできます。





記載がないものは無料です。指は指定管理者です。申し込みが必要で日付の指定がない場合は、発行日以降、各施設の最初の開庁・開館日から受け付けます。

## トピックス

新しく始まる取り組みや大切なお知らせを紹介します

### 新型コロナウイルス感染症対策に関するお知らせ

#### オミクロン株対応ワクチン接種

**対象** 2回目接種を終えている12歳以上の方（3・4回目接種済みの方も含まれます）

**接種可能時期** 前回の接種日から3カ月経過日以降（接種間隔が5カ月から3カ月に短縮されました）

**医療機関** 接種券に同封の案内をご覧ください  
**ワクチンの種類** ファイザー社製かモデルナ社製のオミクロン株対応2価ワクチン

\*12～17歳の方はファイザー社製だけです。  
\*市内の医療機関では、現在、オミクロン株（B.A.1）対応のワクチンを使用していますが、11月5日(土)以降は、ファイザー社製だけオミクロン株（B.A.4-5）対応のワクチンに切り替わります。

#### 接種券発送・予約開始日

前回の接種時期	接種券発送日	予約開始日
7月14日～22日	発送済	11月2日(水)
7月23日～31日	発送済	11月8日(火)
8月1日～14日	発送済	11月10日(木)
8月15日～31日	発送済	11月14日(月)
9月1日～30日	11月11日(金)	11月17日(木)

\*対象者全員にオミクロン株対応ワクチンの接種券を送付します。9月以前に届いた未使用の接種券がある場合、オミクロン株対応ワクチンの接種券が届き次第、破棄し、新しく届いた接種券を使用してください。

\*オミクロン株対応ワクチンの接種は、1人1回だけです。

#### 1・2回目接種がまだお済みでない方へ

1・2回目接種に使用している従来のワクチンは、年内で国からの供給が終了する予定です。オミクロン株対応ワクチンは、2回目接種を終えていないと接種できません。

接種を希望する方は、年内に1・2回目接種を完了することを検討してください。

#### 生後6カ月～4歳の方のワクチン接種

**対象など** 生後6カ月～4歳の方

接種券発送日	予約開始日	接種時期
11月4日(金)	11月10日(木)	11月16日(水)以降

**接種回数** 以下の接種間隔で合計3回

- 2回目＝1回目接種日から3週間経過日以降
- 3回目＝2回目接種日から8週間経過日以降

**医療機関** 北広島小児科

**ワクチンの種類** ファイザー社製（生後6カ月～4歳用）  
\*5～11歳用のファイザー社製とは異なるワクチンです。  
\*これから生後6カ月になる方の接種券も随時発送します。  
\*接種が受けられる期間は、現時点では令和5年3月31日(金)までです。3回目接種の完了までに最短で11週間を要するので、令和5年1月13日(金)まで（北広島小児科では1月11日(水)まで）に1回目の接種を受ける必要があります。

#### 5～11歳の方の3回目接種

**対象** 2回目接種日から5カ月以上経過した5～11歳の方  
\*接種が可能になる時期にあわせて接種券を発送します。

**医療機関** 大曲ファミリークリニック、北広島小児科

\*北広島小児科で接種できるのは、11月12日(土)までです。

**ワクチンの種類** ファイザー社製（5～11歳用）

#### 予約方法

オンライン

市ホームページ「くらしの情報→健康・医療→新型コロナウイルス関係→ワクチン接種情報」か二次元コードから申し込み（24時間受付）



電話

北広島市ワクチン接種コールセンター（☎0800-800-9980・平日9時～17時）

郵送

接種券に同封された郵送予約申請書に必要事項を記入し返信用封筒で返送  
\*接種日時、医療機関、ワクチンの種類は指定できません。

\*接種日の3開庁日前までに接種予約をした方へ、予約内容を記載した「予約確定のお知らせ」を送付します。

\*1～2回目接種（従来のワクチン）の予約も受け付けています。郵送での予約はできません。

\*15歳以下の方の接種には保護者の同意と同伴が必要です。  
\*接種は強制ではありません。

問合せ

▶ワクチンの予約や接種に関することは  
北広島市ワクチン接種 コールセンター ☎0800-800-9980  
平日 9時～17時

▶接種券発行や接種証明書に関することは  
北広島市ワクチン接種 調整担当 ☎011-807-7672  
平日 8時45分～17時15分

## 年末調整の書類を提出するときは

### 家族の収入確認を

会社員などの給与所得者は、今年1年間に給与から支払った所得税を精算するため、年末調整を行います。今年1年間分（1月～12月）の家族の収入金額を正確に見込み、昨年提出した「令和4年分給与所得者の扶養控除等（異動）申告書」の内容から変更があったときは、勤務先に申告書を再度、提出してください。

今年の年末調整で提出する「令和5年分給与所得者の扶養控除等（異動）申告書」は、来年1年間の家族の扶養状況を申告するものなので気を付けてください。

### 控除額の修正をお忘れなく

年末調整関係の書類は1年間の収入が確定する前に提出するため、扶養控除対象者の収入見込み額と実際の収入金額に差が生じ、扶養控除額が変わる場合があります。この場合、確定申告や住民税申告で控除額を修正する必要があります。修正しない場合、翌年の途中で所得税額や住民税額が変わる場合があります。

### 配偶者控除・配偶者特別控除

配偶者控除・配偶者特別控除の控除額は、給与所得者と配偶者の合計所得によって細かく分かれています。

- 給与所得者の合計所得が1,000万円を超える場合は、配偶者控除の適用を受けることができません
- 配偶者の合計所得が48万円超133万円以下まで、配偶者特別控除の適用を受けることができます（収入の種類によって所得金額の計算が異なります）

年末調整に必要な書類などは、札幌南税務署から11月中旬以降に発送されます。書類が足りない場合は市役所で配布しますので、受け取り希望日の2日前（必着）までに年末調整関係書類請求書を提出してください。

\*詳しくは、市ホームページ「くらしの情報→税金→個人市民税」をご覧ください。

問合せ 税務課（内線3704）

## 対がん協会送迎バス検診（健診）

申込期間 11月2日～9日

日程	発車時間	乗車場所
12月 12日(月) 13日(火)	8時	団地住民センター
	8時20分	農民研修センター
	8時40分	大曲会館
14日(水)	8時	市役所
	8時20分	団地住民センター
15日(木) 16日(金)	8時40分	大曲会館
	8時	市役所
17日(土)	8時20分	団地住民センター
	8時40分	西の里会館
女性 限定	8時	市役所
	8時20分	団地住民センター
	8時40分	大曲会館

\*12月17日はレディース検診です。

定員 各日先着54人

申込み 直接、健康推進課が各出張所、団地住民センター連絡所、エルフィンパーク

\*土・日曜と祝日の受け付けは、エルフィンパークだけです。

\*郵便、電話での申し込みはできません。

受診日の1週間前までに、対がん協会から受診券などが送付されます。当日は必ずお持ちください。

検診（健診）の種類	対象（年齢は受診日現在）	受診料（自己負担額）	
		住民税課税世帯	非課税世帯か70歳以上
乳がん（マンモグラフィー）	40歳以上で令和3年度未受診の女性（2年に1回）	1,600円	500円
子宮がん（けい部）	20歳以上で令和3年度未受診の女性（2年に1回）	1,500円	500円
胃がん（胃バリウム）	35歳以上		
大腸がん（便の検査）	40歳以上	700円	200円
肺がん（胸部レントゲン）	40歳以上	40～64歳＝400円	40～64歳＝100円
		65歳以上＝無料	
前立腺がん（血液検査）	40歳以上で令和3年度未受診の男性（2年に1回）	600円	200円
骨粗しょう症（腕のX線）	40・45・50・55・60・65・70歳の女性	300円	100円
30歳代健診	30～39歳で健診を受診する機会がない方	3,000円	1,000円
国保30歳代健診	30～39歳の国保加入者	住民税課税世帯＝700円 非課税世帯＝500円	
国保の特定健診	40～74歳の国保加入者		
後期高齢者健診	75歳以上か65～74歳で後期高齢者医療保険加入者	住民税課税世帯＝500円 非課税世帯＝無料	
肝炎ウイルス	40歳以上で過去未受診の方（健診と同時受診）	1,000円	300円
循環器健診	40歳以上で生活保護世帯	無料	
エキノコックス症	小学3年以上		

問合せ 健康推進課（内線1205）



## 動画の作り方教室2022

### 開業直前のFビレッジリポート動画を撮ろう！

スマートフォンやタブレットで、北海道ボールパークFビレッジ周辺の現地リポート動画を作ってみませんか。

**日時** 12月10日(土) 9時～13時

**会場** 市役所1階多目的室

**講師** きたひろ、TVスタッフほか

**定員** 5組(応募多数の場合は抽選)

\*2人1組で申し込んでください。

**持ち物** スマートフォンかタブレット

**申込み** 11月18日までに、市ホームページ「北広島市に住みたくなるWEBサイト→知る→お知らせ」にある専用フォームに入力し送信するか、電話で政策広報課

**問合せ** 政策広報課(内線3403)



## 健康情報展

### 受けていますか？がん検診

日本人の2人に1人は一生のうち何らかのがんにかかるといわれています。がんの早期発見、早期治療に繋げるため、がん検診に関するパネルを展示します。乳がんのしこりを見つける体験をした方には、自己触診用のグローブをプレゼントします。

**日時** 11月2日(水)～9日(水) 8時45分～17時15分(初日は13時から、最終日は12時まで)  
\*乳がんのしこりを見つける体験は、10時30分～15時30分です。

**会場** 市役所5階市民ギャラリー

**問合せ** 健康推進課(内線1221)



ボールパークニュース vol.53

# Ballpark News

問合せ

ボールパーク推進課(内線3632)

## フレップおともだちプロジェクト進行中

北海道ボールパークFビレッジ開業に向けて、北海道日本ハムファイターズのメインマスコット、フレップが市内のイベントに参加し、市民の皆さんと交流しています。

市内にある小学校の運動会訪問や放課後お見送り活動、ふるさと納税返礼品のPR事業に参加したほか、今後も開業に向けたさまざまなプロジェクトを企画しています。

市内でフレップを見掛けたときは、気軽に声を掛けてみてください。



### ファイターズオフィシャルファンクラブ FAVのご案内

年会費(税込み) 3,900円

オフィシャルファンクラブが「ファイターズオフィシャルファンクラブFAV(ファブ)」に生まれ変わります。FAVとは、FIGHTERS FAVORITE(=好き、お気に入りの意味)の略で、ファイターズが好きという共通の想いを表しています。入会してファイターズを応援しませんか。



2023  
限定特典

#### 開幕3試合のチケット先行抽選販売

新球場「エスコンフィールドHOKKAIDO」で開催される記念すべき開幕3試合の観戦チケットを、先行抽選販売します。

対象は12月中旬までに入会している方となります。

#### メモリアルユニフォームプレゼント

北海道誕生20年を記念した「HOKKAIDO 20th メモリアルユニフォーム」を全員にプレゼント！ユニフォームのデザインは、今年中に発表されます。

\*このほか、エスコンフィールドドレプリカや北海道誕生20年記念時計などから選べる入会特典1つと、2,000円分のチケットクーポンがもらえます。申し込みはこちらから→



### 市民説明会を開催しました



10月5日・8日、ボールパーク構想の推進に関する市民説明会を開催しました。市ホームページ「ボールパーク特設サイト」で、説明会の資料と説明内容の動画、質疑応答の内容を見ることができます。



# 暮らしのお知らせ

暮らしに役立つ情報をお知らせします



新型コロナウイルス感染症対策で開催予定のイベントなどが、中止や延期になる場合があります。詳しくは、市ホームページをご覧ください。担当課や各団体などに問い合わせてください。

イベントなどに参加する場合は、マスクを着用してください。

## 生活

### 上級救命講習

**対象** 市内にお住まいか通勤・通学している中学生以上

**日時** 11月19日(土) 9時30分～18時30分

**会場** 消防本部防災研修室

**内容** 普通救命講習で学ぶ内容のほか、小児・乳児の心肺蘇生・搬送法、外傷・やけど・その他の応急処置など

\*筆記・実技試験があります。

**定員** 先着10人

**申込み** 11月14日までに消防署(☎373-2322)

### 11月9日は119番の日

消防署は通報者である市民の皆さんと協力して、正確で迅速な出動を目指しています。通報の仕方を再確認しましょう。

- 安全な場所から通報する
- 火災か救急かをはっきり伝える
- 場所は、市町村名から正しく伝え、分からない時は目印になる建物や公園などを伝える

\*けが人や病人が重篤の場合は、電話口で応急処置の方法を伝えま。救急車が到着するまでの間、ご協力をお願いします。

\*発熱状況を聞いています。特に新型コロナウイルスに感染している方や濃厚接触者と判定されている方は必ず伝えてください。

\*消防車、救急車はサイレンを鳴らさないで出動することはできません。

\*119番は消防車や救急車を必要としている方のための番号です。緊急時以外は左記を利用してください。

◆災害案内(☎372-1155)

◆病院案内(☎372-5050)

◆救急医療情報案内センター

☎0120-220-8

699 (通話料無料)

☎221-8699 (携帯)

☎221-8699 (携)

☎221-8699 (携)

☎221-8699 (携)

☎221-8699 (携)

☎221-8699 (携)



### 私道の除雪補助

私道を管理する団体に除雪費用の一部を助成します。

**対象** 冬期間、一般の通行に利用されている私道の除雪を、業者と契約して実施する私道の管理団体

**申込み** 11月18日までに土木事務所(内線6101)

### 冬季の北広島霊園

冬期間、車両の通行止めと霊園内の水道の閉栓を行います。墓参りをする時は注意してください。

◆水道の閉栓 11月4日(金)～令和5年4月下旬

\*トイレ、水汲み場が使用禁止になります。

◆車両通行止め 12月1日(木)～令和5年3月中旬

問合せ 環境課(内線4113)

### エゾシカとの衝突に注意

シカは毎年9月～12月の繁殖期に、野幌原始林から支笏湖方向に移動し、通り道にある国道や道道などを横断します。このため国道274号、国道36号、道道栗山北広島線などはシカと衝突する危険性が高くなります。

前方や周囲をよく見て安全運転を心掛けましょう。

問合せ 市民課(内線2304)

### 女性に対する暴力をなくす運動パネル展

11月12日～25日は国が定める「女性に対する暴力をなくす運動」期間です。パートナーからの暴力、性犯罪、売買春、セクシュアルハラスメント、ストーカー行為など女性に対する暴力の問題に関する取り組みを強化します。暴力は性別や年齢、間柄を問わず、決して許されるものではありません。

あなたとあなたの大切な人を暴力から守るためにはDVや性暴力について正しく理解することが大切です。

**日時** 11月12日(土)～17日(木) 9時～19時30分(最終日は15時まで)

**会場** エルフィンパーク

### 全国一斉女性の人権ホットライン

◆11月18日(金)～24日(木)は強化週間です

女性の人権に関する悩みや心配ごとについて、法務局職員と人権擁護委員が時間を延長して電話相談に対応します。

パートナーからの暴力やストーカー、職場でのセクシュアルハラスメントの悩みなど、気軽に相談してください。

\*秘密は厳守します。

☎0570-070-810 (全国共通ナビダイヤル)

●11月18日(金)～24日(木) 8時30分～19時

●11月19日(土)・20日(日)・23日(水) 10時～17時

問合せ 市民参加・住宅施策課(内線4122)

高齢者の豊かな知識と経験を生かす  
シルバー人材センター(共栄町3丁目12-1・☎373-6763)

### シルバー人材センターの仲間と一緒に働きませんか

市内にお住まいのおおむね60歳以上で、健康で働く意欲があり、シルバー人材センターの趣旨を理解してくれる方なら誰でも会員になれます。

入会説明会は定期的に開催しています。



チエブクロ

### シルバー会員募集中

入会説明会(事前に申し込んでください)

**日時** 11月25日(金) 9時30分から

**会場** シルバー活動センター

**会費** 年額2,500円

\*初年度会費は入会月により変わります。



### 島松演習場 自衛隊演習

◇不発弾処理 11月7日(月)~15日(火) 7時~20時 (12時~13時を除く)

実施部隊 第7師団

#### 問合せ

北恵庭駐屯地広報室 (☎0123-32-2101)

\*航空自衛隊機による飛行訓練が定期的にあります。騒音などが発生しますが、ご理解をお願いします。

### 高齢者世帯等生活支援臨時給付金

原油価格や物価高騰の影響緩和のため臨時給付金を給付します。住民税非課税世帯などに対する臨時特別給付金(1世帯当たり10万円)を申請済みの世帯主には、11月上旬に振込口座などが記載された確認書を送ります。

内容に変更がなければ手続きは不要です。11月下旬頃に振込口座に入金します。

対象 令和4年度住民税非課税世帯で、次のいずれかに該当する世帯の世帯主

●令和4年6月1日時点で市内に住民登録があり満65歳以上の方が属する世帯

●令和4年6月1日時点で市内に住民登録があり身体障害者手帳、療育手帳、精神障害者保健福祉手帳のいずれかをお持ちの方が属する世帯

支給額 1世帯につき1万2000円

\*振込口座が確認できない世帯主については、11月上旬に申請書を送りますので必要事項を記入し、令和5年1月31日までに申請してください。

\*子育て世帯生活支援特別給付金対象世帯は給付の対象になりません。

\*電力・ガス・食料品等価格高騰緊急支援給付金(5万円)とは異なります。注意してください。

問合せ 高齢者支援課(内線2163)

### 冬の交通安全運動

路面が凍結しやすいこれからの季節は、毎年交通事故が多く発生しています。ドライバーは、速度を落として運転しましょう。歩行者は夜間の外出時、発見されやすいよう明るい色の服装や夜光反射材を身につけましょう。

期間 11月13日(日)~22日(火)

#### 重点目標

●子供・高齢者をはじめとする歩行者の安全確保

●スリップ事故防止と全席シートベルト着用

●飲酒運転の根絶

問合せ 市民課(内線2304)



### 令和5年はたちのつどい

令和4年4月から成年年齢が18歳に引き下げられましたが、市では令和4年度以降も20歳を対象として式典を開催します。成人が18歳となることから、これまで成人式としていた名称を、はたちのつどいに変更します。

新型コロナウイルス感染症対策で、中学校区ごとに2部に分けて開催します。

対象 平成14年4月2日~15年4月1日に生まれた方

日時 令和5年1月8日(日)

●第1部 東部・緑陽・広葉中学校区にお住まいの方 13時30分から(開場13時)

●第2部 西の里・西部・大曲中学校区にお住まいの方 16時から(開場15時30分)

\*別の部への参加を希望する場合は連絡してください。

会場 芸術文化ホール

\*10月31日現在、市内に住民登録がある方に11月中旬に案内状を送付します。届かない方や、市外に住民登録があり参加を希望する方は市ホームページ「教育委員会」

社会教育↓イベント情報↓はたちのつどい(旧名称成人式)か二次元コードにアクセスし、申し込んでください。

問合せ 社会教育課(内線4844)



### 募集

## 卯年の方、求む!

広報北広島2023(令和5年)1月1日号では、特集記事「年男さん・年女さん大集合」を掲載します。

卯年の方、広報紙に登場しませんか。

対象 市内にお住まいで卯年生まれの方  
\*5人程度であれば、親子やきょうだい、友人などのグループでも申し込みます。  
\*申し込み多数の場合は抽選です。

申込み 11月21日までに住所・氏名・振り仮名・生年月日・電話番号を記入し、直接か郵送、ファクス、電子メールで政策広報課(〒061-1192住所不要・FAX398-4314、電子メールkoho@city.kitahiroshima.lg.jp・内線3414)



### 北海道の事業 地域活性化雇用創造プロジェクト

おおむね55歳未満の求職者を対象に、就職活動に必要な知識や企業に必要とされる人材について学ぶ座学研修と職場研修を行います。正社員を目指しませんか。

#### 〈座学研修〉

日時 12月1日(木)~21日(水) 9時30分~16時30分(土・日曜を除く・全15日間)  
会場 市役所1階多目的室  
\*座学研修中はキャリアカウンセリングを受けることができます。

#### 〈職場研修〉

希望する企業と条件が合うと職場研修が始まります。  
期間 最大30日間  
勤務先 対象企業  
時間 原則1日8時間以内  
\*派遣先の就業時間に準じます。  
給与 時給(947円から)と通勤費  
\*派遣先によって時給が変わります。  
申込期限 11月30日

#### 募集説明会

#### 日時・会場

●11月30日までの毎週月・水・金曜の14時から=キャリアバンク(株)(札幌市中央区北5条西5丁目sapporo55ビル5階)  
●11月15日(火)・22日(火)・29日(火) 13時30分から=芸術文化ホール活動室  
\*オンラインでも実施していますので相談してください。

申込み キャリアバンク(株) (☎251-0134)

### し尿・浄化槽汚泥収集運搬手数料の改定

令和5年1月1日から、し尿・浄化槽汚泥の収集運搬手数料が変更されます。

**手数料** 20リットル≒260円(処理手数料を含む)

**問合せ** 協業組合エクスセル三和(☎372-2011)

### コミュニティビジネス創業支援補助金(二次募集)

コミュニティビジネスとは、地域の課題解決や要望実現を目的とする事業活動です。広告宣伝費など、創業時に必要な経費の一部を助成します。

**対象** 市内に活動拠点があり、令和5年3月31日までに新規事業の立ち上げを考えている方

※事前審査があります。補助内容など詳しくは、市ホームページ「産業・ビジネス」融資制度・助成制度「創業」をご覧ください。

**申込み** 申請書に記入し、12月20日までに商工業振興課(内線4613)

※申請書は、市ホームページ「申請書ダウンロード」商工業振興課から印刷できます。

※コミュニティビジネスに現在取り組んでいるか創業を考えている方は専門アドバイザー(札幌学院

大学学長河西邦人さん)への相談ができます。事前に、商工業振興課に問い合わせてください。

### 温かい心をありがとう

〈防火啓発・消防行政のために〉

環境開発工業株式会社 様

ミニ消防車(バッテリーカー)・デジタルホワイトボード一式 150万円

〈地域福祉の振興のために〉

明治安田生命保険相互会社 北広島営業所 様 51万4500円

〈緑のまちづくりのために〉

アイグステック株式会社 様 30万円

〈感染症対策として〉

株式会社彩香 様

不織布マスク 2880枚

〈災害対策のために〉

北広島市建設業協会 様

プロジェクト、スクリーン

### 募集

#### 市会計年度任用職員

#### 介護支援専門員

**対象** 次のいずれも満たす方

- 介護支援専門員の資格があるか登録があり、介護支援専門員か認定調査員としての経験がある
- 普通自動車運転免許がある

**募集人数** 1人

**業務内容** 市内や近郊への介護認定調査業務、調査結果の入力作業

**任用期間** 令和5年1月1日～3月31日

**勤務時間** 週4日(7時間30分で週3日、6時間15分で週1日)

**休日** 土・日曜、祝日、年末年始

**報酬** 職種や経験に応じて決定

**社会保険等** 共済組合と厚生年金雇用保険、災害補償に加入

**申込み** 11月14日までに履歴書(写真付き)と資格証明書類の写しを持ち高齢者支援課(内線2174)

※採用は書類選考と面接で決定します。履歴書はお返ししません。

※勤務成績などにより期間を更新する場合があります。

#### 星槎道都大学通信教育課程

働きながら地元の大学で、保育士や社会福祉士、精神保健福祉士の資格取得を目指してみませんか。

**受講期間** いずれも令和5年4月1日から

● 保育士 3年

● 社会福祉士 1年9カ月

● 精神保健福祉士(短期) 10カ月

● 精神保健福祉士(一般) 1年9カ月

※詳しくは、星槎道都大学ホームページをご覧ください。

**問合せ** 星槎道都大学生涯学習課

(☎372-8050)

#### 介護と上手につきあう講座

### 認知症サポート医による「もの忘れ相談会」

「物忘れがひどくなってきた気がする」「家事の手順が分からない」「何度も同じことを聞く」など、本人や家族の心配事や困り事などを、認知症サポート医に相談してみませんか。



**対象** 市内にお住まいで、物忘れなど認知症の症状がある方や、家族など

**日時** 11月25日(金) 14時から

**会場** 市役所3階会議室

**内容** ● 専門医による相談(30分以内)  
● 高齢者支援センター職員による相談

**定員** 先着2人

**申込み** 11月21日までに福祉総合相談室(内線2156)

※申込時に相談内容などについて聞き取ります。

### 成人男性の風しんの抗体検査・予防接種



風しん抗体保有率の低い年代の男性を対象に抗体検査を実施します。抗体検査の結果、十分な抗体が無かった場合は予防接種が受けられます。

**対象** 市内に住民登録がある、昭和37年4月2日～54年4月1日生まれの男性

**実施内容** 風しん抗体検査、風しん予防接種(十分な量の抗体がない方だけ)

**検査方法** 指定医療機関などに事前に予約し、5月に郵送された無料クーポン券を持参して受診

※無料クーポン券の有効期限は令和7年3月31日です。

※指定医療機関等一覧は、送付した無料クーポン券に同封してあります。

※無料クーポン券をお持ちでない場合は再発行ができませんので、連絡してください。

**問合せ** 健康推進課(内線1205)



トピックス  
生活  
募集  
市民参加  
健康・福祉  
催し  
子育て  
ふれあい

## 再開します 健康測定機器の使用

市役所1階保健センター内に常設している健康測定機器の使用を再開します。利用する場合は手指を消毒し、職員に声を掛けてください。

- ①身長体重測定 身長・体重を計る
- ②体組成測定 BMI（肥満度）・体脂肪率・筋肉量を計る  
\*ペースメーカーを使用している方は使用できません。
- ③血管機能測定 血管の硬さを計る
- ④血圧測定 最高血圧や最低血圧を測る
- ⑤認知機能測定 アルツハイマー型認知症に至る前段階の物忘れをテストする

問合せ 健康推進課（内線1205）



令和5年1月から運用開始予定の市公式LINEアカウントの試験運用モニターを募集します。  
対象 LINEアカウントをお持ちの方  
期間 11月28日(月)～12月11日(日)  
内容 市公式LINEアカウントの試験運用に参加し、期間終了後アンケートに回答する  
定員 500人（応募多数の場合抽選）  
謝礼 500円相当の電子マネーポイント  
申込方法 11月20日までに二次元コードにアクセスし申し込み  
問合せ 政策広報課（内線3403）

## 市公式LINEアカウント試験運用モニター

令和5年1月から運用開始予定の市公式LINEアカウントの試験運用モニターを募集します。

## こころの健康相談

## 健康・福祉

対象 心の健康について、悩んだり困ったりしている方か家族  
日時 11月22日(火) 13時30分から  
会場 恵庭市保健センター（恵庭市緑町2丁目1-1えにあす）  
相談員 精神神経科医師、保健師  
\*相談日以外も千歳保健所への来所や電話で相談を受け付けます。  
申込み 11月18日までに千歳保健所（☎0123-23-3175）

## ミニ健康講座

日時・会場  
● 11月25日(金) 13時30分～15時 大曲会館  
● 11月29日(火) 13時30分～15時 団地住民センター  
● 12月1日(木) 10時～11時30分 10時～11時30分

## 献血にご協力を

対象 16歳～69歳（65歳以上は、60～64歳に献血したことがある方）  
日程 11月14日(月)

時間・会場 9時～10時 消防本部（北進町）  
10時45分～11時45分 ㈱レンタコム北海道（共栄）  
13時15分～14時45分 ㈱ヤクハン製薬㈱（北の里）  
15時30分～16時30分 北広島希望ヶ丘病院（大曲）

\*電話で献血の事前予約ができません。詳しくは、北海道赤十字血液センター献血推進課（☎613-8335・平日9時～17時）に問い合わせてください。  
問合せ 健康推進課（内線1205）



北のまちから あったかハート

社会福祉協議会（栄町1丁目5-2 北広島エルフィンビル内・☎372-1698）

## 歳末たすけあい見舞金

市民の皆さんから寄せられた「歳末たすけあい募金」を年末に見舞金として贈ります。見舞金の額は、募金状況により決定します。

対象	要件	添付書類
ひとり親世帯	児童扶養手当を受給している世帯	令和4年度発行の見舞金児童扶養手当証書の写し
障がい者世帯	身体障害者手帳1・2級、療育手帳A判定、精神障害者保健福祉手帳1級の障がい児・者がいる世帯	身体障害者手帳か療育手帳、精神障害者保健福祉手帳のいずれかの写し
高齢者世帯	70歳以上の単身世帯か、1人が70歳以上で配偶者が同居人が65歳以上の2人世帯	—

\*道・市民税課税証明書は、市役所税務課と西部・大曲・西の里出張所、エルフィンパークで発行します。  
\*エルフィンパークで発行を希望する場合は、事前に税務課（内線3703）に連絡してください。  
申込み 11月30日の17時15分までに申請書に記入し、共同募金委員会（社会福祉協議会内）  
\*申請書は、申込先と西部・大曲・西の里出張所、エルフィンパークにあります。

## 障がい児・者クリスマスパーティー

青年ボランティア団体K.L.U.C.などが中心となって開催します。

12月4日(日) 北広島エルフィンビル2階

①12時30分～14時 ②14時30分～16時  
\*各回先着7人です。



対象 市内にお住まいで知的障がいがある中学1年～30歳

申込み 11月18日までに希望する時間帯を電話するか、申込書に記入し社会福祉協議会

### 認知症サポーター養成講座

認知症になっても安心して暮らすことのできる地域づくりの一員になりませんか。

**日時** 11月9日(水) 14時30分～16時  
**会場** 社会福祉協議会(栄町1丁目5～2北広島エルフィンビル内)  
**内容** 認知症の症状や種類、接し方  
**講師** 北広島市キャラバン・メイト  
**定員** 先着15人  
**申込み** 電話で地域支え合いセンター(☎378-4277)

### 催し

### 星槎道都大学連携講座

市の大学連携事業の一環として、星槎道都大学との連携による特別講座を開催します。

**日時** 11月18日(金) 17時45分～19時15分

**会場** 芸術文化ホール

**内容** 介護保険と上手に付き合うために「良いケアマネージャーと悪いケアマネージャー」

**講師** 社会福祉学科准教授 大島康雄さん

**申込み** 11月14日までに市ホームページ「くらしの情報」教育・学校「大学・専修学校」にある専用フォームか、電話で企画課(内線3606)

問合せ 高齢者支援課 (内線2171)

## 札幌北広島クラッセホテル<sup>ふうふう</sup>楓・里の森天然温泉森のゆ行き

- 行きの到着時間**
- 1便=10:00クラッセホテル着、10:15森のゆ着
  - 2便=11:15クラッセホテル着、11:30森のゆ着
- 帰りの出発時間**
- 1便=13:00クラッセホテル発、13:15森のゆ発
  - 2便=15:00クラッセホテル発、15:15森のゆ発

\*里の森天然温泉森のゆは、パークゴルフ場利用者の温浴施設です。  
 \*帰りは、G・J・Lコースが同じ順、H・I・Kコースが逆順です。

コース	日	乗車所	乗車時間	乗車所	乗車時間	乗車所	乗車時間	乗車所	乗車時間	乗車所	乗車時間								
Gコース	11/4(金)、12/6(火) 令和5年 1/5(木)、2/1(水) 3/6(月)、4/7(金)	大曲光4丁目バス停(大曲光側)	9:30	大曲光2丁目バス停(大曲光側)	9:32	大曲バス停(中学校側)	9:38	南ヶ丘4丁目バス停(大曲交番側)	9:40	柏葉2丁目バス停(大曲柏葉側)	9:42	柏葉台団地バス停(大曲柏葉側)	9:45						
			1便	10:45	10:47	10:53	10:55	10:57	11:00										
Hコース	11/11(金)、12/1(木) 令和5年 1/11(水)、2/3(金) 3/2(木)、4/12(水)	仁別集会所前(仁別361)	9:30	本間宅前(仁別254)	9:32	齊藤宅前(大曲287)	9:35	三井アウトレットパーク入口バス停(札幌トヨタ側)	9:41	大曲末広2丁目バス停(大曲緑ヶ丘側)	9:46	大曲末広3丁目バス停(大曲緑ヶ丘側)	9:48	ふれあい学習センターバス停(大曲光側)	9:50				
			1便	10:45	10:47	10:50	10:56	11:01	11:03	11:05									
Iコース	11/8(火)、12/2(金) 令和5年 1/4(水)、2/2(木) 3/3(金)、4/5(水)	農民研修センター	9:41	★輪厚中央バス停(4丁目側)	9:43	★希望ヶ丘北バス停向かい	9:46	★希望ヶ丘バス停向かい	9:48	★にしたに歯科クリニック前(希望ヶ丘3)	9:50	*今回から三島会館前には止まりません。							
			1便	10:56	10:58	11:01	11:03	11:05											
Jコース	11/9(水)、12/8(木) 令和5年 1/13(金)、2/9(木) 3/7(火)、4/3(月)	虹ヶ丘東バス停(4丁目側)	9:25	虹ヶ丘中央バス停(6丁目側)	9:27	西の里第2団地バス停(西の里北側)	9:31	西の里バス停(西の里東側)	9:33	西の里学校通バス停(ローソン側)	9:35	椴山バス停(中川宅前)	9:39	東部中学校入口Jバス停(稲穂通・中学校側)	9:46	市役所前バス停(市役所側)	9:50		
			1便	10:40	10:42	10:46	10:48	10:50	10:54	11:01	11:05								
Kコース	11/10(木)、12/7(水) 令和5年 1/6(金)、2/7(火) 3/10(金)、4/4(火)	不二家北広島店前(新富町西2)	9:25	髪メイクサロン前(稲穂町西4)	9:29	うえはら生花店前(稲穂町西1)	9:31	栄町2丁目バス停(道銀側)	9:36	若葉町2丁目バス停(若葉町側)	9:39	住民センターバス停(泉町側)	9:42	★山手町6丁目バス停(山手町側)	9:45	★松葉町1丁目電話ボックス前(林側)	9:48		
			1便	10:40	10:44	10:46	10:51	10:54	10:57	11:00	11:03					*今回から公民館前バス停には止まりません。			
Lコース	11/14(月)、12/9(金) 令和5年 1/12(木)、2/8(水) 3/9(木)、4/11(火)	北の里牧場前バス停(湯浅牧場側)	9:25	北の台バス停(東共栄側)	9:30	秀英予備校前(中央6)	9:33	青葉町3丁目バス停(4丁目側)	9:37	南町3丁目バス停(林側)	9:39	高台町6丁目バス停(里見町側)	9:41	★高台町4丁目バス停(里見町側)	9:43	★里見町1丁目バス停(里見町側)	9:45	★広葉交流センターバス停(輝美町側)	9:50
			1便	10:40	10:45	10:48	10:52	10:54	10:56	10:58	11:00	11:05							

\*道路状況により、停留所到着時間が遅れる場合があります。  
 \*11月から令和5年4月までの全ての運行日程を掲載しています。



### いんくるーむ いろいろなスポーツ体験教室

ボッチャやモルック、フロアカーリング、トリコキューブなどいろいろなスポーツを誰でも自由に楽しめます。

**日時** 11月27日(日) 10時～12時

**会場** 中央公民館

**講師** 一般社団法人わくわくピース総合型クラブスタッフ

\*動きやすい服装で直接、会場に来てください。

**問合せ** 社会教育課(内線4844)

### 寒地稲作成功150周年記念プレ事業ミニ企画展「中山久蔵展」久蔵の功績を後世へ(第一弾)

市内で唯一の国指定史跡である旧島松駅通所の取扱人だった久蔵の功績をたどる企画展です。

赤毛の栽培に成功して来年で150年を迎えることから、久蔵にゆかりのある資料を展示します。

**日時** 11月12日(土)～令和5年2月26日(日) 9時～17時

**会場・問合せ** エコミュージアムセンター 知新の駅(☎373-0188)



## 温泉行き福祉バス運行時刻表

高齢者の健康づくりや外出・交流の機会を増やすため、各温泉施設まで無料で利用できる福祉バスを運行します。きたひろ健康ポイント事業では、65歳以上の方を対象に各温泉施設の利用で健康ポイントが1回3ポイント付与されます。貯めるにはポイント手帳が必要です。各温泉施設や市役所などでも配布しています。

### ◆きたひろ健康ポイントとは

ボランティアの活動や高齢者自らの健康づくり・介護予防活動などへの参加、各種がん検診などの受診、温泉施設の利用などに対してポイントが付与され、ポイント数に応じて奨励金や地場産品と交換できます。詳しくは、市ホームページ「くらしの情報→福祉・介護→介護保険以外のサービス関係」か二次元コードからご覧ください。



### 竹山高原温泉行き

**行きの到着時間**  
●1便=10:00着 2便=11:15着

**帰りの出発時間**  
●1便=13:00発 2便=15:00発

\*帰りは、A～Fコースともに行きと逆順で運行します。

Aコース	11/15(火)、12/14(水) 令和5年 1/26(木)、2/14(火) 3/17(金)、4/13(木)	大曲光4丁目バス停(大曲光側)	大曲光2丁目バス停(大曲光側)	大曲バス停(中学校側)	南ヶ丘4丁目バス停(大曲交番側)	柏葉2丁目バス停(大曲柏葉側)	柏葉台団地バス停(大曲柏葉側)					
	1便 2便	9:35 10:50	9:37 10:52	9:43 10:58	9:45 11:00	9:47 11:02	9:50 11:05					
Bコース	11/25(金)、12/15(木) 令和5年 1/17(火)、2/15(水) 3/31(金)、4/26(水)	仁別集会所前(仁別361)	本間宅前(仁別254)	齊藤宅前(大曲287)	三井アウトレットパーク入口バス停(札幌トヨタ側)	大曲末広2丁目バス停(大曲緑ヶ丘側)	大曲末広3丁目バス停(大曲緑ヶ丘側)	ふれあい学習センターバス停(大曲光側)				
	1便 2便	9:25 10:40	9:27 10:42	9:30 10:45	9:36 10:51	9:41 10:56	9:43 10:58	9:45 11:00				
Cコース	11/18(金)、12/13(火) 令和5年 1/18(水)、2/16(木) 3/14(火)、4/14(金)	農民研修センター	★希望ヶ丘バス停	★希望ヶ丘北バス停	★にしたに歯科クリニック向かい(希望ヶ丘3)	★輪厚中央バス停(小学校側)	*今回から三島会館前には止まりません。					
	1便 2便	9:41 10:56	9:44 10:59	9:46 11:01	9:48 11:03	9:50 11:05						
Dコース	11/24(木)、12/21(水) 令和5年 1/19(木)、2/28(火) 3/29(水)、4/21(金)	虹ヶ丘東バス停(4丁目側)	虹ヶ丘中央バス停(6丁目側)	西の里第2団地バス停(西の里北側)	西の里バス停(西の里東側)	西の里学校通バス停(ローソン側)	楸山バス停(中川宅前)	北の台バス停(東共栄側)	秀英予備校前(中央6)	青葉町3丁目バス停(4丁目側)	南町3丁目バス停(林側)	高台町6丁目バス停(里見町側)
	1便 2便	9:20 10:35	9:22 10:37	9:26 10:41	9:28 10:43	9:30 10:45	9:34 10:49	9:42 10:57	9:46 11:01	9:50 11:05	9:52 11:07	9:54 11:09
Eコース	11/30(水)、12/22(木) 令和5年 1/20(金)、2/21(火) 3/22(水)、4/20(木)	不二家北広島店前(新富町西2)	髪メイクサロン前(稲穂町西4)	うへはら生花店前(稲穂町西1)	栄町2丁目バス停(道銀側)	若葉町2丁目バス停(若葉町側)	住民センターバス停(泉町側)	★里見町1丁目バス停(高台町側)	★高台町4丁目バス停(高台町側)	*今回から公民館前バス停には止まりません。		
	1便 2便	9:30 10:45	9:34 10:49	9:36 10:51	9:41 10:56	9:44 10:59	9:47 11:02	9:50 11:05	9:53 11:08			
Fコース	11/29(火)、12/23(金) 令和5年 1/25(水)、2/24(金) 3/23(木)、4/25(火)	北の里牧場前バス停(湯浅牧場側)	東部中学校入口JRバス停(稲穂通・中学校側)	市役所前バス停(市役所側)	★広葉交流センターバス停(広葉町側)	★松葉町1丁目電話ボックス前(松葉町側)	★山手町6丁目バス停(緑陽町側)	★印のある停留所は、行き先によって乗車場所が異なります。				
	1便 2便	9:30 10:45	9:35 10:50	9:40 10:55	9:45 11:00	9:48 11:03	9:50 11:05					



## ニュースポーツ フェスティバル

**日時** 11月26日(出) 9時～12時  
**会場** 総合体育館  
**内容** ボッチャ、フロアカーリング、フライングディスク  
**参加料** 100円  
**持ち物** 室内用運動靴・飲み物・タオル  
 ＊動きやすい服で来てください。  
 ＊団体でも参加できます。  
**申込み** 11月18日まで社会教育課  
 (内線4845)

## 東部地区 生涯学習振興会事業

〈木版画教室〉心に残る年賀状づくり  
**対象** 小学生以上  
 ＊小学4年以下は保護者同伴。親子・祖父母と孫の参加も歓迎します。  
**日時** 11月19日(出) 12時30分～17時  
**内容** 木版画でオリジナル年賀状を作る  
**講師** 北広島美術協会会員 小山田慶次さん  
**定員** 先着12人  
**参加料** 300円  
**持ち物** 原画(はがきサイズ、3色以内)・彫刻刀・鉛筆  
 ＊汚れても良い服で来てください。  
**申込み期限** 11月11日

## 〈手打ちそば体験教室〉

**対象** 市内にお住まいの方  
**日時** 11月26日(出) 9時30分～12時  
**内容** 手打ちそばの体験を通して楽しく食文化を学び、参加者同士の交流を深める  
**講師** 北広島手打ちそば愛好会会員  
**定員** 先着12人  
**参加料** 600円  
**持ち物** エプロン・三角巾・タオル2本・持ち帰り用容器  
**申込み期限** 11月18日  
 〈リースづくり教室〉  
**対象** 市内にお住まいの方  
 ＊親子・祖父母と孫の参加も歓迎します。  
**日時** 12月3日(出) 9時30分～12時  
**内容** 生花を使ったテーブルリースを作る  
**講師** うえはら生花店スタッフ  
**定員** 先着14人  
**参加料** 1200円  
**持ち物** はさみ  
**申込み期限** 11月18日  
 〈共通事項〉  
**会場** 中央公民館  
**申込み** 東部地区生涯学習振興会  
 (☎・FAX 372 3332)

## 大曲地区

## 生涯学習振興会事業

〈リースづくり教室〉  
**日時** 11月16日(水) 9時30分～11時30分

## 会場 大曲会館

**内容** ドライ・プリザーブドフラワーなどを用いたリースづくり  
**定員** 先着15人  
**参加料** 1200円  
**申込み期限** 11月9日  
 〈しめ飾りづくり教室〉  
**日時・会場** ●12月2日(金) 大曲会館 ●12月9日(金) 夢プラザ  
 いずれも9時30分～12時  
**定員** 先着16人  
**参加料** 1800円  
**申込み期限** 11月24日  
 〈共通事項〉  
**講師** 布川深雪さん  
**持ち物** 木工用ボンド・はさみ・作品を持ち帰る袋  
**問合せ** 大曲地区生涯学習振興会  
 (☎・FAX 377 4415)

## リースづくり教室

**日時** 11月15日(火) 10時～12時  
**会場** 農民研修センター  
**内容** ドライ・プリザーブドフラワーなどを用いたリースづくり  
**講師** 布川深雪さん  
**定員** 先着15人  
**参加料** 1200円  
**持ち物** 木工用ボンド・はさみ・作品を持ち帰る袋  
**申込み期限** 11月8日  
**問合せ** 西部地区生涯学習振興会 (☎・FAX 377 6688)



## 夢プラザ事業

会場・申込み  
夢プラザ (☎370-7373)

### 悠遊学園

〈茶道講座〉  
**対象** 20歳以上  
**日時** 11月8日(火)・22日(火) 10時～12時  
**講師** 裏千家大柴社中 廣橋宗令さん  
**参加料** 各回800円(菓子代を含む)  
 〈IT講座〉  
**対象** 基本操作ができる方  
**日時** 11月11日(金)・25日(金)、12月2日(金)  
 9時30分～12時30分  
**講師** NPO法人北広島ITネットワーク 山口昭一さん  
**参加料** 各回700円  
**持ち物** ノートパソコン  
 〈ITスキルアップ講座〉  
**日時** 11月12日(土)・26日(土)、12月3日(土)  
 18時30分～20時30分  
**講師** NPO法人北広島ITネットワーク講師  
**参加料** 各回700円  
**持ち物** ノートパソコン・スマホ・タブレット

### 夢プラ寄席・桂三段落語会

桂文枝の弟子、桂三段さんの落語をお聞き逃しなく!



**日時** 11月13日(日) 13時30分から(開場13時)  
**演目** 落語三席  
**定員** 先着80人(要予約)  
**入場料** 500円  
 ＊状況によって、中止する場合があります。  
 ＊小学生以下の入場はご遠慮ください。

### 北広島ホビーフェスタ2022 in夢プラザ プラモ&ガンダム展

**日時** 11月6日(日)まで  
**内容** プラモデル、鉄道模型などを展示

＊11月6日(日)の11時からと14時から無料製作体験会を行います。中学生以下で各先着10人。当日受け付けます。





## 冬季健康づくり

室内ゴロツケーなどを行います。貸し出し用具はありますが、できるだけ各自で用意してください。  
**開放期間** 12月～令和5年3月(団地住民センターだけ11月から)  
 ＊年末年始と祝日を除きます。  
**会場・日程・時間**

会場	日程	時間
団地住民センター	第1・3日曜 (1月だけ第2・4日曜)	9時～12時
総合体育館	第2日曜	
輪厚児童体育館	毎週水曜	10時～12時
西の里ファミリー体育館	毎週木曜	
大曲ファミリー体育館	毎週水曜	

**持ち物** タオル・室内用運動靴・飲み物  
 ＊動きやすい服装で来てください。  
 ＊当日の申し込みもできます。  
**申込み** 社会教育課(内線4845)

## シャベル☆きたひろ

〈わたしと家族の相続講座〉  
 「相続」が「争族」にならない

ための準備を始めませんか。  
**日時** 11月16日(水) 10時～12時

**内容** 相続の基本、生前贈与の有効性、争族回避のポイントなど  
**講師** 明治安田生命チーフコンシユルジユ 松野由季子さん  
**定員** 先着20人  
**申込み期限** 11月9日

〈忙しい主婦(主夫)でもできるカンタン栄養料理〉

**日時** 11月19日(土) 10時30分～13時  
**内容** 「今年も慌てない!1日でできちゃうラクラクおせち」飾り巻き寿司、フライパンで伊達巻き、鶏ハムを作る  
**講師** 管理栄養士 浜田久美子さん  
**定員** 先着12人

**参加料** 800円(材料費)  
**持ち物** エプロン・三角巾・包丁  
**申込み期限** 11月10日

〈共通事項〉  
**対象** 市内にお住まいの方  
**会場** 中央公民館  
**申込み** 社会教育課(内線4844)



## 体育協会事業

〈室内ゴロツケー教室〉

ゴロツケーは専用の木づちでボールを打ち、カップに入れるゴルフ

フに似たスポーツで北広島が発祥です。  
**対象** 市内にお住まいの方  
**日時** 11月25日～12月23日の各金曜 13時～15時(全5回)  
**会場** 総合体育館  
**定員** 先着20人  
**参加料** 全5回1500円(保険料を含む)  
**持ち物** 室内用運動靴・用具一式  
 ＊用具がない方には貸します。  
**申込み** 11月22日までにスポーツ協会(総合体育館内・☎372-0808)

〈北広島アーチエリー協会 秋季アーチエリー教室〉

**対象** 小学4年～75歳くらいの初心者  
**日時** 11月11日～30日の各水・金曜 18時45分～20時30分(11月18日を除く・全5回)  
**会場** 総合体育館  
**内容** 弓の張り方、基本姿勢など  
**参加料** 全5回2000円  
**持ち物** 室内用運動靴・タオル  
 ＊上半身にボタンがなく、だぶつかない服装で来てください。  
**申込み** 11月7日までに北広島アーチエリー協会・近江谷(☎・FAX 373-7166)



## 多文化共生を考えよう in北広島

市内に住む外国人は増加傾向にあります。外国人との共生やコミュニケーションの手法について一緒に考えてみませんか。

**対象** 市内にお住まいの方  
**日時** 11月18日(金) 14時～16時30分(開場13時30分)  
**会場** 市役所1階多目的室  
**講師** 北海道大学非常勤講師 式部絢子さん  
**定員** 30人程度

**申込み** 11月10日までに電話、ファクス、電子メールで北海道総合政策部国際局国際課多文化共生係(☎204-5114・FAX232-4303・電子メールsomu.kokusai1@pref.hokkaido.lg.jp)

＊二次元コードからも、申し込みます。



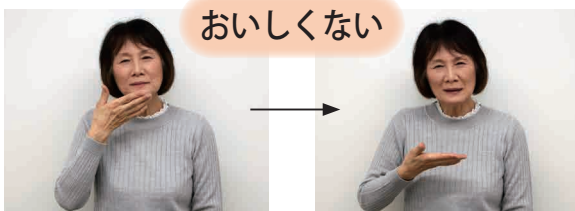
## 手話に挑戦してみませんか⑩

市では「北広島市手話言語条例」を施行しました。日常生活で使用できる簡単な手話を紹介します。



おいしい

右手の平で右ほほを軽くたたく



おいしくない

右手の平を顎に当て、前にはじくように出す

問合せ 福祉課 (内線2141)

# 11月 図書館だより

☎373-7667

## 開館時間

●火～木曜 9時30分～20時  
●金～日曜、祝日 9時30分～18時

## 休館日

7日(月)・14日(月)・21日(月)・25日(金)・28日(月)  
\*11月25日(金)は図書整理日です。

## ◆午後の朗読会

18日(金) 13時30分～14時30分  
高田郁著「ふるさと銀河線」より「返信」ほか

詳しくは、

北広島市図書館 **検索**

A Vサロン映画上映会	
第1・3水曜 ①10時から ②14時から (入場無料)	
2日(水)	マネーモンスター(98分カラー 2016年 アメリカ)
16日(水)	シェフ～三ツ星フードトラック始めました～(115分カラー 2014年 アメリカ)

移動図書館車 くまさん号		
日程	場所	時間
2・16・30 (水)	虹ヶ丘公園 (虹ヶ丘7)	14時50分～15時20分
	サルビア公園 (西の里北2)	15時30分～16時00分
3・17 (木)	美咲き野会館 (美咲き野2)	14時40分～15時10分
	たんぼぼ公園 (山手町6)	15時30分～16時00分
4・18 (金)	四里塚公園 (大曲柏葉5)	15時30分～16時00分
	くじら公園 (大曲並木3)	14時30分～15時00分
9・23 (水)	大曲会館 (大曲中央2)	15時15分～16時00分
	中央公民館 (朝日町5)	14時50分～15時20分
10・24 (木)	東共栄会館 (東共栄2)	15時30分～16時00分
	わくわく公園 (希望ヶ丘4)	14時15分～14時45分
11・25 (金)	大曲小学校 (大曲柏葉2)	15時00分～15時30分

## 夢プラザ ふれあいデー

### こころ奏でるコンサート ギター弾き語りと エアロフォン

11月24日(木) 先着80人(要予約)  
11時30分から(開場11時)

出演 **ANDANTE**  
曲目 群青、シクラメンの  
かほり、終止符 ほか



田村幸雄さん 城石政憲さん

会場・申込み  
夢プラザ (☎370-7373)

## 花ホールレター 芸術文化ホール (月曜休館・祝日を除く・☎372-7667)

### 西部デリバリーコンサート サウンド・ガーデン ～左手のフルーティスト畠中秀幸と ゆかいな仲間たち～

11月27日(日) 開場 12時30分 入場無料  
開演 13時

会場 西部小学校体育館  
出演 畠中秀幸(フルート・西部小学校の設計者) 畠中さおり(クラリネット) 笠原禎(ピアノ・ファゴット) 井上美豊子(ピアノ・唄)




## きたひろ笑劇場2022

3年ぶりにステージに戻って来ます!  
今年1年の笑い納めは、ぜひ芸術文化ホールで!

12月4日(日) チケット発売 11月1日(火)

開場 13時30分  
開演 14時

入場料 全席自由500円 (前売り・当日とも)  
チケット取扱 芸術文化ホール、夢プラザ



\*西部中学校合唱部、北広島エアリードットの北野寧菜さん(リコーダー)も出演します。  
曲目 アベマリアなどのクラシック音楽や、映画・ポップスの名曲(予定)  
定員 先着130人  
持ち物 上履き  
\*暖かい服装で直接、会場に来てください。

## ギャラリー展

### 軽妙酒脱～版・染・塗・紙 響き合う技と素材～

版画・造形・染色・漆、異なる素材が上下左右に空間を彩ります。  
日時 11月22日(火)～27日(日) 10時～17時(最終日は15時まで)  
会場 芸術文化ホールギャラリー

第293回 **ロビーコンサート**

11月9日(水) 開場 12時 入場無料  
開演 12時45分

芸術文化ホールホワイエ

♪ハンガリー舞曲第6番 / ブラムス ほか



武居康大さん (ホルン)



望月ゆり子さん (バイオリン)



宿田有希さん (ピアノ)



↑これまでのロビーコンサートの動画を見ることができます。

花ホールスタッフの会では、ボランティアスタッフを募集しています  
コンサート情報は、花ホール **検索**



# 子育てがらす

子育てに役立つ情報をお知らせします



新型コロナウイルス感染症対策で開催予定のイベントなどが、中止や延期になる場合があります。詳しくは、市ホームページをご覧ください。担当課や各施設などに問い合わせてください。

## 子育て講座とすくすく広場を利用する方へのお願い

- 市内にお住まいの方が対象です
- 申し込みが必要ですが、親子とも自宅で検温をして来てください
- 保護者の方はマスクを着用して来てください

## 地域子育て支援センター あいあい事業

〈フラダンス〉

対象 妊娠32週未満の妊婦か1歳までの子の親  
日時 11月17日(木) 10時～11時30分  
講師 越後有日子さん  
定員 先着10人  
持ち物 飲み物  
＊動きやすい服装で来てください。  
〈あいあいのびのび講座〉  
対象 6カ月～3歳の子と親

## おはなしの会 図書館 (☎373-7667)

- ◆11月5日(土) 11時から/図書館  
絵本「おとうさんはしょうぼうし」  
工作「おちばであそぼう」ほか
- ◆11月12日(土) 11時から/夢プラザ  
大型絵本「びつけやまのおならくらべ」  
パネルシアター「ゆうえんち」ほか
- ◆11月19日(土) 11時から/図書館  
絵本「おちばがおどる」  
パネルシアター「おむすびころりん」ほか

## 乳幼児健診

一度に集まる人数を分散させるため、乳児・1歳6カ月児・3歳児健診は、日時と会場を指定し、対象者へ通知します。

### 乳児健診

- ★11月2日(水) 保健センター
- ★11月9日(水) 夢プラザ

対象 3・6・10カ月児  
持ち物 母子健康手帳・問診票・バスタオル

### 1歳6カ月児健診

- ★11月14日(月) 保健センター

対象 満1歳6カ月～2歳未満  
持ち物 母子健康手帳・歯ブラシ・問診票・バスタオル

### 3歳児健診

- ★11月30日(水) 夢プラザ

対象 令和元年10月生まれ～4歳未満  
＊誕生月の翌月以降が対象です。  
持ち物 母子健康手帳・歯ブラシ・事前に送付している問診票・目と耳のアンケート・採尿済み容器・バスタオル

問合せ 健康推進課(内線1214)

日時 11月24日(木) 10時～11時30分  
内容 身体の発達について、発達をうながす遊びを学ぼう  
定員 先着10組  
＊講座終了後、希望者の個別相談を受け付けます。

〈あいあいのびのびコンサート〉

対象 0歳～就学前の子と親  
日時 11月30日(水) 11時～11時30分  
出演 アンサンブルKira  
定員 先着15組  
〈共通事項〉  
会場・申込み 地域子育て支援センターあいあい(☎376-6637)

## マタニティスクール 沐浴体験コース

対象 妊娠32週未満の妊婦と家族  
＊妊娠32週以降の方は事前に相談してください。  
日時 12月3日(土) 9時30分～10時30分、11時～12時  
会場 保健センター  
内容 赤ちゃんの沐浴・着替え・

## 子育て講座

〈大曲いちい保育園〉  
対象 0歳児の子と親  
日時 11月11日(金) 9時30分から  
内容 生まれ！0歳児さん！  
会場・申込み 大曲いちい保育園 (☎377-1515)  
〈西の里きらきら保育園〉  
対象 妊婦、0歳～就園前の子と親  
日時 11月19日(土) 10時～12時  
内容 保育園の生活について  
定員 先着5組  
＊Zoomで参加できます。問い合わせください。  
会場・申込み 西の里きらきら保育園(☎375-5833)

## すくすく広場

### 〈大曲いちい保育園〉

対象 0歳～就学前の子と親  
日時 11月9日(水) 10時30分から  
内容 スライム作り  
会場・申込み 大曲いちい保育園(☎377-1515)

### 〈すずらん保育園〉

対象 0歳～就学前の子と親  
日時 11月16日(水) 10時～11時  
内容 遊戯室で親子で遊ぼう  
申込期限 11月15日  
会場・申込み すずらん保育園(☎372-2215)

### 〈小規模保育園こどものもり〉

対象 1歳～就園前の子と親  
日時 11月19日(土) 10時～10時30分  
内容 「こどものもりおんがく会」ピアノ・サクソ・フルートの生演奏会を親子で楽しもう  
定員 先着2組  
申込期限 11月11日  
会場・申込み 小規模保育園こどものもり(☎375-0996)

### 〈大谷むつみ認定こども園〉

対象 1歳～就学前の子と親  
日時 11月17日(木) 10時～12時  
内容 空瓶でランタン作り  
定員 先着4組  
申込期限 11月4日  
会場・申込み 大谷むつみ認定こども園(☎370-3773)

### 〈稲穂保育園〉

対象 0歳～就学前の子と親  
日時 11月24日(木) 10時～11時  
内容 たまご座による手遊びや人形劇の観劇  
定員 先着5組  
申込期限 11月17日  
会場・申込み 稲穂保育園(☎373-7745)

### 〈西の里きらきら保育園〉

対象 1歳6カ月～就学前の子と親  
日時 11月28日(月) 10時15分～12時  
内容 秋の製作(秋の自然物で作りますよう)  
定員 先着5組  
会場・申込み 西の里きらきら保育園(☎375-5833)

## 第2期麻疹風しん混合(MR)・麻疹風しんワクチン

接種期間は令和5年3月31日までです。まだ、接種していない場合は、早めに接種してください。

対象 平成28年4月2日～29年4月1日生まれの子(幼稚園・保育園の年長組の1年間)

\*麻疹と風しんの両方にかかった方は、接種する必要はありません。どちらか一方にかかった方は、かかっていない方のワクチンを接種してください(医療機関に予約が必要です)。

問合せ 健康推進課(内線1205)

## 子育て講座 おやこdeヨガ

対象 0～6歳の子と保護者(祖父母可)

日時 11月12日(出) 10時～12時

会場 農民研修センター

講師 ヨガインストラクターMaiさん

定員 先着20人

持ち物 ヨガマットかバスタオル・飲み物

申込み 11月8日までに西部地区生涯学習振興会(☎・FAX 377-6688)

習振興会(☎・FAX 377-6688)



## すくすくルーム

対象 市内にお住まいの生後2カ月の子と親

日時・会場 ●11月7日(月) 10時から、11時から、13時30分から=保健センター ●11月10日(木) 10時から、11時から=西の里きらきら保育園 ●11月22日(火) 10時から、10時45分から=大曲いちい保育園

内容 生後2カ月児の生活リズムや育ちについての話、赤ちゃんとの遊びや絵本紹介、体重測定

定員 各回先着2組

持ち物 母子健康手帳・バスタオル・子どもノート

\*自宅検温し、保護者の方はマスクを着用して来てください。

申込み 開催日の3日前までに、健康推進課(内線1214)

## ひろばDEもくっていたいむ

時間内  
出入り自由

対象 市内にお住まいの0歳～就学前の子と保護者

日程・会場

- 11月11日(金)=西の里会館
- 11月17日(木)=南ヶ丘会館(大曲南ヶ丘4丁目13-1)
- 11月22日(火)=中央公民館

時間 10時～12時

内容 木のおもちゃやゲームを使った遊びなど

\*自宅で検温し保護者の方はマスクを着用して来てください。



問合せ 子育て支援ワーカーズほっとまむ(☎090-3114-1596)

## ふれあい通信

原稿の受付期間

- 12月15日号は11月14日まで
- 1月1日号は11月1日～11月30日

提出方法

- 直接 政策広報課 ●FAX 398-4314
- 電子メール koho@city.kitahiroshi.ma.lg.jp

## 催し

▼北広島フォトクラブ「第7回夢ブラザ写真展」

会員15人の自由作品を7日ごとに2回に分けて展示します。

日時 11月8日(火)～22日(火) 10時～15時

会場 夢プラザ

問合せ 小熊(☎375-3355)

▼星槎国際高校北広島学習センター! 星槎フリースクール北広島「オープンスクール」

星槎道都大学内に通信高校と、フリースクールを開設しています。

対象 高校を探している中学生、転校を考えている高校生、自分に合った学びと居場所を探している小学4～中学3年

日時 11月5日(土)・6日(日)・19日(土)・26日(土) 10時～11時、14時～15時

内容 学校説明会・体験授業

会場・申込み 星槎国際高校北広島学習センター(☎372-8207)

▼きたひろふく猫の会「交流会」

当会は、不幸な猫をなくすために活動するボランティア団体です。

里親やボランティア希望、猫のことで相談がある方は参加しませんか。

日時 11月12日(出) 14時～16時

会場 広葉交流センター

申込み 木場(☎090-7646-549)

▼健心学「11月歌友会」

日時 11月4日(金) 13時～15時

会場 団地住民センター

内容 導入歌「幸せなら手をたたこう」、筋トレ、自己PR、健康小話、歌謡曲斉唱、ファーストネームであいさつ

参加料 300円

問合せ 新関(☎090-5224-1457)

▼広葉交流センター「いこよオンラインステージ2022」

日時 11月6日(日) 13時～16時

会場 広葉交流センター体育館

内容 舞台発表、野菜・綿あめ・飲み物の販売、子ども輪投げなど

定員 先着90人(入場制限あり)

持ち物 上履き

問合せ 広葉交流センター(☎373-2801)

▼きたひろふく猫の会「自由遊び場」

日時 11月13日(日) 12時～15時

集合場所 緑葉公園新生の碑前(緑陽町1丁目)

内容 自然の中で落ち葉やトンカチ、ロープなどを使い遊ぶ

持ち物 飲み物

広告



\*未就学児は保護者が同伴です。  
\*汚れてもよい服装で直接、集合場所に来てください。  
問合せ 浜塚(☎080)3262200351)

▼北広島環境市民の会「毛糸で編むミニ講座」  
日時 11月10日(木)・15日(火) 10時～15時  
会場 環境市民の会事務所(稲穂町西2丁目1-1)

内容 指なしほっこり手袋などを作る  
参加料 400円(全2回)  
持ち物 毛糸・編み針・昼食  
問合せ 松下(☎372)1848)

▼2022年度恵庭南高校定時制課程「学校説明会」  
日時 11月17日(木) 17時～18時30分  
(受け付けは16時45分から)  
会場 恵庭南高校(恵庭市白樺町4丁目)

内容 教育内容の説明、授業見学  
\*中学校に在籍している方は学校を通じて申し込んでください  
申込み 11月7日までに同校定時制教頭・阿部(☎012)332391)

▼第4住区自治連合会「ともにつどい」  
日時 11月16日(水) 13時～15時30分  
会場 地域サポートセンターともに(緑陽町1丁目2)

内容  
●講座「みんなが気になる認知症・うつ病の予防と気づき」  
●講座「高齢者が住み続けるく住宅のリフォームとその時期」

●スカットボール・紙コプター  
\*直接、会場に来てください。  
問合せ 中林(☎090)41965047)

▼NPO法人北広島ITネットワーク「パソコン・スマホ相談」  
パソコン・スマホ操作のちょっとした疑問に答えます。1人15分程度です。  
日時 11月18日(金) 10時30分～12時  
\*直接、会場に来てください。  
\*個人指導も受け付けます。  
会場・問合せ ITステーション(中央6丁目11-1・☎376)7955)

▼北広島九条の会 講演会「戦後のソ連とロシアのウクライナとの関係」  
日時 11月19日(土) 14時～16時  
会場 団地住民センター  
講師 西山克典さん  
参加料 200円(資料代。高校生以下は無料)  
問合せ 梁川(☎375)9600)

▼ちいさな帆「歴史をあぐる仁別編」  
北広島の丘陵地、川の湧水地に位置する仁別。  
大曲地区と合わせ土地利用の歴史を古地図・資料を基にたどります。  
日時 11月13日(日) 10時～11時30分  
集合場所 仁別神社(仁別95) 定員 先着3人  
申込み 11月10日までに塚田(☎090)70064404)

▼NPO・連・きたひろしま「こーヒーを楽しむ会」  
対象 20歳以上  
日時 11月19日(土) 10時～13時(受け付けは9時30分から)

▼グリーンリーフドラム「創立30周年記念発表会」  
創立30周年を祝して生ドラム演奏とバンド演奏を行います。ぜひ来てください。  
日時 12月3日(土) 14時から  
会場 芸術文化ホール活動室  
問合せ 黒田(☎090)20763021)

▼北広島ライオンズクラブ・北ひろしま福祉会「みんなde食堂」  
日時 11月19日(土) 11時30分～13時30分  
会場 グリーンパーク旧レストラン(中央2丁目6)  
内容 子どもたちがカレーを作り、先着60食を市民に提供  
参加料 高校生以上200円、中学生以下無料  
\*調理をする子は、事前に申し込みが必要です。

▼西の里虹サロン  
クリスマス作品を作ります。  
材料一式を用意しています。  
日時 11月19日(土) 13時30分～15時  
会場 西の里会館

会場 団地住民センター  
講師 遠藤良一さん  
定員 先着12人  
参加料 500円(材料費を含む)  
持ち物 エプロン・筆記用具  
申込み 11月10日までにNPO・連・きたひろしま(団地住民センター内・☎372)0676)

▼北広島ライオンズクラブ・北ひろしま福祉会「みんなde食堂」  
日時 11月19日(土) 11時30分～13時30分  
会場 グリーンパーク旧レストラン(中央2丁目6)  
内容 子どもたちがカレーを作り、先着60食を市民に提供  
参加料 高校生以上200円、中学生以下無料  
\*調理をする子は、事前に申し込みが必要です。

▼西の里虹サロン  
クリスマス作品を作ります。  
材料一式を用意しています。  
日時 11月19日(土) 13時30分～15時  
会場 西の里会館

◆「ふれあい通信」はサークルの会員募集や行事を市民にお知らせする通信欄です。特定の方や会員同士の掲示板ではありません。  
◆原稿の受付期間は、掲載を希望する号の発行日から数えて、2カ月前から1カ月前の前日までです。  
◆体験会など会員の募集につながる催しは、会員募集のコーナーに掲載します。

◆「ふれあい通信」に掲載する行事をホームページにも載せたい場合は申し出てください。

参加料 100円  
問合せ 聖芳園(☎375)3126)

▼将棋同好会  
将棋の心得のある方や、駒を動かしてみたい方などぜひ見学に来てください。  
日時 毎週火曜 13時30分～16時30分  
会場 団地住民センター  
会費 月額500円  
問合せ 時田(☎373)0390)

▼日本詩吟学院 広葉吟詠会  
健康増進に詩吟を始めませんか。初心者も歓迎します。  
日時 毎週火曜 11時30分～13時  
会場 北広島団地第1住区集会所(広葉町2丁目4-2)  
会費 月額1000円  
問合せ 弓野(☎373)4307)

◆「ふれあい通信」に掲載する行事をホームページにも載せたい場合は申し出てください。

◆「ふれあい通信」に掲載する行事をホームページにも載せたい場合は申し出てください。



広告内容については、直接広告主にお問い合わせください。

広告

## 2023年シーズンに向けて始動

2022年シーズンが終わり、オフ期間となりました。エスコンフィールドで2023年3月30日に開幕するまで半年ほど公式戦は行われませんが、すでに来シーズンに向けてチームは始動しています。

10月から宮崎でのフェニックス・リーグと鎌ヶ谷に分かれての練習がスタート。11月は沖縄・国頭での秋季キャンプです。

ドラフト会議も終了し、11月23日にはファンフェスティバル開催となります。自主トレを経て2月の春季キャンプに突入。

あつという間のオフ期間に"変身"する選手は誰か。楽しみは膨らみます。



北海道日本ハムファイターズ  
公式サイト  
<https://www.fighters.co.jp/>

## 相談カレンダー

内容	日時・会場	問合せ
<b>行政相談</b> 国の行政機関などの仕事(年金・道路・登記ほか)についての苦情・意見など	11月22日(火) 13時30分～15時30分 市役所3階相談室	市民課 (内線2303)
<b>人権相談</b> いじめ・体罰・差別問題・近隣トラブルなど		
<b>法律相談</b> 各回先着6人、要予約、相談時間約25分 *原則として各年度1人1回限りです。	11月10日(木)・24日(木) 13時30分～16時30分 市役所 *市役所2階市民課に来てください。	
<b>弁護士による消費生活相談</b> 先着5人、要予約、相談時間約30分	11月17日(木) 15時～17時30分 市役所4階消費生活センター	消費生活センター (内線4921)
<b>消費生活相談</b> 悪質商法による被害、訪問・通信販売のトラブルなど	平日 10時～15時 市役所4階消費生活センター	
<b>ぽると土曜相談会</b> ●仕事や生活、家計の不安や心配ごと ●人と会ったり話をしたい、ひきこもりがちな生活を変えたいなど	11月5日(土)・19日(土) 13時～15時 きたひろしま暮らしサポートセンターぽると(栄町1-5-2 北広島エルフィンビル2階)	きたひろしま暮らしサポートセンターぽると (☎887-6480)
<b>巡回子どもの権利相談</b> 友人・親子関係など、子どもの権利に関すること *誰でも相談できます。	●11月19日(土) 10時～16時30分 大曲児童センター *12時～13時45分は消毒のため利用できません。	子ども家庭課 (内線2213)

\*本紙は資源保護のため再生紙を使用しています。

### 公式SNS

Facebook

@hokkaido.kitahiroshima



Twitter

@City\_Kitahiro

Instagram

@hokkaido\_kitahiroshima\_city



### 市ホームページ

<https://www.city.kitahiroshima.hokkaido.jp>

### きたひろ. TV

まちの魅力を動画で紹介  
<https://kitahiro.tv/>

### F Mメイプル 79.9MHz

まちの話題をラジオで発信!

●きたひろ再発見

第2・4木曜 16時30分～16時40分

●市役所情報BOX

毎週火～土曜 11時55分～12時、16時55分～17時

\*スマートフォンやパソコンでも聴くことができます。



### 広報北広島を電子書籍で

●Hokkaido ebooks

<https://www.hokkaido-ebooks.jp/>

●北海道の広報まるごと検索くん

<http://www.hokkaido-book.com/koho/index.php>

### スマホやパソコンで 広報北広島をチェック!

広報北広島は、スマートフォンやパソコンから見ることができます。詳しくは、市ホームページをご覧ください。



問合せ 政策広報課 (内線3411)