

プレーが熱い！ 視線が熱い！ (ANAオープンゴルフトーナメント・石川遼選手／札幌ゴルフ倶楽部輪厚コース)

輝く緑 大志が育つ 北広島

# きたひろしま

HOKKAIDO KITAHIROSHIMA-CITY

2009.10

# 晴れの受章

# 功労者・善行者

9月1日、平成21年度の市功労者と善行者の表彰式が札幌北広島クラッセホテルで行われました。長年にわたり市政の振興に寄与された方や私たち市民の模範となる活動をされた方へ、その功績をたたえ、表彰盾が授与されました。



## 功労者

### 社会福祉



有田 和子  
ありた かずこ

大曲 柏葉 さん

平成4年から、民生委員児童委員として親身な相談、支援などに尽力し、地域福祉の向上に寄与されました。



熊谷 勇治郎  
くまがい ゆうじろう

西の里北 さん

平成3年から、民生委員児童委員として親身な相談、支援などに尽力し、地域福祉の向上に寄与されました。



藤田 由紀子  
ふじた ゆきこ

大曲 緑ヶ丘 さん

平成4年から、民生委員児童委員として親身な相談、支援などに尽力し、地域福祉の向上に寄与されました。



御幸 信巧  
みゆき しんこう

里見町 さん

平成4年から、民生委員児童委員として親身な相談、支援などに尽力し、地域福祉の向上に寄与されました。

民生安定



本間 昭吉

大曲並木 さん

平成元年から、北広島市（広島町）交通安全指導員として尽力し、交通事故の防止と交通安全の推進に寄与されました。

納税



菅原 修

松葉町 さん

昭和57年から、社団法人札幌南法人会北広島（広島）支部の役員として適正な納税申告の普及などに尽力し、地域納税者の納税意識の向上に寄与されました。



明道 實則

輪厚中央 さん

昭和62年から、北広島市（広島町）交通安全指導員として尽力し、交通事故の防止と交通安全の推進に寄与されました。



山田 光雄

共栄町 さん

昭和57年から、社団法人札幌南法人会北広島（広島）支部の役員として適正な納税申告の普及などに尽力し、地域納税者の納税意識の向上に寄与されました。

善行者

公益尽力



村上 百合子

南町 さん

平成10年から、白樺緑地内に芝桜の植栽、除草、追肥を行うなど地域の環境美化に寄与されました。

寄附



藤田 純弘

大曲南ヶ丘 さん

北広島市地域振興基金へ100万円を寄附し、地域振興の発展に寄与されました。



代表取締役社長 伊藤組土建株式会社 平野 良弘さん

伊藤組土建株式会社 札幌市中央区

北広島市大曲幸土地区画整理事業区域内の土地（199・09㎡）を住民集会所用地として寄附し、地域住民のコミュニティ活動の振興に寄与されました。



役員 大成ロテック株式会社 北海道支社長 北平 達夫さん

大成ロテック株式会社 東京都中央区

北広島市大曲幸土地区画整理事業区域内の土地（174・13㎡）を住民集会所用地として寄附し、地域住民のコミュニティ活動の振興に寄与されました。

産業



松本 栄一

南の里 さん

昭和59年から、道央（北広島市・広島町）農業協同組合などの役員として地域農業の振興と農業協同組合の健全な発展に寄与されました。



意見をお寄せください

# 協働のための制度を 創設します



市では、市と公益活動団体、市民の皆さんが、対等なパートナーとして地域の課題を解決する協働社会の実現を目指しています。

これを具体化するために2つの制度の創設を検討しています。いずれも、申請団体に事業の提案（プレゼンテーション）をしてもらい、第三者機関が審査、事業終了後は効果などについて評価をするものです。

この素案に対する市民の皆さんの意見を募集します。寄せられた意見を基にさらに内容を検討し、制度の創設に向けた準備を進めていきます。

## 公益活動事業補助金制度

公益活動団体の活動の発展段階に応じて、補助金を交付します。公益活動が活性化し、自立的な発展ができるように支援します。

## 協働事業提案制度

公益活動団体の特性を生かした事業を提案してもらい、市と協働で実施します。市民のニーズに対応したサービスの提供を目指します。

\*これらの制度は、平成22年度から開始する予定です。応募要領は、あらためて市の広報紙やホームページなどでお知らせします。

	公益活動事業補助金制度		協働事業提案制度	
対象団体	次の要件をすべて満たす公益活動団体 ●市内に所在し、主に市内で活動を行っている ●市やほかの行政機関が、団体の事務局に参加していない ●団体の構成員が5人以上			
対象事業	次の活動分野のいずれかに該当すること ●保健や医療、福祉の増進 ●環境の保全 ●経済活動の活性化 ●職業能力の開発や雇用機会の拡充 ●災害救援 ●消費者の保護 ●学術や文化、芸術、スポーツの振興 ●地域の安全 ●社会教育の推進 ●人権擁護や平和の推進 ●国際協力 ●情報化社会の発展 ●男女共同参画社会の形成の促進 ●子どもの健全育成 ●科学技術の振興 ●まちづくりの推進 ●各項目の活動を行う団体の運営や活動に関する助言と援助			
	●単年度で完結する事業（毎年度、申請・審査・決定・評価をします） ●申請団体が事業を実施 ●政治活動や宗教活動、営利を目的としない			
	●市内全域を対象に行われる事業で特定の地域を対象としない ●補助対象事業について、国や道、市が交付する同種の補助金を受けていない		協働の役割分担が明確である	
申請区分	初動支援 (限度額10万円)	自主事業支援 (限度額50万円)	市民提案型	行政提案型
申請要件	これから公益活動に取り組もうとしている	公益活動を1年以上、継続して行っている	団体の自由な発想による提案	市が提示したテーマについて提案
申請回数	2回まで	制限なし (同一事業2回まで)	制限なし（複数団体の共同提案可）	
審査	公開プレゼンテーションを開催し、市民協働推進会議が審査			
審査内容	公益性、必要性、適格性、実現可能性、発展普及性、地域活用性			
	効果性		協働性	
事業決定	審査結果を基に市長が決定（協働事業提案制度は事業の内容を協議し、翌年度に実施）			
事業評価	事業報告会を開催し、市民協働推進会議が評価			

\*公益活動団体…営利を目的とせず、活動や組織体制、実績を公表できる団体（NPO法人やボランティア団体、市民活動団体など）

皆さんの申請を審査する

## 市民協働推進会議

委員は、公募した市民で構成しています。

市民の視点で、協働のための2つの制度を検討しました。今後は、提案してもらった事業の審査のほか、協働指針の見直し、協働のための制度の検証・評価など行っていく予定です。

### インタビュー

市民協働推進会議委員

朝賀とも子さん

委員になって、市民が市政に参加する制度や、市と公益活動団体との協働などを勉強しました。いろいろなか所で、すでに協働が実践されています。その中で私は、市民の皆さんの意識が「市が市民の役に立つことをする」という考え方から、「市と市民が協働して、地域の課題などに取り組み」という考え方に変わりつつあると感じています。市民（公益活動団体）が提案する事業に、市の予算が付く制度がスタートします。実施するには、審査を通過しなければなりません。市だけではできないことを積極的に提案してほしいと思っています。

## 公益活動団体が考える「協働」

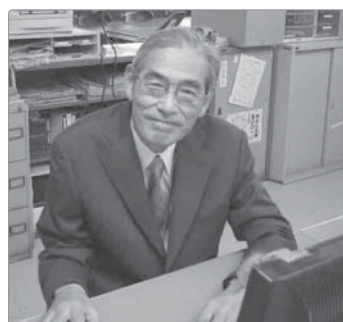
協働について、公益活動団体はどんな考えを持っているのでしょうか。現在、活動している団体に話を聞きました。

笑原 田原  
NPO法人 ケアサポート 笑原 玲子さん、田原 恵美子さん、岡田 典子さん、藤田 恵美子さん



高齢者などの訪問介護を行っています。年に数回、高齢者支援センターが主催する地域ケア会議に参加しています。福祉関係者と市が情報交換などをして、より良いサービスとは何かをみんなで考え、それぞれの立場でできることを実践しています。これも1つの協働だと考えています。私たちは、小さな事業所だからこそできる、きめ細やかなサービスを心掛けています。「漬物を漬けてほしいんだけど」「押入れの整理をしたいな」など、介護保険では提供できないサービスができるのが、笑のいいところ。制度と制度の間にあって、行政だけではできないこと、私たちがから気が付けることを提案していければと思います。

NPO法人 ひろがり  
理事 酒井正汎さん



私たちは、市と協働して広報「きたひろしま」を編集しています。市の職員と会議を重ねて企画し、誤りや見落としが無いよう、みんなで校正を繰り返します。苦労もありますが、完成した広報紙を手にしたときの充実感は何とも言えません。また、毎朝の打ち合わせは欠かせません。スタッフ全員が、日々変わっていく情報を共有する必要があるので、互いの考えを分かり合うことができます。互いの意見や情報の行き違いが起きます。自分たちのやりたいことが市の考え方と一致すれば、たくさんの協働事業が生まれると思います。市民みんなで、より良い地域づくりを進めたいですね。

## 意見をお寄せください

### ●素案の閲覧場所

市役所市民協働推進課と各出張所、団地住民センター、エルフィンパーク、中央公民館、図書館、夢プラザ、市のホームページでご覧になれます。

### ●提出方法

自由様式で、住所・氏名・電話番号を記入し、郵送かファクス、電子メール、直接持参のいずれかで提出してください。

\*電話や口頭での意見は受け付けません。

### ●提出先

市役所市民協働推進課  
〒061-1192（住所不要）・FAX 372-6188

電子メール [shiminkcity.kitahiroshima.jp](mailto:shiminkcity.kitahiroshima.jp)

### ●提出期限 11月2日

\*提出された意見と意見に対する市の考え方は、市の広報紙やホームページで公表します。

お待ちしております！





民生委員・児童委員は、厚生労働大臣から委嘱され活動しているボランティアです。子どもや家庭の事、地域の事などを相談できる一番身近な相談相手です。

皆さんの暮らしを応援します

# 民生委員・児童委員

## 民生委員・児童委員の役割とは

民生委員・児童委員は、市民の立場で相談を受け、必要な支援を行います。

また、関係機関などと協力しながら、地域福祉の向上のために活動しています。

すべての民生委員は児童委員を兼ねていて、子どもにかかわる相談や支援も行っています。

主任児童委員は、子どもの福祉を専門に担当し、学校や関係機関・団体と連携しながら活動しています。

## 組織と活動

市内を3つの地区（東部・西の里地区、大曲・西部地区、北広島団地



教育関係者との情報交換会



「おはよう！ 今日元気かな」あいさつ運動（大曲小学校）

地区）に分け、それぞれ民生委員児童委員協議会を設置しています。各協議会では毎月定例会などを開催し、研修や連絡調整、情報交換などを行っています。

## 気軽にご相談を…

民生委員・児童委員は、日ごろから担当する地区で市民の皆さんの相談に応じています。

困った事や心配事、暮らしに関する事など、普段の生活で気になっている事がありましたら、気軽に相談ください。相談内容などの秘密は守ります。

協議会ではこんな活動をしています



大曲・西部地区民生委員児童委員協議会 会長 佐々木隆さん

私たちの協議会では、広報委員会と児童委員会を設置しています。広報委員会では「ほほえみの郷」を発行しています。自治会・町内会で回覧してもらったり、安否確認を兼ねて高齢者宅に持参したりします。また児童委員会では、5つの校区に分かれて、あいさつ運動をしています。ほかにも学校や保育園への訪問、公園などの見守り活動を行っています。まずは、私たちの顔を覚えてもらい、あいさつや世間話、アドバイスができるような関係をつくりたいと思っています。私たち民生委員・児童委員ができることは限られていますが、高齢者の孤独死や災害時の巻き添えという悲しい結末だけは避けたいのです。少しでも解決の糸口になれば幸いです。気軽に声を掛けてください。

## 民生委員名簿・児童委員名簿

※各地区を担当する民生委員・児童委員・主任児童委員は、福祉課にお問い合わせください。



# インターネット公売 始めます

市では、市民の皆さんの税負担を公平性を守るため、市税滞納者の財産差し押さえを強化しています。

昨年度は、311件の差し押さえ（生命保険、預貯金、給与、所得税還付金、不動産など）を行いました。

さらに今年度から、差し押さえた財産などをインターネット上で公売し、その代金を滞納市税に充てます。

## ■公売方法

インターネットを利用した競り売り

## ■参加申込期間

10月9日(金)～20日(火)

## ■競り売り期間

10月26日(月)～28日(水)

## ■公売物件

カメラ、ビデオカメラ、ビデオカセットレコーダー、三脚、CD、レコード、折り畳み自転車、ドリル、植木鉢、ミニカー、モデルガンなど

## ■参加申込方法

インターネットからの申し込みになります。  
ヤフー株式会社のシステムを利用するため、Yahoo! JAPAN IDの登録（無料）が必要です。  
(Yahoo! プレミアム会員の登録は必要ありません)  
\*必ずガイドラインを読んでから参加してください。

## ■参加資格

20歳以上で事前に公売保証金を納付した方

## ■下見会

公売物件を実際に見ることができる下見会を開催します。

日時 10月17日(土) 午前10時～午後3時

会場 市役所第3庁舎2階

詳しくは、下記のサイトをご覧ください。

### ●市のホームページ

公売実施期間 (<http://www.city.kitahiroshima.hokkaido.jp/hotnews/detail/00003758.html>)

公売を実施していない期間 (<http://www.city.kitahiroshima.hokkaido.jp/hotnews/detail/00003771.html>)

●ヤフー株式会社の公売システム (<http://koubai.auctions.yahoo.co.jp/>)

■問合せ 納税課 (☎ 372-3311 内線 837)



## 公売ってどんなこと？

市税を滞納すると、滞納処分として財産の差し押さえを実施します。差し押さえた物件などはそのままでは滞納市税に充てられませんので売却して現金化します。この売却を公売といいます。



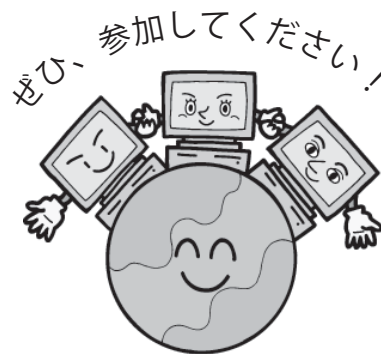
## なぜインターネットなの？

インターネットを利用すると、全国から広く買い受け者を募ることができるため、売却率が高くなり、有利な金額で売却することができます。現在、多くの自治体に取り組んでいます。



## 公売保証金って何？

公売に参加する方から入札する前に預かる金銭です。落札者になったときは、公売保証金を買い受け代金の一部に充てますが、落札者にならなかったときは返金します。なお、落札したにもかかわらず買い受け代金を納付しなかった場合は、返金しません。



意見をお寄せください

# 市営住宅条例の一部改正 暴力団員の排除

平成19年に東京都営住宅で発生した暴力団員による発砲事件をきっかけに、公営住宅から暴力団員を排除する動きが全国的に広がっています。当市では、市民の安全な暮らしを守るために、市営住宅条例の一部を改正して、暴力団員の入居制限などを定めることを予定しています。道内では、すでに82の市町村が条例を改正しています。

## 条例改正の内容

- ① 入居資格に「入居者および同居者が暴力団員でないこと」を加える。
- ② 新たに同居しようとする方や入居を引き継ぐ方、駐車場を使用しようとする方が暴力団員の場合は、承認・許可しない。
- ③ 入居者が暴力団員と判明し、必要な場合は、住宅の明け渡しなどを求める。
- ④ 右記の制限を実施するため、警察に入居申込者や入居者、同居者が暴力団員でないかどうかの意見を求める。



市内の市営住宅

みんなが安心できる  
市営住宅へ



## 暴力団員とは

集団で暴力的な不法行為などを行う恐れがある団体（暴力団）の構成員です。

## 条例改正の時期

平成22年3月の市議会第1回定例会に条例の改正案を提案し、22年4月に施行する予定です。

## 個人情報の取り扱い

警察に入居者の情報を照会することなどの個人情報の取り扱いについて、市情報公開・個人情報保護審査会に意見を求めたところ、妥当であるという答えを得ています。

## 意見を

お寄せください

条例の改正に対する、市民の皆さんの意見を募集します。

### ● 条例改正原案の閲覧場所

市役所建築課と各出張所、団地住民センター、エルフィンパーク、中央公民館、図書館、夢プラザ、市のホームページでご覧になれます。

### ● 提出方法

自由様式で、住所・氏名・電話番号を記入し、郵送かファクス、電子メール、直接持参のいずれかで提出してください。

\* 電話や口頭での意見は受け付けません。

### ● 提出先

市役所建築課  
〒061-1192（住所不要） ・ FAX 372-0840

電子メール ken@city.kitahiroshi.na1.g.jp

### ● 提出期限 11月2日

\* 提出された意見と意見に対する市の考え方は、市の広報紙やホームページで公表します。





## 北海道大学名誉教授 農学博士 五十嵐 恒夫さん

いがらし・つねお  
広葉町在住。  
造林学・森林病理学の立場から菌類を研究。また、北海道や市町村に自然環境やまちおこしなどをアドバイスしている。  
キノコの講座やキノコ展、観察会などのイベントで多忙であるが、新種のキノコを求めて森林でのフィールドワークは欠かさない。



平成18年に800種の北海道産キノコを収録したキノコ図鑑を発表。写真と一緒に撮影した日付と場所が書かれていて、50年以上前のものもある。「キノコ狩りをするときは、本だけを参考にしないで、確実に覚えたものだけを食べましょう」。



レクの森で。穏やかな口調でキノコの特徴を説明してくれた。

# キノコは天からの贈り物 みんなで楽しみましょー

**こ**のキノコ食べられませんか」。30年前、初めて講師を務めた講座で聞かれた。「食べられませんか」と答えると、キノコはポイントと捨てられ足で踏みつぶされた。キノコを学ぶ講座なのに、興味があるのは食べられるかどうかだけなのか。「本当にかっかりしました。それからは、そのキノコの特徴や生態を教えるから最後に食べられるかを話すようにしています」。

**私**たちも20回ほど遭遇した。3年前に、50年以上の年月を掛けて出会った800種類のキノコを収録して図鑑を発表。日本には5〜6千種類があり、名前が付いているものは3分の1しかない。山にはまだ、未知のキノコがたくさんある。そう思うとわくわくするそうだ。歩けるうちは野山を歩いて千種類までに増やしたいと言いが、森を歩く姿は生き生きと歩いていて、千種類では収まりそうにない。

**私**「食べられるかどうかに興味を持つ方がほとんどです。でも、一緒に山に入ると鮮やかな色や形から学術的にも興味を持つようになって、1日でキノコファンになります」実に楽しそうに五十嵐さんは語る。

**山**の花の部分だそうだ。1日で終わるものから、40〜50年のものまであるが、たいていは4・5日で終わる。本体は木や土の中にある菌糸で、ずっと潜んで森を守っている。1haの森林から約3tの葉が落ちる。キノコがそれを分解し、木の栄養にする。また、生きている木の根に菌糸を伸ばして水を与える手助けをし、根を侵そうとする病原菌から守る。さらに、弱った木に付いて間引きをし、次世代の木の成長を助ける。「自然に無駄なものはありません。キノコは森のコーディネーターなんです」。

\*洞爺丸台風…昭和29年9月26日の台風第15号。函館港沖で青函連絡船洞爺丸を座礁転覆させ、北海道を中心に多数の犠牲者を出した台風。

\*北広山は地図に登録された地名ではありません。



薄暗い筐の下でアケボノシユスランがかれんに花を咲かせていた。カラーでお見せできないのが残念。

市内に太平洋が見える場所があると聞いた。石狩平野の真ん中にある北広島から、本当に海が見えるのか。行って確かめることにした。北広島をインターネットで検索すると、たくさん写真が掲載されていて、手ごころな場所として山歩きをする方に親しまれているらしい。9月上旬、北広島山の会会長・合田さんの道案内で登ることにした。パーティーは、総勢9人。まずは車で道道大曲仁別線を仁別に向かい、北広島霊園を過ぎる。しばらくするとゲートがあり、手前の駐車スペースに車を止めた。ゲートを2つ抜けてすぐ右の小道を入ると、まもなく登山道入口を示す手書きの看板が。



太平洋が見える!?

# 北広島登山記

20分ほどすると少し傾斜がきつくなり、いすに座る生活に慣れた体にとたえてくる。ふうふう言っている、やがてなだらかになった。「白樺平」という看板が見えると、もう少しなのだ。その先の急な坂道を、足を確かめながらグループの最後尾から登っていくと、先頭から「着いた!」の声が聞こえた。いきなり目の前の筐のトンネルが切れ、開けた景色が飛び込んできた。出発から55分、北広島(標高492m)の頂に到着。残念ながらこの日は厚い雲に覆われ、海を拝むことはできない。晴れた日には恵庭や千歳の市街地が見え、その向こうに光り輝く太平洋が望めるそうだ。振り返ると日本海も見えるところ。なるほど、周りに視界をさえぎるものがないからこそ、標高が高くなくても遠くを見渡せる。海の姿を撮りに、もう一度来ることを心に決めて帰途についた。



2回目の挑戦で撮影した景色。太平洋の水平線がかすかに見える?



## さんぽみち

66

### 手軽に楽しく、人にやさしく 室内ゴロッキー

ボールを置く人、打つ人、運ぶ人。冷やかしゃやエールを飛ばす人。91歳の人もいる。共栄会館に老人クラブ松寿会の約30人が集まり、室内ゴロッキーを楽しんでいました。

◇ ◇ ◇

室内ゴロッキーは、幅1m長さ10mほどのマットの上で、ステッキでボールを打ち、カップに入れるゲームです。平成5年ころまで、冬の活動は花札でした。「雪の日でも雨の日でも、楽しみながら体力作りをしたい」「体力差や上手下手があってもみんな楽しんでみたい」。そんな思い



から考案しました。

◇ ◇ ◇

「室内ゴロッキーで老人クラブの活動が盛り上がり、高齢者の元気が地域社会の元気につながれば」と会長は話してくれました。



224

### 水さしと烏瓜

からすうり

烏瓜は、よく秋の題材になるものですが、つるの枯れた感じを出すのに苦労しました。この教室に入ってから満12年。早く先輩方に近づきたいと思いつつも、この道は奥が深く、ますます迷い道に入っていくような感じがします。

作品・文とも  
和紙ちぎり絵サークル  
かめほし  
亀馨子さん  
(高台町)

① \*今回の「さんぽみち」は、市民からの情報提供を受け取材しました。ご連絡いただき、ありがとうございました。



年齢制限はありません。  
10人以上の署名があれば、  
小・中学生もOK!

## 提案の条件

提案者を含む市民10人以上の署名が必要です。

市民参加条例第5条第2項の第1～5号のいずれかに該当するものは提案できません。

軽易なものや緊急を要するもの、市の内部事務処理に関するもの、法令の規定で実施の基準が定められているものなどが、これに当たります。



## 提案の方法

市民政策提案書と市民政策提案者署名簿を提出してください。

- 〈提案書に記載するもの〉
- 市政の現状と課題
  - 提案する意見の内容
  - 期待される効果 など

提案書と提案者署名簿の様式は、市役所市民協働推進課と受付、各出張所、団地住民センター、エルフィンパーク、夢プラザ、中央公民館、図書館にあります。市のホームページからもダウンロードできます。

# 募集します 市民政策提案

市民の皆さんが自発的に、市の政策などについて具体的な意見を提案できる制度です。知識やアイデアを生かして、市政に参加しませんか。



## 提案の検討

提案された意見は、さまざまな観点から総合的に検討します。原則として提案を受けた日から90日以内に、結果を回答・公表します。



市民参加条例に基づく

# 市民参加手続

平成21年度下半期の  
予定事業をお知らせします

10月1日現在の実施予定です。実施予定時期は変更になることがあります。詳しくは、各担当部署にお問い合わせください。

政策などの名称/担当部署	市民参加の方法	実施予定時期	政策などの名称/担当部署	市民参加の方法	実施予定時期	
総合計画の策定 /総合計画課 (内線 841)	長期総合計画 審議会	10月～ 平成22年 5月	次世代育成支援対策推進行動計画 の策定 /児童家庭課 (内線 814)	保健福祉施策 懇談会	10月～12月	
	市民説明会	11月以降		パブリックコ メント	11月以降	
	パブリックコ メント	平成22年 3月1日		協働事業制度の創設 /市民協働推進課 (内線 637)	パブリックコ メント	10月1日
北広島団地活性化計画の策定 /都市計画課 (内線 761)	活性化検討委 員会	10月～11月	市民協働推進 会議		12月	
	パブリックコ メント	平成22年 1月1日	森林運動広場の整備 /市教委体育課 (内線 890)	スポーツ振興 審議会	10月以降	
市営住宅条例の一部改正 /建築課 (内線 780)	パブリックコ メント	10月1日		ワークショップ	10月以降	
(仮称) 犯罪のない安全で安心な まちづくり推進計画の策定 /市民生活課 (内線 696)	推進会議	10月以降	旧島松駅通所管理条例の一部改正 /市教委社会教育課 (内線 895)	パブリックコ メント	11月1日	
	パブリックコ メント	11月以降		地域交流センター条例の一部改正 /市教委生涯学習指導班 (内線 608)	パブリックコ メント	11月1日
新庁舎の建設 /危機管理担当 (内線 652)	パブリックコ メント	11月1日	市民交流センター条例の一部改正 /市教委生涯学習指導班 (内線 608)	パブリックコ メント	11月1日	
	子どもの権利条例の策定 /児童家庭課 (内線 814)	パブリックコ メント		平成22年1月 以降	街区公園整備 (仮称・西の里第1 公園) /都市整備課 (内線 751)	ワークショップ
平成22年度当初予算の作成 /財政課 (内線 865)			パブリックコ メント			12月1日
地域交通システムの検討 /政策調整課 (内線 771)			地域公共交通 活性化協議会			12月



パブリックコメントや説明会の実施内容は市の広報紙やホームページで、会議の開催などは市のホームページでお知らせします。

◇問合せ 市民協働推進課 (☎ 372-3311 内線 637)

### 生活

離職者のための

#### 住宅手当緊急 特別措置事業

離職して、就労の能力や意欲があり、住宅を失った方が失う恐れがある方に、住宅手当を支給します。

**対象** 次のいずれにも該当する方

- 過去2年以内に離職した
- 離職前は、賃金を得て世帯の生計を維持していた
- ハローワーク（公共職業安定所）で求職の申し込みをする
- 住宅を失っているか、入居している賃貸住宅を失う恐れがある
- 収入がない（ただし、臨時的な収入や生計を同じくする同居親族の収入などがある場合は、合計が次の金額以下）
- 単身世帯 8万4000円
- 複数世帯 17万2000円

● 生計を同じくする同居親族の預貯金の合計が次の金額以下

▼ 単身世帯 50万円

▼ 複数世帯 100万円

● 国が実施している住居確保・雇用施策による貸し付けや給付を受けていない

**支給期間** 6カ月まで

**支給限度額** ● 単身世帯 月額2万9000円 ● 複数世帯 月額3万7000円

**支給方法** 住宅の貸し主か、管理会社の口座に直接振り込み

**問合せ** 福祉課（内線804）

#### 学校開放の受け付け



小・中学校の体育館をサークル活動に開放しています。

● 前期に利用したサークルも手続きが必要です。申請書が変わりました。必ず新しい申請書で申し込んでください。

**対象** スポーツ活動などで、開放期間中に継続して使用する10人以上の市内の団体

**期間** 11月9日～平成22年4月23日の月々金曜（西部小学校だけ火・土曜）

**利用時間** 小学校 午後6時～9時の2時間以内、中学校 午後7時～9時の2時間以内

**開放学校** 小学校 10校全校、中学校 東部・大曲・広葉・緑陽

**申込み** 10月14日までに所定の申請書で市教委体育課（内線890）か各出張所、団地住民センター、エルフィンパーク

\* 申し込み状況によって抽選になります。

10月は枝木のリサイクル期間 **せん定した枝や庭木を無料で回収**

10月の1カ月間、せん定した枝や庭木をごみに出す場合、ごみ処理券を貼らずに出すことができます。回収した枝木などは、チップ化し再利用します。

**排出日** 普通ごみの日（週2回）

\* 回収は、普通ごみの収集後に行います。

**排出方法** 太さが約1cm以上で長さが1.5m以下のものを、長さ1m程度のひもで縛って、1束の直径が30cm以下になるようにして出す

\* 袋や段ボールでは排出できません。

\* 野菜の茎類や花、草、落ち葉、松芽、新芽などは出せません。

**問合せ** 廃棄物対策課（内線606）

#### 木造住宅の耐震診断補助



住宅の耐震診断に掛かる費用の一部を補助します。先着10戸です。

**対象** 市内の木造一戸建て専用住宅（2世帯住宅を含む）併用住宅（住宅部分の床面積が延べ床面積の2分の1以上のもの）の所有者で、住んでいる方

**対象になる住宅** 次の条件をすべて満たすもの

- 昭和56年5月31日以前に着工した
- 木造在来工法である
- 地上2階建て以下（地下車庫付きを含む）

**補助金額** 耐震診断に掛かる経費の3分の2以下（2万円を限度）

\* 耐震診断の依頼先は、北海道の「耐震診断・耐震改修技術者名簿」に登録している耐震診断技術者がいる建築士事務所などに限ります。

**申込期限** 12月10日

**問合せ** 建築課（内線653）

#### 子育て応援特別手当（平成21年度版）

幼児教育期の子育ての負担を軽減するため、対象となる子ども1人につき36,000円を支給します。所得制限はありません。

\* 10月1日に住民登録している市区町村から支払われます。

**対象** 平成15年4月2日～18年4月1日に生まれた子どもがいる世帯の、住民基本台帳か外国人登録原票上の世帯主

**支給額** 子ども1人につき36,000円

**申請の手続き** 該当する世帯には、12月に申請書を送付します。必ず申請してください。

事情があつて住んでいる市町村に住民登録ができない、配偶者からの暴力（DV）の被害者は、10月30日までにお住まいの市区町村へ事前申請書を提出してください。

\* 事前申請書に記入した住所などの情報は、住民登録をしている市区町村へは知らせません。

◇ 問合せ 児童家庭課（内線631）

- 市役所（代表） ☎ 372-3311（中央4丁目2-1）
- 西の里出張所 ☎ 375-3209（西の里南1丁目2-4）
- 大曲出張所 ☎ 376-2530（大曲柏葉1丁目2-3）
- 西部出張所 ☎ 376-2103（輪厚中央4丁目12-17）
- 団地住民センター ☎ 372-0676（泉町1丁目1）
- エルフィンパーク ☎ 376-8880（中央6丁目）
- 芸術文化ホール ☎ 372-7667（中央6丁目2-1）
- 図書館 ☎ 373-7667（中央6丁目2-1）
- 中央公民館 ☎ 373-0101（朝日町5丁目1-1）
- 総合体育館 ☎ 372-0808（共栄315-2）

- 東記念館 ☎ 373-2171（朝日町5丁目1-2）
- 輪厚農民研修センター ☎ 376-3935（輪厚中央4丁目12-17）
- 夢プラザ ☎ 370-7373（大曲370）
- 福祉センター ☎ 372-1640（北進町1丁目5-2）
- 大曲ふれあいプラザ ☎ 376-4599（大曲工業団地7丁目3-1）

ホームページアドレス  
<http://www.city.kitahiroshima.hokkaido.jp/>

携帯電話ホームページアドレス  
<http://k.city.kitahiroshima.hokkaido.jp/>



二次元バーコード対応携帯電話の内蔵カメラで撮影すると、携帯電話用ホームページのアドレスを読み取ることができます。

10月1日～7日 全国労働衛生週間

トップが決意 みんながつくる 心の健康・明るい職場

問合せ 商業労働課（内線858）

回収します

### 使用済みの食用油

現在回収している西の里公民館、マックスバリュ北広島店に加え、新たに3カ所に回収ボックスを設置します。集められた油はボイラー用の燃料などに再生されます。  
対象 家庭から出る植物性の使用済み食用油  
\*ラードなどの動物性の油や灯油、エンジンオイルなどの鉱物性の油、事業活動から出る油は回収できません。  
回収時間・場所 新たに回収を始める場所  
●中央公民館 月曜を除く午前9時～午後9時  
●大曲出張所 土・日曜、祝日を除く午前8時45分～午後5時15分  
●J A道央ブチAコープ西部店 月曜を除く午前9時30分～午後7時（11月～翌年3月は午前9時30分～午後6時）  
\*年末年始などで、各施設が休みのときは回収できません。  
回収方法 2ℓ以下のペットボトルか食用油を購入した時のプラスチックボトルに入れ、キャップを閉めて回収ボックスに入れてください。  
\*マックスバリュは500ml入りのペットボトルをお持ち

ください。  
\*びん、缶などの容器では回収できません。  
問合せ 環境課（内線822）

### 除雪サービス

対象 除雪が困難な低所得（住民税の所得割が非課税など）の高齢者や身体障がい者だけの世帯で、代わりに除雪ができる親族がいない方  
内容 ボランティアなどの協力員が、玄関から公道までの通路部分を除雪  
\*協力員を募集しています。個人や団体など、市民の皆さんの協力をお願いします。詳しくは、お問い合わせください。  
申込み 社会福祉協議会（☎372-1698）

### 生ごみ堆肥作りのワンポイント



コンポストや堆肥盤などで生ごみ堆肥を作っている方は、来年のために落ち葉を集めておきましょう。  
堆肥作りは水分調節が大切です。水分が多くなったら、乾いた落ち葉を入れて、かき混ぜましょう。  
\*市役所廃棄物対策課にある、

### 社会保険庁からのお知らせ

4月から、基礎年金の国庫負担割合が、3分の1から2分の1に増えました。これにより保険料の免除期間がある方の、将来の年金受給額が増額となります。



保険料の免除は…  
経済的な理由などで、国民年金の保険料を納めることが困難な場合は、保険料の免除制度があります。

問合せ | 新さつぽろ社会保険事務所 (☎ 892-9316)

### 秋の火災予防運動

消えるまで ゆっくり  
火の元 ならめっ子

期間 10月15日(木)～31日(土)  
命を守る7つのポイント

- 寝たばこは、絶対にやめる
- ストーブは、燃えやすいものから離れた位置で使用する
- ガスコンロなどのそばを離れる時は、必ず火を消す
- 逃げ遅れを防ぐために、住宅用火災警報機を設置する
- 寝具や衣類、カーテンに燃え移るのを防ぐために、防火品を使用する
- 火災を小さいうちに消すために、住宅用消火器などを設置する

### 普通救命講習Ⅰ

「いざというとき」のために基礎的な応急手当の講習を行います。

対象 市内にお住まいか通勤・通学している中学生以上の方

日時 10月19日(月) 午前9時～正午

会場 消防本部防災研修室

定員 先着30人

申込み 10月12日までに市消防署 (☎ 373-2322、氏名・生年月日・連絡先を記入して

FAX 373-6230)

### 平成22年に 私立幼稚園へ入園する 子どもを募集します



入園案内や願書の配布・受け付けなどは各園へお問い合わせください。

幼稚園名	住所	電話	定員
広島天使幼稚園	中央4丁目5-2	373-2648	140人
広島大谷幼稚園	広葉町3丁目2	373-4916	100人
広島わかば幼稚園	若葉町3丁目11	373-5661	160人
北広島かおり幼稚園	高台町1丁目9-1	372-2476	80人
広島幼稚園	共栄町1丁目7-1	372-3447	160人
大曲大谷幼稚園	大曲581-5	376-2226	220人
札幌自由の森幼稚園	西の里498-1	375-4361	130人
大地太陽幼稚園	大曲784-106	377-1133	210人

### 泊まりOK 市営西駐車場からのお知らせ

午前1時～6時の駐車が可能になります。

いつでも出し入れ  
できます

泊まりが  
できます  
\*出し入れは  
できません

利用時間	利用料金
午前6時～翌日午前1時	1時間 100円
午前1時～6時	1回 400円



◆問合せ 駐車場事務室 (☎373-0835)

### 島松演習場 陸上自衛隊演習

●日時 10月1日(木)～15日(木) 午前7時～午後9時(正午～午後1時を除く)  
●実施部隊 第7師団、第11旅団、冬戦教 ◇大規模爆破 10月5日(月)～7日(水)

詳しくは、市のホームページをご覧ください。

問合せ 危機管理担当 (内線652)

# 相談

## 女性相談

対象 市内にお住まいの女性  
日時 10月16日(金) 午後1時～4時  
会場 芸術文化ホール活動室  
内容 法律・DV・セクハラなど

相談員 弁護士、人権擁護委員、行政相談委員  
\*相談員は全員女性です。  
定員 法律相談だけ先着6人(要予約)

問合せ 市民生活課(内線716)

## 法律相談

電話での予約が必要です。  
助言・相談で約25分間です。  
日時 10月8日(木) 午後1時～4時

会場 市役所本庁舎2階  
定員 先着6人

申込み 10月7日までに市民生活課(内線700)

秋の行政相談週間

## 合同相談所

お気軽にご相談ください。  
日時 10月16日(金) 午後1時～4時  
会場 芸術文化ホール活動室

内容 いじめ・体罰・家庭問題・相続・不動産・金銭トラブルなどの相談、年金・登記・道路・河川・窓口サービスなど国の行政機関の仕事についての苦情・要望・意見など  
相談員 行政相談委員、人権擁護委員、札幌法務局職員  
問合せ 市民生活課(内線700)

## 行政相談

日時 10月6日(火) 午後1時30分～3時30分  
会場 夢プラザ

内容 年金・登記・道路・河川・窓口サービスなど、国の行政機関の仕事についての苦情・要望・意見など  
相談員 行政相談委員  
問合せ 市民生活課(内線700)

## 募集

### 市営住宅入居者

募集住宅 広島団地1戸(中央2丁目7-3) 3LDK(2階、浴室あり)  
入居申込資格 次のいずれにも該当する方  
●市内にお住まいか通勤している、持ち家がなく住宅に困っている

●入居する家族が3人以上  
●住民税の納付状況が良好  
●月所得額が15万8000円以下  
\*家族数による収入額の範囲は次のとおりです。

給与所得者が1人の場合の年間総収入金額		
家族数	家族数	家族数
3人	4人	5人
0~3,995,999	0~4,471,999	0~4,947,999

単位：円

必要書類 入居申込書、所得を証明する書類、住民票  
申込み 10月8日・9日に直接、建築課(内線755)

## きたひろしま市民の声

市では自治会・町内会などの団体や個人から、まちづくりに対する意見・要望などを随時受け付けています。

### ■提出の方法

連絡先と内容を記入し、直接・郵送・ファクスで。市のホームページにある「ご意見・パブリックコメント等」もご利用ください。

○ホームページアドレス

<http://www.city.kitahiroshima.hokkaido.jp/>

○FAX 372-6188

■問合せ 市民生活課(内線716)

用紙は、市役所市民生活課と各出張所などにあります。なお、任意の用紙でも構いません。

## 子どもの健康情報BOX

問合せ 健康推進課(内線807)

### 予防接種

\*体温は医療機関で測ります。母子健康手帳をお持ちください。

◆3種混合(ジフテリア・破傷風・百日咳(せき))  
対象:生後3カ月以上7歳6カ月未満の乳幼児・児童(できるだけ2歳6カ月までに接種を4回済ませましょう)  
\*対象者が百日咳にかかった方は、お問い合わせください。

◆「はしか風しん混合(MR)」・「はしか」・「風しん」ワクチン  
対象:第1期 1歳以上2歳未満の幼児  
第2期 就学前の1年間(幼稚園・保育園の年長組)  
\*平成15年4月2日生まれ～16年4月1日生まれの方は全員対象です。  
○「はしか」と「風しん」の両方にかかった方は、接種する必要はありません。  
○どちらか一方にかかった方は、かかっていない方のワクチンを接種してください(医療機関に予約が必要です)。

◆BCG \*医療機関に予約が必要です。  
対象:生後6カ月未満の乳児(生後3カ月からの接種をお勧めします)

医療機関	3種混合	2種混合	MR・はしか・風しん	BCG
渡辺小児科	○	○	○	○
北広島小児科	○	○	○	○
小児科大曲こどもクリニック	○	○	○	○
輪厚三愛病院	○	○	○	○
西の里恵仁会病院	○	○	○	○
北広島中央クリニック	○	○	○	○
さいとうクリニック	○	○	○	○
大曲ファミリークリニック	○	○	○	○
川島内科クリニック	○	○	○	○
広葉クリニック	○	○	○	○

### ◆乳児健診 対象:3・6・10カ月児

- 10月1日(木) 西の里会館
- 10月7日(水) 福祉センター
- 10月14日(水) 夢プラザ

◇受付:13:30～15:00 ◇持ち物:母子健康手帳

### ◆1歳6カ月児健診 対象:満1歳6カ月の幼児と2歳未満の未受診児

- 10月28日(水) 福祉センター

◇受付:13:00～14:30  
◇持ち物:母子健康手帳・歯ブラシ・問診票(会場にもあります)

### ◆3歳児健診 対象:平成18年9月生まれの幼児と4歳未満の未受診児

- 10月21日(水) 福祉センター

◇受付:13:00～14:30  
◇持ち物:母子健康手帳・歯ブラシ・問診票・目と耳のアンケート・採尿済容器(問診票などは、ない方には郵送します)

### ◆フッ素塗布(料金500円) 対象:1歳～就学前幼児(1歳未満でも歯が8本以上生えている場合は可)

- 10月20日(火) 夢プラザ

\*塗布前に必ず歯を磨いてください。

◇受付:13:30～15:30

◇持ち物:母子健康手帳・歯ブラシ・フェイスタオル

## ポリオの予防接種10月の日程

対象 ●生後3カ月以上7歳6カ月未満の乳幼児(接種は2回受けてください。できるだけ1歳6カ月までに接種を受けましょう)  
●昭和50年～52年生まれの方(接種は1回で、負担金は1,000円)

医療機関	9日(金)	10日(土)	13日(火)	14日(水)	15日(木)	16日(金)	17日(土)	19日(月)	20日(火)	21日(水)	22日(木)
渡辺小児科	○	△	○	○	×	○	△	○	○	○	△
北広島小児科	○	△	○	×	○	○	△	○	○	×	○
大曲こどもクリニック	○	△	○	×	○	○	△	○	○	×	○
輪厚三愛病院	△	×	△	×	×	△	×	×	△	×	×
西の里恵仁会病院	△	×	×	×	×	△	×	○	×	×	×

【△は午前だけ ○は午後だけ ×は実施しない】  
\*次回のポリオ予防接種は、平成22年5月の予定です。

# 保健

## 高齢者のための インフルエンザ 予防接種



直接、医療機関などで接種してください。

### 対象

- 市内に住民登録があり、予防接種日現在65歳以上の方
- 心臓・腎臓・呼吸機能・ヒト免疫不全ウイルスによる免疫機能などの障がいや身体障害者手帳1級の、60～64歳の方

接種期間 12月31日

接種料金 1000円

\*生活保護世帯の方は無料です。福祉課で交付する証明書が必要です。

持ち物 年齢の確認ができるもの（健康保険証や自動車運転免許証など）、身体障害者手帳（60～64歳の方だけ）  
医療機関など

H・Nメディック北広島、大曲こどもクリニック、大曲ファミリークリニック、介護老人保健施設エスポール北広島、川島内科クリニック、北の台クリニック、北広島小児科、北広島耳鼻咽喉科、北広島中央クリニック、北広島病

院、北広島メンタルクリニック、きたひろ内科呼吸器科、久保外科胃腸科、広葉クリニック、さいとうクリニック、順天病院、高台内科クリニック、道央病院、西の里恵仁会病院、北進内科胃腸科クリニック、北海長正会診療所、みよしレディースクリニック、渡辺小児科、輪厚三愛病院

問合せ 健康推進課（内線807）

## 移動採血車ひまわり号 献血にご協力を



全国的に血液が不足しています。

対象 16～69歳の方（65歳以上の場合は、60～64歳に献血したことがある方）

日時 10月2日（金） 午前10時～午後4時30分

会場 市役所前

問合せ 健康推進課（内線807）

ひきこもり青年

## 家族交流会

望ましい対応について学び、情報交換をします。

対象 ひきこもり当事者とその家族

### 声の広報・点字広報

広報を読むことが不自由な方に、広報の内容を点字にしたものと、カセットテープに吹き込んだものをお届けしています。図書館にも置いてあります。ご利用ください。

■問合せ 情報推進課（内線774）

### 市からの情報を放送中 79.9MHz

コミュニティFM放送エフエムマイプル（79.9MHz）の電波に乗せて、市からの情報を放送中。有線放送で聴くこともできます。

### 市役所情報BOX

市の行事案内や制度を紹介

月曜～金曜  
8:55～9:00  
14:55～15:00

### きたひろ再発見

名所・イベントなどを紹介

毎週金曜  
15:30～15:40

## 介護する 家族の集い



介護をしている方、介護をした経験がある方の交流の場です。ぜひ参加してください。

日時 10月13日（火） 午後1時30分～3時30分  
会場 千歳保健所（千歳市東雲町4丁目2）  
申込み 10月9日までに千歳保健所（☎01233233175）

## 健康ネットワーク

健康・生きがい情報

# 北海道対がん協会の送迎バス検診

11月の日程をお知らせします。今回は、乳がん検診か子宮がん検診を受診する女性だけが対象です。男性や、乳がん・子宮がん検診を受診しない方は、12月の送迎バス検診を利用してください。

### ◆送迎バスの運行表（定員は各日先着40人）

日程	バスの時刻と乗車場所
11月5日（木）	11:00中央会館（市役所隣）→11:15団地住民センター→11:30輪厚農研センター→11:45大曲会館→対がん協会
11月12日（木）	11:00中央会館（市役所隣）→11:15団地住民センター→11:35大曲会館→11:45西の里会館→対がん協会

申込期限  
10月16日

### ◆検診の種類など

検診の種類	対象 （年齢は受診日現在）	受診料（自己負担額）	
		住民税課税世帯の方	住民税非課税世帯が70歳以上の方
乳がん検診 （視触診とマンモグラフィ）	40歳以上で平成20年度未受診の方 *2年に1回の受診です。	40～49歳＝1,900円 50～69歳＝1,600円 クーポン券で受診の方は無料	40～49歳＝600円 50～69歳＝500円
子宮がん検診 （けい部診）	20歳以上で平成20年度未受診の方 *2年に1回の受診です。	1,500円 クーポン券で受診の方は無料	500円
大腸がん検診 （便の検査）	40歳以上の方	700円	200円
肺がん検診 （胸部レントゲン）	40歳以上の方	40～64歳＝400円 65歳以上＝無料	40～64歳＝100円

子宮がん検診時に体部検査をする場合は、一般は700円、非課税世帯と70歳以上の方は、200円の追加料金が掛かります。無料クーポン券で体部検査をする場合は、2,740円が掛かります。

肺がん検診時に、喀痰検査をする場合は、一般は800円、非課税世帯と70歳以上の方は、200円の追加料金が掛かります。

\*今年度から、特定の年齢の女性が乳がん・子宮けいがん検診を受診する場合、受診料が無料になります。対象者には、すでにクーポン券を送付しています。

◆申込み 健康推進課か各出張所、団地住民センター、エルフィンパークに直接か、住所・氏名・生年月日・年齢・電話番号・受診を希望する検診の種類と受診日・バスの乗車場所と、生活保護世帯の方は「無料」、住民税非課税世帯の方は「非課税」と記入し、市役所健康推進課（〒061-1192住所不要）。電話での申し込みはできません。

\*申し込みをした方には、1週間前までに対がん協会から受診票などを送付します。受診日当日は、必ず受診票と受診券をお持ちください。

問合せ 健康推進課（内線807）

最新の情報や知識・技術が学べます。  
対象 未就業か再就職後1年未満の保健師と助産師、看護師、准看護師  
日時 11月10日(火)・11日(水)・17日(火)・19日(木) (全5回)

### 職業就習会 看護職講習 看促



申込み 10月6日までに千歳保健所 (☎0123-233175)  
相談員 精神神経科医師、保健師

### 心の健康相談

心の健康について、悩んだり困ったりしている方のため相談です。  
日時 10月7日(水) 午後1時30分から  
会場 千歳保健所 (千歳市東雲町4丁目2)

日時 10月14日(水) 午後1時～3時  
会場 西の里会館  
内容 講話「介護疲れ・ストレスについて」、座談会  
\*直接、会場にお越しください。問合せ きた高齢者支援センター (☎375-5888)

生活習慣病を予防するために、糖尿病などの症状や予防のポイントを学びませんか。  
日時 10月23日(金) 午後2時30分～4時  
会場 芸術文化ホール活動室  
講師 北広島病院 吉田和浩さん  
申込み 10月21日までに健康推進課 (内線808)

### 生活習慣病 予防講習会



◆ 講習Ⅱ看護の動向、訪問看護の実際、高齢者の看護、スキンケアの実際、病院管理者から期待すること、再就職の心構え  
● 演習Ⅱ安全・安心な看護技術病院実習  
定員 40人  
申込み 10月23日までに所定の申込書に記入し、ファクスか郵送で(社)北海道看護協会事業第二課 (〒003-0027札幌市白石区本通16丁目北6-1、☎863-6794・FAX866-2244)

いずれも午前9時30分～午後4時30分  
会場 (社)北海道看護協会  
内容

ゲーム形式の練習が中心です。楽しくレベルアップしませんか。  
対象 市内にお住まいの4人1組  
日時 10月20日(火)・22日(木)・27日(火) (全3回) いずれも午前10時～正午  
会場 総合体育館  
定員 先着10組  
参加料 1組2000円 (保険料を含む)

### ソフトバレーボール レベルアップ教室



シルバー人材センターの会員が丹精込めた、手作り木工品の数々を展示・即売します。  
日時 10月15日(木)～17日(土) いずれも午前10時～午後5時  
会場 エルフィンパーク  
問合せ シルバー人材センター (☎373-6763)

### シルバー木工 展示即売会



持ち物 室内用運動靴  
申込み 市体育協会 (総合体育館内・☎372-0808)

子育てテレホンサービス (毎日利用できます)  
☎373-9110 (24時間テープによるサービス)  
問合せ 市教委青少年課 (内線607)

10月のテープ内容  
◆ 1日～4日 (幼児向け) 親と子の信頼感について考える  
◆ 5日～12日 (小学生向け) たくましい子ども  
◆ 13日～18日 (中学生向け) 子どもの部屋と家族の触れ合い  
◆ 19日～25日 (幼児向け) 過保護と過干渉について考える  
◆ 26日～31日 (小学生向け) 働くことへの教育

夢太くらぶ  
親子で工作を楽しみましょう。  
対象 2・3歳くらい幼児とその保護者  
日時 10月16日(金) 午前10時30分～11時30分  
会場 大曲児童センター  
内容 両手が動き、ぽんぽんと音が鳴る「ぽんぽこたぬき」を作る  
定員 先着15組  
申込み 大曲児童センター (☎370-7372)

推薦してください 問合せ 市教委体育課 (内線890)

市教育委員会では、スポーツ大会で優秀な成績を収めた方やスポーツの振興に寄与した方を表彰します。次の基準に該当する方を推薦してください。

- すでに受賞した方は同じ賞を再度受賞できません。団体の場合は、登録選手の3分の2以上の方が変わっていれば対象になります。

推薦方法 10月15日までに、所定の推薦書に大会の出場と成績、指導歴を確認できる書類を添えて、市教委体育課に出してください。

スポーツ功労賞  
◎対象 市内にお住まいの方  
◎基準  
①選手(チーム・団体を含む)の指導に専念し、優秀選手の育成に特に寄与し、指導歴が10年以上でその功績が顕著な方  
②10月1日現在50歳以上で、体育団体の役員(審判を除く)として20年以上在職し、その功績が顕著な方  
③10月1日現在50歳以上で、市のスポーツ振興に貢献し、個人や団体の指導歴(審判歴を含む)が20年以上で、その功績が顕著な方  
\*指導歴などは平成20年10月1日現在を基準とします。

スポーツ賞・スポーツ奨励賞  
ジュニアスポーツ賞・ジュニアスポーツ奨励賞  
◎対象  
・市内にお住まいの個人か市内に所在する団体  
・平成20年10月1日～21年9月30日の大会出場者  
◎各賞共通基準  
・全国規模の大会は、出場者数が個人の場合は12人以上、団体の場合は16団体以上であること  
・全道規模の大会で地区予選がない場合は、出場者数が個人の場合は6人以上、団体の場合は8団体以上であること  
■スポーツ賞  
①全国大会で6位以内の個人か8位以内の団体  
②全道大会で優勝した個人か団体  
③北海道記録を樹立した個人か団体  
④日本代表選手に選ばれ、国際大会に出場した個人か団体  
■スポーツ奨励賞  
①全道大会で3位以内の個人か4位以内の団体  
②北海道代表選手に選ばれ、国際大会に出場した個人か団体  
■ジュニアスポーツ賞・ジュニアスポーツ奨励賞  
小・中学生でスポーツ賞・スポーツ奨励賞の基準を満たしている個人か団体

## かがやけ大曲事業

「グリーンスカイコンサート」音楽鑑賞の集い

子どもたちの健全な育成を願う集いに参加しませんか。

日時 10月3日(土) 午前10時30分～11時15分

会場 大曲大谷幼稚園(大曲581-5)

内容 クラシックの名曲、映画の主題歌・曲当てクイズなど

出演 ハート音楽院アンサンブル

「劇団さつぽろ公演」演劇鑑賞の集い

幼児から高齢者まで楽しめる演劇です。

日時 10月10日(土) 午後1時30分～2時45分

会場 夢プラザ

内容 演劇「しようじょう寺のためきばやし」

出演 劇団さつぽろ

「秋の園芸教室」

質問にも答えます。

対象 20歳以上の方

日時 10月17日(土) 午前10時～正午

会場 大曲会館

内容 球根の植え方、観葉植物の室内での管理方法、ブドウのせん定など

講師 札幌市豊平公園緑のセンター 山貫重夫さん

定員 20人

参加料 500円

申込み 10月7日までに大曲地区生涯学習振興会

問合せ 大曲地区生涯学習振興会(☎377-4415)

## 新聞を暮らしに生かす講座

新聞を上手に利用して、普段の生活に生かしませんか。

日時 10月15日(木) 午後1時30分～3時30分

会場 中央公民館

内容 講演「我が国の宇宙開発と北海道」

定員 先着40人

講師 北海道新聞社編集局編集委員 小田島敏郎さん

参加料 500円

持ち物 筆記用具

問合せ 10月8日までに中央公民館(☎373-0101)

「秋にできる早春の花畑づくり」

日時 10月17日(土) 午前10時～正午

会場 輪厚農民研修センター

内容 花畑作りの実習(宿根草や球根などの植え込み)

講師 サンガーデン 土谷美紀さん

定員 先着20人

参加料 200円

持ち物 手袋・園芸用シヤベル

申込み 10月14日までに西部生涯学習振興会(☎・FAX 376-3935)

## 夢プラザ・悠悠学園

初心者やパソコンを持っていない方も歓迎します。

日時・内容 ●10月16日(金)ブックカバー作成 ●10月30日(金)デジタルカメラ写真の整理

いずれも午前9時30分～午後0時30分

会場 夢プラザ

講師 NPO法人北広島ITネットワーク 山口昭一さん

ほかに

定員 各回9人

受講料 1回700円

申込期限 10月29日の正午

「子どもサイエンス教室」

身近にある電波について学びましょう。

対象 市内にお住まいの小学4～6年

日時 10月31日(土) 午前9時30分～午後0時30分

会場 夢プラザ

内容 ラジオキットの組み立て

講師 電波適正利用推進委員 齊藤桃人さんほか

## ボランティア養成講座

申込期限 10月27日の正午

申込み 夢プラザ(☎370-373)

会場 花ホール

対象 舞台や芸術文化ホールに興味がある高校生以上

日時 10月29日(木)、11月5日(木)・7日(土)(全3回) いずれも午後6時30分～8時30分

公演の手伝いをしてみませんか。

## ITネットワーク講習会

主催・NPO北広島ITネットワーク ◆受講料 2,500円(1コース)

NO	日時	コース(内容・対象20歳以上の方)
131	10/14(水)/15(木) 9:30～12:30	Word入門<1> ワードプロソフト「Word」の基本操作など (対象) パソコンの基礎知識があり、Wordを使おうとしている方
132	10/14(水)/15(木) 13:30～16:30	Excel入門<1> 表計算ソフト「Excel」の基本操作など (対象) パソコンの基礎知識があり、Excelを使おうとしている方
133	10/17(土)/18(日) 13:30～16:30	Excel入門<2> 表計算ソフト「Excel」の応用など (対象) 過去にExcel入門<1>を受講した方が、パソコンやExcelの基礎知識がある方
134	10/21(水)/22(木) 9:30～12:30	Word入門<2> ワードプロソフト「Word」の応用など (対象) 過去にWord入門<1>を受講した方が、パソコンやWordの基礎知識がある方
135	10/21(水)/22(木) 13:30～16:30	Excel入門<2> 表計算ソフト「Excel」の応用など (対象) 過去にExcel入門<1>を受講した方が、パソコンやExcelの基礎知識がある方

\*複数のコースを受けることができます。

## 子どもITランド

◆受講料 無料

日時	内容	対象
10/17(土) 10:00～11:30	インターネットで世界遺産を探索しよう!	小学3年以上

◆定員 各コース先着12人(申込者が少ないときは中止する場合があります)

◆申込み 各コース受講日の1週間前までに電話でITステーションに申し込んでください。

◆問合せ・会場 ITステーション(中央公民館内・☎376-7955) 休館日/日・月曜

## お手元に届いていますか? 「広報きたひろしま」

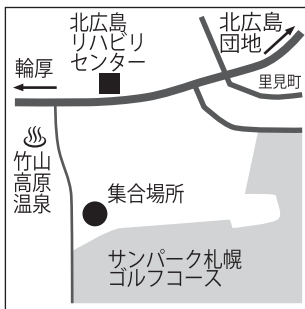
「広報きたひろしま」は、北海道新聞・朝日新聞・読売新聞・毎日新聞を購読している世帯には新聞折り込みでお届けしています。また、以上の4紙を購読していない世帯には、市役所から直接お届けしています。



「広報きたひろしま」が定期的に届いていない世帯の方は、お手数をお掛けしますが、市役所まで電話で連絡してください。すぐに配送の手配をします。

◆問合せ 情報推進課 (内線 774)

持ち物 軍手・タオル・長靴  
申込み 10月14日までに都市  
整備課 (内線778)



緑豊かな森をつくるため、  
植樹祭を開催します。ぜひ参  
加してください。  
日時 10月17日(出) 午前10時  
～11時 (小雨決行)  
集合場所 市有林管理棟前(富  
ヶ岡898～7)

## 市民植樹祭



会場 芸術文化ホール  
内容 公演ボランティアの活  
動についての講話と体験  
\*最終日は、実際に公演の手  
伝いを体験してもらいます。  
講師 花ホールスタッフの会  
員、芸術文化ホール職員  
定員 先着15人  
持ち物 筆記用具など  
申込み 10月25日までに芸術  
文化ホール(☎372-7667)

## 土田英順 チェロミニリサイタル

シアタープロジェクトさっぽろの「春の夜想曲」公演(斎藤歩作・演出、平成22年2月11日・芸術文化ホール)のキャンペーンを兼ねて、この公演にも出演する札幌交響楽団元首席チェロ奏者・土田英順さんのミニリサイタルを開催します。

12/4(金)

開演 19:00  
開場 18:30

芸術文化ホール

チケット発売  
10月10日(出) 10:00



全席自由  
【前売り・当日とも】  
一般 1,000円  
高校生以下 500円

曲目 ショパン ノクターン第2番から  
バッハ 無伴奏チェロ組曲から  
チャイコフスキー ノクターン ほか  
ピアノ伴奏 矢崎有佳さん

### チケット取扱

芸術文化ホールと地区図書室、大丸、4プラの各プレイガイド、ローソン各店、ローソンチケット電話予約(☎0570-084-001 Lコード/19239)  
\*地区図書室での取り扱いは10月11日(日)からです(予約受け付けは午後5時まで)。

\*この公演のチケットが半券をお持ちいただくと、来年2月の「春の夜想曲」の入場券(11月14日発売予定)を芸術文化ホールの窓口で購入する場合に限り、1,000円(高校生以下は500円)割引引きします。

\*車いす席を希望する方は、お問い合わせください。  
\*未就学児の入場はご遠慮ください。託児があります(有料・予約制)。

■問合せ 芸術文化ホール(☎372-7667)

## 2009ハイドン没後200年記念コンサート

### 幻の楽器 バリトン ～知られざるハイドンの優しき調べ～

幻の楽器「バリトン」のための楽曲の演奏を専門とする「エステルハージ・アンサンブル」。日本オーストリア交流年2009を記念して、親善交流のためにウィーンから来日します。  
日本で最初のコンサートを芸術文化ホールで開催します。



11/13(金)

19:00～21:00  
(開場18:30)

芸術文化ホール

♪曲目 ハイドン作曲/バリトン三重奏曲 ほか  
\*バリトン音楽本来の音色を味わってもらうために、ピリオド楽器(作曲当時の楽器)で演奏します。

♪出演 エステルハージ・アンサンブル  
ミハエル・ブリュッシング (バリトン)  
アンドラーシュ・ポリキ (バロックビオラ)  
マリア・ブリュッシング (バロックチェロ)

チケット  
発売中

●チケット取扱 芸術文化ホール 市教育委員会  
●チケット料金 小学生以上 全席自由  
前売り3000円 当日3500円

◆問合せ ふしあかハイドン復活実行委員会北海道事務局  
藤岡(☎090-3468-2537)

## おばあさんの会

◇10月3日(土) 11:00～/図書館  
◇絵本「おつきさまとあそんだよる」  
紙芝居「おぶさりてい」  
工作「楽器をつくって音楽会!!」ほか

◇10月17日(土) 11:00～/夢プラザ  
◇大型絵本「お月さまってどんなあじ?」  
クイズ「たべものあてよう」  
ペープサート「よくばりなイヌ」ほか

◇10月17日(土) 11:00～/図書館  
◇絵本「あいさつ団長」  
大型紙芝居「あおいふうせん」  
パネルシアター「ほねほねきょうりゅうのほね」ほか

## 土よう朗読会

図書館2階  
AVサロン

◇10月17日(土) 14:00～15:00  
◇山本周五郎著  
小説「日本婦道記から「糸車」」ほか

## 図書館からのお知らせ



●問合せ 図書館(☎373-7667)  
●ホームページアドレス <http://www.educ.city.kitahiroshima.hokkaido.jp/lib/>  
●メールアドレス [info@lib.city.kitashiroshima.hokkaido.jp](mailto:info@lib.city.kitashiroshima.hokkaido.jp)

### 10月の休館日

10月5日(月)・19日(月)・26日(月)・  
30日(金) (図書整理日)

## 図書館AVサロン 映画上映会

入場無料

### スペクタクル ロマンス映画特集

上映時間  
①10:30～  
②14:00～

10月7日(水) チャイナ・シー 105分モノクロ 字幕スーパー 1935年 アメリカ	10月14日(水) 蘇菲(ソフィ)の恋 115分モノクロ 字幕スーパー 1936年 アメリカ
10月21日(水) ハリケーン 103分モノクロ 字幕スーパー 1937年 アメリカ	10月28日(水) タルサ 90分カラー 字幕スーパー 1949年 アメリカ

## 移動図書館車くまさん号運行日程

日	曜	ステーション名	時間
10/7	水	虹ヶ丘公園前(虹ヶ丘7丁目) サルビア公園前(西の里北2丁目)	14:50～15:20 15:30～16:00
10/8	木	美咲き野会館前(美咲き野2丁目) たんぼぼ公園前(山手町6丁目)	14:40～15:10 15:30～16:00
10/9	金	四里塚公園前(大曲柏葉5丁目)	15:30～16:00
10/14	水	くじら公園前(大曲並木3丁目) 大曲会館前(大曲中央2丁目)	14:30～15:00 15:15～16:00
10/15	木	中央公民館前(朝日町5丁目) 東共栄会館前(東共栄2丁目)	14:50～15:20 15:30～16:00
10/16	金	わくわく公園前(希望ヶ丘4丁目) 大曲小学校前(大曲柏葉2丁目)	14:15～14:45 15:00～15:30

夢プラザワンコインコンサート **10/25日** 14:30から (開場13:30)

フルートアンサンブル  
～アンサンブルKiraと仲間たち～

♪曲目  
「水上の音楽」交響組曲第6番から  
猫 (ペルシャン・ブルー、ピューマ、シャム、山猫、ペルシャ猫) ほか

♪出演  
楠美夕貴子さん (グランドフルート)  
碓井由美さん (ピッコロ)  
浜野久美子さん (バスフルート)  
後藤亜希子さん (アルトフルート)



入場料 500円  
チケット取扱  
夢プラザ  
芸術文化ホール

問合せ 夢プラザ(☎370-7373)

第147回 *Hana Hall* ロビーコンサート 入場無料

**10/14 (水)** 12:15～12:45 (開場12:00)

芸術文化ホールホワイエ

♪シューベルト/アベマリア  
♪ドゥメルスマン&ベルテルミ /ウィリアム・テルの主題による華麗なる二重奏曲  
♪日本の四季メドレー ほか



井上侑香さん (ピアノ)



桜庭麻由子さん (フルート)



桜庭基人さん (オーボエ)

問合せ/芸術文化ホール ☎372-7667

「ふれあい通信」

参加しませんか

ノルディックウオーキング  
上半身の筋肉強化と足腰の負担を軽減できます。ダイエット効果が期待できます。ダイエツは自由です。

日時 10月4日(日)からの毎週日曜 午前9時30分～11時

集合場所 緑葉公園管理棟前  
内容 2本のポールを使ったウオーキング

講師 滝久美子さん  
持ち物 スキーのストック(ある方だけ)・タオル・飲料水など

問合せ 和田(☎373-1665)

M&Aダンスサークル  
アルク・アンシエル・ボン・子供から大人までのダンス発表会

日時 10月11日(日) 午前11時から(開場10時30分)

会場 芸術文化ホール  
\*整理券は芸術文化ホールで配布します。

問合せ 和知(☎372-9464)

MOA美術館北広島児童作品展  
市内の小学生の絵画527点を展示します。

日時 10月3日(土)・4日(日)

いずれも午前9時～午後6時  
会場 エルフィンパーク  
\*表彰式は、10月4日の午後2時～3時に行います。

問合せ 森(☎373-4335)

TCM 子供チアダンス体験会  
元気でかわいいスポーツです。協調性や責任感が養えます。

対象 4歳～小学6年

日時 10月21日(水) 午後5時～6時

会場 中央会館(市役所隣)

参加料 1人500円  
\*日程が合わない方は、お問い合わせください。

問合せ 近藤(☎090-8723-9044)

NPO法人北海道子育て支援フーカーズ おもちゃフォラム  
「ききたひろしま」さわって、あそんで、みて、きいて、木の砂場など、えりすぐりのおもちゃが勢ぞろいします。

親子で遊んでみませんか。昼食のスペースがあります。

対象 市内にお住まいの未就学児とその親

日時 10月28日(水) 午前10時30分～午後3時

会場 夢プラザ

定員 200人

参加料 1人200円

問合せ 子育て支援フーカーズ  
ほつとまむ(☎090-3311-451596)

はだかたんぼ保育園「秋のバザー」  
日時 10月18日(日) 午前11時から

会場 はだかたんぼ保育園(東共栄2丁目17-1)

\*衣類の提供品がありましたら連絡してください。10月14日までは取りに行きます。

問合せ はだかたんぼ保育園(☎373-4808)

北広島社交ダンス同好会「秋のダンスパーティー」  
ダンスが好きな方は、ぜひ参加してください。

日時 10月25日(日) 午後6時～8時45分

会場 団地住民センター

参加料 800円  
\*当日会場で申し受けます。

問合せ 會田(☎372-2651)

全道相撲甚句交流発表会  
伝統文化を後世に伝えようと活動している団体が、全道から集まります。

皆さんのお越しをお待ちしています。

日時 10月17日(土) 午後1時30分から(開場午後1時)

会場 札幌北広島クラッセホ

テル  
問合せ 小澤(☎・FAX 376-2775)

第24回経済セミナー「北海道における経済の現況と今後の見通し」  
経済にまつわる講演です。

対象 市内にお住まいか通勤している方

日時 10月13日(火) 午後5時30分から

会場 芸術文化ホール活動室

講師 北海道大学経済学部教授 濱田康行さん

定員 70人

問合せ 北広島商工会(☎373-3333)

第3回ハートメイドギルトサークル展  
ベッドカバーや小物などを  
楽しみながら作りました。

日時 10月15日(木)～17日(土)

いずれも午前9時30分～午後10時(最終日は午後4時まで)

会場 芸術文化ホールギャラリー

問合せ 林(☎373-2019)

赤い実の会「第6回布のおもちゃで遊ぼう」  
色とりどりの楽しい布のおもちゃがたくさんあります。

日時 10月29日(木)・30日(金)

いずれも午前10時～午後4時

**会場** エルフィンパーク  
**問合せ** 山本(☎373-1986)

**▼第4住区自治連合会「30周年記念コンサート」**  
 ぜひお越しください。  
**日時** 10月10日(土) 午前11時～午後0時30分

**会場** 緑陽中学校体育館  
**出演** 緑陽中学校合唱部、女声コーラス「エーデルワイス」、武田朋子さん(ピアノ)

**内容** 四つのおじやみうた、ゴンドラの歌、ピアノソナタ「月光」ほか  
**持ち物** 上履き

**問合せ** 板垣(☎373-7472)

**▼北広島陶芸サークル協会第6回北広島陶芸サークル協会展「陶いろいろ」**  
 市内10サークルの作品展です。  
**日時** 10月23日(金)～25日(日) いずれも午前10時～午後6時(最終日は午後3時まで)

**会場** 芸術文化ホールギヤラリー  
**問合せ** 谷内(☎376-3844)

**▼日本尊厳死協会北海道支部北広島地区懇話会「公開講演会「元気を伝えたい」**  
 まだまだ若者には受け入れられません。これからの日本を、老人パワーで引っ張っていきましよう。気軽に参加してく

**日時** 10月22日(木) 午後1時から  
**会場** 芸術文化ホール活動室  
**講師** 榎淵良子さん  
 ＊気軽に参加してください。  
**問合せ** 濱田(☎372-3757)

**▼北広島ソフトテニス連盟「第27回市民ソフトテニス大会(秋季)」**  
 から(受付は午前8時30分から)  
**日時** 10月11日(日) 午前9時から  
**会場** 緑葉公園テニスコート  
**種目** 中学生男女、一般男女、シニア(45歳以上) 男女  
**参加料** 一般1200円、会員900円  
**申込み** 10月5日までに後藤(☎・FAX 375-2166)

**▼北広島九条の会「設立2周年のつどい」**  
 気軽に参加してください。  
**日時** 10月4日(日) 午前10時～正午  
**会場** 芸術文化ホール活動室  
**内容** 憲法についての記念講演、ソプラノ独唱のアトラクション  
**講師** 室蘭工業大学准教授 奥野恒久さん  
**参加料** 200円(高校生以下は無料)  
**問合せ** 梁川(☎・FAX 372-4329)

**▼白樺高等養護学校「校外作品展「しらかば展」**  
 どうぞお越しください。  
**日時** 10月5日(月)～10日(土) いずれも午前10時～午後6時(初日は正午から、最終日は正午まで)

**内容** 生徒が授業で作った作品の展示と即売(木工品、エプロン、皿など)  
**会場** エルフィンパーク  
**問合せ** 白樺高等養護学校教務部(☎376-2353)

**▼北広島親と子の文化を楽しむ会・遊民「松元ヒロ」ソロライブ～混迷する日本に笑いのパンチ～**  
**日時** 10月12日(月) 午後1時30分～3時(開場午後1時)  
**会場** 芸術文化ホール活動室  
**入場料** 1人1300円、ペア2300円  
 ＊当日券は1人1500円です。  
**チケット取扱** 芸術文化ホール  
**問合せ** 伊藤(☎372-1666)

**▼北広島朗読の会ひびき**  
 図書館で開催される「古本ばくりっこ2009」の朗読会で朗読をしませんか。  
**対象** 4回の研修に参加できる18歳以上の方

**▼かりんずストレッチサークル**  
 ビデオを見ながら心地良い汗を流しませんか。見学に来てください。  
**日時** 毎週月曜 午前10時～正午  
**会場** 大曲ふれあいプラザ(大曲工業団地)  
**内容** 軽いストレッチとソフトエアロビクス  
**会費** 月額1000円、入会金100円  
**持ち物** バスタオルか敷きマット  
**申込み** 渡辺(☎373-7815)

**▼ラウンドダンスサークル**  
 ポピュラーな曲に社交ダンスのステップ、フィギュアなどの振り付けをした新しいダンスです。楽しんでみませんか。  
**日時** 毎週金曜 午後1時～3時  
**会場** 中央公民館  
**会費** 月額1000円、入会金1000円

**▼日本吟道学院北広島朗吟会**  
 漢詩や歌謡、童謡入りなどを幅広く吟じています。小学生から高齢者まで楽しめます。一緒に吟じませんか。  
**日時・会場** ●4月～11月 第1・3金曜の午後1時から、第2・4金曜の午後7時から  
 Ⅱいずれも団地住民センター  
 ●12月～翌年3月 毎週火曜の午後6時からⅡ福祉センター、毎週金曜の午後1時からⅡ団地住民センター  
**問合せ** 浅師(☎373-5032)

**▼日本詩吟学院竹風吟詠会**  
 詩吟の素晴らしさを一緒に勉強しませんか。  
**日時** 毎週火曜 正午から  
**会場** 団地住民センター  
**会費** 月額1000円  
**問合せ** 大塚(☎373-7815)

**「ふれあい通信」は、サークルの会員募集や行事を市民にお知らせする通信欄です。一部の特定の方や会員のための掲示板ではありません。また、商売や営利、政治、布教を目的とする活動などは掲載できません。**

**「ふれあい通信」は、サークルの会員募集や行事のお知らせにご利用ください。ただし、サークルの会員募集は6カ月に一度の掲載に限らせていただきます。情報推進課へ。また、原稿の文章は、できる限り短くしてください。1団体最大文字数の範囲内でも、一部省略や表現の変更などをする場合があります。**

**「ふれあい通信」は、サークルの会員募集や行事のお知らせにご利用ください。ただし、サークルの会員募集は6カ月に一度の掲載に限らせていただきます。情報推進課へ。また、原稿の文章は、できる限り短くしてください。1団体最大文字数の範囲内でも、一部省略や表現の変更などをする場合があります。**



**「ふれあい通信」は、サークルの会員募集や行事を市民にお知らせする通信欄です。一部の特定の方や会員のための掲示板ではありません。また、商売や営利、政治、布教を目的とする活動などは掲載できません。**

広報原稿の締め切り

11月15日号の掲載を希望する方は10月15日までに、12月1日号の掲載を希望する方は11月1日までに原稿を提出してください。締め切りを過ぎてからの依頼は受けられません。あらかじめご了承ください。

## 北広島団地活性化の社会実験・手づくり野菜の収穫祭 作り手の顔が見えて、味はバツグン

「作ったから安全です」と自分で作った野菜をアピール。調理法など主婦ならではのアドバイスをする場面も。  
安くて安全な手作り野菜は大好評。今年は雨が多くて大変だっただけに、喜びもひとしお。みんなの笑顔があふれました。



9月5日・6日、エルフィンパークで、市民の皆さんが各家庭で作った手作り野菜を販売しました。



ねんりんピックは、60歳以上の高齢者を中心としたスポーツ・文化の祭典です。9月7日は早朝から、札幌ゴルフ倶楽部輪厚コースでゴルフ交流大会が行われました。

朝夕はあいにくの雨模様でしたが、全国から集った176人の選手が、はつらつとプレーしました。

表彰式・交歓会では優勝チームや成績の発表に一喜一憂。それぞれのお国なまりで全国の仲間と交流を楽しみました。

### ねんりんピック北海道・札幌2009 来年は石川県で会いましょう

## 大曲地区300歳ソフトボール大会 投げた！ 打った！ 走った！

8月23日に行われたソフトボール大会は、女性か65歳以上の男性1人が加わり、選手の年齢の合計が300歳以上になることが条件です。早朝から大曲東小学校のグラウンドに、12チーム約180人が集まりました。年配のバッターは、バントで見事出塁に成功。エラーあり、好プレーあり、珍プレーあり。「ドンマイ」「ナイス」の声、グラウンドいっぱいに広がりました。



## 四恩園とすずらん保育園の交流会 「楽しいひとときをありがとう」

いつもは静かな老人ホームの四恩園に、9月1日、すずらん保育園の子どもたちが訪問し、にぎやかなひとときを過ごしました。最後に、子どもたちが色紙で作ったコスモスのプレゼントを、目を細めて受け取りました。また会えるのが楽しみです。



「おおきなくりのよきのしたで〜♪」と元気な歌声が響きます。小さな手を大きく広げて踊る子どもたち、お年寄りも手拍子をして合せてます。

## まめ記者

### 平和への願い



高台小学校6年  
比良唯香さん  
(児童会長)

通っている高台小学校は、児童数159名の小さな学校ですが、学年に関係なく、みんな仲良しです。毎日、明るく元気な声が学校内に響き渡っています。

学校では毎年7月に平和集会を行っています。戦争を体験した方の話を聞いたり、平和を願って折り鶴を折ったりする活動をしています。

戦争がない、みんなが幸せに暮らせる世の中になるように、全校児童で平和への願いを込め、活動ができたと思います。



平和集会の様子

\* 広報紙は資源保護のため100%再生紙を使用しています。