

広報

北広島



・主な内容・

特集 地域まちづくり推進事業	②
芸術文化ホール主催公演	④
市役所のしごとと担当者	⑥
みんなの広場	⑩
人の森/安宅一夫さん	
北広ひとつまみ/大曲の歴史を探る	
お知らせ	⑬
ふれあい通信	⑲

ふれあいステーションほつとがオープン (朝日町)

2013. 5

東部地区

東共栄住宅地図の修正・配布による防犯等の啓発事業

東共栄自治連合会地区の住宅地図を修正し、全戸配布しました。地図の余白に「知らせ合い防犯防火に防災も」、「助け合い向こう10軒左右5軒」と標語を入れて、地域コミュニティー機能の向上に役立てました。

防犯・防災の一助に作成しました



東共栄自治連合会
会長 橋本文男さん

前回の作成から5年がたち、新しく転入された方もいるので更新しました。

地域の皆さんは快く作成に協力してくれて助かりました。

完成後は防犯・防火活動に役立てたり、児童・生徒の連絡用に活用したりと、とても喜ばれています。

事業名	実施団体	助成額
東共栄住宅地図の修正・配布による防犯等の啓発事業	東共栄自治連合会	29,400円

西の里地区

西の里自治会地域緑化推進事業

「サクラの園」としての名所づくりや花壇の造成で、美しい花の色と香りに囲まれた明るく住みやすい地域づくりに取り組みました。

地域住民による手づくりの事業を行うことで、自分たちの住むまちに誇りを持ち、心の通う住みよいまちづくりへの意識付けとなりました。



事業名	実施団体	助成額
西の里・虹ヶ丘わんわんパトロール隊結成	西の里防犯協会	36,400円
西の里自治会地域緑化推進事業	西の里自治会	35,600円

大曲地区

第50回大曲地区文化祭記念誌作成事業

第50回の節目を迎えた大曲地区文化祭を記念誌としてまとめました。過去の記録や地域の皆さんの様子を紹介することができました。

大曲地区文化祭の歴史と活躍する皆さんを紹介しています

年に1回開催される大曲地区文化祭は、地域を愛する先輩の皆さんの気持ちが受け継がれ、昨年で50回になりました。

現在では、小さな子どもからお年寄りまで参加する盛大な催しとなっています。

今回作成した記念誌は昔の資料も掲載され、当時を振り返り懐かしむ方も多いです。



大曲地区文化祭実行委員会
実行委員長 山田勝義さん

事業名	実施団体	助成額
大曲南ヶ丘町内会40周年記念事業	大曲南ヶ丘町内会	300,000円
第50回大曲地区文化祭記念誌作成事業	大曲地区文化祭実行委員会	240,000円

市は、まちづくりの基本となる市民参加を積極的に進め、元気で魅力あるまちづくりを目指しています。
地域で自主的に進める、地域の特色を生かしたまちづくり活動に助成金を交付しています。平成24年度は5地区、12件の事業に176万4400円を助成しました。
各地区の事業を紹介します。

地域まちづくり 推進事業

北広島団地地区

さとみ2丁目広場排水改良工事

第三周辺緑地に排水管を設置し、緑地帯にたまる水を排水できるようにしました。

水はけが良くなり、桜や花が生育できる広場になりました。



事業名	実施団体	助成額
第2住区「地域のお茶の間」事業	第2住区「地域のお茶の間」運営委員会	143,700円
白樺町3丁目環境整備事業	白樺町3丁目自治会	177,800円
さとみ2丁目広場排水改良工事	里見町2丁目自治会	101,700円

西部地区

社会科見学&防災訓練ツアー

社会科見学では寒地稲作発祥の地として、農家で作られた米が食卓に並ぶまでを学びました。

防災訓練では火災や災害時の対応方法を体験し、防災の意識を高めてもらいました。



事業名	実施団体	助成額
地域コミュニティー活性化事業	西部地区連合町内会	401,800円
西部地区花火大会		190,000円
社会科見学&防災訓練ツアー	西部地区青少年健全育成連絡協議会	80,000円
第1回西部地区・親子ふれあい雪まつり	輪厚おやじの会	28,000円

募集中

まちづくり活動に助成金を交付します

平成25年度の地域で自主的に進める特色を生かしたまちづくり活動を募集しています。

6月3日まで

■対象となる事業は

- 地域の特色を生かし、その魅力を高めるもの
- 地域コミュニティーを活性化させるもの
- 地域の課題を解決するもの

■対象となる団体は

地域内で活動する5人以上の団体で、構成員の過半数がその地域の住民であること

■助成金の額は

助成対象経費の3分の2以内
(各地区上限70万円)

■担当職員を配置しています

市内5地区に担当職員を配置しています。
魅力ある地域づくりや、さまざまな課題の解決に向け、地域の皆さんと連携して取り組んでいきます。気軽に相談してください。

	地区	担当窓口
東 部	稲穂町西・東 朝日町 美沢 共栄 共栄町 東共栄 富ヶ岡	市民課長 ☎372-3311 (内線620)
	新富町西・東 中の沢 北の里 南の里 東の里 中央 美咲き野	
	大曲 大曲柏葉 大曲南ヶ丘 大曲中央 大曲工業団地 大曲末広 大曲緑ヶ丘 大曲光 大曲並木 大曲幸町	
西 の 里	西の里 西の里北・東・南 虹ヶ丘	西の里出張所長 ☎375-3209
西 部	輪厚 輪厚中央 輪厚元町 希望ヶ丘 島松 三島 仁別	西部出張所長 ☎376-2103
北 広 島 団 地	広葉町 栄町 輝美町 北進町 若葉町 南町 青葉町 白樺町 高台町 里見町 泉町 松葉町 緑陽町 山手町	環境課長 ☎372-3311 (内線642)

2014
1/21
火

(公財)北海道文化財団アートシアター鑑賞事業
こまつ座「化粧」

開場 午後6時30分
開演 午後7時

市民の皆さんに楽しんでいただける公演です。
ぜひ花ホールですてきな時間を!

一儿主催公演

井上ひさしの戯曲「化粧」。井上作品だけを上演する制作団体「こまつ座」と実力派女優・平淑恵による一人芝居の世界。

図書館フィールドネット主催で上演します。

入場料

全席指定(前売り・当日とも)

●一般=3,000円

●高校生以下=1,500円

*10月19日発売開始



10/17
木

宝くじ文化公演
ミュージカル
フォーエヴァー・プラッド

開場 午後6時30分
開演 午後7時

アメリカで再演され続けているコメディミュージカル。

人気・実力を兼ね備えた4人が演じます。

入場料 未定

2014
2/16
日

1966カルテット
ザ・ビートルズ・
クラシックス

開場 午後2時30分
開演 午後3時

クラシックの技術を基本にロックを奏でる女性4人組、1966カルテット。ビートルズの名曲にクラシカルな魅力を加えます。

入場料

全席指定(前売り・当日とも)

●一般=2,500円

●高校生以下=1,300円

*11月16日発売開始



11/4
月

Ezo'n北海道ツアー
～秋の陣～

開場 午後1時30分
開演 午後2時

和洋絶妙なハーモニーと迫力で観客を魅了するEzo'n。民謡、童謡、唱歌をポップにアレンジしたプログラムは、子どもから年配の方まで、盛り上がること間違いなし!

入場料

全席指定(前売り・当日とも)

●一般=1,500円

●高校生以下=800円

*8月10日発売開始



2014
3月

劇団東京乾電池
「そして誰もいなくなった」

日時未定

出演 柄本明、綾田俊樹 ほか

入場料

全席指定(前売り・当日とも)

●一般=3,000円 ●高校生以下=1,500円



お気に入りの座席紹介!

花ホール職員
に聞きました

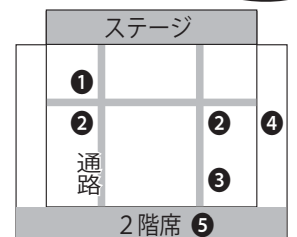
職員の個人的なお気に入りです。皆さんも、自分だけのお気に入りの座席を見つけてみませんか。

① E列・F列6番…通路横で、視界が開けていて見やすい!

② H列6番・19番…前が手すりや通路なのでステージがよく見えます。出演者と音楽、どちらも楽しめます

③ R列・S列19番…周りに座る方が少なく、自分の世界で鑑賞できます

④ 2階席68番…ステージと



の距離感がお気に入り。音が柔らかく聴こえます

⑤ 2階後ろ座席…ステージは見えづらいですが、2階からのホールトーン(残響)を楽しんでみてはいかがでしょうか

12/17
火

札幌交響楽団
北広島公演

開場 午後6時30分
開演 午後7時

花ホールで、すっかりおなじみとなった札幌。透明感のある響きと力強い表現を、今年もお楽しみください。北海道新聞社との共同主催公演です。

入場料

全席指定

(前売り・当日とも)

●一般=3,500円

●高校生以下=1,800円

*9月14日発売開始



6/1 土

きたひろ寄席

開場 午後1時30分
開演 午後2時

北広島に寄席がまるごとやって来ます。林家正蔵や三遊亭歌奴による落語、太神楽曲芸、紙切りなど充実のプログラム。花ホールが寄席小屋になります。



入場料

全席指定(前売り・当日とも)

- 一般=2,000円
 - 高校生以下=1,000円
- *チケット好評発売中

2013-2014

芸術文化ホ

6/29 土

(公財)北海道文化財団アートシアター鑑賞事業
押尾コータロー
アコースティックギターコンサート
2013北海道スペシャル!

開場 午後6時
開演 午後6時30分

アコースティックギター1本でバンド感覚のサウンドを聴かせるスーパーギタリスト、押尾コータロー。オリジナル曲はもちろん、クラシックや映画音楽のカバー曲も奏でます。



入場料

全席指定(前売り・当日とも)

- 一般=4,000円
 - 高校生以下=2,000円
- *チケット好評発売中

9/6 金

国府弘子スペシャルトリオ WITH小松亮太

開場 午後6時30分
開演 午後7時

ジャズピアニスト国府弘子とバンドネオン界のパイオニア、小松亮太。この日限りのステージをお見逃しなく!

入場料

全席指定(前売り・当日とも)

- 一般=3,000円
 - 高校生以下=1,500円
- *6月15日発売開始



7/11 木

ベン・キム ピアノ・リサイタル

開場 午後6時30分
開演 午後7時

2006年ミュンヘン国際音楽コンクールの覇者、ベン・キム。アメリカの実力派ピアニストが、満を持して北海道初上陸。今が旬のピアニストです。



入場料

全席指定(前売り・当日とも)

- 一般=2,000円
 - 高校生以下=1,000円
- *チケット好評発売中

10/1 火

「和太鼓松村組」公演

開場 午後6時30分
開演 午後7時

1995年神戸で結成した松村組は、阪神淡路大震災被災者への激励演奏が活動のスタート。和太鼓とマリンバやオカリナなどを組み合わせた演奏をお楽しみください。

入場料

全席指定(前売り・当日とも)

- 一般=2,000円
 - 高校生以下=1,000円
- *7月13日発売開始



8/30 金

札幌座「霜月小夜曲」

開場 午後6時30分
開演 午後7時

昨年の「亀、もしくは…」に引き続いての札幌座演劇公演。斎藤歩が作・演出・音楽を手掛ける本作は、劇団設立当初から所属する実力派女優3人を中心に展開します。

劇中で繰り上げられる人形劇も見どころです。

入場料

全席自由(前売り・当日とも)

- 一般=2,000円
 - 高校生以下=1,000円
- *6月8日発売開始



市役所の しごとと担当者



皆さんの生活に密接につながっている市役所は、いくつもの部や課、出先機関などがあり、庁舎が分かれています。担当者と主な仕事の内容、市役所の配置をお知らせします。

市長 上野 正三 副市長 石井 潤一郎 教育長 吉田 孝志 (平成25年5月1日現在)

部・局名	課名など	担当	主査	主な仕事	内線電話など	
企画財政部 部長 高橋 孝一	政策調整課 課長 川村 裕樹	企画調整・地域交通	武田 昭彦	主要施策の総合調整、地域交通	685	
		総合計画	志村 敦	総合計画の進行管理	771	
		学校跡利用	若澤 路子	学校跡施設活用	741	
		統計・広域行政	加藤 丈博	統計調査の実施、広域行政	684	
	行政推進課 課長 川口 昭広	行革・市民参加・協働・男女共同参画	杉山 正一	行財政改革、地方分権、政策評価、男女共同参画、市民参加、市民協働	881	
財政課 課長 中屋 直	財政課 課長 中屋 直	財政	奥山 俊明	市の財政計画・調整、予算の編成・執行管理	865	
		予算	尾崎 英輝		626	
	都市計画課 課長 池野 政敏	基本計画	笹原 拓己	土地利用計画、都市施設計画	761・762	
総務部 部長 道塚 美彦	総務課 課長 小島 晶	総務・庁舎	高橋 直樹	議会との連絡調整、表彰、庁舎の管理	718・731	
		車両(選挙管理委員会主査併任)	川合 隆典	公用車の管理	732	
		法制	佐藤 亮	条例・規則などの審査、訴訟の総合調整	725	
	職員課 課長 水口 真	人事・研修・給与・共済	高嶋 真一	職員の人事・研修・給与・福利厚生・労働安全衛生	726・727	
		派遣総務部付 課長 稲川 勝 (千歳市派遣)	主査	小川 大輔	(千歳市派遣)	
	情報推進課 課長 田中 宏明	情報推進	寺岡 純	情報公開・個人情報保護、情報化施策、システムの運用管理、文書管理	766・767	
		広報	石黒 哲明	広報紙の発行、報道機関との連絡調整、ホームページ管理	774	
	秘書課 課長 藤木 幹久	秘書課 課長 藤木 幹久	秘書	岡 謙一	市長・副市長の秘書、姉妹都市交流	714・715
			税務	谷畑 雅人	法人市民税・軽自動車税などの賦課、税制	829
			市民税	荒川 亨	個人市民税・道民税の賦課	828
			資産税土地	今井 信幸	土地の固定資産税・都市計画税の賦課、特別土地保有税	833
			資産税家屋	松原 勉	家屋の固定資産税・都市計画税の賦課、償却資産	835
収納管理			高橋 正弘	市税の収納管理、納税証明、口座振替	670	
納税			福田 誠 林 正明	市税の納付催告、納税相談、滞納処分	854 672	
危機管理課 課長 折原 敏宣	危機管理	橋本 征紀	防災・災害対策、防衛関係機関との連絡調整	648・652		
庁舎建設推進課 課長 及川 浩司	庁舎建設	伊達 千秋	庁舎建設	899		
市民環境部 部長 塚崎 俊典	市民課 課長 秋葉 聡	戸籍住民 国民年金	永坂 隆之 大原 秀紀	戸籍、住民票、印鑑証明書、火葬許可書、臨時運行許可 国民年金	656・664 709・724	
		広聴・市民生活	梅木 忠	市民の声、市政懇談会、自治会・町内会の振興、街路灯の補助、無料法律相談、地区センター、住民集会所、人権、平和、地域まちづくり	696・700	
		交通安全・公共交通	近藤 将雄	交通安全運動の推進、公共交通	823・824	
	北広島団地住民センター連絡所 所長(市民課長兼務)	事務		戸籍謄抄本・住民票・印鑑証明書の交付	☎372-0676	
	エルフィンパーク市民サービスコーナー センター長(市民課長兼務)	事務		戸籍謄抄本・住民票・印鑑証明書の交付、エルフィンパーク交流広場占用申請の受け付け	☎376-8880	
	西部出張所 所長 米川 鉄也	事務			☎376-2103	
	大曲出張所 所長 平澤 肇	事務	三上 勤也	税・税外収入の収納、戸籍謄抄本・住民票・印鑑証明書・火葬許可書の交付、地域まちづくり活動の支援	☎376-2530	
	西の里出張所 所長 福島 政則	事務	原田 啓之		☎375-3209	
	環境課 課長 谷口 定己	環境政策	阿部 泰洋	省エネ啓発、地球温暖化対策	634	
		環境保全	中田 貴文	公害の防止、環境汚染の調査・測定	768	
衛生・霊園		柴 清文	畜犬登録、野犬掃とう、有害昆虫駆除、霊園・火葬場の管理	844		
廃棄物計画		馬場 邦夫	廃棄物の総合計画	827		
廃棄物管理		宮澤 雅美	廃棄物の処理・施設管理、廃棄物処理・収集運搬業の許可	826		
廃棄物減量	花田 秀樹	廃棄物の減量・リサイクル	606			

部・局名	課名など	担当	主査	主な仕事	内線電話など
保健福祉部 部長 木下 信司 次長 徳村 政昭	福祉課 課長 木下 隆司	福祉庶務	中谷 伸一	民生委員児童委員、保護司会、戦没者遺族などの支援、福祉バス	800
		障がい福祉	奥山 衛	障がい児・者の各種福祉サービス、障害者手帳の交付、障害者手当の支給	813・817
		障がい相談	柄澤 尚江	障がい者相談・支援	810・632
		生活保護	大坂 善章	生活保護の相談、生活保護世帯の援護、住宅支援給付事業	791・803
	高齢者支援課 課長 小林 雅人	高齢者福祉	川口 芳幸	高齢者在宅福祉サービス、老人福祉施設の整備	668・805
		高齢者相談	野切 徑代	高齢者相談・支援、介護予防事業	694・811
		介護認定	佐々木和彦	介護認定審査会、要介護認定申請の受け付け	815・821
		介護給付	渡邊 篤広	介護保険被保険者の資格管理、介護保険給付	818・819
		介護保険料	佐々木正範	介護保険料の賦課・収納	816
	健康推進課 課長 及川 幸紀	健康推進	鈴木 廣文	予防接種、各種成人検診	806・807
		保健指導	影久 真美	乳幼児健診、健康づくり事業、マタニティスクール、赤ちゃん訪問事業	808・809
	国保医療課 課長 土山 律子	国保給付	松下 慎司	被保険者の資格管理、医療費の給付	658
		特定健診	浜山かおり	特定健診、特定保健指導	693
		国保賦課	佐藤 直人	国保税の賦課	657
		医療給付	砂金 和英	子ども・ひとり親家庭など・障がい者の医療、未熟児養育医療	663
		後期高齢者医療	渡辺 広樹	後期高齢者医療	730
児童家庭課 課長 仲野 邦廣	保育	鈴木 靖彦	保育園の運営・管理、幼稚園就園奨励費、子育て支援	801・667	
	学童	高橋 陽子	学童クラブ、児童手当、児童センター	631・802	
こども発達支援センター センター長(児童家庭課長兼務)	次世代育成	富田 英禎	母子・父子家庭支援、児童扶養手当、家庭児童相談室、子どもの権利擁護	615・666	
	発達支援	玉手美和子 濱田 真吾	発達に障がいや遅れがある子どもの支援・相談、施設の運営・管理	372-1650	
子育て担当 主幹 織田 波香			子育ての支援と指導	779	
地域子育て支援センター センター長(子育て担当主幹兼務)	主任保育士	藤田 悦子	乳幼児の育児支援・相談、施設の運営・管理	376-6637	
すみれ保育園 園長 加藤 真弓	主任保育士	橋本なつみ		373-5660	
すずらん保育園 園長 塚崎 智美	主任保育士	石間 利恵		372-2277	
稲穂保育園 園長 大内 文子	主任保育士	住田 淑恵	児童の保育、保育園の運営・管理	373-7432	
建設部 部長 村上 清志	庶務課 課長 斎藤 秀樹	用地補償・地籍	中居 直人	事業の用地取得・補償、地籍図書の整備・保管	745
		渉外・治水	工藤 秀之	国・道の建設事業・治水に関わる連絡調整	746
	都市整備課 課長 駒形 智	道路・河川	藤縄 憲通 新田 邦広	市道整備事業、河川改修事業、災害復旧事業	748
		街路・公園	中垣 和彦	街路・公園・緑地の整備	750
		公園管理・区画整理	千葉 俊弘	公園の維持・管理、土地区画整理事業	765
		緑化推進	小松 輝久	緑のまちづくりの推進、市有林の管理	751
	建築課 課長 中島 秀男	建築工事	吉岡 亮 牛島 裕幸	公共施設建築工事の設計・施工、ストック計画	752
		建築指導	原田 昭彦	建築確認、建築相談・指導、耐震改修促進計画	753
	土木事務所 所長 諏訪 博紀	住宅管理	中村 篤司	市営住宅の入退居・維持・管理、住宅相談	653・754
		河川	新津 敦宏	市営住宅の入退居・維持・管理、住宅相談	755・780
道路		佐々木克彦	河川・橋の維持補修、排水機場、建設機械などの整備、駐輪場、レンタサイクル	757	
除雪		人見 桂史	道路の維持補修、土木工事補助	759	
経済部 部長 小島 靖雄 次長(企業立地推進室長兼務) 浜田 薫	農政課 課長 千葉 直樹	農業振興・農畜産	池田 栄一	農業基本構想、担い手対策、農用地利用調整、グリーンツーリズム、畜産振興	852
		農地保全・林務	山田 孝博	土地改良、農地環境保全、森林保全	858
	商業労働課 課長 吉田 智樹	商業・消費	宮本 大介	商業・中小企業の振興、消費者相談などの消費者対策	857
		雇用	山田 基	雇用対策、勤労者対策	625
	企業立地推進室工業振興課 課長 佐々木 伸	観光	光 村井 宏行	観光の振興	861
		総務	庄司 直義	工業の振興、企業誘致、工業団地、大曲ふれあいプラザの運営・管理、土地開発公社	860
水道部 部長 深尾 壯	業務課 課長 藤嶋 亮典	庶務	遠藤 智	水道事業の経理・経営全般	873
		給水	藤本 正志	水道事業の経理・経営全般	878
		料	金 松岡 則行	給水装置・排水設備の審査・検査	874
	水道施設課 課長 橋本 洋二	工事	水谷 輝義	水道料金と下水道使用料の調定・収納	877
		管理	橋本 義公	水道拡張事業、水道施設更新・改良事業、消火栓設置事業	879
	下水道課 課長 登尾 義美	事務	門田 州央	水道施設の維持・管理、水量・水質の管理	880
		管理	小田嶋修一	下水道事業計画の策定、下水道事業の経営、受益者負担金の収納	883
		処理施設	須貝 初穂	下水道管きよ施設の設計・施工・維持管理、事業場排水の水質管理	882・884
下水処理センター センター長 平川 一省	複合処理	横尾 昌幸 山口 慎介	下水処理センター施設の設計・施工	372-3752	
会計室 室長 佐藤 芳幸	契約課 課長 内山 浩一	施設	柄澤 佳宏	混合処理施設の運営・管理、乾燥おでい肥料の利活用	855
		物品・財産	川口 弘恭	物品の購入、市有財産の管理	869
	会計課 課長 高秀 望	工事契約	武田 洋一	建設工事などの入札・契約	747
		審査・検査	嘉屋 康夫	建設工事などの審査・指導・検査	867・702
議会事務局 局長 土谷 繁	出納	林 睦晃	収入金の管理、基金の管理、資金計画の運用、支出の執行	701	
農業委員会事務局 局長(経済部農政課長併任)	支出審査	広田 律	支出負担行為の確認、支出命令の審査	734	
	議 会	千葉めぐみ	議会の傍聴、会議録の作成、議員に関する庶務	863	
農業委員会事務局 局長(経済部農政課長併任)	次長(経済部農政課長併任)	農地振興	木村 公也	委員会の会議、農地法などの許可事務、農地利用状況調査、農地利用調整事務	863
		農地振興(農政課主査併任)	山田 孝博		

部・局名	課名など	担当	主査	主な仕事	内線電話など
監査委員事務局 局長 山田 隆二	次長 工藤 重幸	監 査	川村 茂久	事務事業の監査、決算の審査、出納検査、財政健全化判断比率などの審査	783
選挙管理委員会事務局 局長 (総務部長兼任)	次長 (総務部総務課長兼任)	選 挙	川合 隆典	選挙の執行、選挙人名簿の調整、委員会の運営	732
教育委員会事務局 教育部長 八町 史郎 次長 山崎 克彦	教育総務課 課長 櫻井 芳信	庶 務	宮下照太郎	教育委員会会議、教材・教具の整備、幼稚園の振興補助	885・886
	学校教育課 課長 安田 寿文	施 設	松崎 隆志	学校施設・教員住宅の維持・管理	888
	教育施策推進課 課長 福田 政美	教 職 員	澤井 大輔	教職員の人事・任用・研修・服務、学級編成、教育課程編成	891
	青少年課 課長 池田 憲孝	学 校 教 育	山崎 博夫	児童・生徒の転入学、就学指導、就学援助、学校保健・衛生	887・894
	社会教育課 課長 棚田 吉浩	教育 計 画	田中 秀明	教育基本計画の進行管理、教育政策の調査・研究など	608
	文化課 課長 新谷 良文	青 少 年	向島 久博	青少年の健全育成推進、青少年総合相談・指導(適応指導・教育相談)	607
	学校給食センター センター長 櫻井 洋史	社 会 教 育	丸毛 直樹	社会教育事業、生涯学習振興会、学校支援地域本部事業、国際交流、フレンドリーセンター、レクリエーションの森・林間学園、社会教育委員	889・895
	図書館 館長(文化課長兼務)	体 育	土居 裕之	体育事業、体育施設管理、学校体育館開放、スポーツ大会出場費助成、スポーツ団体活動助成、スポーツ推進審議会、スポーツ推進委員	673・890
	中央公民館 館長(社会教育課長兼務)	管 理 運 営	松本 政樹	芸術文化ホール・図書館の施設管理、使用許可	☎372-7667
		文 化 振 興	林 奈津子	芸術文化活動の振興、芸術文化ホール運営委員会との連携による事業の推進	☎373-0188
	文 化 財	笹森 和宏	文化財の調査・保護、エコミュージアム構想の推進	☎373-2487	
	業 務	住田 信一	給食の調理・運搬、食の指導	☎373-7667	
			本館・地区図書室の施設管理、図書館協議会の開催、図書館資料の運営・管理、フィールドネットとの連携	☎373-0101	
消防本部 次長 國田 裕司	総務課 課長 安田 将人	総 務	小室 秀治	人事、経理、福利厚生、事務改善	☎373-3100
	予防課 課長 佐々木幸一	管 理	加藤 弘之	財産・物品の管理、表彰、消防団	☎373-9119
	警防課(消防本部次長事務取扱)	予 防	小玉 浩司	消防用設備などの設置指導・検査、火災の原因・損害調査	☎373-2321
	消防1課 課長 山口 洋幸	保 安	矢村 祐介	火災予防の企画・広報、防火対象物の表示公表制度	☎373-2322
	消防2課 課長 後藤 英雄	査 察 1	西澤 俊和	危険物設置許可・完成検査、違反処理、危険物安全協会	☎373-9099
	救急指令課 課長 工藤 邦彦	査 察 2	本田 高広	立入検査の計画・実施	☎373-2322
	大曲出張所 所長 田埜 裕司	警 防	柴崎 啓仁	消防計画、応援協定、消防機械器具の整備、消防水利の整備	☎375-3119
	西の里出張所 所長 大沼松太郎	消 防 1	佐々木敏文	火災などの警戒・防御、消防訓練、消防水利の維持・管理	☎375-3119
		救 助 1	郷路 忠明	救助活動、救助訓練、中高層建築物の救助計画	☎375-3119
		救 助 2	月田 清	火災などの警戒・防御、消防訓練、消防水利の維持・管理	☎375-3119

増加する救急出動に備えて



消防署救急指令課
課長 工藤邦彦

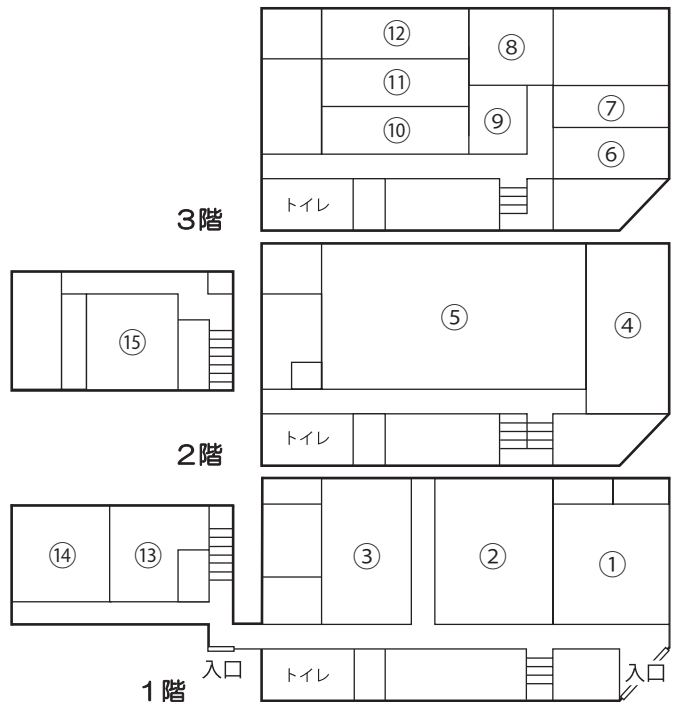
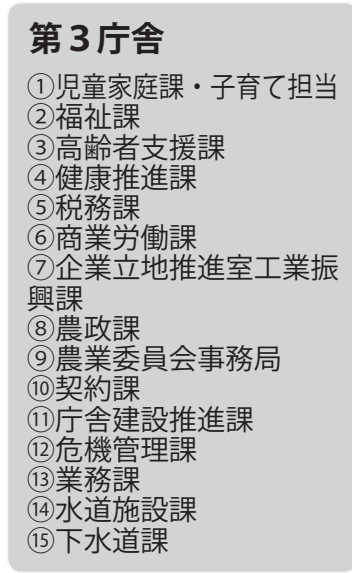
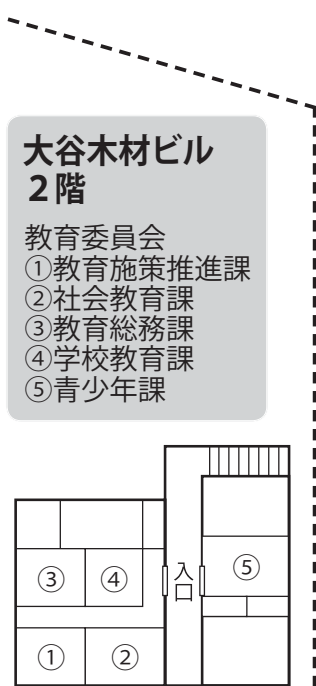
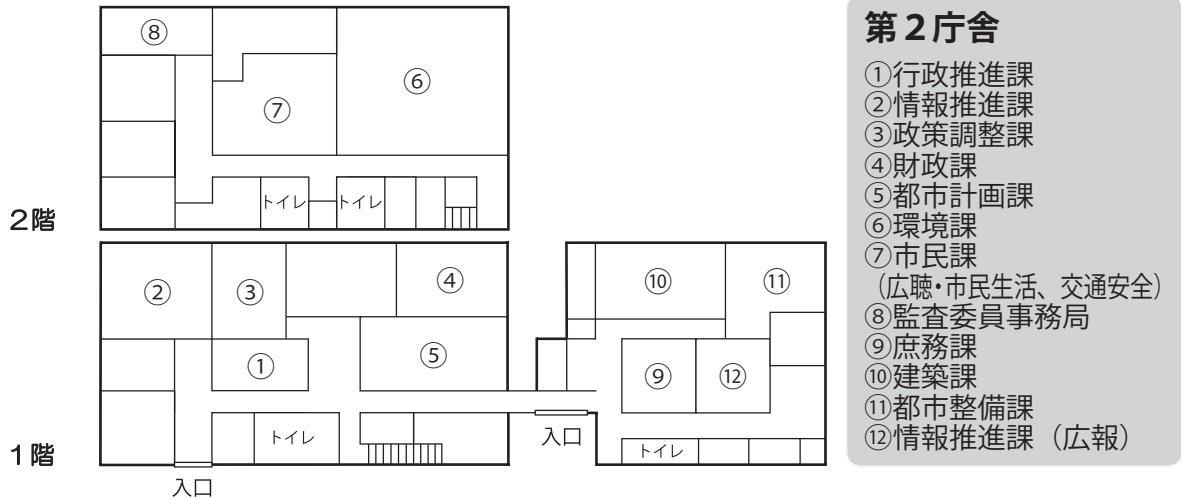
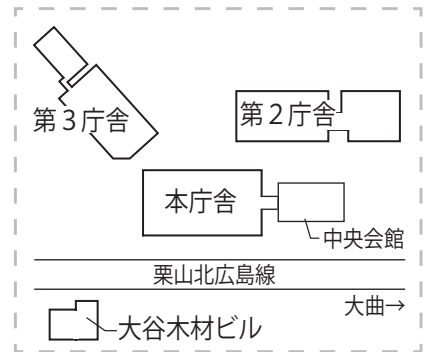
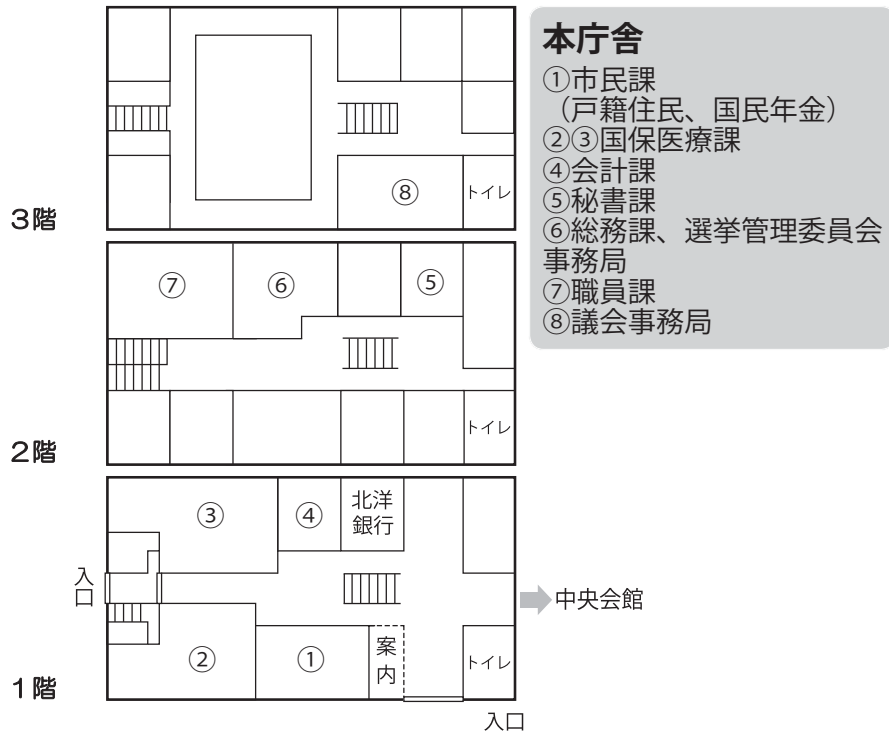
救急出動要請件数は年々増加しています。救急の現場では、救急救命士の処置の範囲が拡大し、医療の知識や技術の向上が必要になってきました。これらの問題に対応するため、4月に救急指令課を新設し、業務に当たっています。

さらに今年度は、消防救急デジタル無線に対応できる高機能消防指令システムを導入します。このシステムでは電子メールでの119番通報が可能になるほか、GPSを利用して救急車の走行位置を確認し、迅速な指示ができるようになります。救急出動要請の約半数は緊急性がないものです。緊急以外で救急車を要請すると、救急車を必要としている方の救急処置が遅れる心配があります。最新のシステムの機能を生かすには市民の皆さんの協力が欠かせません。

救急車の適正な利用をお願いします。

*GPS…衛星利用測位システム。人工衛星を利用して人や車がどこにいるか調べることができる。

市役所 各課配置図





著書の数々と宇都宮賞のレリーフ。学生たちからは「サイレージの鉄人」と称されている

酪農の発展に貢献している

安宅 一夫さん

あたく・かずお
緑陽町在住。
酪農学園大学名誉教授。元同
大学長。農学博士。今年3月、
北海道の酪農の発展に貢献し
た方に贈られる「宇都宮賞」
を受賞した。アジア酪農交流
会の理事も務め、国際交流に
も尽力している。



宇都宮賞を受賞

「宇都宮仙太郎さんの名前を冠する賞をいただき感激しています」。宇都宮賞受賞記念のレリーフを前に、柔和な笑顔を見せる安宅さん。バタリーの製造や飼料の開発など、日本の酪農の基礎を築いた宇都宮仙太郎さんを尊敬してきました。それだけに、喜びもひとしおだったそう。

牧草を発酵させた牛の飼料「サイレージ」の研究に打ち込み、その業績が認められ今回の受賞に至った。

サイレージの研究一筋に

胆振管内壮瞥町の農家に生まれた安宅さん。自然と農業関係の道を志すようになり、帯広畜産大学に進学した。草地学で牧草について学び、研究することが好きで、そのまま大学院へ。

昭和46年から江別市の酪農

健康な体をつくるには 健康な食べ物から

学園大学に勤務し、酪農家を志す学生たちに41年間教え続けた。

同大の理念に健土健民（健康な土からできる健康な作物を食べると、人は健康になる）という言葉がある。そのとおりに、牛も健康に育つためには良い飼料を作ることが大事だと考えた。体に良い乳酸菌を含み、餌が不足する冬期間には保存もできるサイレージに着目。46年にわたり研究を続け、高品質なサイレージの開発と普及に努めた。

酪農の国際化に貢献

アジア酪農交流会の理事として、韓国や中国などとの交流を推進し、留学生の受け入れや技術指導にも力を注いでいる。アメリカやヨーロッパの酪農の様子も視察した。そんな中で深く印象に残ったことがある。「牧場のある風景が、とても美しかった。酪農

家の家に泊めてもらって地元のおいしい食べ物をいただき、また行きたいという気持ちになりました。北海道でも学生が実習やアルバイトで農場を訪れたり、観光客などが気軽に宿泊できると、いつそう酪農家との交流が深まるのではないのでしょうか」

北広島で暮らして

昭和51年に北広島に住み始めた。当時は北広島団地が整備されたばかりのころで、近所も年の近い家族が多く、親切にしてもらったという。大学への行き帰りには市内の牧場に立ち寄って飼育の様子などを聞かせてもらい、相談に乗ることもあった。昨年3月に退職したが、現在も週に4日講義を受け持っている。

スポーツも得意な安宅さんは、子どものころから野球や水泳に励み、大学時代は柔道部に所属していた。現在は妻

と一緒に近くの緑葉公園でテニスを楽しんでいる。「長く研究を続けられたのも、体が丈夫だったからでしょうね」と笑う。

多くの学生を育てる

大学で教えた千人近い学生たちは、酪農家や教員、改良普及指導員などとして社会で活躍している。「これだけ多くの学生を送り出したことは、私の誇りです。これからも世界に目を向け、地域に貢献してもらいたいです」

牛乳の消費減少など、酪農をめぐる厳しい話も聞かれる。「今が頑張るところでしょう。近隣の国々とも支援し合って、酪農を盛り上げてほしいですね」。力を込めて語った。

おいしい乳製品や肉を作るため牧草の研究を続け、多くの人材を育ててきた。教え子たちが、これからの酪農を支えていくことだろう。





大曲の歴史を探る

皆さんは自分が住んでいる地区の歴史のことを知っていますか。

今回、広島村史を読み、高齢者に話を聞いたり、事実関係を調べたりする活動をしている「大曲歴史サークル」の会員に、大曲の隠れた歴史などを聞くことができました。

大曲は、明治時代の初期から入植が始まりました。木炭の生産や林業などで生計を立てている方が多かったそうです。農家を営む方や商店、宿屋などもあり、とても栄えていました。

また、人が必要とする所には道路ができます。先人が原生林を切り開き、

最初は人だけが通っていた所が村道に、室蘭街道が国道36号になりました。実際に歩いてみると、村道の一つだった旧大曲竹山線跡(道央病院〜竹山神社辺り)など、橋げただけが残っているような場所も見られます。大曲は苦小牧、千歳などから札幌に向かう交通の要所ですが、昔は大曲川の深い谷へ下り、橋を渡って再び上る大きな曲がり道がある難所でした。このことから一帯を大曲と呼ぶようになりました。

今のように車がなかった時代、大曲は難所だったので、移動に時間がかかりました。そのため馬と一緒に休んだり、泊まつたりする宿屋がありました。その中には中山久蔵翁の養子・留蔵さんが営む宿屋もありました。「昼食時には、たくさんの方がやって来ました。馬渋滞もできていたんですよ」と実家が三浦旅館(大曲中央)を営んでいた富谷春子さんは、小さいころの様子を話してくれました。

大型ショッピングモールなどができた大曲。発展するまでには長い歴史があったんですね。



権三の坂(道央病院〜くるの杜の横辺り)を歩く

まめ記者

広島幼稚園との交流



北の台小学校6年 高橋花歩さん (児童会長)

北の台小学校では、毎年、近くにある広島幼稚園の子どもたちと交流しています。

低学年は「ちびっこまつり」をやります。自分たちのお店を開き、広島幼稚園の子を招待して楽しんでもらうというものです。

そして、5年生は幼稚園訪問をしています。グループごとに分かれて、先生たちのお手伝いをしたり、一緒に遊んだりします。

このように、幼稚園の子どもたちと交流することで、よりよい関係を築いていきます。

これからも、最高学年として、北の台小学校児童会の会長として、北の台小学校をよりよくするために頑張っていきたいと思います。



幼稚園児との交流の様子

健康 ネットワーク

健康・生きがい情報

6月1日～平成26年2月28日 国民健康保険の 特定健診と30歳代 健診を実施します

日本の医療費は現在約37兆円、過去最高を更新し続けています。そのうち3分の1は、高血圧や脂質異常症、糖尿病などの生活習慣病によるものです。

生活習慣病は自覚症状がありません。検査をしなければ、体の状態は分からないのです。

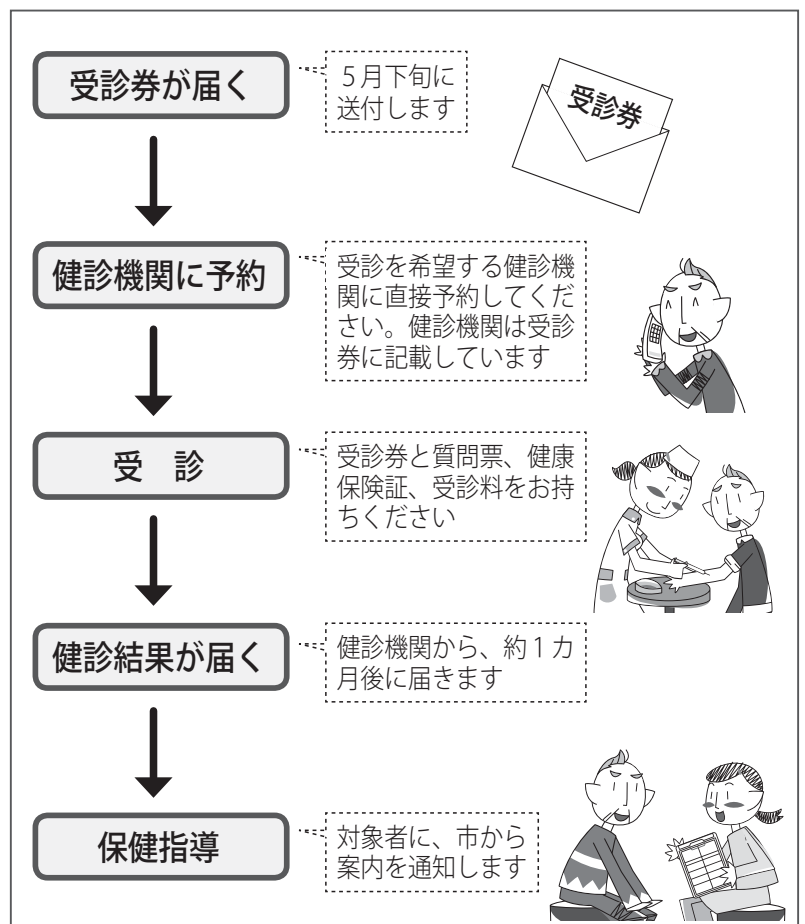
いのです。

健診を受診すれば、生活習慣病を早期に発見することができます。また、メタボリック症候群や動脈硬化の危険因子が早い段階で分かると、脳卒中や心筋梗塞などの発病を予防するのにも役立ちます。

国保に加入している30代の方も健診を受診できます

国保の特定健診の対象は40～74歳です。今年度からは、特定健診の対象年齢になる前の30～39歳の方も、特定健診と同じ内容の健診が受診できるようになりました。

◆受診の流れ



国保の特定健診の受診料を一部引き下げました

より多くの方に健診を受診してもらうため、住民税課税世帯の方の受診料を、年齢に関係なく一律700円としました。非課税世帯の方は、今までと同じ500円です。

健診の結果、生活習慣病を発病する危険性が高い方には、保健指導の案内をしています。保健師と管理栄養士が、皆さんの生活改善を支援します。

自分では元気と感じていても、体の中では病気が進んでいることもあります。健康で楽しい毎日を過ごすため、年に1回は健診を受診して、自分の健康状態を確認しましょう。



健診を受診することで、自分では気付かない体の変化を知ることができます。積極的に受診しましょう



国保以外の健康保険に加入し、健診を受診する機会がない30代の方や、75歳以上の方でも受診できる健診があります。詳しくは、下表で確認してください。また、40〜74歳で国保以外の方は、加入している健康保険にお問い合わせください。

ほかにもあります

市が実施する健康診査。 それぞれの概要を お知らせします

市が実施する健診の概要

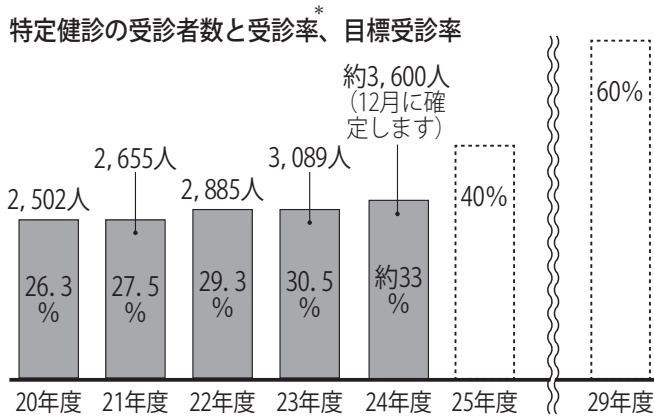
加入している健康保険	被用者保険 (国保以外の保険)	国民健康保険 (国保)		後期高齢者医療保険
健診の種類	30歳代健診	国保30歳代健診	特定健診	後期高齢者健診
対象	30〜39歳 * 健診を受診する機会がない方。	30〜39歳	40〜74歳	75歳以上か、65〜74歳で、後期高齢者医療保険に加入している方
受診券の受け取り方法	申し込みが必要です 健康推進課と各出張所、団地住民センター、エルフィンパークで受け付けます	5月下旬に送付します * 4月2日以降国保に加入した方は、国保医療課に申し込みが必要です。		申し込みが必要です 国保医療課と各出張所、団地住民センター、エルフィンパークで受け付けます
健診内容	<ul style="list-style-type: none"> ● 診察 ● 身体計測 ● 血圧測定 ● 血液検査 ● 尿検査 ● 心電図 			<ul style="list-style-type: none"> ● 診察 ● 身体計測 ● 血圧測定 ● 血液検査 ● 尿検査
		● 眼底検査 * 肥満や血圧などの数値が一定の基準以上の方だけ。		
受診料 (自己負担額)	<ul style="list-style-type: none"> ● 住民税課税世帯の方 = 3,000円 ● 非課税世帯の方 = 1,000円 	<ul style="list-style-type: none"> ● 住民税課税世帯の方 = 700円 ● 非課税世帯の方 = 500円 		<ul style="list-style-type: none"> ● 住民税課税世帯の方 = 500円 ● 非課税世帯の方 = 無料
受診できる期間	6月1日〜平成26年2月28日	<ul style="list-style-type: none"> ● 個別健診 = 6月1日〜平成26年2月28日 ● 集団健診 = 送迎バス健診 (6月・12月) ・市内集団健診 (9月) * 6月の日程は15ページをご覧ください。その他の日程は、随時本紙でお知らせします。 		
受診できる場所・受診方法	市内の医療機関 (個別健診)	<ul style="list-style-type: none"> ● 市内の医療機関 (個別健診) ● 札幌厚生病院 (個別健診) ● 対がん協会 (個別健診・集団健診。がん検診も同時に受診できます) 		
持ち物	受診券と問診票、受診料	健康保険証と受診券、質問票、受診料		
問合せ	健康推進課 (内線807)	国保医療課特定健診担当 (内線693)		国保医療課後期高齢者医療担当 (内線730)

国保の特定健診 二次健診を 実施します!

対象 国保の特定健診で、肥満、血圧、血糖、脂質の数値が一定の基準に該当する方
* 対象者には、市からお知らせします。

内容 ● 75g糖負荷検査 = ブドウ糖液を飲み、採血して血糖値とインスリン量を調べる検査
● 微量アルブミン尿検査 = 尿中のタンパク (アルブミン) 量を調べる検査

受診料 2,000円



*受診率は1年間を通じて加入していた被保険者を対象に算出します。年度により分母が変わります。

特定健診の受診率

今後5年間の
目標値が
決まりました

特定健診の受診率は、国保税に影響する可能性があります。国が定めた基準を満たさなければ、後期高齢者医療制度を支えるために負担している後期高齢者支援助金が増額されるからです。
平成25年度は、特定健診受診率が0・

今年度の目標受診率は40%

1%未満か、特定保健指導をしていない場合、支援助金が増額されます。当市はどちらにも該当しないため、25年度に支援助金は増額されない見込みです。

法律で定められた目標値は、平成29年度受診率60%です。市は、第2期特定健康診査等実施計画で段階的な目標値を定めました。今年度の目標値は40%です。達成には、24年度の受診者数より、さらに約1000人の受診が必要です。

受診率向上にご協力をお願いします。
*第2期特定健康診査等実施計画は、市のホームページ「くらしの情報」健康・医療↓特定健康診査」をご覧ください。

申請が必要です
医療費助成制度のお知らせ

中学生までの子や重度の障がいがある方、ひとり親家庭などで一定の要件に該当する方に医療費の一部を助成します。受給者証が必要な方は、国保医療課か各出張所で手続きをしてください。

制度の概要

制度名	対象者	助成範囲	自己負担額	申請に必要な書類など
子ども医療	小学校就学前（6歳になって最初の3月31日まで）の子	通院・入院	◆小学校就学前の子と小・中学生で住民税非課税世帯の方 ●市内の医療機関で受診＝なし ●市外の医療機関で受診＝医科580円、歯科510円（初診時だけ） ◆小・中学生で住民税課税世帯の方 総医療費の1割（月額の上限は44,400円）	●子どもの健康保険証 ●保護者の口座情報が分かるもの
	小・中学生（15歳になって最初の3月31日まで）	入院		
重度心身障がい者医療	●身体障害者手帳1・2級の方と3級の内部障がいがある方 ●重度の知的障がい（療育手帳A判定）と診断された方	通院・入院	◆3歳未満の子と住民税非課税世帯の方 医科580円、歯科510円、柔道整復270円（初診時だけ） ◆3歳以上で住民税課税世帯の方 総医療費の1割（月額の上限は通院12,000円、入院44,400円）	●本人の健康保険証 ●身体障害者手帳・療育手帳・精神障害者保健福祉手帳など障がいを証明できるもの
	精神障害者保健福祉手帳1級を持っている方	通院		
ひとり親家庭等医療	次のいずれかに該当する家庭で、18歳未満（18歳以上の特例あり）の子とその母か父 ●母子・父子家庭 ●両親がいない家庭 *両親のいずれかに重度の障がいがあるときは、対象になる場合があります。	●子ども＝通院・入院 ●母か父＝入院		●本人の健康保険証 ●戸籍謄本など、ひとり親家庭を証明できるもの *18歳以上の特例の場合、在学証明書など、扶養の状況を証明できるもの

*健康保険の対象外の費用（予防接種、薬の容器、おむつ、入院時の食事代など）は自己負担です。
*各制度ごとに所得制限があります。転入者は、申請時に所得額と住民税額が分かるもの（所得課税証明書など）が必要です。
*住所や口座、加入している健康保険などが変更になった場合、変更届が必要です。
*転出する方は、資格喪失の届け出と受給者証を返還してください。

受診方法や医療機関によって、受診できる検診の種類が異なります
詳しくは、お問い合わせください



- 個別検診 対がん協会（札幌市北区）などに行き、個別に行き受診してください。受診期間は平成26年3月31日までです
- 市内集団検診 市内の会館などで実施します。9月を予定しています
- 送迎バス検診 対がん協会にバスで送迎します。次回は12月を予定しています

国保の特定健診、後期高齢者健診も同時に受診できます

北海道対がん協会では がん検診を受診する方を バスで送迎します

6月の送迎バス検診の申し込みを受け付けます

定員 各日先着1000人

申込期限 5月15日

申込方法

直接 市役所健康推進課か各出張所、団地住民センター、エルフィンパークで受け付けます

郵送 住所・氏名・生年月日・年齢・電話番号・希望する検（健）診の種類と受診日・バスの乗車場所と、生活保護世帯の方は「無料」、住民税非課税世帯の方は「非課税」と記入し、郵送で市役所健康推進課（〒061-1192・住所不要）

*電話での申し込みは受け付けません。
*申し込みをした方には、1週間前までに対がん協会から受診票と受診券を送付します。受診日には必ずお持ちください。

送迎バスの運行表

運行日	発車時刻・乗車場所
6月17日(月) 18日(火)	8:00 団地住民センター 8:15 農民研修センター 8:35 大曲会館 ⇒対がん協会
6月19日(水) 20日(木) 21日(金)	8:00 中央会館（市役所隣） 8:15 団地住民センター 8:35 大曲会館 ⇒対がん協会
6月24日(月) 25日(火)	8:00 団地住民センター 8:15 中央会館（市役所隣） 8:35 西の里会館 ⇒対がん協会

対がん協会の検診の種類など

検診の種類	対象 (年齢は受診日現在)	受診料（自己負担額）	
		住民税課税世帯の方	非課税世帯か70歳以上の方
乳がん (視触診とマンモグラフィ)	40歳以上で平成24年度未受診の女性 *2年に1回の受診です。	40~49歳 = 1,900円 50~69歳 = 1,600円	40~49歳 = 600円 50歳以上 = 500円
子宮がん (けい部検診)	20歳以上で平成24年度未受診の女性 *2年に1回の受診です。 *体部検診は、医師の判断で行います。	1,500円	500円
胃がん (胃バリウム)	35歳以上	1,500円	500円
大腸がん (便の検査)	40歳以上	700円	200円
肺がん (胸部レントゲン)	40歳以上 *喀痰検査は、喫煙年数や年齢などの条件があります。	40~64歳 = 400円 65歳以上 = 無料	40~64歳 = 100円 65歳以上 = 無料
前立腺がん (PSA(血液)検査)	40歳以上で平成24年度未受診の男性 *2年に1回の受診です。	600円	200円
骨粗しょう症 (腕のX線検査)	40・45・50・55・60・65・70歳の女性	300円	100円
エキノコックス症	小学3年以上	無料	

自分の健康は 自分で守る

検診は、自分の体の状態を知る良い機会です。定期的に受診しています。

日本人の2人に1人ががんになると聞いたことがあります。私も両親をがんで亡くしました。

大切なのは、早期発見・早期治療です。「自分の健康は自分で守る」。これからも、欠かさずに検診を受診していきます。



坂広さん
(北進町)

*本紙に掲載している申し込みが必要な事業で、特に指定がない場合は、本紙発行日以降、各施設の最初の開庁・開館日からの受け付けです。

生活



お知らせ

MAY 5

善行者の推薦

市では、市政の振興に寄与した方や市民の皆さんの模範となる行為をした方を対象に、その功績をたたえ表彰を行っています。身近にいる長年にわたり奉仕活動などを行っている方や人命救助した方などを、市役所に直接か自治会・町内会長などを通じて推薦してください。

期限 5月31日
問合せ 総務課(内線718)

防災訓練 火訓 合同野合 三林総



北広島市、札幌市、江別市の消防機関やNPOなどの団体で行います。一般の方も見学できます。直接、会場に来てください。
日時 5月27日(月) 午前10時～10時

時45分
場所 レクリエーションの森・林間学園周辺
問合せ 消防署消防課(☎373-2322)

上級救命講習

対象 市内にお住まいか通勤・通学している中学生以上
日時 5月25日(土) 午前9時30分～午後6時30分
会場 消防本部防災研修室
内容 普通救命講習で学ぶ内容のほか、乳児・小児の心肺蘇生・搬送法、外傷・やけど・その他の応急処置など
*筆記・実技試験があります。

定員 先着20人
申込み 5月18日までに消防署(☎373-2322)

生ごみ堆肥の 上手な作り方

日時 5月16日(木) 午後2時から
会場 中央会館(市役所隣)
内容 生ごみ堆肥化容器(コンポスト)や堆肥盤を使った堆肥作り

講師 北広島環境市民の会会員
*直接、会場に来てください。
問合せ 環境課(内線606)

地域の土木工事補助

市内にお住まいの方が、地域で自主的に道路や橋などの補修や改良工事をする場合、工事費の一部を補助します。
対象 地域で管理している道路や橋、排水施設で、工事費が5万円以上の公共性のある地域単位の土木工事
申込み 5月31日までに申込先にある所定の用紙に記入し、直接か郵送で土木事務所(〒061-1112 共栄196-1・内線759)

*用紙は、市のホームページ「くらしの情報」生活・交通「道路」からも印刷できます。
支援します

高齢者の運転 免許自主返納

高齢者の運転事故を防止するため、自動車運転免許を自主返納する方に、写真付き住民基本台帳カ

- 市役所(代表) ☎372-3311 (中央4丁目2-1)
- 西の里出張所 ☎375-3209 (西の里南1丁目2-4)
- 大曲出張所 ☎376-2530 (大曲柏葉1丁目2-3)
- 西部出張所 ☎376-2103 (輪厚中央4丁目12-17)
- 団地住民センター ☎372-0676 (泉町1丁目1)
- エルフィンパーク ☎376-8880 (中央6丁目)
- 芸術文化ホール ☎372-7667 (中央6丁目2-1)
- 図書館 ☎373-7667 (中央6丁目2-1)
- 中央公民館 ☎373-0101 (朝日町5丁目1-1)
- 総合体育館 ☎372-0808 (共栄315-2)

- 東記念館 ☎373-2171 (朝日町5丁目1-2)
- 農民研修センター ☎376-3935 (輪厚中央4丁目12-17)
- 夢プラザ ☎370-7373 (大曲370)
- 福祉センター ☎372-1640 (北進町1丁目5-2)
- 大曲ふれあいプラザ ☎376-4599 (大曲工業団地7丁目3-1)

ホームページアドレス (携帯電話用共通)

<http://www.city.kitahiroshima.hokkaido.jp/>



二次元コード対応携帯電話の内蔵カメラで撮影すると、ホームページアドレスを読み取ることができます。

出前トーク・出前講座

市民の皆さんに市のことを知ってもらい、共通理解のもと、まちづくりを進めるために実施しています。

◆出前トーク

市長が地域に出向いて、市民の皆さんと膝を交えながら意見交換します。

対象 市内のおおむね10人以上の自治会・町内会やサークル、NPO、学校などの団体

内容 テーマを基に、1時間程度話をします

開催日 3・6・9・12月を除く月
申込期限 希望日の前月の1日

*市長の都合によって、希望に添えない場合があります。

◆出前講座

市職員が地域に出向いて、市の施策や制度などを分かりやすく説明します。講座メニューは132あります。メニューにないものは相談してください。

対象 市内にお住まいか通勤・通学している5人以上で構成する団体やグループ

申込期限 希望日の14日前

*講座は原則として、平日の1時間程度です。一部、実費が掛かるものがあります。

共通事項

●会場は、申込者が確保してください。会場使用料が掛かる場合は、申込者の負担となります

●申込書と出前講座メニューは、市民課と各出張所、団地住民センター、エルフィンパーク、中央公民館、総合体育館、夢プラザにあります。申込書は、市のホームページ「申請書ダウンロード→市民課(市民生活担当)」からも印刷できます

申込み 所定の申込書で市民課(内線700)

島松演習場 **陸上自衛隊演習**

- 日時 5月8日(水)～15日(水)
午前7時～午後8時 (正午～午後1時を除く)
- 実施部隊 第11旅団

詳しくは、市のホームページ「くらしの情報→防衛」からご覧ください。

問合せ 危機管理課 (内線 652)

電話や訪問で、市から依頼を受けていると言ったり、市職員を名乗ったりして、点検・清掃を強引に勧誘している業者がいます。市が、宅地内の下水道管などの点検・清掃を業者に依頼することはありません。点検・清掃は、悪

**下水道管など
点検商法にご注意を**



1ドの交付手数料を免除します。カードは、自動車運転免許証に代わる公的な本人確認証明書として利用できません。
対象 市内に住民票があり、自動車運転免許の全てを自主返納した満65歳以上
返納場所 優良運転者免許更新センター(厚別警察署内)
内容 写真付き住民基本台帳カード交付手数料500円を免除(1回だけ)
問合せ 市民課(内線656)

**専用水道などの
窓口が変わりました**

道から市へ
不審な電話や訪問があつても、すぐには応じず確認してください。
問合せ 下水道課(内線883)

種類	内容
専用水道	●布設工事着手前の確認 ●給委託に関する届け出の受理 ●改善指示 ●給水停止命令 ●報告徴収 ●立ち入り検査など
簡易専用水道	●清掃の指示 ●給水停止命令 ●報告徴収 ●立ち入り検査など
飲用井戸・小規模貯水槽水道	管理に関する指導など

*専用水道を設置したり、新たに井戸を掘る場合などは、市へ申請や届け出が必要です。
*定期や臨時で水質検査を行ってください。専用水道・簡易専用水道は、結果を報告してください。
*管理基準などに基づき、適正に施設を維持・管理してください。
*事故が起きたり、水質汚染が判明したりしたときは、速やかに連絡してください。
問合せ 環境課(内線768)

児童手当

対象

0歳～中学3年の子を養育している父や母など(主な養育者)
*国内に居住している子ども(海外留学中を含む)が対象です。
*未成年後見人や父母指定者(父・母が国外にいる場合)も手当が受給できます。
*離婚や離婚協議中で別居している場合は、子どもと同居している父か母に支給します。
*児童福祉施設などに入所している子どもは、施設の設置者に支給します。

支給額(子ども1人当たり)

	所得制限限度額内の方	所得制限限度額を超えている方
0～2歳	月額15,000円	月額5,000円 (特例給付)
3歳～小学6年(第1・2子)	月額10,000円	
3歳～小学6年(第3子以降)	月額15,000円	
中学生	月額10,000円	

*養育する子ども(18歳に達する日以降の最初の3月31日まで)のうち、年長者から第1子、第2子と数えます。

〈所得制限限度額の目安〉

- 扶養親族が2人=年収917万8,000円程度
- 扶養親族が3人=年収960万円程度

すでに受給している世帯は、新たな申請は不要です。出生や転入などで新たに受給資格が生じた場合は、15日以内に児童家庭課が各出張所で手続きをしてください。手続きが遅れると、遅れた月分の手当が受けられなくなる場合があります。必要な書類などは、事前に確認してください。



支給時期

- 2月～5月分=6月に支給
- 6月～9月分=10月に支給
- 10月～翌年1月分=2月に支給

こんなときは届け出が必要

- ほかの市区町村に住所が変わるとき
- 出生などで手当の額が増額するとき
- 手当の額が減額するとき
- 手当の支給が終わるとき
- 子どもが児童福祉施設などに入所・退所するとき
- 受給者が公務員になったとき
- 未成年後見人や父母指定者でなくなったとき
- 海外留学の期間が3年を超えたとき、日本に戻ったとき
- 受給者や子どもの名前が変わったとき

その他

- 児童手当を受給している方は、毎年現況届を提出しなければなりません。5月下旬に案内文を送付します
- 公務員は勤務先で申請・手続きをください
- 届け出により、手当の全部や一部を市に寄付することができます
- 届け出により、手当から保育料や学童保育料などを差し引くことができます

問合せ 児童家庭課(内線802)

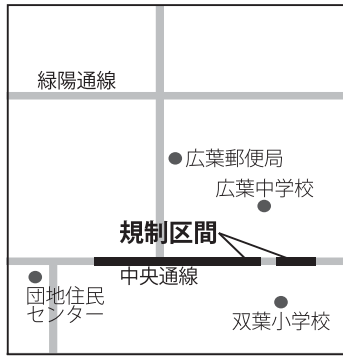
交通規制

〔市道輪厚仁別線・市道輪厚中の沢線と国道36号の交差点工事〕
交通規制を伴う工事は、主に夜間に行います。

期間 5月上旬～8月中旬



〔市道中央通線の歩道工事〕
工事は、昼間に行います。
期間 5月上旬～8月下旬



〔共通事項〕
問合せ 都市整備課（内線748）
収集します

家庭の雑排水

非水洗化区域の各家庭から出る雑排水を収集します。

犬の登録と 狂犬病予防注射



狂犬病予防法で、生後91日以上飼育犬は登録と狂犬病予防注射の接種が義務付けられています。
予防注射は、市が実施する集合注射が動物病院で接種することができます。

畜犬登録

- 市役所各出張所、市内の動物病院で手続きをしてください。
- 登録は犬の生涯に一度で、登録料は1頭3,000円です
- 住所や飼い主の変更があった場合は、変更届を提出してください（郵便物の送付先を変更します）
- 飼い犬が死亡した場合は、犬の死亡届を提出してください（登録を抹消します）

狂犬病予防注射

畜犬登録をしている方には、4月上旬に案内を送付しました。同封の問診票を切り離さずにお持ちください。

料金と注射済証・票の交付

	集合注射・市内の動物病院	市外の動物病院
料金	3,040円	2,490円
注射済証の交付		その場で交付されます
注射済票の交付	その場で交付されます	注射済証を、環境課各出張所に提出すると交付されます（1枚につき550円の手数料が掛かります）

狂犬病予防注射の実施病院

病院名	住所	電話番号
飛鳥動物病院	朝日町6丁目4-38	372-4555
大曲動物病院	大曲中央3丁目2-1	377-2020
新札幌ラパス動物病院	虹ヶ丘8丁目2-6	374-2211
のぞみの動物病院	大曲光2丁目1-4	370-3500
広島動物病院	美沢2丁目6-5	372-1755
フルヤマペットクリニック	新富町東1丁目1-5	376-7530
北愛動物病院北広島院	中央1丁目5-25	376-8377
やすだ動物病院	白樺町1丁目8-8	373-9912

狂犬病予防集合注射

- 犬を抑えることができる方が綱を持ち、会場に来てください
- 人をかむ恐れがある犬には必ず口輪をしてください
- 昨年と実施会場・時間を変更しているところがあります
- おつりが出ないように準備してください
- 早く会場に来て、受け付けや注射の準備が完了するまで待ってもらいます

日程	実施会場	時間
5/21 (火)	すみれ公園前（山手町2丁目）	9:10～9:30
	たんぼ公園前（山手町6丁目）	9:40～10:00
	北広島団地第3住区集会所前（里見町4丁目）	10:10～10:40
	白樺プール前（白樺町3丁目）	10:50～11:10
	はまなす公園前（南町2丁目）	11:20～11:35
	ききょう公園前（松葉町2丁目）	11:45～12:00
	りんどう公園前（広葉町3丁目）	12:10～12:20
	北の里会館前（北の里345-5）	12:35～12:55
5/22 (水)	植木村 札幌秀峰園前（大曲599）	9:10～9:20
	吉本宅前（中の沢117-1）	9:30～9:40
	かわぞい公園前（新富町西4丁目）	9:55～10:15
	農民研修センター前（輪厚中央4丁目）	10:30～11:05
	輪厚児童センター前（輪厚中央1丁目）	11:15～11:25
	希望ヶ丘会館前（希望ヶ丘5丁目）	11:35～12:20
5/23 (木)	上輪厚会館前（輪厚233-4）	12:30～12:40
	虹ヶ丘会館前（虹ヶ丘5丁目）	9:10～9:25
	西の里団地集会所前（西の里北5丁目）	9:35～10:00
	西の里ファミリー体育館前（西の里出張所隣）	10:10～10:20
	さつみ公園前（西の里東4丁目）	10:30～11:10
	緞山会館前（西の里786-31）	11:20～11:30
	つくし公園前（東共栄1丁目）	11:40～12:05
	美咲き野会館前（美咲き野2丁目）	12:15～12:30
5/25 (土)	大曲柏葉台会館前（大曲柏葉2丁目）	9:10～9:50
	大曲四里塚会館前（大曲柏葉5丁目）	10:00～10:25
	南ヶ丘公園前（大曲南ヶ丘4丁目）	10:35～11:20
	のぞみ野・東栄会館前（大曲末広3丁目）	11:30～12:05
	大曲光の街会館前（大曲光2丁目）	12:15～12:35
	夢プラザ前（大曲370-2）	12:45～13:15
5/26 (日)	大曲出張所前（大曲柏葉1丁目） *大曲会館から変更になりました。	9:10～9:45
	レインボー遊園地前（大曲並木3丁目）	9:55～10:15
	大曲東公園トイレ付近（大曲緑ヶ丘7丁目）	10:25～11:15
	共栄第2団地前（共栄町3丁目）	11:30～11:45
	中央公民館前（朝日町5丁目）	11:55～12:40
	中央会館前（市役所隣）	12:50～13:10

問合せ 環境課（内線825）

収集日 5月20日、6月24日、7月22日、8月26日、9月23日、10月28日、11月25日 いずれも月曜
*料金など、詳しくはお問い合わせください。
申込み 各収集日の3日前までに協業組合エクセル三和 (☎372-2011)

山に入るときはヒグマに注意



ヒグマの生息地は全道に分布しています。山林などには、ヒグマがいることを認識し、山菜採りなどで山に入るときは次のことに注意してください。

- 家族や知人などに行き先を知らせましょう
- 目立つ服装をし、単独では行動しないようにしましょう
- ヒグマの出没情報を確認しましょう
- ヒグマの行動が活発になる朝夕方のほか、濃霧や降雨のときは山に入らないようにしましょう
- 「クマ出没」などの看板がある場所には立ち入らないようにしましょう
- 鈴やラジオを携帯するなど、音を出して自分の存在を知らせましょう。周囲に注意を払うようにしましょう
- ヒグマのふんや足跡、食べた跡

を見つけたら、すぐに引き返しましょう

● ごみは野山に捨てたり埋めたりせず、必ず持ち帰りましょう
問合せ 環境課 (内線768)

カラスにご注意を

カラスは6月ころまでが繁殖期です。親鳥はひなを守るために警戒心を強め、攻撃的になります。餌を取れなくすることや巣を作らせないことが大切です。

- 雑食性のカラスにとって、生ごみは格好の餌です。生ごみはきちんと処理し、決められた収集日にごみステーションに出しましょう
 - ペットフードなども餌にします。後始末をきちんとしましょう
 - 住宅地の庭木や街路樹などにも巣を作ります。庭木に巣を作らせないよう枝を切りましょう
 - カラスは人の後方から頭部などに向かってくる。攻撃されたときは、傘やかばんなどで後頭部を保護し、声などは上げず、速やかにその場を離れましょう
 - * 電柱に巣を作り、停電を引き起こす場合があります。未然に防ぐため、電柱に巣を作りづらくする工夫や、臨時巡視を行い巣を撤去するなどの対策を実施しています。
- 電柱にカラスの巣を見つけたら、北海道電力札幌支社配電課 (☎892-8113) に連絡してください。
問合せ 環境課 (内線768)

5月31日が納期限です

**自動車税
軽自動車税**

4月1日現在で、自動車、軽自動車（4輪の軽自動車・原動機付自転車・小型特殊自動車・2輪の小型自動車）をお持ちの方に、平成25年度納税通知書を送付します。

● 問合せ

課税について	自動車税	札幌道税事務所自動車税部 (☎746-1190)
	軽自動車税	市役所税務課税務係 (内線829)
納税について	自動車税	石狩振興局納税課 (☎281-7910)
	軽自動車税	市役所税務課収納管理担当 (内線838)

軽自動車税の

減免

軽自動車税の納税者のうち、障がいがある方などは、申請によって平成25年度の軽自動車税が減免されます（障がい者1人につき1台。自動車税の免除を受ける場合は対象になりません）。なお、障がいの程度には制限があります。

詳しくは、税務課税務係にお問い合わせください。
*障がい者用改造車両も該当になる場合があります。

対象 ①と②のいずれにも該当する方

- ①所有者の要件** (いずれかに該当すること)
- 身体・精神・知的障がい者本人
 - 身体・精神・知的障がい者と生計を同じくしている
- ②運転者の要件** (いずれかに該当すること)
- 身体・精神・知的障がい者本人
 - 身体・精神・知的障がい者と生計を同じくしている
 - 身体・精神・知的障がい者だけで構成される世帯の方を常時介護している

申請に必要なもの

- 身体障害者手帳、戦傷病者手帳、療育手帳、精神障害者保健福祉手帳のいずれか
- 運転者の自動車運転免許証
- 自動車検査証 (車検証)
- 通学証明書、通院証明書か診察券、通勤証明書など軽自動車の使用目的が分かるもの

申請

5月24日までに税務課税務係 (内線829) へ各出張所へ
* 期限を過ぎると受け付けできません。

生活
相談
募集
市民参加
保健
催し
子育て
ふれあい

戦没者追悼慰霊祭

戦没者への追悼の誠をささげ、平和への誓いを新たにします。一般の方も参列できます。

日時 5月23日(木) 午前11時から
会場 芸術文化ホール活動室
問合せ 福祉課(内線800)

財務行政懇話会

日時 5月8日(水) 午後3時～4時30分
会場 芸術文化ホール活動室

内容 講演「我が国財政の現状と課題」ほか
講師 北海道財務局理財部次長

力石祐穂さん
申込み 北海道財務局広報相談係
(☎709-2311・内線4247)

相談



法律相談

日時 5月9日(木) 午後1時～4時
会場 市役所本庁舎2階
定員 先着6人
*電話での予約が必要です。助言・相談で約25分間です。

申込み 5月8日までに市民課(内線700)

行政相談

日時 5月14日(火) 午後1時30分～3時30分

会場 中央会館(市役所隣)

内容 年金・登記・道路・河川・窓口サービスなど、国の行政機関の仕事についての苦情・要望・意見など
相談員 行政相談委員
問合せ 市民課(内線700)

巡回児童相談



日時 6月19日(水) 午前10時～午後4時
会場 福祉センター

内容 発達や発育、療育手帳の判定・再判定、不登校、問題行動など、18歳未満の児童に関すること
相談員 北海道中央児童相談所職員(児童福祉司・判定員)、市職員(家庭児童相談員)
申込み 5月13日までに家庭児童相談室(児童家庭課内・内線789)

法務局休日無料なんでも相談

日時 6月1日(土) 午前10時～午後4時

会場 札幌法務局(札幌市北区北8条西2丁目1-1札幌第1合同庁舎2階)

*当日、駐車場は使用できません。
内容 ●土地や家屋、会社に関する登記 ●土地の測量、隣地との

平成25年度の応募を受け付けます

問合せ 行政推進課(内線786)

協働事業提案制度

公益活動団体から、その特性を生かした事業を提案してもらいます。事業は提案した団体と市が協働で実施することで、市民のニーズに対応した公共サービスを提供します。

- 対象事業 次のいずれの要件にも該当する事業
- ①提案した団体が自ら行うこと
 - ②協働の役割分担が明確であること
 - ③政治・宗教活動を目的としないこと

公益活動事業補助金

地域の課題解決やより良い市民生活を実現するため、公益活動団体が企画・実施する事業を支援します。

- 対象事業 次のいずれの要件にも該当する事業
- ①補助対象団体が自ら行うこと
 - ②市内広域を対象として行うこと
 - ③会員相互の共益や親睦だけの活動でないこと
 - ④政治・宗教活動を目的としないこと など

テーマ設定型事業コースを新たに設け、補助率を3分の2に引き上げました。

- 自由提案型事業コース=事業のテーマを自由に設定
- テーマ設定型事業コース=次のテーマに沿った事業
 - ①子育て家庭などを支援
 - ②にぎわいの創出や魅力づくり
 - ③安全・安心なまちづくり

共通事項

対象団体 市内で活動し、5人以上で構成する公益活動団体(NPO法人や市民活動団体など)

応募期限 5月24日

審査 公開プレゼンテーションを開催し、市民協働推進会議委員が審査

*詳しくは、市のホームページ「市役所ご案内→市民参加・パブコメ・市民協働・NPO→市民協働」をご覧ください。

市民協働推進会議委員を募集します

対象 市内にお住まいで、協働のまちづくりに関心・意欲がある18～65歳

募集人数 2人

内容 公益活動事業補助金、協働に関する制度の審査・評価

任期 6月～平成27年5月(2年間)

報酬 年額18,000円と交通費

申込み 5月24日までに、応募用紙に「協働のまちづくりを進めるためには」についての意見(800字以内)と、住所・氏名・生年月日・性別・電話番号・職業を記入し、直接か郵送で行政推進課(〒061-1192住所不要)

*応募用紙は申込先と各出張所、団地住民センター、エルフィンパークにあります。市のホームページ「申請書ダウンロード→行政推進課」からも印刷できます。

境界に関する紛争 ●地代・家賃の紛争における供託 ●いじめや虐待、インターネットによるプライバシー侵害などの人権問題 ●認知症高齢者などの権利を擁護する成年後見制度 ●遺言書の書き方 ●クレジットなどによる多重債務、借金返済、自己破産など ●秘密は厳守します。

相談員 札幌法務局職員、司法書士、土地家屋調査士、公証人、人権擁護委員

問合せ 札幌法務局民事行政調査官室 (☎709) 2311・内線2153)

温かい心を
ありがとう



〈市へ 新庁舎建設のために〉
北海道川重建機株式会社 様

100万円

募集



臨時職員

〈学童クラブ指導員〉

対象 保育士資格か幼稚園教諭・教員免許を持ち、自動車通勤ができる方

募集人数 1人

勤務場所 市内の学童クラブ

採用期間 5月20日～9月30日

勤務時間 月40時間程度

休日 日曜、祝日

賃金 時給900円と通勤手当

申込み 5月10日までに履歴書(写真付き)と資格証明書の写しなどを携え児童家庭課(内線802)を

〈看護師〉

対象 看護師免許と普通自動車運転免許がある方

募集人数 1人

業務内容 乳幼児健診で身体計測

採用期間 6月1日～11月30日(6月以内の更新あり)

勤務時間 1日3・4時間で月3・4日

休日 土・日曜、祝日

賃金 時給1070円と通勤手当

申込み 5月13日までに履歴書(写真付き)と看護師免許の写しを持ち健康推進課(内線809)

〈共通事項〉

*採用は、書類選考と面接で決定します。履歴書はお返ししません。

採用後の兼職はできません。

非常勤職員

保健師

対象 保健師免許と普通自動車運転免許がある方

募集人数 1人

業務内容 高齢者宅の家庭訪問・相談業務など

採用期間 6月1日～平成26年3月31日

勤務時間 週4日(週28時間45分以内)

休日 原則として土・日曜、祝日、

不法滞在・不法就労の防止にご理解とご協力を!

地域の安全のため、市民の皆さんの協力が必要です。「おかしいな?」と思ったら、警察に通報をお願いします。



問合せ
厚別警察署(☎896-0110)

年末年始

報酬 月額17万3000円と通勤手当、加算額(年2回)

社会保険等 健康保険と厚生年金、雇用保険に加入

申込み 5月13日までに履歴書(写真付き)と保健師免許証の写しを持ち高齢者支援課(内線694)

*採用は書類選考と面接で決定します。履歴書はお返ししません。

採用後は兼職できません。

フレンドリー

センター会員

心身に障がいのある方と市民の皆様が、陶芸などのレクリエーションを通じて交流します。

対象 市内にお住まいで、心身に障がいがある方

*原則として親子で参加します。詳しくは、お問い合わせください。

申込み 5月17日までに市教委社会教育課(内線889)

北広島市
自然の森
キャンプ場



開設期間 5月3日(金)～9月30日(月)

●5月は土・日曜、祝日だけ(翌日が平日の場合は日帰りだけ)

●6月は金～日曜だけ(日曜は日帰りだけ)

受付時間 午前9時30分～午後5時

入場時間 午後1時～5時(日帰りは午前9時30分から)

退場時間 正午まで(日帰りは午後5時まで)

利用料

	単位	金額
一般	宿泊1人1泊	400円
小学～高校生	*日帰りは半額です。	200円
65歳以上		無料
未就学児童		無料
貸しテント	1張り1日	500円

申込み

電話予約し、利用する日までに使用許可申請書を提出

●開設期間=キャンプ場管理棟(☎377-8112)

●開設期間外=市教委社会教育課(内線673)

*炉場の使用も予約が必要です。詳しくは、お問い合わせください。

エルフィンロード
レンタサイクル

対象 中学生以上(小学生は保護者同伴)

期間 10月31日(木)まで(第1・3月曜定休。月曜が祝日の場合は翌日)

貸出時間 午前9時～午後5時

貸出場所 JR北広島駅東口(市営東駐車場事務室)と自転車の駅(エルフィンロード中間点)

利用料 高校生以上300円、中学生以下100円(いずれも1日)
*貸し出しの際、免許証・学生証などが必要です。

問合せ 土木事務所(内線757)

市営住宅入居者

募集住宅

- 広島団地（中央2丁目） 3LDK（2階・浴室あり） 1戸
 - 輪厚団地（輪厚中央1丁目） 2DK（3階・浴室あり） 1戸
- 入居申込資格** 次のいずれにも該当すること
- 市内にお住まいか通勤している持ち家がなく住宅に困っている
 - 入居家族数などの条件

広島団地 同居する家族が2人以上
輪厚団地 単身可（未成年者と学生を除く）

● 月所得額が15万8000円以下（高齢者や障がい者、就学前の子がいる世帯などは21万4000円以下）

- 住民税の納付状況が良好
 - 暴力団員でない
- *家族数による年間総収入の限度額は次のとおりです（給与所得者が1人の場合）。

単位：円

家族数	一般世帯	高齢者世帯など
1人	2,967,999	3,887,999
2人	3,511,999	4,363,999
3人	3,995,999	4,835,999
4人	4,471,999	5,311,999
5人	4,947,999	5,787,999

必要書類 入居申込書・所得を証明する書類・住民票

*入居申込書は、申込時に配布します。

申込み 5月15日・16日に直接、建築課（内線755）

シルバー子育てサポーター

豊かな知識や経験を生かし、市民ボランティアで子育てに関わりませんか。資格は不要です。

対象 市内にお住まいで60歳以上

募集人数 10人

内容 ● 地域子育て支援センター「あいあい」で、子どもとの遊びや母親の相談相手

● 催しで、子育ての知恵や昔遊びの伝承など

活動時間 午前10時～正午

*スポーツ安全保険に加入します。

申込み 5月20日までに地域子育て支援センター「あいあい」（☎376-6637）

母子保健推進員

市の非常勤特別職です。地域の子育て応援団になりませんか。興味がある方は、気軽にお問い合わせください。

対象 育児に関心がある女性（専門の資格がなくても可）

募集地区と人数

● 東部地区 1人

*訪問が可能であれば、東部地区以外にお住まいの方でも応募できます。

北のまちから あったかハート

手話講習会初級講座・手話講習会レベルアップ講座

対象・定員

- 手話講習会初級講座＝手話に関心がある方（先着20人）
- 手話講習会レベルアップ講座＝昨年までの手話通訳者養成講座を修了した方が同等の技術がある方（5月29日(水)午後6時から受講試験があります）

日時 6月5日～10月30日の各水曜 午後6時30分～8時30分（全21回・8月14日を除く）

会場 福祉センター

受講料 全21回1,000円（申込時に納めてください）

*テキスト代が別に掛かります。

申込み 5月29日までに申込先にある申込書に記入し直接か、電話で社会福祉協議会



賛助会員・特別会員としてご協力をお願いします

社会福祉協議会は、市民の皆さんや関係団体の参加・協力で、住み慣れた地域で安心して生活することができる「福祉のまちづくり」の実現を目指して、さまざまな事業に取り組んでいます。

- 配食・除雪サービスなどの在宅福祉サービス
- 地区社会福祉委員会との協働による地域福祉活動の推進
- 心配ごと相談
- ボランティア活動の推進
- 資金貸付事業など

地域福祉推進のためにご協力をお願いします。

賛助会費 自治会・町内会を通じて1世帯300円以上

特別会費 法人・企業1口1万円以上



心配ごと・悩みごとはありませんか？

一人で悩んでいませんか。ささいなことでも気軽に相談してください。

相談日 毎週火・木曜（祝日を除く）

時間 午後1時～4時

相談方法 来所か電話（福祉センター相談室・☎372-1640）

問合せ 社会福祉協議会（福祉センター内・☎372-1698）

保健



介護する家族の集い

介護をしている家族同士が、日頃の不安や悩みなどを話し合う場です。

日時 5月9日(木) 午前10時30分～午後1時

会場 小規模多機能型居宅介護ホームあさひ北広島(西の里南1丁目1～18)

内容 施設見学と昼食会
参加料 500円(弁当代など)
申込み 5月8日までに、きた高齢者支援センター(☎375-5888)

こころの健康相談

対象 心の健康に悩んでいる方かその家族

日時 5月15日(水) 午後1時30分

会場 恵庭市保健センター(恵庭市南島松828-3)

こころの交流会

対象 精神疾患で通院中か過去に受診したことがある65歳未満か、その家族

日時 5月21日(火) 午後2時～3時30分

会場 福祉センター

内容 「市内の社会資源について」ほか

申込み 5月20日までに障がい者生活支援センターみらい(☎376-7776)

生活習慣病予防講演会 高血圧と動脈硬化



病気の特徴や予防法を知り、生活習慣を見直してみませんか。

日時 5月24日(金) 午後2時30分～4時(開場午後2時)

会場 芸術文化ホール活動室

講師 北の台クリニック院長 辻田孝輔さん

*直接、会場に来てください。
問合せ 健康推進課(内線808)

献血にご協力を

対象 16～69歳(65歳以上の場合)

移動採血車ひまわり号

は、60～64歳に献血したことがある方)

日時・コース

●5月17日(金) (株)道新総合印刷本社工場(大曲工業団地) 午前9時30分～11時 ▼道都大学札幌キャンパス(中の沢) 正午～午後5時

●5月21日(火) 北広島市役所 午前10時～午後4時30分

問合せ 健康推進課(内線807)

催し



かがやけ大曲事業

〈季節到来 野菜作りを始めよう〉

日時 5月11日(土) 午前10時～正午

内容 野菜作りや果樹、草花の育て方など

講師 山貫重夫さん

参加料 500円

申込期限 5月8日

〈教養講座〉

日時 5月18日(土) 午前10時～11時30分

内容 講演「社会福祉と地域住民の支え合い」

講師 道都大学社会福祉学部教授 松下守邦さん

〈共通事項〉

対象 20歳以上

会場 大曲会館

定員 40人

問合せ 大曲地区生涯学習振興会(☎・FAX 377-4415)

認知症支え合い員養成講座

認知症の方の話し相手や見守りをするボランティアを養成します。

対象 おおむね70歳未満で介護やボランティアの経験があるか、認知症に関心があり、今後の活動が可能な方

日時

日程	時間
5月22日(水)	午前10時～午後0時30分
5月28日(火)	午後1時～5時
6月4日(火)	午前10時～午後3時30分
6月5日(水)	
6月11日(火)	午前10時～午後0時30分

*講座終了後、訪問実習(2日間)を行います。

会場 芸術文化ホール活動室

内容 認知症に関する基礎知識や対応方法など

定員 15人

申込み 5月15日までに地域支え合いセンター(☎378-4277)

8割以上の出席で認知症支え合い員となり、訪問活動を行います。

あなたの街のシルバー人材センター

シルバー会員が育てた

花苗はいかがですか

パンジー・サルビア・マリーゴールドなど、約50品種の色鮮やかな花苗を販売します。

日時 5月3日(金)～6月初旬 午前9時～午後4時

場所 北の台小学校裏のハウス内

価格 1株70円

第13回

シルバーふれあい祭り

花苗・腐葉土・木工品・手芸品などの展示販売をします。また、刃物研ぎもを行います。

日時 5月7日(火)～9日(木) 午前10時～午後5時 (最終日は午後4時まで)

会場 エルフィンパーク

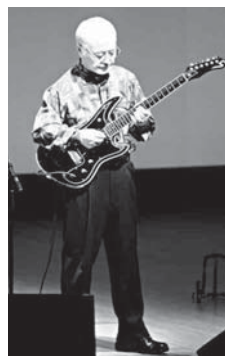


問合せ 北広島市シルバー人材センター(☎373-6763)

夢プラザふれあいデー

哀愁のエレキ・ギター

日時 5月23日(木) 午前11時30分
から(開場午前11時)
曲目 夜霧のしのび逢い、二人の
銀座、月の沙漠ほか
出演 久山明夫さん(エレキギター)



会場・問合せ 夢プラザ(☎370-7373)

野鳥観察会

対象 小学生以上
日時 5月18日(土) 午前9時～正午
集合場所 レクリエーションの森
駐車場
講師 日本野鳥の会 八木萃さん
自然保護監視員 森下徹さん
定員 20人
持ち物 双眼鏡(ない方には貸します)・筆記用具・雨具など
*動きやすい服装で来てください。
申込み 5月15日までに環境課(内線634)

北広島空手スクール

対象 市内にお住まいか通勤・通学している20歳以上で、初心者の方
日時 5月22日～7月10日の各水

曜 いずれも午後7時～8時30分
(全8回)

会場 中央公民館

内容 基礎動作の修得を中心とした講習

講師 北広島市空手道連盟会員

定員 20人

参加料 全8回1000円

持ち物 タオル・飲料水

*動きやすい服装で来てください。
*講習は、はだしで行います。

申込み 5月20日までに市教委社会教育課(内線890)

西部地区生涯学習振興会事業

ストレッツチ &

フラダンス講座

日時 5月21日～6月11日の各水曜
いずれも午前10時～正午(全4回)

会場 輪厚児童体育館

内容 やさしいストレッツチとフラダンスの基本

講師 ケアロヒイカラー指導員

石塚理美子さん

定員 先着20人

参加料 全4回500円

持ち物 敷物・室内用運動靴

申込み 5月17日までに西部地区生涯学習振興会(☎・FAX 377-6688)

陸上自衛隊第7師団

東千歳駐屯地記念行事

日時 6月2日(日) 午前8時～午

きたひろしま30km ロードレース2013

6月30日(日)

開会式 午前8時30分
スタート 30km部門=午前9時30分
15km部門=午前9時10分
3km部門=午前9時20分



表彰 部門ごとに第3位までを表彰。参加者全員に記録証と記念品を贈呈

申込方法

- 直接=市役所案内と各出張所、市教委、団地住民センター、エルフィンパーク、総合体育館、地区体育館、夢プラザにある申込用紙に記入し、参加料を添えて市教委社会教育課
- 郵便振替=申込用紙に記入し、入金。手数料が掛かります
- インターネット=大会ホームページ (<http://www.kitahiroshima-30km.jp/>) から申し込み。コンビニエンスストアかクレジットカードで入金。手数料が掛かります

申込期限 5月20日

*郵便振替の場合は、当日消印有効です。



大会を支える

市民ボランティアを募集します

内容 給水、コース整理、参加賞配布など
申込み 5月20日までに所定の申込書に記入し、市教委社会教育課
*申込書は、大会ホームページから印刷できます。

参加者募集

部門	種目	対象
30km	一般男子A (高校生～34歳)	4時間30分以内で走れる方
	一般男子B (35歳～49歳)	
	一般男子C (50歳以上)	
	一般女子A (高校生～44歳)	
	一般女子B (45歳以上)	
	視覚障がい者の部 (高校生以上)	
15km	一般男子A (高校生～44歳)	2時間以内で走れる方
	一般男子B (45歳以上)	
	一般女子A (高校生～44歳)	
	一般女子B (45歳以上)	
	視覚障がい者の部 (高校生以上)	
3km	小学生男子	40分以内で走れる方 *保護者の承諾が必要です。
	小学生女子	
	中学生男子	
	中学生女子	
	視覚障がい者の部 (中学生以下)	

コース エルフィンロード (30km部門は2往復、15km部門は1往復)

*スタートとゴールは総合体育館です。

参加料 30km部門=4,500円
15km部門=4,000円
3km部門=2,000円

問合せ きたひろしま30kmロードレース実行委員会事務局 (市教委社会教育課内・内線890)

後3時

会場 東千歳駐屯地（千歳市祝梅1016）

*JR千歳駅から無料バスを運行します。

内容 戦車パレードや戦車試乗、装備品展示、模擬売店、地域物産展など

問合せ 第7師団司令部総務課広報渉外班（☎0123-235131・内線2136）

近隣市情報

夢市場あつべつ

ごみの減量とリサイクル意識を高めるためのフリーマーケットです。障がい者小規模共同作業所の展示即売会もあります。

10月まで毎月1回開催します。
日時 5月25日（土）午前10時～午後2時

*雨天の場合は延期です。

会場 ふれあい広場あつべつ（札幌市厚別区厚別中央1条5丁目2）

問合せ リサイクル運動市民の会（☎513-6578）

道都大学公開講座

〈福祉を学ぶ（前編）介護技術のちよつとしたコツ（実技編）〉

日時 6月8日（土）・15日（日）いずれも午前10時30分～正午（全2回）

講師 社会福祉学部専任講師 櫻井美帆子

定員 先着30人

〈福祉を学ぶ（後編）愛着不全による発達障害の歪みや偏りが見られる子どもの理解と支援〉

日時 6月22日（土）・29日（日）いずれも午前10時30分～正午（全2回）

講師 社会福祉学部教授 板垣裕彦
定員 先着50人

〈初心者向けの石膏デッサン〉

日時 6月8日（土）・29日の各土曜いずれも午後1時～2時30分（全4回）

講師 美術学部教授 西田陽二
定員 先着15人

参加料 1000円（材料費）
〈人格の完成を目指す・I・苦難・困難を通してなされる自己表現〉

日時 6月8日（土）午後1時～2時30分

講師 経営学部教授 藤永克昭
定員 先着30人

〈WEBで懸賞応募をたのしむ方法 2nd〉

日時 6月22日（土）・29日（日）いずれも午後1時～2時30分（全2回）

講師 経営学部准教授 青山浩之
定員 先着30人

〈共通事項〉
対象 市内か近郊にお住まいの方
会場 道都大学

*詳しくは、道都大学のホームページ（<http://www.dohu.ac.jp/>）をご覧ください。

申込み 5月8日から直接か電話
ファクスで道都大学学務課（☎372-3111・FAX 372-2580）

花ホールレター

チケット好評発売中

北海道初上陸のピアニスト

ベン・キム ピアノ・リサイタル 7/11(木)

開場 午後6時30分
開演 午後7時

2006年ミュンヘン国際音楽コンクールの優勝者、ベン・キム。来日公演では数万人ものクラシックファンを魅了しました。ヨーロッパ、アメリカ、アジアで人気を集めるピアニストです！

曲目 モーツァルト／きらきら星変奏曲ハ長調K.265、ショパン／即興曲第1番、幻想即興曲、ポロネーズ変イ長調作品53「英雄」、ドビュッシー／12のエチュードより抜粋 ほか

入場料 全席指定／前売り・当日とも

- 一般=2,000円
- 高校生以下=1,000円

チケット取扱 芸術文化ホール、大丸プレイガイド、ローソン各店、ローソンチケット電話予約（☎0570-084-001 Lコード/14963）、地区図書室（予約受け付けは午後5時まで）



きたひろ寄席

6月1日（土）
開場 午後1時30分
開演 午後2時
出演 林家正蔵ほか
入場料 全席指定
●一般=2,000円
●高校生以下=1,000円

押尾コータロー
アコースティック
ギターコンサート2013
北海道スペシャル！

6月29日（土）
開場 午後6時
開演 午後6時30分
入場料 全席指定
●一般=4,000円
●高校生以下=2,000円

第190回
Hana Hall ロビーコンサート 入場無料

5/8(水) 12:15~12:45 (開場12:00)
芸術文化ホールホワイト

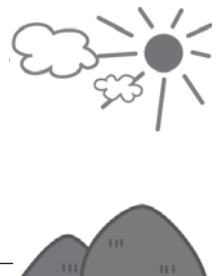
♪ショパン/練習曲Op.25-1「エオリアンハーブ」
♪ショパン/ワルツ遺作ホ短調
♪ショパン/ポロネーズ「幻想」Op.61 ほか

岩田真由美さん (ピアノ)

花ホールスタッフの会
季節の行事を楽しむ

子どもの日展示

5/5(日)まで
時間 午前9時～午後10時
(最終日は午後4時まで)
会場 芸術文化ホールギャラリー



※芸術文化ホールのホームページでも、コンサート情報などがご覧いただけます。 **花ホール** **検索**

問合せ 芸術文化ホール（☎372-7667）

月曜（祝日を除く）は休館

ITネットワーク講習会

1コース1,000円

* Windows 7、Word2010、Excel2010、InternetExplorer 9対応です。

日程	番号	午前コース (10:00~12:00)	番号	午後コース (13:30~15:30)
5/15(水)	111	はじめてのパソコン ＜マウス操作と基本操作＞	112	インターネット入門 ＜基本操作と注意事項＞
5/16(木)	113	Word入門 ＜日本語入力の基礎＞	114	Excel入門 ＜基本操作でカレンダー＞
5/18(土)			115	Word活用-1 ＜文書編集基礎と表＞
5/19(日)			116	Excel入門 ＜基本操作でカレンダー＞
5/29(水)	117	Word活用-1 ＜文書編集基礎と表＞	118	Excel活用-1 ＜住所録データの作成＞
5/30(木)	119	Word活用-2 ＜イラスト活用転居通知＞	120	Excel活用-2 ＜集計表とグラフ表示＞

子どもITランド

無料

日程	時間	内容	対象
5/25(土)	10:00 ~11:30	パソコンで我がまちを 調べよう	小学3年以上

定員 各コース先着6人(申込者が少ないときは中止の場合あり)

申込期限 各コース受講日の1週間前

申込み・会場 ITステーション 日・月曜は休館 主催・NPO北広島 ITネットワーク
(中央公民館内・☎376-7955)

ファミリー 森林浴ウォーキング

野幌森林公園を約5kmの行程で歩きます。札幌市厚別区民や江別市民との交流会もあります。専用バスで送迎します。

日時 6月16日(日) 午前10時~午後1時30分(小雨決行)

集合場所・時間

集合場所	時間
団地住民センター	午前8時50分
西部出張所	午前9時
大曲出張所	午前9時10分
市役所	午前9時30分
西の里出張所	午前9時40分

定員 80人(小学生以下は保護者同伴)

参加料 100円

持ち物 タオル・弁当・敷物・雨具など

*動きやすい服装と履き慣れた運動靴で来てください。

申込み 5月15日~30日に政策調整課(内線684)

図書館からのお知らせ

5月の休館日

13日(月)・20日(月)・27日(月)・31日(金)
(図書整理日)

*おはなしの会は、子育て+ぶらす(28ページ)に掲載しています。

一午後の朗読会

5月17日(金) 13:30~14:30

*5月から時間が変更になります。

図書館2階AVサロン

◇桜木紫乃著「短編工場」から「かみさまの娘」ほか

図書館AVサロン 映画上映会

入場無料

上映時間 ①10:00~

②14:00~

ライト・コメディ 映画特集



5月1日(水)



オスカー

109分カラー
字幕スーパー
1991年
アメリカ

5月8日(水)



俺たちは天使
じゃない1955

106分カラー
字幕スーパー
1955年
アメリカ

5月15日(水)



我輩は
カモである

70分モノクロ
字幕スーパー
1933年
アメリカ

5月22日(水)



オペラ
ハット

115分モノクロ
字幕スーパー
1936年
アメリカ

5月29日(水)



アンリエットの
巴里祭

104分モノクロ
字幕スーパー
1952年
フランス

移動図書館車への巡回日程	月日	曜日	ステーション名	時間
	5/1・15	水	虹ヶ丘公園前(虹ヶ丘7丁目) サルビア公園前(西の里北2丁目)	14:50~15:20 15:30~16:00
	5/2・16	木	美咲野野会館前(美咲野2丁目) たんぼぼ公園前(山手町6丁目)	14:40~15:10 15:30~16:00
	5/3・17	金	四里塚公園前(大曲柏葉5丁目)	15:30~16:00
	5/8・22	水	くじら公園前(大曲並木3丁目) 大曲会館前(大曲中央2丁目)	14:30~15:00 15:15~16:00
	5/9・23	木	中央公民館前(朝日町5丁目) 東共栄会館前(東共栄2丁目)	14:50~15:20 15:30~16:00
	5/10・24	金	わくわく公園前(希望ヶ丘4丁目) 大曲小学校前(大曲柏葉2丁目)	14:15~14:45 15:00~15:30

●問合せ 図書館(☎373-7667)
●ホームページアドレス <http://www.educ.city.kitahiroshima.hokkaido.jp/lib/>
●電子メールアドレス info@lib.city.kitahiroshima.hokkaido.jp

北広島消費者まつり

安心して安全な暮らしを求めて楽しく集みましょう。

5月21日(火) 午前10時~午後3時
エルフィンパーク

楽しいコーナーがいっぱいです。

- 地産地消料理コンテスト
- スタンプラリー
- ステージ広場(寸劇・ゲーム・ビンゴ大会)
- フリーマーケット
- こだわり品の紹介・販売
- こだわり企業団体出展
- 学校給食パネル展
- 手作り体験
- ちびっこ広場
- 喫茶deひと休み
- 消費者協会の活動紹介
- 消費生活相談

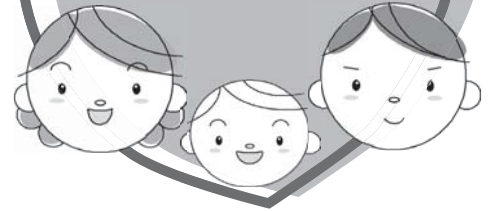


◇◇5月は消費者月間です◇◇

北広島消費者協会は、「安全で安心な暮らし」を求めて、市民の皆さんと共に消費者問題を消費者の視点で考え、住みよい元気のあるまちづくりを目指しています。

問合せ 北広島消費者協会(商業労働課内・内線866)

子育て+ぶらす



地域子育て支援センター「あいあい」事業



対象 1歳7カ月～2歳6カ月の子の親
日時 5月17日(金) 午前10時～11時30分
会場 地域子育て支援センター「あいあい」
内容 イイヤヤ期を乗り切る方法
定員 先着10人
*託児します。
*午前中の施設開放は休みです。
申込み 5月16日までに地域子育て支援センター「あいあい」(☎376-6637)

問合せ 健康推進課 (内線808)

予防接種

*体温は医療機関で測ります。母子健康手帳をお持ちください。

- ◆3種混合 (ジフテリア・破傷風・百日せき)
- ◆4種混合 (ジフテリア・破傷風・百日せき・ポリオ)
対象/生後3カ月以上7歳6カ月未満の乳幼児・児童
●生後3カ月以降、早めに接種を開始しましょう
- ◆麻しん風しん混合 (MR) ・麻しん・風しんワクチン
対象/第1期=1歳以上2歳未満の幼児
第2期=就学前の1年間 (幼稚園・保育園の年長組)
*平成19年4月2日～20年4月1日生まれの子は全員対象です。
●麻しんと風しんの両方にかかった方は、接種する必要はありません
●どちらか一方にかかった方は、かかっていない方のワクチンを接種してください (医療機関に予約が必要です)
- ◆BCG
対象/生後1歳未満の乳児
●標準的な接種期間は、生後5カ月以上8カ月未満です
●医療機関に予約が必要です
- ◆ヒブ・小児用肺炎球菌ワクチン
対象/生後2カ月以上5歳未満
●接種回数は、初回接種の年齢により異なります
●医療機関に予約が必要です

医療機関	4種混合	3種混合	2種混合	MR 麻しん 風しん	BCG	ポリオ	ヒブ	小児用肺炎球菌
あだち耳鼻咽喉科 アレルギー科クリニック							○	○
大曲こどもクリニック	○	○	○	○	○	○	○	○
大曲ファミリークリニック	○	○		○			○	○
川島内科クリニック	○	○	○	○	○			
北広島小児科	○	○	○	○	○	○	○	○
北広島耳鼻咽喉科							○	○
北広島中央クリニック	○	○	○	○	○		○	○
北広島緑ヶ丘内科			○	○			○	○
きたひろ内科呼吸器科				○				
広葉クリニック				○				
さいとうクリニック	○	○		○				
高台内科クリニック				○				
北進内科胃腸科クリニック				○				
よしき内科消化器クリニック			○	○				
輪厚三愛病院	○	○	○	○	○	○	○	○

健診・フツ素塗布



乳児健診 対象/3・6・10カ月児 1歳6カ月児健診 対象/1歳6カ月～2歳未満

- ★5月8日(水) 福祉センター
- ★5月9日(木) 団地住民センター
- ★5月15日(水) 夢プラザ

- ★5月22日(水) 福祉センター

- ◆受付/13:30～15:00
- ◆持ち物/母子健康手帳・問診票

- ◆受付/13:00～14:30
- ◆持ち物/母子健康手帳・歯ブラシ・問診票

3歳児健診 対象/平成22年4月生まれ～4歳未満
*誕生日の翌月以降が健診の対象です。

フツ素塗布 (料金500円) 対象/1歳～就学前
*1歳未満でも歯が8本以上生えている場合は可。

- ★5月29日(水) 夢プラザ

- ★5月7日(火) 福祉センター

- ◆受付/13:00～14:30
- ◆持ち物/母子健康手帳・歯ブラシ・事前に送付している問診票と採尿済み容器など (ない方には送付します)

- ◆受付/10:00～11:30、13:40～15:30
- ◆持ち物/母子健康手帳・歯ブラシ・フェイスタオル
*塗布前に必ず歯を磨いてください。

大曲児童センター 大曲児童センター



〈ペンギンクラブ〉

日時 5月11日(土) 午後2時～3時30分

内容 たこ作り、将棋、めんこ、おはじき、折り紙、オセロなど
〈たまご座によるボードビル〉

日時 5月16日(木) 午前11時～11時30分

内容 お花がわらった・三匹のいたずらこねこなどのボードビル

〈共通事項〉

会場・問合せ 大曲児童センター
(☎ 370-7372)

すくすく広場

〈すみれ保育園〉

対象 0歳～就学前の子とその親
日時 5月10日(金) 午前10時～11時30分

内容 園庭や遊戯室で遊ぶ
*直接、会場に来てください。

問合せ すみれ保育園 (☎ 373-3366)

〈すずらん保育園〉

対象 1歳～就学前の子とその親
日時 5月23日(木) 午前10時～11時

内容 劇団さつばろ「すてきな三人ぐみ」を観劇

定員 先着12組
申込み すずらん保育園 (☎ 372-2215)

子育て講座 木工ペイント雑貨を作ろう

対象 0歳～就学前の子とその親
日時 5月20日(月) 午前10時15分～11時15分
講師 立花美代子さん
定員 先着10組
*託児します。
参加料 200円(材料費)



会場・申込み 西の里きらきら保育園 (☎ 375-5833)

〈西の里きらきら保育園〉
対象 1歳6カ月～就学前の子とその親
日時 5月27日(月) 午前10時15分～11時30分

内容 春の散歩
定員 先着15組

申込み 西の里きらきら保育園 (☎ 375-5833)

〈大曲いちい保育園〉

対象 0歳の子とその親
日時 5月29日(水) 午前10時～11時30分

内容 離乳食の相談や試食

定員 先着10組

申込み 5月22日までに大曲いちい保育園 (☎ 377-1515)



子どもの写真をお寄せください。対象は3歳までで、1人につき1回に限ります。

投稿方法 12字以内のコメントと子どもの氏名・住所・電話番号を記入し、写真データを添えて直接か郵送(〒061-1192住所不要)、電子メール(koho@city.kitahiroshima.hokkaido.jp)で情報推進課(写真はお返ししません)



2歳の誕生日を迎えました

澁谷紗羅ちゃん



人魚姫になりたガール?

中田実桜ちゃん

自分の子どもだけではなく、北広島に住んでいる孫・姪・甥などでも投稿可能です！
*どんだん投稿してね♪



図書館フィールドネット事業 ゴールデンウィーク 子ども映画上映会 モンスターズ・インク



92分カラー 日本語吹き替え
2002年 アメリカ

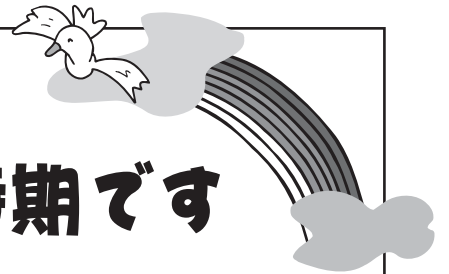
日時 5月5日(日) 午前10時から、午後2時から
会場 図書館2階AVサロン



- ◆5月4日(土) 11:00～/図書館
絵本「ねえとうさん」
紙芝居「おべんとうのえんそく」
みんなでつくろう「こいのぼり」ほか
- ◆5月11日(土) 11:00～/夢プラザ
絵本「くまの木をさがしに」
紙芝居「きゅうきゅうしゃのきゅうちゃん」
パズル絵本「ももたろう」ほか
- ◆5月18日(土) 11:00～/図書館
絵本「おやおや、おやさい」
エプロンシアター「ケロちゃん」
絵かきうたほか



問合せ 図書館 (☎373-7667)



子どもも5月病に？

体調を崩しやすい時期です

入園や入学、進級など、新学期を迎え、1カ月がたちました。子どもたちは新しい環境に慣れようと頑張っています。

しかし、疲れやストレスが蓄積すると体調を崩しやすくなります。日々の健康に気を付けてあげましょう。

規則正しい生活リズムで過ごしましょう

●決まった時間に起きましょう

朝はカーテンを開けて、日の光を浴びましょう。光を浴びることで、脳内にある体内時計が心と体に朝が来たことを知らせ、活動を開始します。



●寝るときは電気を消して、刺激を少なくしましょう

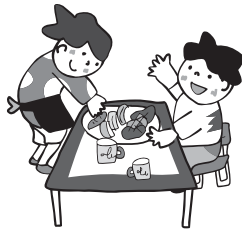
暗くなることで脳からホルモンが分泌され、眠気が高まりぐっすり眠れます。睡眠は、心身を休息させ、体の成長や脳の発達にも大きな影響を与えます。



朝食を食べましょう

- 決まった時間に食べましょう
- 誰かと一緒に楽しく食べましょう

朝食は、午前中を元気に過ごすための基本です。また、コミュニケーションの場としても大変重要です。



ゆっくり話を聞き、スキンシップを取りましょう

お父さん・お母さんに愛され、見守られていると実感することで、子どもは安心して生活できます。

子どもと接する時間を積極的に取りましょう。



問合せ 健康推進課 (内線 807)

ふれあい通信



参加しませんか

▼よりづか☆ちよいスポ倶楽部^く北
広島ジュニア遊び塾^塾
運動能力が伸びる時期に、体を動かしませんか。

対象 小学1・2年

日時 5月22日～6月19日の各水

曜 いずれも午後4時～5時30分
(全5回)

*延期する場合があります。

会場 総合体育館

定員 30人

参加料 全5回2000円(保険料を含む)

申込み 5月17日までに、よりづか☆ちよいスポ倶楽部(☎・FAX 376 3497)

▼広島幼稚園「親子キッズ」

親子で楽しく遊びませんか。

対象 1歳～就園前の子とその親

日時 5月9日(木)・16日(木)・25日(土)・6月6日(木)・13日(木)・22日(土)・27日(木)・7月4日(木)・13日(土)・8月29日(木) いずれも午前10時～11時

会場・問合せ 広島幼稚園(☎ 372 3447)

募集します

▼西の里・虹ヶ丘くれよんきつず

みんなで楽しく遊びましょう。

対象 1歳～就園前の子とその親

日時 毎週木曜 午前10時～正午

会場 虹ヶ丘会館、西の里きらき

ら保育園ほか

内容 季節の行事や体験活動など

*会費など、詳しくはお問い合わせください。

*5月9日(木)の午前10時から、西の里きらきら保育園で入会を受け付けます。

問合せ 土門(☎ 375 4100)

▼西の里FCガンバ

サッカーで心と体を育てます。

対象・日時・会場 ●毎週水曜

午後6時30分～8時30分(小学3

～6年) 西の里小学校体育館

●毎週土・日曜 午前9時～正午(小学1～6年) 西の里小学校グラウンド

*会費など、詳しくはお問い合わせください。

問合せ 鳥越(☎ 375 4088)

▼FC大曲ジュニア

サッカーを通して、すてきな仲間と強い心をつくりませんか。

体験もできます。

対象 大曲・大曲東・西部小学校の児童

日時 週2・3回 夕方から

会費 月額2000円～3000円

問合せ 星野(☎ 370 7663)

▼新婦人 赤ちゃん・親子リズム

小組ほかほか

音楽に合わせ、親子で一緒に楽しく体を動かしませんか。サポートがいるので安心です。

お母さん自身もリフレッシュできます。

対象 3カ月～入園前の子とその母親

日時 毎週木曜 午前10時～11時

会場 中央会館(市役所隣)

会費 月額1100円、入会金1000円

*5月9日(木)・16日(木)に体験会をします。

問合せ 櫻井(☎ 373 4564)

ふれあい通信



参加しませんか

▼北広島ギター同好会「GWギターコンサート」

プロやアマチュア20団体が演奏する、肩の凝らないコンサートです。
日時 5月3日(金) 午後0時30分から

会場 芸術文化ホール活動室
問合せ 鉢呂(☎218-5380)

▼北広島市ラジオ体操連盟「ラジオ体操会」

団体名	会場	実施期	開始時間	休日
高台親切ラジオ体操会	あやめ公園(泉町3)	5/7~10/12	6時25分	日祝
西の里健康クラブ	サルビア公園(西の里北2)	5/7~10/26	6時30分	なし
大曲緑の里ラジオ体操会	みどり公園(大曲並木3)	5/7~10/12	6時30分	日祝
ばら公園ラジオ体操会	ばら公園(青葉町3)	5/7~10/12	6時30分	日祝
南町公園ラジオ体操会	南公園(南町3)	4/22~10/19	6時30分	日祝

問合せ 岡本(☎372-1418)

▼藤木幹夫風景画展
風景画を油彩・水彩合わせて約20点展示します。

日時 5月8日(水)~12日(日) いずれも午前10時~午後6時(最終日は午後5時まで)

会場 芸術文化ホールギャラリー
問合せ 藤木(☎375-2514)

▼法務相談会「ハート」法務相談会
市内の行政書士グループが、毎月市内の各地区で開催します。相談料は掛かりません。

日時 5月8日(水) 午前9時~正午
会場 団地住民センター

内容 ●成年後見 ●相続・遺言 ●非営利法人設立 ●官公署書類提出手続きなど

問合せ 村元(☎372-0459)

▼北広島ジャズ倶楽部「スプリング・ジャズ・ライブ！」

日時 5月11日(土) 午後3時から(開場午後2時30分)
会場 鹿鳴奏(北進町1丁目2-4入舟ビル2階)

出演 久米田義行さん(ピアノ)、柳真也さん(ベース)、館山健二さん(ドラムス)ほか

入場料 1500円
問合せ 木村(☎090-130057445)

▼日本棋院北広島支部「支部長杯争奪囲碁大会」

対象 市内にお住まいで、Aクラスは4段以上、Bクラスは3段以下の方

日時 5月12日(日) 午前10時から(受け付けは午前9時30分から)

会場 団地住民センター
参加料 一般1500円、会員1

000円(昼食代を含む)
申込み 5月7日までに平尾(☎373-3339)

▼ノルディックウォーキング
2本のポールを使うウォーキングです。森林浴を楽しみませんか。

日時・集合場所 ●5月11日から毎週土曜 いずれも午前10時から
11レクリエーションの森管理棟

●5月12日からの毎週日曜 いずれも午前9時30分から11緑葉公園管理棟

問合せ 石川(☎373-0137)

▼第48回「地域のお茶の間」

日時 5月12日(日) 午後1時30分~3時(開場午後1時)
会場 地域交流ホームふれて(白樺町1丁目8-2)

内容・出演 ●「奥は深いぞ! 相撲甚句」
北広島相撲甚句会の皆さん ●「視覚障がいを乗り越えて」
4ビート179市町村へ」

問合せ 寺岡(☎・FAX 372-4627)

▼英会話とフランス語会話のタペ
カナダとアメリカについて、カナダ人女性が英語とフランス語で楽しく説明します。

日時 5月12日(日) ●英語11午後4時から ●フランス語11午後6時から

会場 団地住民センター

参加料 1回500円
問合せ 村中(☎372-4775)

▼パンカレッジ北広島教室「シニアのためのフェイスブック講習会」

日時 5月11日~25日の各土曜 いずれも午前10時~正午

定員 各回先着6人
*ノートパソコン、スマートフォン、タブレット端末の持ち込みができません。

会場・申込み パンカレッジ北広島教室(市役所向かい) ☎398-5373

▼北広島美術協会「第23回北広島美術協会企画展「テーマ水」」

日時 5月15日(水)~19日(日) いずれも午前10時~午後6時(最終日は午後5時まで)

会場 芸術文化ホールギャラリー
宇田川(☎373-7351)

▼北広島環境市民の会「ゴミの分別」講座

日時 5月16日(木) 午前10時~正午
会場 環境市民の会事務所(市役所前)

内容 ゲームでごみの分別を学ぼう
定員 10人
*詳しくは、お問い合わせください。

問合せ 神沼(☎375-4256)

▼北広島アーチェリー協会「春季アーチェリー教室」
対象 小学3年~75歳くらい初心者(車いすの方も参加可)

日時 5月15日~31日の各水・金曜 いずれも午後6時45分~8時45分(全6回)

会場 総合体育館
内容 弓の張り方、基本姿勢など
参加料 全6回2000円

持ち物 タオル・室内用運動靴
*上半身にボタンがなく、だぶつかない服装で来てください。
申込み 5月10日までに近江谷(☎373-7166)

▼キレイフェスタ

日時 5月18日(土)・19日(日) いずれも午前10時~午後4時
会場 中央会館(市役所隣)
内容 マッサージ、占い、カラーセラピー、ネイル、メイクなど
*体験は実費(500円)からが掛かります。

問合せ 戸風(☎090-20587722)

▼きたひろしま古希おろし会「恋するトマト」上映&大地康雄(主演・脚本)と小檜山博(原作者)シネマトーク

終了後に交流会があります。
日時・会場 5月19日(日) ●映画11午後2時から 芸術文化ホール
●交流会11午後5時45分から 芸術文化ホール活動室

定員 100人(交流会だけ)

参加料 ●映画11200円 ●交流会11200円

チケット取扱 芸術文化ホール、道新南販売所ほか

問合せ 富樫(☎373-0422)

▼北広島社交ダンス同好会「春のダンスパーティー」

対象 市内か近隣にお住まいのダンスサークル会員やダンス愛好者

日時 5月19日(日) 午後1時30分～4時

会場 団地住民センター

参加料 800円

問合せ 内山(☎372-3659)

▼日本尊厳死協会北海道支部北広島地区懇話会「講演会」

日時 5月25日(土) 午後1時30分～3時30分

会場 芸術文化ホール活動室

内容 尊厳死と尊厳死法を考える

講師 北海道支部長 川合昇さん

問合せ 篠塚(☎372-6890)

▼D.A.B.オールスターズ「第13回コンサート」

日時 5月26日(日) 午後2時～4時

会場 夢プラザ

曲目 時の流れに身をまかせ、セレン・ローサ、FunTimeほか

入場料 前売り・当日800円(中学生以下は無料)

チケット取扱 夢プラザ

問合せ 山名(☎373-2170)

▼北広島テニス協会「硬式テニス講習会」

対象 初・中級者

日時 5月25日、6月1日・15日・22日 いずれも土曜 午前9時～11時(受け付けは午前8時45分から。雨天中止)

会場 緑葉公園テニスコート

参加料 一般1回500円、小・中学生1回250円

持ち物 ラケット・テニスシューズ

申込み 安宅(☎372-0793)

▼グループ連「第27回絵画サークル展」

日時 5月29日(水)～6月2日(日)

会場 芸術文化ホールギャラリー

問合せ 田口(☎373-4082)

▼新婦人母親バザー実行委員会「二〇一三年母親バザー」

日時 5月26日(日) 午前10時～正午

会場 エルフィンパーク

内容 ＊古着や贈答品、手芸品、雑貨などの不用品(冬物衣料や家具、電気製品、市の指定ごみ袋に入らない大きさの雑貨を除く)がある方は、5月15日までに電話してください。取りに行きます。

問合せ 沢口(☎373-1755)

▼将棋同好会

日時 毎週火曜 午後1時～4時

会場 西の里会館

内容 将棋の心得がある方や駒を動かしてみたい方は見学に来てください。

募集します

会場 中央公民館

会費 月額500円

問合せ 時田(☎373-0390)

▼ニコニコゴロツケー同好会「夏のゴロツケーサークル」

日時 10月31日までの各水曜 午前8時30分～午後1時

会場 共栄中央緑地(共栄町3丁目)

会費 1000円

申込み 石村(☎・FAX372-1238)

▼日本詩吟学院 西の里吟清会

日時 毎週火曜 午後3時30分～5時30分

会場 西の里会館

会費 月額1500円

問合せ 石川(☎373-4593)

▼水泳サークル 北広島ウエーブ

日時 毎週金曜 午前10時～正午

会場 野幌総合運動公園プール(江別市西野幌481)、市内プール

会費 月額1500円

問合せ 中田(☎373-7107)

▼着付けサークル

日時 第1・3・5水曜

会場 西の里会館

内容 健康維持と体力づくりのため、一緒に泳ぎませんか。

対象 25m泳げる方

日時 毎週金曜 午前10時～正午

会場 野幌総合運動公園プール(江別市西野幌481)、市内プール

会費 月額1500円

問合せ 中田(☎373-7107)

▼西の里着付けサークル「さくらの会」

日時 第1・3・5水曜

会場 西の里会館

〈北広島着付けサークル「紬の会」〉

日時 第1・3・5木曜

会場 東記念館

会費 月額1500円

問合せ 類家(☎090-1304-8106)

▼日本スポーツ吹矢協会北広島エルフィン支部

日時 毎週火曜 正午～午後3時

会場 団地住民センター

会費 月額1000円

問合せ 杉山(☎090-6218-8827)

▼「第4回ア・カペラの集い」出演団体

日時 6月30日(日)に芸術文化ホールで開催する集いに出演しませんか。

対象 少年少女・女声・混声合唱団

出演時間 1団体15分以内

参加料 1団体9000円

申込み 酒井(☎375-2379)

▼太極健身学舎 華陽会 日曜教室

日時 月3回日曜 午後1時30分

会場 西の里会館

内容 総合体育館

会費 月額3000円、年会費2000円

問合せ 小室(☎090-3899-2751)

▼日本詩吟学院北海道樽前岳風会 北広島中央支部 白樺吟詠会

日時 毎週火曜 午後7時～9時

会場 西の里白樺会館(西の里東3丁目8-9)

会費 月額1000円

問合せ 郡山(☎375-2159)

◆サークルの会員募集は6カ月に一度の掲載に限ります。

◆広報原稿は直接かFAX372-0840(番号が変わりました)、電子メールkohcho@city.kitahiroshima.hokkaido.jpへ情報推進課へ。原稿の文章は1団体最大2400字(15文字×16行)です。最大文字数の範囲内でも、省略や表現の変更をする場合があります。

◆「参加しませんか」に掲載する行事を、市のホームページに原則掲載します。掲載を希望しない場合は事前に申し出てください。

生活

相談

募集

市民参加

保健

催し

子育て

ふれあい

青色回転灯パトロール隊出発式 地域の安全を守りたい

4月6日の小学校入学式当日、東部小学校前で東部南地区防犯協会の青色回転灯パトロール隊出発式が行われました。5人の隊員が車で担当する通学路や町内会を巡回します。出発式では隊長の高橋正志さんが「安心安全なまちづくりのために活動していきます」と力強くあいさつしました。

その後、新1年生が保護者に付き添われ、続々と登校。隊員たちが「おはようございます」と声掛けすると、児童たちも笑顔で応えます。事故のない学校生活になりますように。



北海道交通事故被害者の会・いのちのパネル展 思いやりを持った運転を

4月7日～14日にエルフィンパークで、いのちのパネル展が開かれました。

交通事故に遭った被害者の家族からの写真や



メッセージが飾られ、たくさんの方たちが足を止めて見入っています。パネルを見ていた女性は「かわいそう。胸が痛いです」と話してくれました。「他人の命や小さな命を守ることが、自分の命を守ることになります」。心に染みる言葉がパネルに書かれています。

運転する機会が多くなる時期です。ドライバーの皆さん、思いやりを持った運転を心掛けましょう。

すくすく広場・こいのぼり作り 個性あふれる作品に



4月15日、西の里きらきら保育園で、こいのぼり作りが行われました。

参加したのは1～3歳の6人。切った色紙を画

用紙に貼って作ります。さまざまな色の中から、子どもたちは自分の好きな色を選びます。一番個性が表れるのは、こいのぼりのうろこ。色や枚数、貼る場所が子どもによって違います。

伊藤早紀ちゃんとお母さんは、完成したこいのぼりを見て「できたね♪」とにっこり。皆さんも、オリジナルのこいのぼりで子どもの日を楽しんでみませんか。

北広島団地第4住区・地域のお茶の間 スカットボールで大盛り上がり

4月21日、地域の皆さんが交流する集いの場「地域のお茶の間」が第4住区集会所で開かれました。

前半のフルートとピアノのコンサートでは、川の流れのようになどの曲が演奏され、参加者は曲に合わせて口ずさんでいました。後半はゲートボールに似たスカットボールを楽しみます。専用の台を使い、点数の付いた穴にボールを打って入れる軽スポーツです。高得



点が出ると周囲から「すごい」と大きな歓声も。

参加者は「すてきな音楽を聴けて、ゲームも楽しかった」と笑顔でした。

*本紙は資源保護のため100%再生紙を使用しています。

北広島 2013 (平成25年) .5.1
通巻958号

編集 NPO法人ひろがり・北広島市情報推進課
発行 北広島市
〒061-1192 北海道北広島市中央4丁目2番地1
☎011 (372) 3311 (代) / FAX 011 (372) 0840
✉koho@city.kitahiroshima.hokkaido.jp

今月の表紙

朝日町に、地域の皆さんが集うサロン「ふれあいステーションほっと」がオープンしました。北ひろしま福祉会が子どもから高齢者まで、世代を超えた交流の場になるようにと開設。多目的ホールやトレーニング室などを備えています。

「調理室があるから料理講習ができそう」「仲間と将棋を指しに来ようかな」と見学者の皆さん。楽しみが広がります。