

広  
報

# 北広島

2015.9

特集

10月1日は国勢調査

そのとき、安全に避難するために

特集

# 国勢調査

## 日本の今を 映し出す調査

国勢調査は、国が行う最も重要な調査です。5年ごとに実施され、今回で20回目となります。

人口・世帯構成や経済活動の状況を明らかにし、高齢者の介護・医療、児童福祉、地域の活性化など、私たちの暮らしに役立てられます。

## インターネット で回答できます

今回は、先にインターネットでの回答を受け付けます。期間は9月10日～20日です。インターネット回答がなかった世帯には、紙の調査票を配布します。

## 全ての方が対象

年齢や国籍に関係なく、日本に住んでいる全ての方が対象です。

住民票などの住所に関係なく、普段お住まいの市町村で回答してください。当市で一人暮らしをしている学生や、3カ月以上住んでいる外国人も

### 調査の流れ

#### 9月10日～12日

調査員が皆さんの家に伺います

#### 9月26日～30日

インターネット回答がなかった世帯に調査員が伺います

紙の調査票などをお渡しします

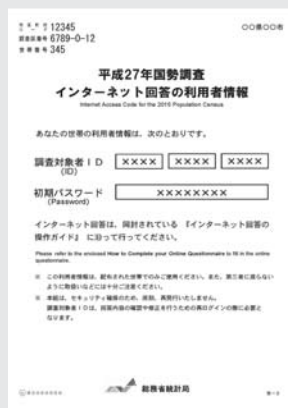


調査票

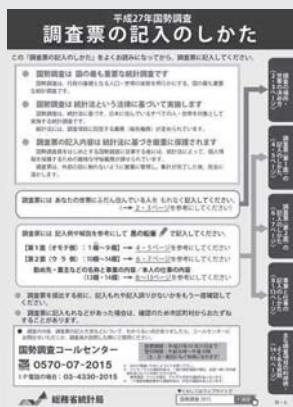
インターネット回答の利用案内などをお渡しします



インターネット回答の利用案内



インターネット回答の利用者情報



調査票の記入のしかた



インターネット回答の操作ガイド

インターネットでの回答期間は9月10日～20日です。ぜひご利用ください。



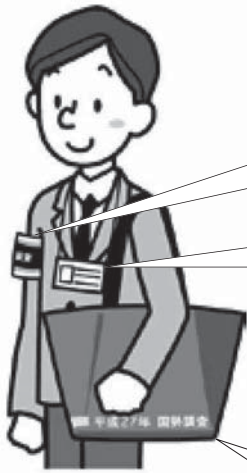
お511

\*留守の場合は、「連絡メモ」で都合のよい日時や連絡方法をお尋ねします。調査員や市役所に連絡してください。

対象です。

# 国勢調査員とは

市町村長の推薦で総務大臣が任命する非常勤の国家公務員です。全国で約70万人、当市で302人が任命されています。



このような格好をしています

平成27年国勢調査の腕章 (青色)



国勢調査員証 (ケースひもは青色)



青色の手提げ袋 (取っ手は黒色)

## かたり調査に注意!



調査員と名乗り、個人情報などを聞き出す「かたり調査」に注意してください。不審に思ったときは、すぐにお問い合わせください。また、総務省や市から、電話や電子メールで調査を依頼することはありません。

## 調査にご協力を

回答が義務付けられています。法に基づいて行われ、国勢調査は、統計

### 10月1日~7日

#### 記入した調査票を提出してください

提出方法は、2種類あります

#### ◆調査員に手渡し

\* 調査票はそのままか、封をして提出してください。

#### ◆郵送提出用封筒で郵送

\* 郵送した場合でも、10月1日以降、確認のため調査員が再度伺います。

#### 個人情報厳重に保護されます

調査員には、統計法で厳しい守秘義務が課せられています。

封をして渡された調査票は、調査員が開封することなく市役所に提出します。

調査票は厳重に管理され、集計後、溶解処理されます。

### 10月1日

#### 調査票に記入してください

調査項目は、17項目です



- 男女の別
- 出生の年月
- 世帯員の数
- 就業状況
- 従業地・通学地
- 住居の種類など

10月1日現在の状況を記入してください。



調査書類収納封筒



郵送提出用封筒

分からないことなど 気軽にお問い合わせください

- 国勢調査コールセンター  
☎0570-07-2015 | P 電話03-4330-2015
- 国勢調査北広島市実施本部  
☎372-3311・内線773

実施本部事務局員 松下琢磨



セリガス

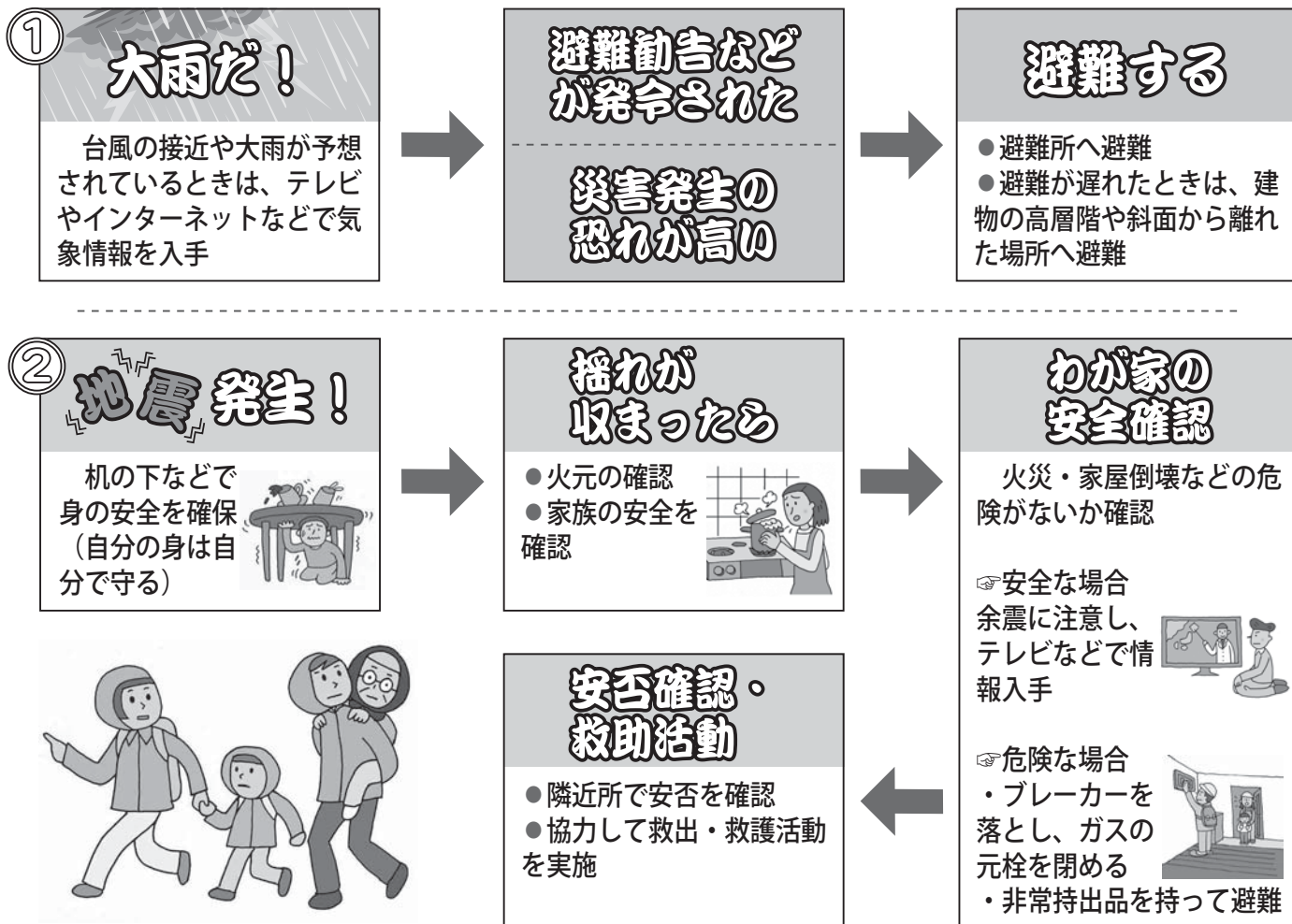
# そのとき、安全に避難するために

平成26年9月11日、大気不安定な状態が続き大雨特別警報が発表されました。市では主に東部地区に避難勧告を発令、指定避難所である総合体育館と東部小学校には、854人が避難しました。

災害時や災害が予想される時は、命と身の安全を最優先に考え、余裕をもって避難することが大切です。日頃から自宅周辺の避難所と避難経路の確認、非常持出品、避難するときの注意点などを理解し備えておきましょう。

問合せ 防災・庁舎建設課 (☎372-3311・内線652)

## 災害発生！ そのときどうする？



### ◆ 3日分は蓄えを

家屋が無事な場合でも、数日間は水や食料、電気、ガスなどの供給が途絶える可能性があります。

少なくとも3日間は生活できるように、日頃から蓄えておきましょう。

### ◆ 非常持出品

飲料水、非常食、懐中電灯、雨具、着替え、小銭、保険証、携帯ラジオ、携帯電話（充電器）など  
 ＊リュックサックなど背負える物に入れ、家族全員が分かるところに準備しておきましょう。



## ◆指定避難所一覧

	名称	所在地
東部地区	東部小学校	中央4丁目4
	北の台小学校	共栄町4丁目6-1
	▲東部中学校	美咲野1丁目12-1
	北広島高校	共栄305-3
	総合体育館	共栄315-2
	▲中央公民館	朝日町5丁目1-1
	▲東記念館	朝日町5丁目1-2
	▲稲穂保育園	稲穂町東1丁目6-1
北広島団地地区	地域サポートセンター ともに(旧緑陽小学校)	緑陽町1丁目2
	緑陽中学校	緑陽町3丁目4
	緑ヶ丘小学校	高台町2丁目1
	すずらん保育園	高台町7丁目4
	団地住民センター	泉町1丁目1
	双葉小学校	若葉町3丁目12
	広葉交流センター (旧広葉小学校)	広葉町3丁目1
	広葉中学校	広葉町5丁目1
西の里地区	すみれ保育園	広葉町2丁目4-1
	西の里小学校	西の里401
	西の里中学校	西の里790-1
	西の里ファミリー体育館 *12月末(予定)までは、 利用できません。	西の里南1丁目2-3
	西の里会館	西の里南1丁目2-2
大曲地区	北広島西高校	西の里東3丁目3-3
	札幌日大高校	虹ヶ丘5丁目7-1
	大曲小学校	大曲柏葉2丁目14-6
	大曲東小学校	大曲光2丁目8
西部地区	大曲中学校	大曲中央2丁目4-1
	大曲ファミリー体育館	大曲中央2丁目4-3
	大曲会館	大曲中央2丁目4-5
	大曲ふれあいプラザ 夢プラザ	大曲工業団地7丁目3-1 大曲370-2
西部地区	西部小学校	輪厚508-3
	西部中学校	輪厚中央1丁目12
	輪厚児童体育館	輪厚中央4丁目12-19

▲印の避難所は、大雨・洪水時には利用できません。

## ◆市内には33カ所の指定避難所

指定避難所一覧を参考にして、自宅から近い避難所を確認しましょう。

### ◆安全を確保して余裕を持った避難を

#### ●避難するときには、たくさんの危険が

道路が冠水しているとマンホールや側溝が確認できず大変危険です。家の近くに崖や沢がある場合は、崖崩れ、土石流などの危険もあります。日頃からマンホールや側溝の場所、崖など危険箇所を確認しておきましょう。

地震で電柱が倒れ、電線が切断されると感電する可能性があります。近づいたり触れたりすると大変危険ですので、絶対に近寄らないようにしましょう。

#### ●車を利用せず歩いて避難

冠水した道路を車で走るのは危険です。水がエンジンまで達すると、止まる恐れがあるからです。水圧でドアが開かなくなって閉じ込められる可能性もあります。

#### ●避難するときは2人以上で

途中でけがをする場合もあるので、一人での避難は危険です。また、途中で助けを求めている方がいるかもしれません。家族や近所の皆さんと一緒に避難しましょう。

### 防災映画

## 「マグニチュード」

鑑賞会

9月11日(金) 第1回 午後1時～2時40分  
第2回 午後6時～7時40分

### 芸術文化ホール活動室

阪神・淡路大震災の教訓を風化させまいと制作された映画「マグニチュード」。消防に携わる親子の活躍を通じ、震災という極限状態の中で試される人間の絆を描いた、感動の人間ドラマです。

震災から20年、節目の年にぜひご覧ください。

定員 各先着150人



若葉町自治会会長 小田章雄さん  
お話を伺っています。

日頃から心構えや準備をすることによって、災害時の想定外のことにも対応できるのだと思います。今後とも会員の皆さんと親睦を深めて、地域みんなで助け合える組織づくりを進めていきたいと考えています。

地図を見ながら避難経路の確認も行いました。経路上には、倒れた家屋や切れた電線などいろいろな危険が想定されるため、イメージしておくだけでも違うと思います。

地震発生時に大切なのは、まずは自分の身を守ることに地域での助け合い、そして救助隊などの助けを待つこと。阪神・淡路大震災で救助された方の9割以上が隣人や家族などに助けられたと聞き、いかに地域の力が大切かを感じました。

### 防災出前講座を受講して

若葉町自治会では、「いざ」というとき、互いに助け合って、支え合っていける組織」を目指し、6月21日に防災の出前講座を受講しました。

# 北広島に恩返ししたい



サスカトゥーン市派遣団の事前研修



東部地区子ども朝活の一つ、イングリッシュ・デイ・キャンプ



## 初めての海外

一條さんが小学生のころ、いとこがサスカトゥーン市派遣団としてカナダを訪問した。お土産にももらったレターラックを眺め「私も大きくなったら派遣団に入ってからカナダ・サスカトゥーンに行きたい」と強く思った。

その夢がかなったのは、高校3年のとき。サスカトゥーン市は建物がかわいらしく、街並みなど全てがきれいに見えた。いろいろな所に連れて行ってもらい刺激を受けたが、英会話があまり得意ではなかった。ホストファミリーと上手にコミュニケーションが取れなくて悔が残った。「これから派遣される高校生には、そんな思いはしてほしくない。失敗しても大丈夫！身振り手振りで積極的に英語で話し掛けてほしいです」。英語が話せると、可能性が広がる。派遣団に入ったり留学したり

## 日本語教師

### 一條花甫里 さん

いちじょう・かおり  
タイ在住。  
北広島高校3年のとき、カナダ・サスカトゥーン市派遣団に参加。大学在学中に、イギリスやオーストラリアなどに留学し、現在はタイのインターナショナルスクールで日本語教師として活躍している。夏休みを利用して一時帰国し、サスカトゥーン市派遣団の事前研修や、東部地区子ども朝活のイングリッシュ・デイ・キャンプなどに講師として参加した。

することで、夢の選択肢が増えればいいと話してくれた。

## これからの夢

子どもたちには生きた英語に触れてほしい。海外にも目を向けてほしいと願っている。

夏休みに、学習や運動などの体験を通して良い生活習慣を身に付けてもらう「東部地区子ども朝活」が行われた。その一環として、クイズや手遊びなどで英語に親しむイングリッシュ・デイ・キャンプが開かれ、一條さんが講師を務めた。最初はおとなしかった子どもたちが、どんどん積極的になった。これからもこのような機会をつくりたいと考えている。

「教師は自分の天職だと思っています。いろいろな国に行って、日本語教育のキャリアを積み上げたいです。でも、中学生のときの担任からは北海道の教員採用試験は39歳までだからねと言われます。

どうやら北海道に戻って来てほしいみたいです」と苦笑い。

「派遣団での経験があるから、今の自分があります。世界に目を向けるきっかけをつくってもらった北広島のために、今度は恩返ししたいです」

## ふるさと北広島

一條さんは3歳から高校卒業まで北広島に住んでいた。

「小さいころから遊んでいた北広島公園と、北広島高校への通学路から見える景色が大好きです。北海道は自然が素晴らしいし、食べ物もおいしいと思います。道産子として誇れるものですよね」と、ほほ笑む。

どこにいても帰る場所は北広島だと感じている。海外に住んでいるからこそ北広島や北海道の良さが実感できる。

これからは日本語教師として、世界中で活躍してほしい。





## 北広島エルフィン クラスタ―研究会



8月1日、北広島ふるさと祭り会場に、雪だるまが登場しました。真夏に雪だるまを考えたのは、北広島エルフィンクラスタ―研究会の皆さんです。

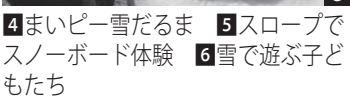
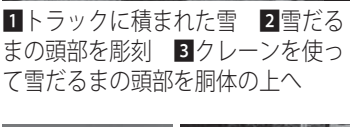
北広島にある資源を活用し、まちおこしにつなげようと平成25年に発足。研究会には大学の教授や講師、会社員、学生など、さまざまな立場の人たちが所属しています。

降雪の多い2月、融雪剤などが混じっていない新雪だけを袋詰めにし、雪堆積場に埋め、チップ材を掛けました。それから半年後、会員が見守

る中、シヨベルカーはほぼ原型をとどめた袋を吊り上げました。1袋600kgの雪を10袋、トラックで祭り会場へ。雪だるま3体とスロープを作り、小さな子どもが遊べるコーナーも設けました。

「初の試みで悪戦苦闘しましたが、雪が解けず、子どもたちが喜んでくれて本当に良かったです」と鈴木重政会長。

これからも夏に雪を使ったイベントなどで北広島を広く知ってもらい、ゆくゆくはビジネスにつなげ、雇用が生まれればと考えているそう。今後の活動が楽しみですね。



1 トラックに積まれた雪 2 雪だるまの頭部を彫刻 3 クレーンを使って雪だるまの頭部を胴体の上へ

4 まいピー雪だるま 5 スロープでスノーボード体験 6 雪で遊ぶ子どもたち

## まめ記者

元気！ あいさつ！  
仲がいい！ 大曲小学校



大曲小学校6年  
高森颯大さん  
(児童会長)

ぼくたち大曲小学校書記局は、「元気いっぱい」「あいさつが活発」「仲の良い」学校にするため、頑張ってきました。そのため、書記局でいろいろな意見やアイデアを出し合い、実施してきました。運動会では、書記局でキャラクターやスロ―ガンを募集し、盛り上げました。勝つても負けても笑顔で、みんなで取り組める運動会にしよう」のテーマのもと大成功に終わりました。

「1学期振り返り集会」では、全校児童がしっかりと振り返りができるよう、1学期に関する問題を考えてみんなに出しました。集会をやっている時には、全校児童が話している人の方を見て、真剣に聞いていました。ここが大曲小学校のすばらしい所だと思います。これからも全校児童がより良くなるために、書記局は頑張っていきます。



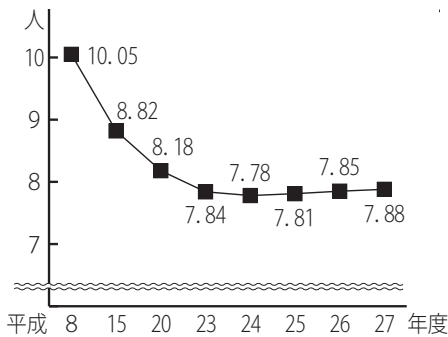
# 職員の 人事と給与

人事行政の公平性と透明性を高めるため、北広島市人事行政の運営等の状況の公表に関する条例を定めています。  
この条例に基づき、職員の給与や職員数、勤務条件などをお知らせします。

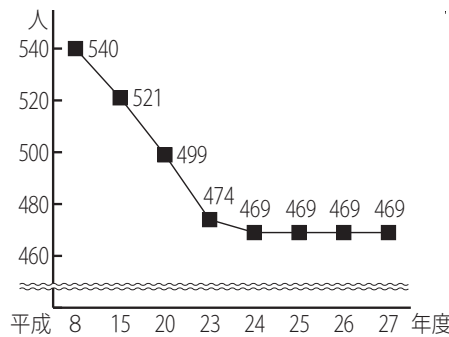
問合せ 職員課 (☎372-3311・内線726)

北広島市役所  
KITAHIROSHIMA CITY HALL

◆市民1,000人当たりの職員数の推移  
(各年度4月1日現在)



◆職員数の推移  
(各年度4月1日現在)



## 職員数の状況

事務事業の見直しや情報化、民間委託などを推進しています。行政サービスの水準を維持し、新たな需要に対応できるように、職員数の適正化に努め、市政運営を行っています。今年度の採用者は26人です。

■育児休業  
子が3歳に達する日まで取得できます。その間の給与は、支給されません。ただし、北海道市町村職員共済組合から育児休業手当金として給付与日数 20日  
平均取得日数 10・0日

■勤務時間など  
始業 午前8時45分  
終業 午後5時15分  
休憩時間 正午～午後0時45分  
週休日 土・日曜  
休日 国民の休日、年末年始(12月29日～翌年1月3日)  
\*勤務場所によって、異なる場合があります。

## 勤務時間と休暇

◆平成26年度の退職者数(人)

	定年	勸奨	その他	合計
退職者数	21	2	3	26

◆平成27年度の採用者数(人)

	事務初級	事務上級	事務民間	土木	保育士	消防初級	消防上級	合計
受験者数	46	321	79	17	13	24	33	533
採用者数	1	15	2	2	1	1	4	26

■職員の福利厚生  
地方公務員法に基づき、職員の元氣回復などを目的とした北広島市職員福利厚生会への補助を実施しています。  
公務中や通勤途上で災害に遭った場合は、補償を受けることができます。昨年度の公務災害認定件数は3件、通勤災害認定件数は1件でした。

■人材育成  
事務能力の向上・専門的知識の習得を目指す研修、新任職員や主査・課長職向けの研修などを実施。職員の意識改革と組織の活性化、資質の向上などに努めています。  
昇任・昇給・人事異動などは、能力や適性、勤務実績を総合的に判断し、実施しています。

■服務規律  
市民の皆さんからの信頼を確保するため、日頃から服務規律の徹底を指導・周知しています。  
昨年度の分限処分(休職)は2人、懲戒処分は2人でした。

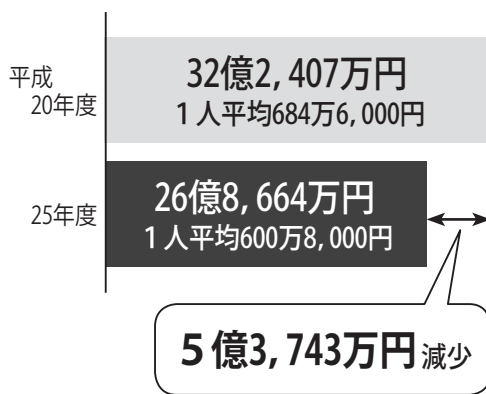
## 服務管理など

料の約6割が支給されます。  
昨年度の育児休業取得者は10人でした。

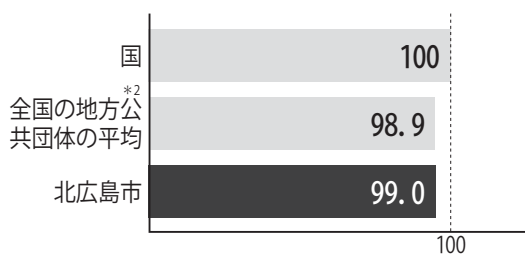
# 職員の給与

■職員給与と費の推移（一般会計決算額）  
給与水準の減少や職員数の削減により、5年間で約17%減少しています。

## ◆5年前と現在の職員給与費の比較



## ◆国の給料の水準を100としたときの割合（平成26年4月1日現在）



\*1…ラスパイレース指数

\*2…都道府県と政令指定都市、東京23区、市町村の平均

## ◆職員の給料

（一般会計職員・4月1日現在）

### ●初任給（月額）

大学卒 17万4,200円

高校卒 14万2,100円

### ●平均給料（月額）

平均年齢

41歳1カ月 31万2,117円

## ■給与の状況

給料（基本給）と諸手当がありません。国や他の地方公共団体の給与を参考に、市議会の議決を経て決められています。市長などの特別職の給与・報酬は、市内の公共的な団体の代表者などで構成する特別職員報酬等審議会の答申を基に、市議会の議決を経て決まります。

退職手当は、退職時の給料月額・勤続年数・退職事由に応じて計算された金額が支給されます。当市では北海道市町村職員退職手当組合に加入しています。なお、平成25年度から27年度まで、段階的に支給額を引き下げています。引き下げは、1人平均16%程度です。

## 〈役職別〉

	人数(平均年齢)	平均給料月額
部長職	11人(57歳4カ月)	427,784円
次長職	7人(54歳9カ月)	410,647円
課長職	48人(54歳3カ月)	401,392円
主査職	124人(47歳3カ月)	366,028円
スタッフ職	245人(34歳3カ月)	259,333円

## 〈経験年数・学歴別〉

	平均給料月額
10～14年	大学卒=266,065円 高校卒=214,400円
15～19年	大学卒=336,508円 高校卒=280,500円
20～24年	大学卒=369,438円 高校卒=339,033円

## ◆主な手当（4月1日現在）

	北広島市	国
扶養手当	扶養親族がいる職員に、配偶者月額13,000円、配偶者以外1人月額6,500円（一定の要件で加算される場合あり）を支給	
住居手当	借家は月額11,000円を超える家賃について、27,000円を限度に支給。持ち家は月額9,000円を支給	借家は月額12,000円を超える家賃について、27,000円を限度に支給。持ち家は支給しない
通勤手当	通勤距離2km以上の職員に、運賃の額などに応じて支給	
時間外勤務手当	昨年度は職員1人当たり月平均43,400円を支給（一般会計分）	資料の公表なし
特殊勤務手当	消防や野犬掃とう業務、災害応急対策等派遣など5種類	放射線取扱や夜間特殊業務など27種類
寒冷地手当	扶養親族の有無などに応じて月額8,800～23,360円を、11月～翌年3月の5カ月間支給	
期末勤勉手当	民間企業のボーナスに当たるもの。6月と12月に合計4.1月分を支給（役職者は、職務に応じ5～15%を加算）	

## ◆特別職の給料など（4月1日現在）

	月額	手当
給料	市長	845,500円
	副市長	690,650円
	教育長	604,200円
報酬	議長	431,000円
	副議長	384,000円
	議員	347,000円

●期末手当（6月と12月に合計3.1月分と45%の加算）  
●寒冷地手当



\*市長・副市長・教育長は、給料と期末手当を5%減額しています。

## ◆退職手当（4月1日現在）

勤続年数	自己都合	勸奨・定年
20年	21.62月分	27.025月分
25年	30.82月分	36.57月分
35年	43.70月分	52.44月分
最高限度	52.44月分	52.44月分
その他の加算	—	勸奨退職者は2～45%加算



\*昨年度の平均支給額は、2,121万円でした。

# 満ちた庭

表彰式の様子や、今回「きたひろしま花飾人<sup>はなしよくにん</sup>」  
に認定された2人の方を紹介します。

\*きたひろしま花飾人…花のまちコンクールで優  
秀賞を5回受賞した個人に贈られる称号です。

## 問合せ

都市整備課 (☎372-3311・内線778)



10年前に退職してから、本格的に庭作りを楽しんでいます。心掛けているのは、和洋折衷。もともと和風の庭だったので、それに合う洋風の草花を取り入れています。

白い花など、落ち着いた雰囲気が好きですね。

花飾人

石川澄江さん  
(栄町)

井関久美  
岩渕 豊  
佐々木美恵子  
杉原良幸  
高橋直次  
高橋 浩  
高橋攸慈  
竹田義美  
野上敏行  
初瀬尾孝  
不動直樹  
松本好廣  
虫狩由紀子  
村上鐵雄  
森脇野利子  
若澤 勉

## 団体部門

### 優秀賞

大曲小学校  
大曲中学校  
かえで寿会  
(株)カネトアキホ  
西の里白樺町内会  
西の里中学校  
仁別町内会

### 優良賞

大曲東小学校スクール  
サポーターお花の会  
北ひろしま福祉会  
北広島デイセンター

広葉町4・5丁目  
道営住宅自治会  
札幌日本大学  
中学・高等学校

ボランティア部

島松中央町内会婦人部  
西部小学校

### エルフィン賞

朝日町5丁目花の会

### 特別賞

柏葉台町内会

## 公共部門

### 優秀賞

北広島市老相会

西の里中央町内会  
虹ヶ丘ひまわり会

### 優良賞

広葉町1丁目自治会  
花づくりふれあい隊

白樺町3丁目自治会

末広3丁目町内会

輪厚ゴルフ倶楽部コース課

輪厚新生町内会

### エルフィン賞

虹ヶ丘連合町内会

(敬称略・順不同)



# 花の彩りに

～第22回花のまちコンクール～

自慢の庭や美しい街並みなど、今年もたくさんの応募があった花のまちコンクール。8月21日、芸術文化ホールで表彰式が行われました。応募件数は89件で、個人部門は18組、団体部門は7団体が優秀賞を受賞しました。



花飾人  
大野利巳さん、キヌさん  
(輪厚)

花飾人の先輩のアドバイスや夫、息子夫婦の協力のおかげで続けられています。好きで始めた庭作りですが、1人では、とてもできません。夫は大工仕事や芝を担当。昨秋は、いらなくなった鉄棒で藤棚を作ってもらいました。今から咲くのが待ち遠しいです。

## 優秀賞を受賞した皆さん



### 個人部門

↑ 優秀賞  
東ユキ子

石川澄江  
大野キヌ  
角谷 晃  
金澤克明  
ゆう子

此川和美  
小林 孝  
今野町子  
齊藤政文  
佐々木郁子

鈴木義巳  
竹内友香  
豊田紀元  
平杉秋子  
湊 徳明

藤原正士  
志賀子  
安永友雄  
山口久美子

### 優良賞

天沼和哉  
伊藤文子  
伊藤雅己  
遠藤博義  
風間純一  
上館延子  
河崎利幸  
櫛部恵美子  
沓沢紀美子  
齊藤秀子  
坂井奈津子

佐藤博之  
清水初枝  
城地涼子  
鈴木勝義  
瀬古清次  
千原幸人  
徳永泰宏  
橋本邦子  
原田恵美子  
古屋和利  
牧野孝旨  
間宮佳子  
三浦国雄

### エルフィン賞

会津国男  
新井一男

# 芸術文化ホール主催公演

花ホールで最高のひとときを！

問合せ 芸術文化ホール (☎372-7667)

## 札幌交響楽団 北広島公演

11月4日(水) 開場 午後6時30分  
開演 午後7時



花ホールでもおなじみとなった札幌。今年是指揮に札幌交響楽団音楽監督で、1997年に英国エリザベス女王から大英勲章CBEを授与された尾高忠明を迎えます。花ホールでしか聞けない音をお楽しみください。

入場料 全席指定 (前売り・当日とも)  
●一般 3,500円 ●高校生以下 1,800円  
\*チケット好評発売中

平成27年度文化庁劇場・音楽堂等活性化事業

## 南阿佐ヶ谷の母

12月1日(火) 開場 午後6時  
開演 午後6時30分



喜劇界の大御所・水谷龍二による新たな傑作。東京地下鉄丸ノ内線南阿佐ヶ谷駅近くで占い師をする女と生みの母探しをする男…。人間の織り成す、こまやかな機微に触れる物語です。

出演 木の実ナナ、宇梶剛士ほか  
入場料 全席指定 (前売り・当日とも)  
●一般 3,000円 ●高校生以下 1,500円  
\*チケット好評発売中

## 秋川雅史 コンサート2016 GOLDEN VOICE

平成28年1月31日(日)

開場 午後1時30分  
開演 午後2時



「千の風になって」が大ヒットし、NHK紅白歌合戦にも4回出場している秋川雅史。歌声の素晴らしさに人気は衰えを知らず、テレビやラジオなどでも活躍中です。

地元の少年少女たちと大合唱する、北広島限定企画もあります！

入場料 全席指定 (前売り・当日とも)  
●一般 4,000円 ●高校生以下 2,000円  
\*10月24日発売開始

(公財)北海道文化財団アートシアター鑑賞事業

## ONE OR 8 「そして母はキレイになった」

平成28年2月17日(水) 開場 午後6時30分  
開演 午後7時



時に切なく、時に笑いをもって紡ぎだす世界に定評のあるONE OR 8。舞台は父が残した海辺の喫茶店。経営者となった姉妹の元へ、不倫相手と二人でこの町を捨てた母が30年ぶりに…。

出演 高橋恵子ほか 作・演出 田村孝裕  
入場料 全席指定 (前売り・当日とも)  
●一般 3,000円 ●高校生以下 1,500円  
\*11月21日発売開始

平成28年1月から、全国でマイナンバーの利用が始まります。それに先立ち、一人一人に付くマイナンバー（個人番号）が郵送で通知されます。

### マイナンバーは、通知カードでお知らせ

通知カードは、紙のカードです。お手元に届いたら、大切に保管してください。

### 住民票の住所に、世帯ごとに簡易書留で

10月～12月に、郵送でお届けします。現在お住まいの住所が住民票と異なる場合は、速やかに住民票の異動届け出を行ってください。

### 住民票の住所で通知カードを受け取れない場合は？



次の方は、9月25日までに住民票のある市区町村に、お問い合わせください。

- 東日本大震災による被災者で、住民票の住所以外の場所に避難している方
- DVやストーカー、児童虐待などの被害者で、住民票の住所以外の場所に移動している方
- 1人暮らしで、長期にわたり医療機関・施設に入院・入所している方

慰霊堂は、血縁を超えた方々の焼骨（遺骨）を一つの合葬室に埋葬する墓で、宗教性はありません。少子高齢化や核家族化から、墓の承継者がいないなどの問題を解消するため整備しました。



市が管理するので無縁墓として放置される心配はありません。焼骨は骨壺から出して他の焼骨と一緒に埋葬するため、後から焼骨を取り出すことや、故人の名前を刻むことはできません。

対象 次のいずれかに該当する方

- 埋葬する焼骨を持つ方が、市内に住所か本籍がある（あった）
  - 埋葬される方（故人）が、市内に住所か本籍があった
  - 北広島霊園一般墓地の使用者で、墓地を返還し焼骨を慰霊堂に改葬する
- \*先に、使用している北広島霊園一般墓地を返還する必要があります。



#### 永代使用料・管理料

区分	永代使用料	永代管理料	合計
15歳未満の焼骨	11,000円	12,000円	23,000円
15歳以上の焼骨	15,000円	12,000円	27,000円

\*胎児は無料です。

\*支払いは1回だけで、年間管理料などは掛かりません。

#### 必要書類

- 霊園使用許可申請書、使用に当たっての同意書（環境課窓口で配布。市ホームページからも印刷できます）
  - 本籍地が記載されている住民票 ● 印鑑（ゴム印不可）
  - 焼骨を持つ方や埋葬される方が、市内に住所か本籍があることを証明する書類（住民票や戸籍謄本など）
  - 焼骨に関する証明書類（火葬許可証か寺院などが発行する焼骨収蔵証明書、改葬許可証）
- \*北広島霊園一般墓地の使用者で、墓地を返還し焼骨を慰霊堂に改葬する場合は、返還した墓地の霊園使用許可証か霊園使用権承継許可証も必要です。
- \*必要書類は、申し込む方によって異なります。詳しくは、事前にお問い合わせください。
- \*焼骨は、納骨するときに慰霊堂にお持ちください。

### 申し込みは、9月17日から

#### 日時・会場

- 9月17日(木) 午前10時～午後4時＝芸術文化ホール活動室
  - 9月18日(金)以降 午前8時45分～午後5時15分＝環境課
- \*納骨は、10月からの予定です。

生前に、死後の準備をする方のための生前予約もできます。今後、本紙や市ホームページで別途募集します。

### 霊園（一般墓地）の貸し付け

#### 貸付区画

- 芝生墓地（墓石の型や色が規制されます）  
6㎡＝4区画（平成25年に新しく造成した区画）
- 自由墓地（高さなどに制限があります）  
6㎡＝12区画（過去に墓を建てたことがない区画）

#### 貸付条件

- 申込者が、市内に3年以上住んでいる（3年未満でも、自己所有の住居に現在住んでいるか過去の居住期間を合算し3年以上市内に住んでいる場合は可）
  - 祭祀すべき焼骨がある
- \*貸し付けは、1世帯につき1区画です。

#### 永代使用料・管理料

種類	規格	永代使用料	永代管理料	合計
芝生墓地	6㎡	459,000円	203,940円	662,940円
自由墓地	6㎡	369,000円	203,940円	572,940円

#### 必要書類

- 本籍地が記載されている住民票 ● 焼骨に関する証明書類（火葬許可証や寺院などが発行する焼骨収蔵証明書など） ● 家屋の資産証明（税務課で発行、手数料は250円。市内での居住が3年未満の場合だけ）
- \*貸し付け場所は、抽選で決定します。
- \*申し込み多数の場合は、抽選です。
- 申込み 9月1日～4日・7日に環境課

