

## ■中学校（1年生）集計結果

### 問1

#### (1) 睡眠時間

**睡眠時間は、平均7時間55分**で北海道の平均より4分短い結果となっている。

また、**平均で午後10時41分に就寝し、午前6時33分に起床**しており、北海道の平均と、就寝は9分遅く、起床は4分早い結果となっている。

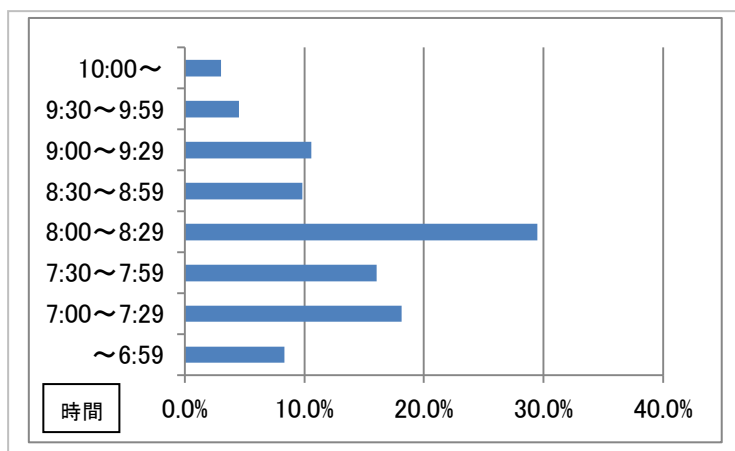
午前0時を過ぎて就寝する生徒が9.3%となっている。

平均時間：7時間55分

最小値：5時間00分

最大値：12時間30分

北海道平均：7時間59分



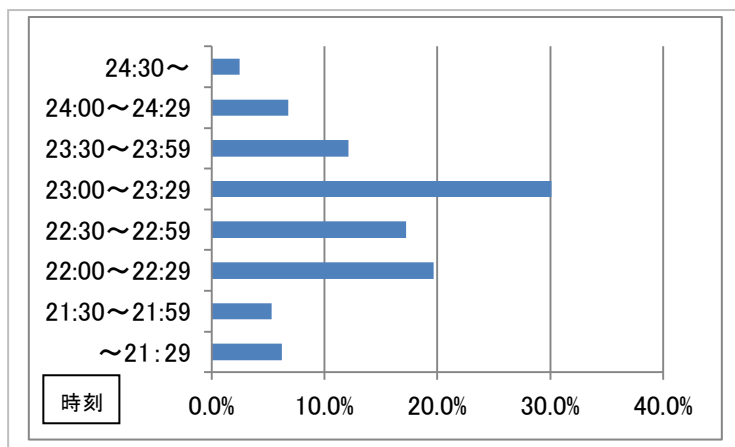
#### ①寝る時刻

平均時刻：22時41分

最小値：20時00分

最大値：26時00分

北海道平均：22時32分



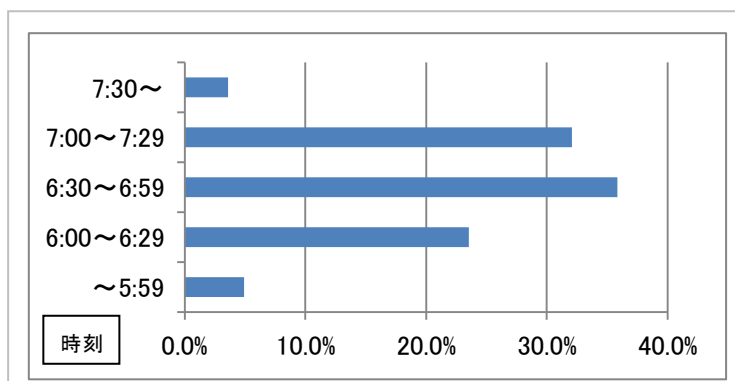
#### ②起きる時刻

平均時刻：6時33分

最小値：4時00分

最大値：7時35分

北海道平均：6時37分



## (2) 学習時間

**学習時間は、平均 2 時間 05 分**で、北海道の平均より 39 分長い結果となった。

最も多かったのは「1 時間以上 1 時間 30 分未満」の 20.2%であり、全体的には、ばらつきの大きい結果となっている。

全く学習をしていない生徒は 1.9%となっている。

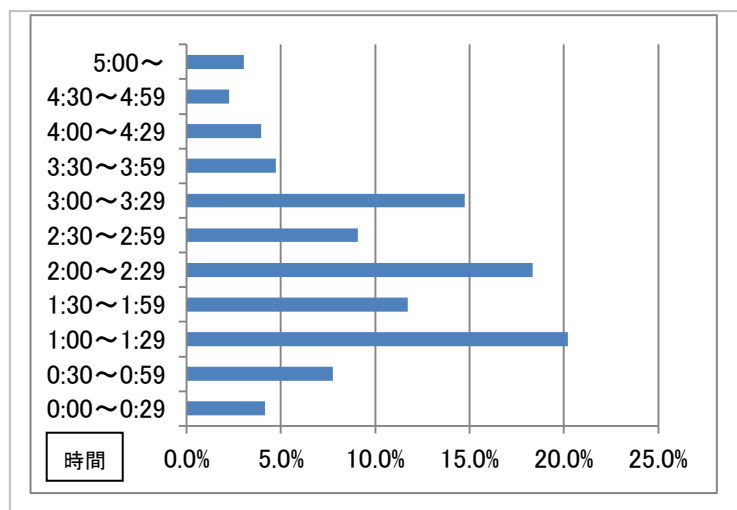
平均時間：2 時間 05 分

最小値：0 時間 00 分

最大値：6 時間 30 分

北海道平均：1 時間 26 分

※0 時間：1.9%



## (3) 読書時間

**家庭での読書時間は、平均 25 分**で北海道の平均より 1 分短い結果となった。

最も多かったのは「30 分未満」で 64.3%であり、家庭において読書をしていない生徒は 36.1%となっている。

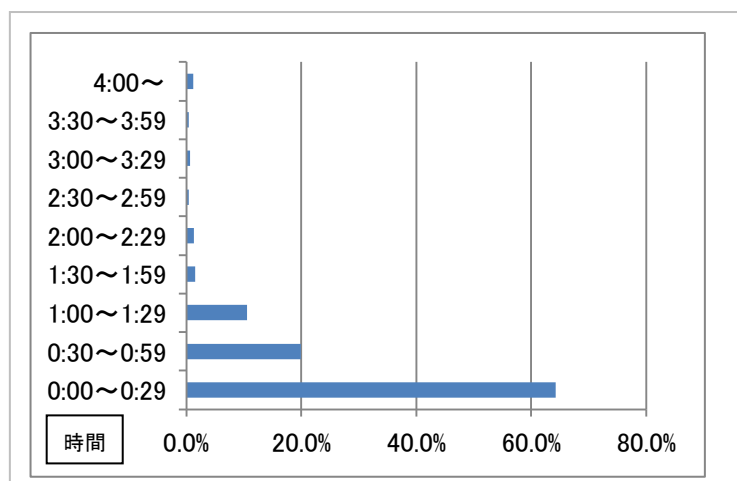
平均時間：0 時間 25 分

最小値：0 時間 00 分

最大値：6 時間 40 分

北海道平均：0 時間 26 分

※0 時間：36.1%



※以上大曲中学校のデータを含む

#### (4) テレビ・ゲームの時間

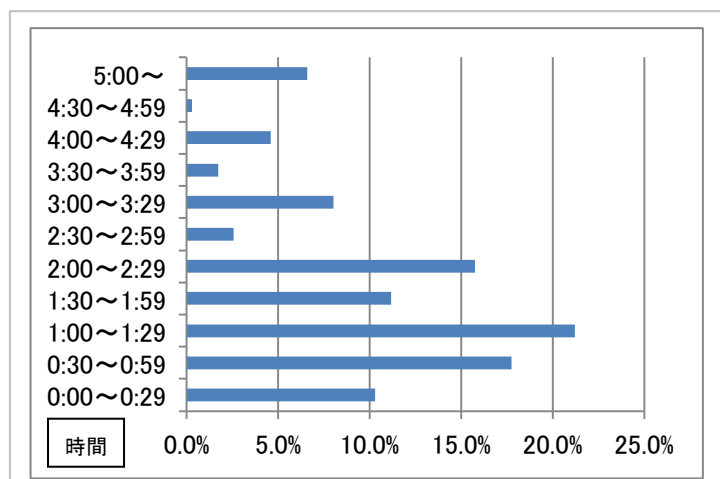
**テレビ・ゲームの時間は、平均1時間46分**で、最も多かったのは「1時間以上1時間30分未満」で21.2%であった。

「3時間」以上と答えた生徒は21.2%であった。

平均時間：1時間46分

最小値：0時間00分

最大値：8時間00分



#### (5) その他の時間（運動、外遊び、部活動や習い事など）

**その他の時間は、平均1時間49分**であった。

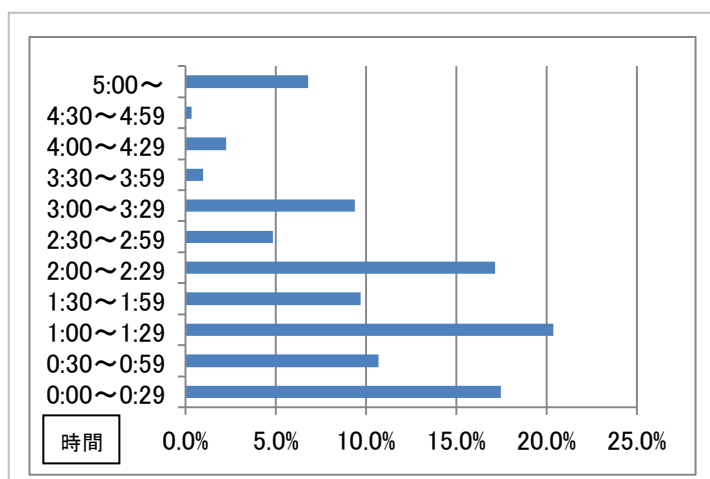
最も多かったのは、「1時間以上1時間30分未満」で20.4%であった。

「5時間」以上と答えた生徒は6.8%であった。

平均時間：1時間49分

最小値：0時間00分

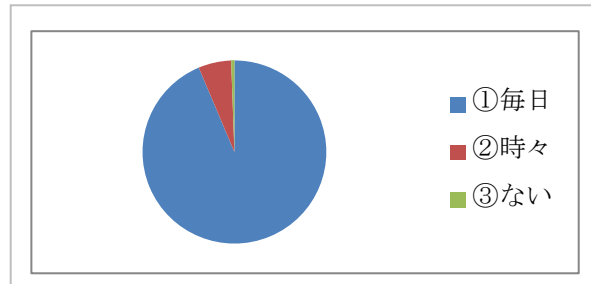
最大値：8時間30分



### (6) 朝ご飯について

朝ご飯は、「毎日食べた」が 93.6%であり、「全く食べない」は 0.6%であった。

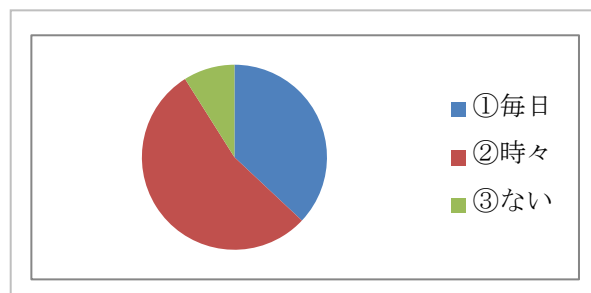
- ①毎日食べた：93.6%
- ②時々食べた：5.8%
- ③全く食べない：0.6%



### (7) 運動について

運動は、毎日と、時々の「行った」の合計が 91.0%であり、「行かない」は 9.0%であった。

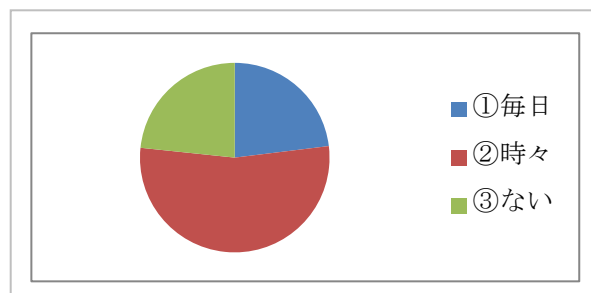
- ①毎日行った：37.0%
- ②時々行った：54.0%
- ③全く行かない：9.0%



### (8) お手伝いについて

お手伝いは、毎日と、時々の「行った」の合計が 76.7%であり、「行かない」は 23.3%であった。

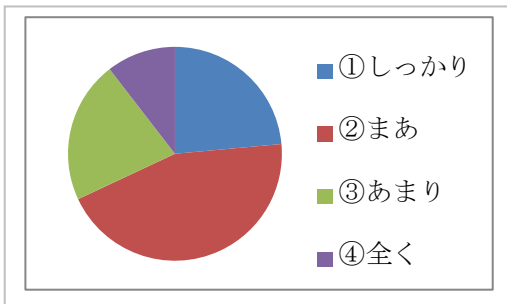
- ①毎日行った：23.1%
- ②時々行った：53.6%
- ③全く行かない：23.3%



問2 1週間、しっかり取り組むことができたか。

生活シートの取り組みについて「まあ取り組むことができた」が44.5%で最も多く、「しっかり取り組むことができた」は23.5%で、**68%が関心を持って取り組んだ結果**となっている。

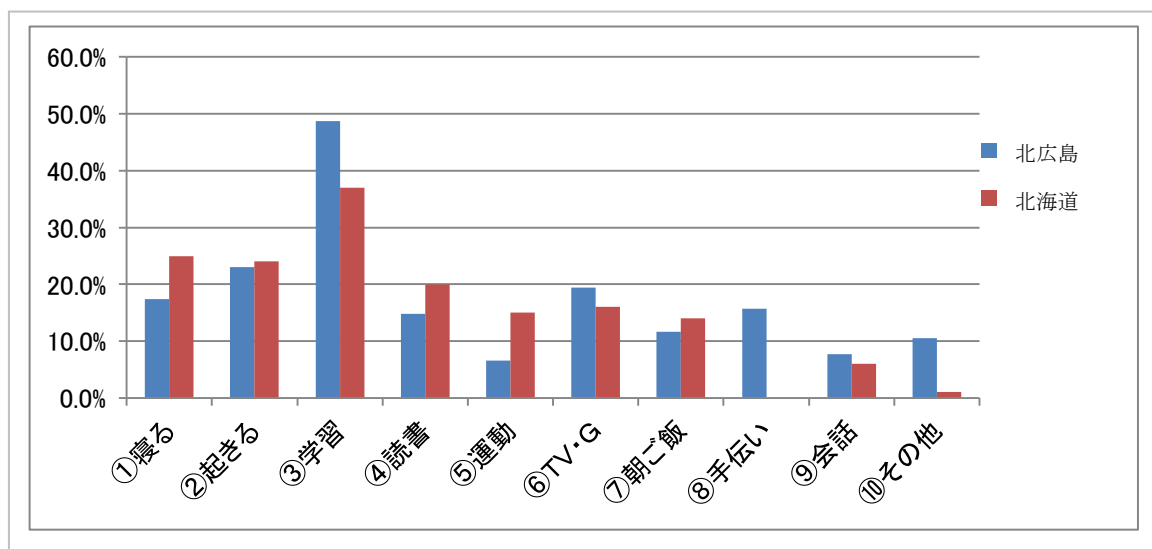
- ①しっかり取り組むことができた：23.5%
- ②まあ取り組むことができた：44.5%
- ③あまり取り組むことができなかった：21.5%
- ④まったく取り組むことができなかった：10.5%



問3 「生活シート」を使って、生活習慣が良くなったものは何か。(複数回答)

取り組みにより生活習慣が良くなったものは、「**学習の時間**」が**48.7%**で最も多く、次いで「起きる時刻」が20%を超える回答となった。  
最も低い結果となったのは「運動の時間」で6.6%であった。  
「その他」では「変わらなかった」との回答が複数みられた。  
北海道の結果では「学習の時間」が最も多くなっている。

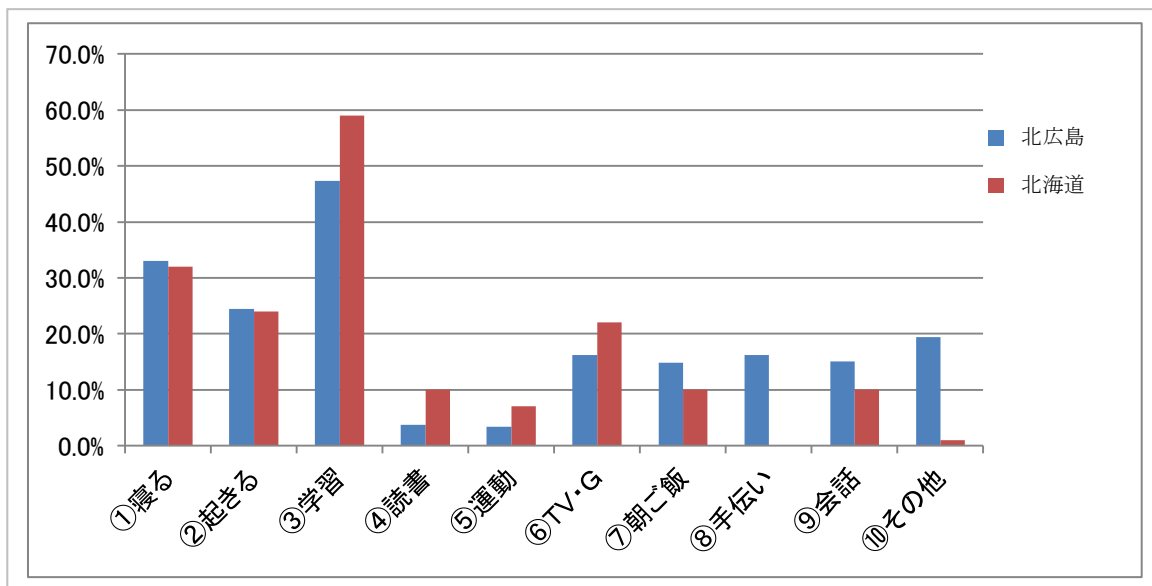
- |                    |                           |
|--------------------|---------------------------|
| ①寝る時刻：17.4% (25%)  | ②起きる時刻：23.1% (24%)        |
| ③学習の時間：48.7% (37%) | ④読書の時間：14.8% (20%)        |
| ⑤運動の時間：6.6% (15%)  | ⑥テレビやゲームをする時間：19.4% (16%) |
| ⑦朝ごはん：11.7% (14%)  | ⑧お手伝い：15.7% (北海道では調査なし)   |
| ⑨親子の会話：7.7% (6%)   | ⑩その他：10.5% (1%)           |



問4 取組み期間中、保護者として意識したことは何か。(保護者・複数回答)

保護者として意識したことは、「**学習の時間**」が**47.3%**で最も多く、次いで「**寝る時刻**」が**33.0%**であった。  
 「その他」では「全く意識しなかった」との回答が複数見られた。  
 北海道の結果では「**学習の時間**」が最も多くなっている。

- |                    |                           |
|--------------------|---------------------------|
| ①寝る時刻：33.0% (32%)  | ②起きる時刻：24.5% (24%)        |
| ③学習の時間：47.3% (59%) | ④読書の時間：3.7% (10%)         |
| ⑤運動の時間：3.4% (7%)   | ⑥テレビやゲームをする時間：16.2% (22%) |
| ⑦朝ごはん：14.8% (10%)  | ⑧お手伝い：16.2% (北海道では調査なし)   |
| ⑨親子の会話：15.1% (10%) | ⑩その他：19.4% (1%)           |



問5 保護者として子どもに励ましの言葉をかけながら、シートを活用できたか。

保護者の励ましの言葉は、「**しっかりできた**」と「**まあまあできた**」の合計が**43.8%**であり、「あまりできなかった」「全くできなかった」の合計が56.1%となっている。

- ①しっかりできた：7.8%
- ②まあまあできた：36.0%
- ③あまりできなかった：31.1%
- ④全くできなかった：25.0%

