

4 調査集計結果

■小学校（4年生）集計結果

問1

（1）睡眠時間

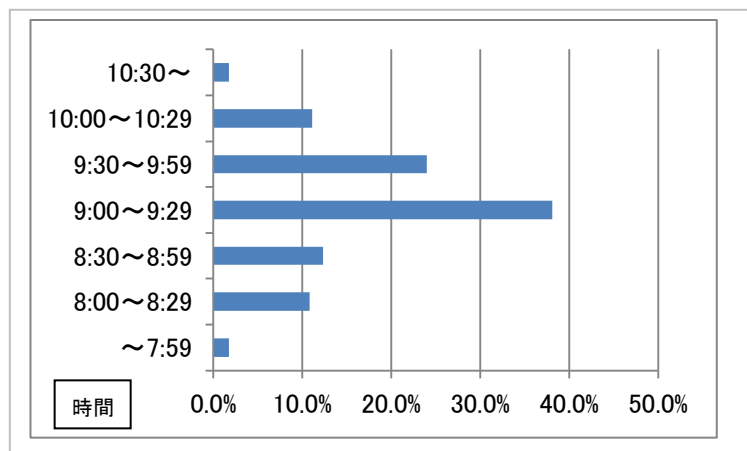
睡眠時間は、平均9時間05分で北海道の平均より8分長い結果となっている。
また、**平均で午後9時22分に就寝し、午前6時33分に起床**しており、いずれも北海道の平均と大差はなかった。
午後10時を過ぎて就寝する児童が22.4%となっている。

平均時間：9時間05分

最小値：6時間30分

最大値：11時間00分

北海道平均：8時間57分



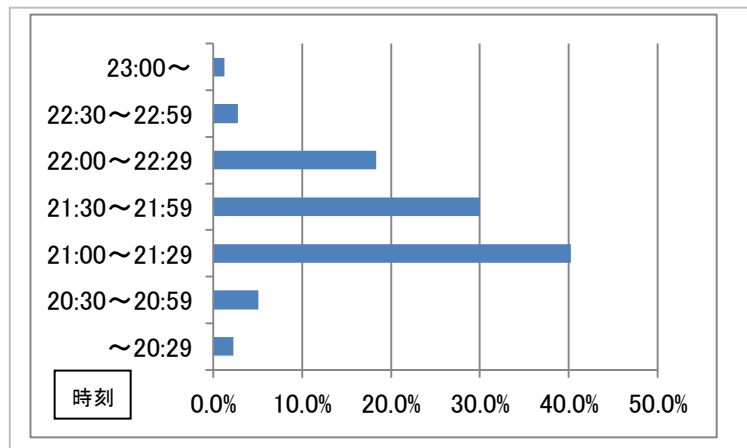
①寝る時刻

平均時刻：21時22分

最小値：19時45分

最大値：23時30分

北海道平均：21時25分



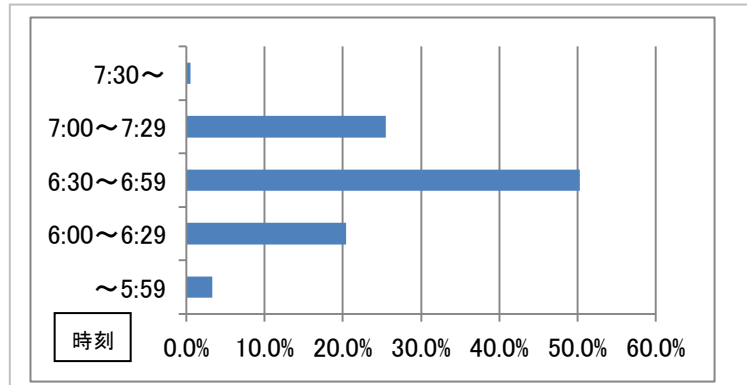
②起きる時刻

平均時刻：6時33分

最小値：5時00分

最大値：8時00分

北海道平均：6時34分



(2) 学習時間

学習時間は、平均 46 分で北海道の平均より 5 分短い結果となっている。
最も多かったのは「30 分以上 1 時間未満」で 44.7%であり、全く学習をしていない児童は 1.5%となっている。

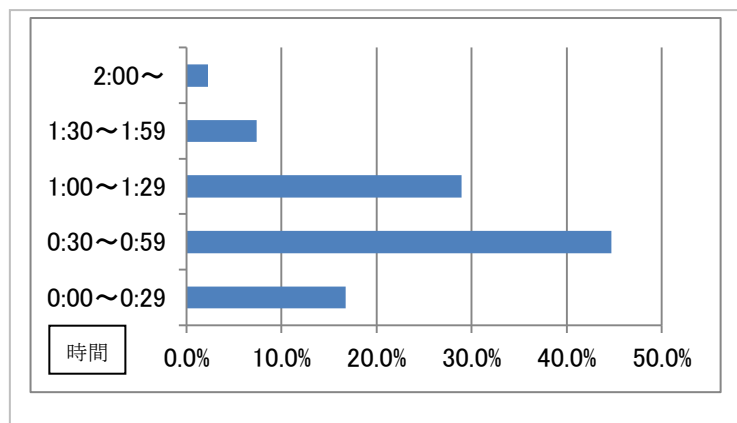
平均時間：0 時間 46 分

最小値：0 時間 00 分

最大値：3 時間 00 分

北海道平均：0 時 51 分

※0 時間：1.5%



(3) 読書時間

家庭での読書時間は、平均 21 分で北海道の平均より 4 分短い結果となっている。
最も多かったのは「30 分未満」で 65.4%であり、家庭において読書をしていない児童は 23.1%となっている。

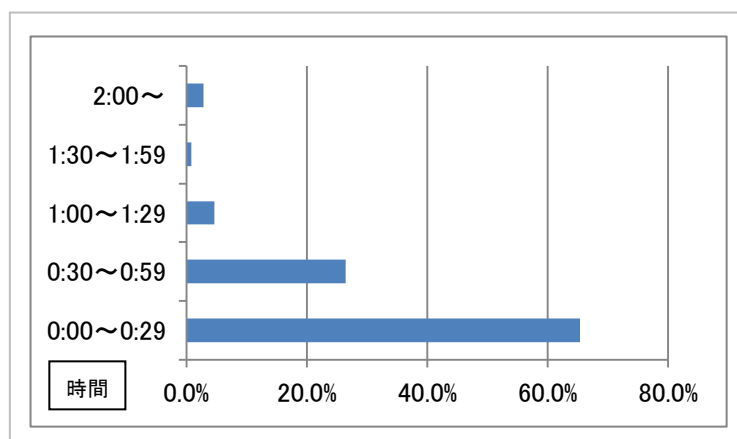
平均時間：0 時間 21 分

最小値：0 時間 00 分

最大値：3 時間 00 分

北海道平均：0 時間 25 分

※0 時間：23.1%



※以上大曲小・大曲東小のデータを含む

(4) テレビ・ゲームの時間

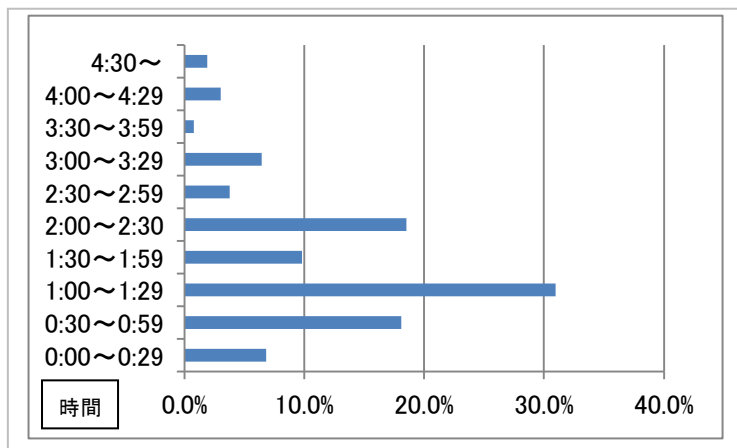
テレビ・ゲームの時間は、平均1時間30分で、最も多かったのは「1時間以上1時間30分未満」で30.9%であった。

長時間の回答では6時間が複数あった。

平均時間：1時間30分

最小値：0時間00分

最大値：6時間30分



(5) その他の時間（運動、外遊び、少年団活動や習い事など）

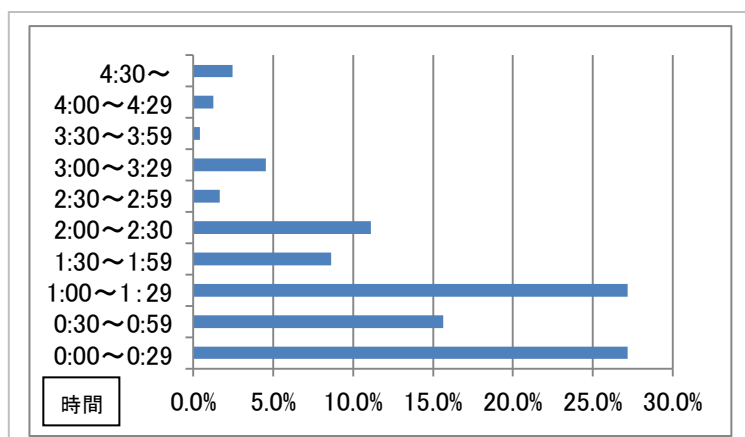
その他の時間は、平均1時間09分であった。

最も多かったのは、「1時間以上1時間30分未満」と、ほとんど活動をしていないと思われる「30分未満」で、いずれも27.2%であった。

平均時間：1時間09分

最小値：0時間00分

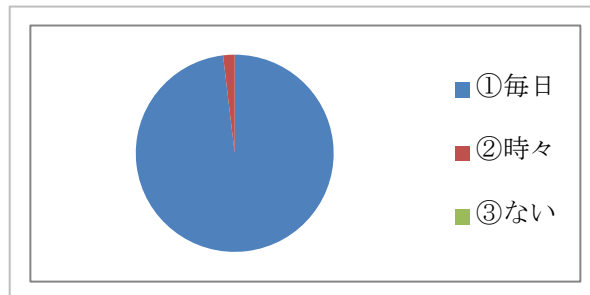
最大値：6時間00分



(6) 朝ご飯について

朝ご飯は、「毎日食べた」が **98.1%**であり、「全く食べない」は **0.0%**であった。

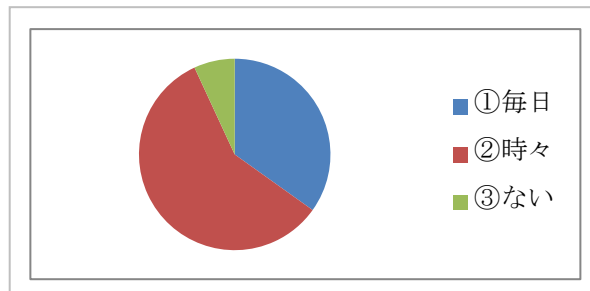
- ①毎日食べた：98.1%
- ②時々食べた：1.9%
- ③全く食べない：0.0%



(7) 運動について

運動は、毎日と、時々の「行った」の合計が **93.1%**であり、「行かない」は **6.9%**であった。

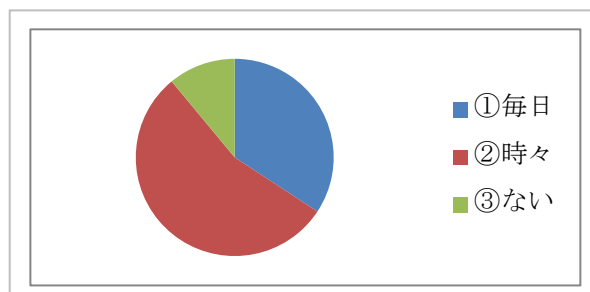
- ①毎日行った：34.9%
- ②時々行った：58.2%
- ③全く行かない：6.9%



(8) お手伝いについて

お手伝いは、毎日と、時々の「行った」の合計が **89.0%**であり「行かない」は **11.0%**であった。

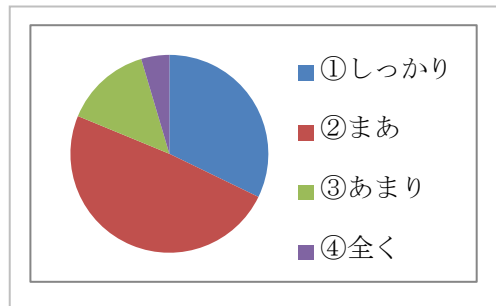
- ①毎日行った：34.2%
- ②時々行った：54.8%
- ③全く行かない：11.0%



問2 1週間、しっかり取り組むことができたか。

生活シートの取り組みについて「まあ取り組むことができた」が49.0%で最も多く、「しっかり取り組むことができた」は32.2%で、**80%以上が関心を持って取り組んだ結果**となっている。

- ①しっかり取り組むことができた：32.2%
- ②まあ取り組むことができた：49.0%
- ③あまり取り組むことができなかった：14.2%
- ④まったく取り組むことができなかった：4.6%



問3 「生活シート」を使って、生活習慣が良くなったものは何か。(複数回答)

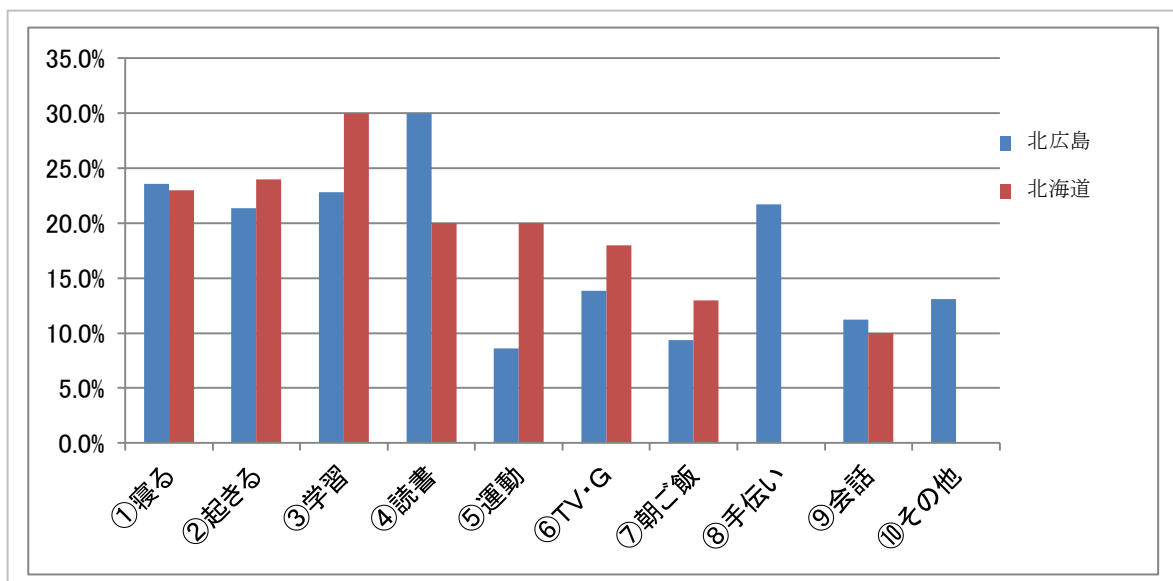
取り組みにより**生活習慣が良くなったものは、「読書の時間」が30.0%**で最も多く、「寝る時刻」「起きる時刻」「学習の時間」「お手伝い」の4項目で20%を超える児童が良くなったと回答している。

最も低い結果となったのは「運動の時間」で8.6%であった。

「その他」では「特に変化なし」との回答が複数見られた。

北海道の結果では「学習の時間」が最も多くなっている。

- | | |
|--------------------|---------------------------|
| ①寝る時刻：23.6% (23%) | ②起きる時刻：21.3% (24%) |
| ③学習の時間：22.8% (30%) | ④読書の時間：30.0% (20%) |
| ⑤運動の時間：8.6% (20%) | ⑥テレビやゲームをする時間：13.9% (18%) |
| ⑦朝ごはん：9.4% (13%) | ⑧お手伝い：21.7% (北海道では調査なし) |
| ⑨親子の会話：11.2% (10%) | ⑩その他：13.1% (0%) |



問4 取組み期間中、保護者として意識したことは何か。(保護者・複数回答)

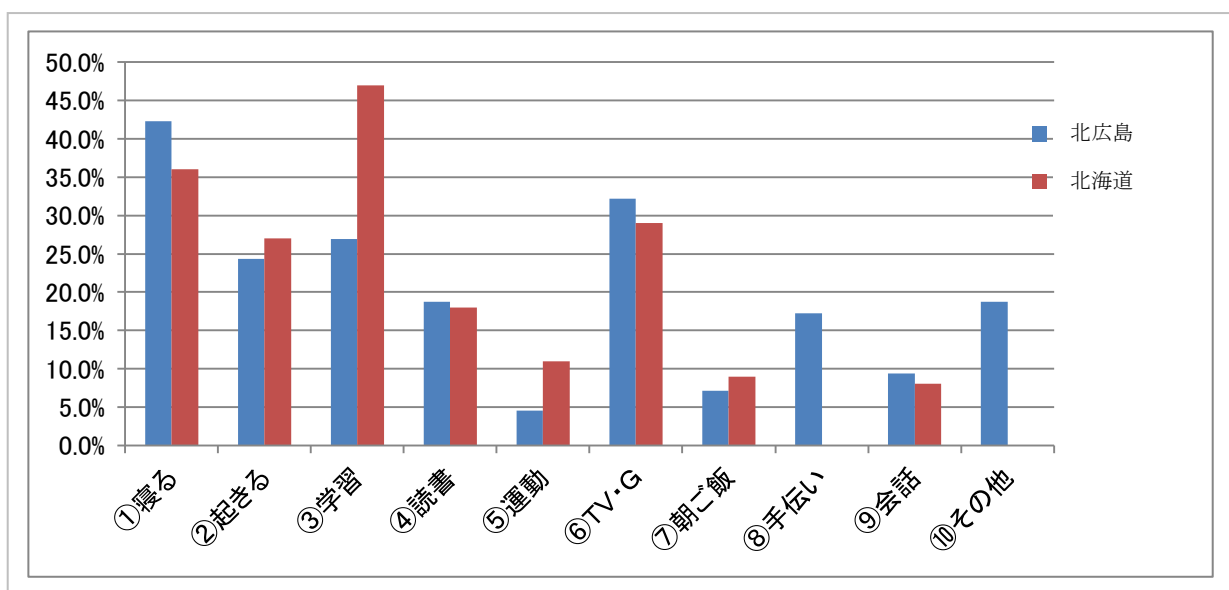
保護者として意識したことは、「寝る時刻」が42.3%で最も多く、次いで「テレビやゲームをする時間」が32.2%であった。

「学習の時間」「起きる時刻」の2項目で20%を超える保護者が意識をしたと回答している。

「その他」では「全く意識しなかった」との回答が複数見られた。

北海道の結果では「学習の時間」が最も多く、続いて「寝る時刻」となっている。

- | | |
|--------------------|---------------------------|
| ①寝る時刻：42.3% (36%) | ②起きる時刻：24.3% (27%) |
| ③学習の時間：27.0% (47%) | ④読書の時間：18.7% (18%) |
| ⑤運動の時間：4.5% (11%) | ⑥テレビやゲームをする時間：32.2% (29%) |
| ⑦朝ごはん：7.1% (9%) | ⑧お手伝い：17.2% (北海道では調査なし) |
| ⑨親子の会話：9.4% (8%) | ⑩その他：18.7% (0%) |



問5 保護者として子どもに励ましの言葉をかけながら、シートを活用できたか。

保護者の励ましの言葉は、「**しっかりできた**」と「**まあまあできた**」の合計が**61.0%**であり、「あまりできなかった」「全くできなかった」の合計が39.0%となっている。

- ①しっかりできた：8.1%
- ②まあまあできた：52.9%
- ③あまりできなかった：31.7%
- ④全くできなかった：7.3%

