



広報 北広島

・主な内容・

- 特集 地域を守る 消防署大曲出張所移転……………②
- みんなの広場……………④
 - 人の森／伊野昌司さん
 - 北広ひとつまみ／荒井養蜂場
- 特集 介護支援ボランティア……………⑥
- お知らせ……………⑧
- ふれあい通信……………⑱
 - まちのチカラ／あゆみの会

きたひろ130年記念事業・きたひろしま30kmロードレース

2014. 8

8月1日運用開始

地域を守る

消防署大曲出張所移転



消防署大曲出張所・消防団第3分団詰所が移転しました。

移転の経緯

旧消防署大曲出張所は昭和55年に建てられました。当時の大曲・西部地区の人口は、約1900世帯・6000人で、現在では人口が約8800世帯・2万3000人と、当時の約4倍に増加しています。

庁舎は建設当時の人口に合わせた造りのため、老朽化や敷地が狭いなどの課題を抱えていました。人口増加や大型商業施設の進出で交通量が増え、出勤の妨げになり交通渋滞の解消が急務でした。

今回の移転で出勤の際リスクが最小限に抑えられます。また新たな庁舎は多機能化により、地域住民の安心安全な生活に貢献できると考えています。

地域の防災拠点として

自家発電設備を備える事により、災

害時などの長時間停電にも、対応できます。

また地元消防団の活動拠点としてのスペースも確保され、訓練や歳末警戒など、日頃の警戒活動に適した施設としました。

新庁舎の施設概要

鉄筋コンクリート造2階建、敷地面積約2800㎡で副訓練棟を含めた建築面積は約890㎡です。

①自家発電設備の設置

停電時において、通信機器などの設備が使用でき、災害に強い施設としました。

②救助訓練棟の設置

全国消防救助技術大会の指針に基づいた施設を設置し、多様な災害・救助活動に対応する訓練が、可能となりました。高さ約10mからロープを使って降りる実践的な訓練なども、行うことができます。





活動の充実、強化に努めていきます。

⑥ 仮眠室個室化でプライバシーの確保
24時間勤務する職員の執務環境を整えました。

⑤ オストメイト対応トイレの設置
非常時には住民対応可能な施設としました。

④ 車両排気ガス強制排出装置の設置
車庫内で点検や整備を行う際、排気ガスを強制的に屋外に排出する装置を設置し、排気ガス吸入などの事故を防止する設備としました。

③ 照明のLED化
節電や環境に配慮した設備です。

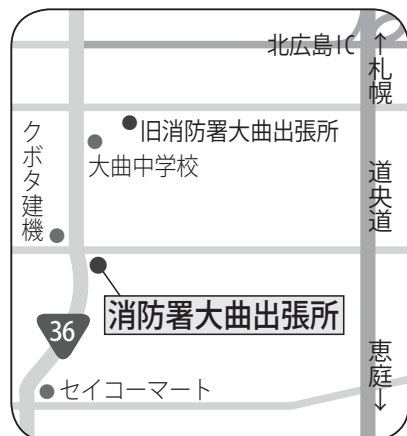
施設名	消防署大曲出張所・消防団第3分団詰所		
所在地	大曲2-8		
施設構造	鉄筋コンクリート造2階建		
施設規模	敷地面積	2,775㎡	
	建築面積	庁舎棟 445.10㎡	副訓練棟 41.84㎡
	1階床面積	432.55㎡	32.90㎡
	2階床面積	397.02㎡	23.97㎡
	床面積合計	829.57㎡	56.87㎡
	延床面積(庁舎棟+副訓練棟)	886.44㎡	
施設内容	○庁舎棟：事務室、仮眠室、消防団事務室、防火衣庫、車庫、洗浄物品庫、電気室、ホース乾燥塔ほか ○訓練棟：ロープ登はん、はしご登はん ○副訓練棟：ロープ渡過訓練施設、訓練用連結送水管		



大曲地区連合町内会会長
麻生昌裕さん
(大曲緑ヶ丘)

安心して暮らせますね！

私が住んでいる大曲も、旧消防署大曲出張所庁舎ができた時代とは、人口もまちの規模も大きく変わりました。大型商業施設もできて、昔とは比べようのない多くの交通量となりました。火災や事故の際に支障を来さなければ良いと思っていました。今回新庁舎ができたことにより、各地区にも行きやすくなり、今まで以上に安心して市民が生活ができるのは何よりですね。





手稲山山頂で、仲間と400回登頂を祝った

手稲山に400回の登頂を果たした

伊野 昌司さん

いの・まさし
北進町在住。
50歳から登山を始める。道内外の山に登り続け、67歳でキリマンジャロ（標高5895m）の登頂に成功。市内の登山グループ「北広島ナマステクラブ」の会員でもある。



記念すべき日

6月29日、晴天の下、手稲山に北広島市の登山グループが登頂した。メンバー内最年長で85歳の伊野さんにとって、この日は特別だった。34年前から登り続けている手稲山に記念すべき400回目の登頂を成し遂げた。

「おめでとう」。仲間たちから祝福の声が上がった。

山に魅せられて

伊野さんが山登りを始めたのは道庁職員だった50歳のころ。職場の仲間と一緒に日高山系のアポイ岳に登ったことがきっかけだった。山頂からの景色や高山植物の美しさに感動し、すっかり山のとりこに。「一緒に登山をして、普段あまり会話がなかった年下の同僚とも打ち解けられました。本当に楽しかったですね」と懐かしむ。以来、道内外の山

目標に向かって 挑戦を続けたい

に登るようになった。

継続することが大事

どうして手稲山に登り続けたのか。それは小学生のころに手稲山口で暮らし、近くにもいつも見える手稲山が自分にとってふるさと山だったから。登山を始めて10年ほどたった時に知り合った70歳くらいの男性が、手稲山の100回登頂を目指していると聞いた。自分も何かに挑戦しようと思い、手稲山登頂の記録を100回、200回と伸ばした。自分の限界を試そうと海外の山にも登り始めた。67歳でついにアフリカ大陸最高峰のキリマンジャロ登頂に成功した。「急いで登ると苦しくなるので、日数をかけて登りました。現地のガイドに付いてもらい、安全に気を配りながら無事成功することができました」。無理をしないことが大事だと語る。

北広島市の登山道整備にも携わった。大雪山国立公園パークボランティアとして自然の紹介や動植物保護、登山道整備などの活動をした時期もあった。

これまでの体験や、山の風景を俳句にしたためる俳人の一面も持つ。山の情報誌に作品が掲載され、賞も受賞した。作品の一つ「鳴き兔^{ウサギ} 岩に秋めく 日差しかな」。山を愛する思いが感じられる。

仲間にも助けられ

伊野さんに試練が訪れたのは16年前。妻が病に倒れ介護が必要になった。日数のかかる登山旅行はやめて看病に努めた。家族みんなで献身的に介護をしたが、妻は4年前に亡くなった。半年ほどは気が抜けてしまい登山どころではなかった。そんな伊野さんを励まし再び山に誘ってくれたのはサークルの仲間たちだっ

た。少しずつ元気を取り戻したが、2年前に今度は自身が脳梗塞を患った。しかし病を乗り越え、また山に登るようになった。後遺症のため視野が狭くなったが、「そこに大きな穴があるよ」「岩が転がっているから気を付けて」と仲間たちが声を掛けてくれる。「おかげで、気兼ねなく登れます。本当にありがたいです」と笑顔を見せた。

北広島市の自然の中で

36年前から北広島に住んでいる。冬季は庭に餌場を作ると、アカゲラやヒヨドリなどの野鳥やエゾリスが集まってくる。「野生動物と触れ合えるのも、北広島に自然が多いからですね」。これからの目標は米寿まで山に登ること。挑戦を続けることが元気の源だそう。次はどんな快挙で驚かせてくれるのか楽しみだ。





市内の蜂場で蜂蜜を採集する様子

市内で採れるのはアカシアやクローバー、百花（ミツバチが多種類の花から集めた蜂蜜）の3種類。アカシアは爽やか、クローバーは濃厚と、花によって味が異なります。そのまま飲食したり、梅漬けに使うなど、用途はさまざまです。

8月3日は何の日でしょう？
 答えは、八と三つで蜂蜜の日。優しい甘さで健康にも良いと言われます。その蜂蜜を北広島市で作っている養蜂場があるのをご存じですか。
 大曲の荒井養蜂場は今年で創業75年。土幌町から北広島に移って42年です。ミツバチを放して蜜を集める蜂場が市内外に8カ所あります。うち4カ所は大曲など市内です。
 蜂蜜の採集から、製品化と販売まで家族3世代7人で行っています。ちょうど6月～8月は、道内で次々と花が咲き、1年のうちで最も忙しい時期。

定山溪の蜂場で採蜜する日は、早朝に出発します。遠心分離機で蜂蜜を取り出し、余分なごみなどを取り除き一斗缶に入れます。野外で防護服を着ての作業なので、暑い日は大変そうに思われますが！。
 「暑くても晴れてくれると助かります。寒くて雨が続き、花が落ちて、蜜が採れなくなりました。蜂も攻撃的になることがあるんですよ」と話すのは、総務担当の荒井賀奈子さん。ミツバチは花の季節が終わると、鹿児島県に運び、秋から春まで繁殖させます。
 社会見学で地域の小学生が店を見学に訪れることもあります。たくさん種類の花から蜂蜜が採れると知って、目を丸くするそう。
 北広島市の自然から作られた蜂蜜。一度味わってみてはいかがでしょうか。
 とところで、今回の「北広島とつまみ」はちょうど88回。偶然にもハチづくしとなりました。



採集した蜂蜜を運び込みます。家族のチームワークは抜群



北広島市の草花で蜂蜜を作る

荒井養蜂場



まめ記者

542人の仲間と共に



大曲東小学校6年 室谷将太郎さん (児童会長)

今年度の大曲東小学校児童会は、「笑顔で元氣よく、あいさつをする活動」「いろいろな学年と仲良くなる活動」「きれいで、みんなが気持ちよく生活できる活動」「ボランティア活動」を重点としています。
 「笑顔で元氣よく、あいさつをする活動」は生活委員会が「挨拶ミッション」を行い、「きれいで、みんなが気持ちよく生活できる活動」は美化委員会が「ゴミ拾いミッション」というように、各委員会がアイデアを出し協力し合っています。「いろいろな学年と仲良くなる活動」は、今年から縦割り掃除をすることになり、ほかの学年との交流が増えました。また、「平和折鶴集會」では、高学年が低学年に折り鶴の折り方を教える場面もあります。
 このほかにも、仲良し運動、運動ミッションなどの活動もあります。これからもいろいろな企画を通して、友達の輪が広がって、全校児童542人が力を合わせて笑顔で過ごせる学校にしていきたいと思えます。



平和折鶴集會の様子

1 研修を受講 (いずれか1日)

制度の紹介や、活動する際の注意点などを説明します。研修終了後にボランティア登録をしてください。ボランティア手帳をお渡しします。

日時	会場
8月26日(火)	団地住民センター
27日(水)	中央会館 (市役所隣)
9月2日(火)	西の里会館
3日(水)	大曲会館
5日(金)	農民研修センター
10日(水)	中央会館 (市役所隣)

持ち物 介護保険被保険者証
申込み 電話か直接、高齢者支援課 (内線805)

2 介護保険施設でボランティア

例えば…

- 話し相手
- 催しの手伝い
- 食事の配膳
- 散歩や外出の手伝い など



3 1時間のボランティアで、1ポイント

ボランティアをした施設で、手帳に押印してもらいます。1日2ポイントが上限です。

4 集めたポイントを交換

1ポイントは100円
年に1回、10～50ポイントが交換可能

地場産品やクオカード、現金に交換することができます。

65歳以上の皆さん

あなたの**カ**を生かしませんか

介護支援ボランティア

市内の介護保険施設などで、ボランティアをしませんか？
ご自身の介護予防はもちろん、地域貢献にもつながります。ボランティアをするとポイントがもらえ、地場産品などと交換することもできます。
対象は、市内にお住まいで介護保険の要支援・要介護認定を受けていない65歳以上の方です。事前に研修を受講し、登録をしてください。

健康の源は、ボランティア

ボランティアを始めたのは10年前。特別支援学校の警備員をしていたとき、先生たちの熱心な様子を見て感動したことがきっかけです。もともと世話好きというのもありました。



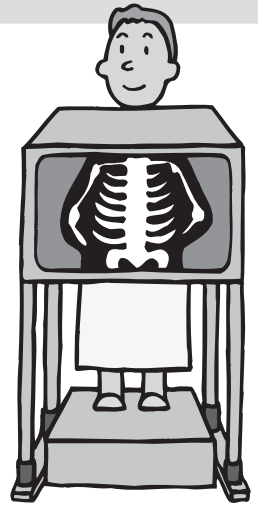
山田徹さん
(輝美町)

あまり積極的に人と話すタイプではなかったのですが、活動を通して変わりました。今では、ボランティアが生きがいです。78歳ですが、おかげで体も健康ですよ。

検 診 健 診 情 報

北海道対がん協会が
市内集団検診を実施します

申込期限は、
8月15日



送迎バスを運行します。
詳しくは、下表をご覧ください。

* () は、30歳代健診
と国保30歳代健診、国保
の特定健診、後期高齢者
健診、循環器健診の定員
です。

■日程・会場など

日程	受付時間	会場	定員	検(健)診の種類
9月6日(土)	午前7時～7時45分	夢プラザ	105人	胃がん、大腸がん、肺がん がん検診(胃・大腸・肺)だけを受診する方は、できるだけ、こちらの日程で受診してください。
	午前8時～8時45分			
	午前9時～9時45分			
7日(日)	午前7時～7時45分	団地住民センター	140人	
	午前8時～8時45分			
	午前9時～9時45分			
	午前10時～10時45分			
8日(月)	午前7時～7時45分	中央会館 (市役所隣)	140人	
	午前8時～8時45分			
	午前9時～9時45分			
	午前10時～10時45分			
9日(火)	午前7時～7時45分	西の里会館	70人	
	午前8時～8時45分			
	午前10時～10時45分	農民研修センター	35人	
21日(日)	午前7時～7時45分	東記念館	105人 (75人)*	
	午前8時～8時45分			
	午前9時～9時45分			
22日(月)	午前7時～7時45分	団地住民センター	105人 (75人)*	
	午前8時～8時45分			
	午前9時～9時45分			

■送迎バスの日程・発車時間・乗車場所

日程・検(健)診会場	乗車場所			検(健)診受付時間
	農民研修センター	夢プラザ	西の里会館	
9月21日(日)=東記念館	午前6時30分	午前6時45分		午前7時～7時45分
9月22日(月)=団地住民センター			午前7時30分	午前8時～8時45分
	午前8時30分	午前8時45分	午前9時30分	午前9時～9時45分

■対象・受診料

検(健)診の種類	対象 (年齢は受診日現在)	受診料(自己負担額)	
		住民税 課税世帯	非課税世帯 か70歳以上
胃がん (胃バリウム)	35歳以上	1,500円	500円
大腸がん (便の検査)	40歳以上	700円	200円
肺がん (胸部レントゲン)	40～64歳	400円	100円
	65歳以上	無料	
喀痰検査 <small>かくたん</small>	*喫煙年数や年齢などの条件があります。	800円	200円
前立腺がん (PSA(血液)検査)	40歳以上で昨年度未受診の男性(2年に1回)	600円	200円
エキノкокス症	小学3年以上	無料	
肝炎ウイルス	40歳以上で過去に受診したことがない方	1,000円	300円
30歳代健診	30～39歳で健診を受診する機会がない方	3,000円	1,000円
循環器健診	40歳以上で生活保護世帯の方	無料	

■申込方法

- 直接 市役所健康推進課と各出張所、団地住民センター、エルフィンパークで受け付け
 - 郵送 住所・氏名・生年月日・年齢・電話番号、希望する日時・会場・検(健)診、送迎バスを利用する方は乗車する日時・場所、生活保護世帯の方は「無料」、住民税非課税世帯の方は「非課税」と記入し、市役所健康推進課(〒061-1192住所不要)
- *電話での申し込みは受け付けません。
*国保30歳代健診と国保の特定健診、後期高齢者健診の申し込みについては、本紙5月1日号をご覧ください。



◆問合せ◆

- 国保30歳代健診・国保の特定健診
……国保医療課(内線693)
- 後期高齢者健診……国保医療課(内線730)
- その他の検(健)診…健康推進課(内線807)

*特に記載がない事業は、原則無料です。申し込みが必要で特に指定がない場合は、発行日以降、各施設の最初の開庁・開館日からの受け付けです。

生活



普通救命講習 I

対象 市内にお住まいか通勤・通学している中学生以上

日時 8月19日(火) 午前9時30分～午後0時30分

会場 消防本部防災研修室

内容 基礎的な応急手当

定員 先着30人

申込み 8月12日までに消防署(☎373-2322)

児童扶養手当

次のいずれかに該当する児童を養育している父や母、養育者に支給されます。

対象事由 ●父母が婚姻を解消した ●父か母が死亡した ●父か母に重度の障がいがある ●父か母の生死が不明 ●父か母から1年以上遺棄されている ●父か母が配偶者からの暴力により裁判所から保護命令を受けた ●父か母が1年以上拘禁されている ●婚

姻によらないで生まれた ●次の場合は支給されません。 ●児童が、父か母の公的年金の加算対象 ●手当を受給する方や児童が公的年金などを受給できる ●手当を受給する方とその家族に一定の所得がある ●支給額(月額) ●児童1人目 9680円 2人目 50000円加算 ●児童2人目 50000円加算 ●児童3人目以降 1人につき3000円加算 ●支給は、児童が18歳に達した後最初の3月までです。 ●一定程度以上の心身障がい児は、届け出により20歳に達するまで支給されます。

◆現況届の提出

手当を受給している方は、毎年現況届の提出が必要です。8月上旬に送付します。必要事項を記入し、9月1日までに提出してください。提出しない場合は、8月分以降の手当が支給されません。

◆公的年金などを受給できる方も支給の対象に

現在、公的年金などを受給でき

る方は手当の支給対象外ですが、12月から制度が改正される予定です。改正により、公的年金などを受給している方でも、年金受給額が児童扶養手当支給額より少ない場合は、その差額が支給される予定です。詳細が決まり次第、本紙や市のホームページなどでお知らせします。

問合せ 児童家庭課(内線666)

原爆の日の黙とう

広島市と長崎市に原爆が投下されてから69年目に当たります。

原爆で亡くなられた方のご冥福を祈り、平和への誓いを新たにすため、黙とうをお願いします。

日時 ●8月6日(水) 午前8時15分から ●8月9日(土) 午前11時2分から いずれも1分間

問合せ 市民課(内線700)

相談



法律相談

日時 8月14日(木) 午後1時～4時

市役所(代表) ☎372-3311 (中央4丁目2-1)

西の里出張所 ☎375-3209 (西の里南1丁目2-4)

大曲出張所 ☎376-2530 (大曲柏葉1丁目2-3)

西部出張所 ☎376-2103 (輪厚中央4丁目12-17)

団地住民センター ☎372-0676 (泉町1丁目1)

エルフィンパーク ☎376-8880 (中央6丁目)

芸術文化ホール ☎372-7667 (中央6丁目2-1)

図書館 ☎373-7667 (中央6丁目2-1)

中央公民館 *平成27年4月末まで休館 (朝日町5丁目1-1)

総合体育館 ☎372-0808 (共栄315-2)

東記念館 ☎373-2171 (朝日町5丁目1-2)

農民研修センター ☎376-3935 (輪厚中央4丁目12-17)

夢プラザ ☎370-7373 (大曲370)

福祉センター ☎372-1640 (北進町1丁目5-2)

大曲ふれあいプラザ ☎376-4599 (大曲工業団地7丁目3-1)

広葉交流センター ☎373-2801 (広葉町3丁目1)

ホームページアドレス (携帯電話用共通)

<http://www.city.kitahiroshima.hokkaido.jp/>



二次元コード対応携帯電話の内蔵カメラで撮影すると、ホームページアドレスを読み取ることができます。

8月上旬～平成27年2月末(予定)

大曲会館の改修工事

エレベーター設置などの工事を行います。期間中は、騒音やトイレが使用できない時期があります。ご迷惑を掛けますが、ご理解をお願いします。*大曲ファミリー体育館のトイレは使用できます。



問合せ 市民課(内線700)

農地の相談は、農業委員会へ

農業委員会は、農地法に基づいた農地の売買や貸借の許可など、農地に関する事務を行う委員会です。農地に関することは、地区の農業委員や農業委員会事務局へ相談してください。

第22回農業委員選挙の結果、次の方が選出されました

名前	住所	電話番号
おおぞと 大迫彰	東共栄2丁目8-4	373-8206
こばやし 小林一雄	大曲605-5	376-2894
きたろう 佐藤芳之介	西の里東4丁目11-6	375-6494
たかしま 高嶋浩一	共栄584-115	373-0693
たなか 田中紘	富ヶ岡621	373-6508
ちやき 茶木義行	南の里65	373-5891
ちやうなん 長南秀之	中の沢180-4	373-1871
のむら 野村輝治	南の里490	373-3197
はらぐち 原口誠一	北の里338-25	373-0005
ひらしい 平井敬一	島松40-2	376-3412
まただ 前田信	輪厚中央5丁目3-6	370-7033
みと 三戸修	中の沢523-12	373-7360

問合せ 農業委員会事務局(内線862)

島松演習場 陸上自衛隊演習

●日時 8月1日(金)・2日(土)・4日(月)～6日(水)・11日(月)～14日(木) 午前7時～午後8時(正午～午後1時を除く)

●実施部隊 第2師団、第7師団、第5旅団、第11旅団、第1特科団、北部方面航空隊、装備実験隊

詳しくは、市のホームページ「くらしの情報→防衛」からご覧ください。

問合せ 危機管理課 (内線652)

〈市へ 地域福祉のために〉
菅原美枝子 様

温かい心を
ありがとう



100万円

行政相談



日時 8月12日(火) 午後1時30分～3時30分

会場 中央会館(市役所隣)

内容 年金・登記・道路・河川・窓口サービスなど、国の行政機関の仕事についての苦情・要望・意見など

相談員 行政相談委員
問合せ 市民課(内線700)

会場 市役所本庁舎2階
定員 先着6人
*電話での予約が必要です。助言・相談で約25分間です。

申込み 市民課(内線700)

募集



非常勤職員、臨時職員の登録

保 育 士

〈非常勤職員〉

対象 保育士資格がある60歳以下

募集人数 1人

勤務場所 すらん保育園

採用期間 9月1日～平成27年3月31日

勤務時間 週28時間45分

休日 日曜、祝日、年末年始

報酬 月額13万6800円と通勤手当、加算額

社会保険等 健康保険と厚生年金

雇用保険に加入

必要書類 履歴書(写真付き)と保育士登録証の写し

*採用は書類選考と面接で決定します。履歴書はお返ししません。

〈第1種・第2種臨時職員の登録〉

対象 市内にお住まいで、保育士資格がある方

勤務場所 次の3園のいずれか

●すみれ保育園 ●稲穂保育園

●すらん保育園

採用期間 6カ月以内(6カ月以内の更新あり)

休日 日曜、祝日、年末年始

*休日保育に従事する場合は異なります。

賃金 ●第1種Ⅱ日額7000円

と通勤手当 ●第2種Ⅱ時給900円と通勤手当

社会保険等 健康保険と厚生年金

雇用保険に加入(第1種だけ)

*第2種は、勤務日数により雇用保険に加入する場合があります。

必要書類 登録用紙と保育士登録証の写し、履歴書用の写真1枚

北海道立農業高等学校学生

対象 高等学校が準ずる学校、中等教育学校を卒業(見込みを含む)し、同校が別に定めた資格に該当する方

*詳しくは、同校のホームページをご覧ください。

募集人数 ●畜産経営学科・畑作園芸経営学科Ⅱ60人 ●稲作経営専攻コースⅡ10人

推薦入試 10月7日(火)(願書受付9月16日(火)～26日(金))

一般入試 11月4日(火)(願書受付9月29日(月)～10月10日(金))

問合せ 北海道立農業高等学校(☎0156-2422121)

北広島霊園行き無料バス

8月14日(木)・15日(金)

利用する方は8月8日までに環境課(内線825)へ

行き	午前	午後
市役所前	9:20	12:50
栄町2丁目バス停	9:24	—
青葉町3丁目バス停	9:27	—
南町3丁目バス停	9:29	—
高台町4丁目バス停	9:32	—
緑ヶ丘小学校バス停	9:35	—
松葉町1丁目バス停	9:38	—
北広島駅東口バス停③のりば	—	12:56
西の里バス停	—	13:08
西の里第2団地バス停	—	13:10
セイコーマート上野幌駅前店前	—	13:12
三井アウトレットパーク入口バス停(国道36号沿い)	—	13:22
大曲中央3丁目バス停	9:48	—
大曲パークゴルフ場バス停	9:53	13:30
北広島霊園	10:00	13:40

帰り	午前	午後
北広島霊園	11:20	15:00
大曲パークゴルフ場バス停	11:27	15:10
大曲中央3丁目バス停	11:32	—
三井アウトレットパーク入口バス停(国道36号沿い)	—	15:18
セイコーマート上野幌駅前店前	—	15:28
西の里第2団地バス停	—	15:30
西の里バス停	—	15:32
北広島駅東口バス停③のりば	—	15:44
松葉町1丁目バス停	11:42	—
緑ヶ丘小学校バス停	11:45	—
高台町4丁目バス停	11:48	—
南町3丁目バス停	11:51	—
青葉町3丁目バス停	11:53	—
栄町2丁目バス停	11:56	—
市役所前	12:00	15:50

臨時職員

保健師か看護師

対象 保健師か看護師免許と普通自動車運転免許がある方

募集人数 1人

業務内容 乳幼児健診や成人の保健指導、家庭訪問など

採用期間 9月1日～平成27年2月28日(6カ月以内の更新あり)

勤務時間 午前8時45分～午後5時15分

*勤務日数や時間は相談に尽します。

休日 土・日曜、祝日、年末年始

賃金

●保健師Ⅱ日額8700円と通勤手当

●看護師Ⅱ日額8300円と通勤手当

手当

社会保険等 健康保険と厚生年金、雇用保険に加入

申込み 8月11日までに履歴書(写真付き)と資格免許証の写しを直接か、郵送で健康推進課(〒061-1192住所不要・内線809)

*採用は書類選考と面接で決定します。履歴書はお返ししません。

採用後は兼職できません。

非常勤職員

交通安全推進員

対象 市内にお住まいでパソコン操作(ワード・エクセル・パワーポイント)ができ、普通自動車運転免許がある60歳以下(8月1日

現在)の個人か市内に所在する団体

スポーツ大会や文化コンクールなどで優秀な成績を収めたか、市内のスポーツ・文化の振興に貢献している個人・団体を表彰します。次の基準に該当する方を推薦してください。表彰式は、11月3日(文化の日)です。

推薦してください

スポーツ賞・文化賞

*すでに受賞した方は同じ賞を再度受賞できません。団体の場合は、構成員の3分の2以上が変わっていれば対象になります。

スポーツ賞・スポーツ奨励賞・ジュニアスポーツ賞・ジュニアスポーツ奨励賞

対象 市内にお住まいの個人か市内に所在する団体

基準

- 〈スポーツ賞〉
 - ①全国大会で6位以内の個人か8位以内の団体
 - ②全道大会で優勝した個人か団体
 - ③北海道記録を樹立した個人か団体
 - ④日本代表選手に選ばれ、国際大会に出場した個人か団体
- 〈スポーツ奨励賞〉
 - ①全道大会で3位以内の個人か4位以内の団体
 - ②北海道代表選手に選ばれ、国際大会に出場した個人か団体
- 〈ジュニアスポーツ賞・ジュニアスポーツ奨励賞〉
 小・中学生で、スポーツ賞・スポーツ奨励賞の基準を満たしている個人か団体
- 〈各賞共通〉
 - 平成25年9月1日～26年8月31日の大会出場者
 - 全国規模の大会で、出場者数が個人の場合は12人以上、団体の場合は16団体以上
 - 全道規模の大会で、出場者数が個人の場合は6人以上、団体の場合は8団体以上

スポーツ功労賞

対象 市内にお住まいの方

基準

- ①同一競技で選手(チーム・団体を含む)の指導に専念し、優秀選手の育成に特に寄与し、指導歴が10年以上で顕著な功績がある
 - ②50歳以上で、同一競技の市のスポーツ発展に貢献し、体育団体の役員歴・個人や団体の指導歴が合わせて15年以上で、顕著な功績がある
- *年齢は平成26年9月1日、指導歴は25年9月1日現在です。



問合せ 市教委社会教育課(内線673)

文化賞・文化奨励賞・文化貢献賞・青少年文化賞・青少年文化奨励賞

対象

- 〈文化賞・文化奨励賞・文化貢献賞〉
 市内にお住まいか、主な活動場所が市内にある18歳以上の個人か、18歳以上で組織する団体
- 〈青少年文化賞・青少年文化奨励賞〉
 - ①市内にお住まいで、小・中学校や高等学校などに在学中か、相当する年齢の方
 - ②市内にお住まいか通学し、小・中学校や高等学校などに在学中か、相当する年齢の方で組織する団体

基準

- 〈文化賞〉
 - ①全国規模のコンクールなどで、最高賞か最高賞に次ぐ賞を受賞した
 - ②全道規模のコンクールなどで最高賞を受賞した
 - ③活動年数が30年以上で、全市的な規模で文化の振興に顕著な功績がある
- 〈文化奨励賞〉
 - ①全国規模のコンクールなどで優秀な成績を収め、特に今後の文化活動が期待される
 - ②全道規模のコンクールなどで連続して入選しているか、優秀な成績を収め、特に今後の文化活動が期待される
- 〈文化貢献賞〉
 活動年数が15年以上で、地区以上の規模で文化の振興に貢献している
- 〈青少年文化賞〉
 全国規模のコンクールなどで最高賞を受賞した
- 〈青少年文化奨励賞〉
 全国規模のコンクールなどで最高賞に次ぐ賞か、全道規模のコンクールなどで最高賞を受賞した
- 〈各賞共通〉
 - 成績は、平成25年9月1日～26年8月31日のコンクール受賞者
 - 年齢や活動歴などは9月1日現在

問合せ 市教委文化課(芸術文化ホール内・☎372-7667)

推薦方法 9月5日までに所定の推薦書に必要書類を添えて、スポーツ関係の各賞は市教委社会教育課に、文化関係の各賞は市教委文化課(芸術文化ホール内)に提出してください。

現在)

募集人数 1人

業務内容 交通安全教室の実施や
情報紙の作成・発行など

採用期間 9月1日～平成27年3
月31日

勤務時間 午前8時45分～午後3
時15分

休日 原則として土・日曜、祝日、
年末年始

報酬 月額13万6800円と通勤
手当、加算額

社会保険等 健康保険と厚生年金、
雇用保険に加入

申込み 8月8日までに履歴書(写
真付き)を持ち市民課(内線823)

*採用は書類選考と面接で決定し
ます。履歴書はお返ししません。
採用後は兼職できません。

保健



認知症支え合い員 養成講座

認知症の方の話し相手や見守り
をするボランティアを養成します。

対象 おおむね70歳未満で認知症
に関心があり、心身ともに健康で
今後の活動が可能な方

日時 ●8月27日(水)、9月17日(水)
●9月9日(土) 午前9時30分～正午

●9月4日(木)・11日(木) 午前9時
30分～午後3時(全5回)

*講座終了後、訪問実習(2日間)
を行います。その後、認知症支え
合い員として登録できます。

会場 芸術文化ホール活動室

内容 認知症の基礎知識や対応方
法など

定員 15人

申込み 8月20日までに地域支え
合いセンター(☎378-4277)

このころの健康相談
対象 心の健康に悩んでいる方か
その家族

日時 8月6日(水) 午後1時30分
から

会場 恵庭市保健センター(恵庭
市南島松828-3)

相談員 精神神経科医師、保健師

申込み 8月4日までに千歳保健
所(☎0123-233175)

このころの交流会
対象 精神疾患で通院中か過去に
受診したことがある65歳未満

日時 8月19日(火) 午後2時～3
時30分

会場 福祉センター

内容 ピアサポーターや精神保健
福祉士と交流
*ピアサポーターとは、同じよう
な体験をした人がサポートするこ
とです。

申込み 前日までに障がい者生活
支援センターみらい(☎376-77
76)

北広島市職員の採用資格試験

- ◇採用予定日 平成27年4月1日
- ◇試験区分(試験の種類)・採用予定人数
 - 事務初級=若干名 ●消防初級=若干名
 - 事務上級(スポーツ・文化等実績者)=若干名

◇受験資格
<年齢・学歴などの条件>

試験区分	条件
事務初級 ・ 消防初級	平成3年4月2日～9年4月1日に生まれ、学校教育法による短期大学、高等専門学校、高等学校かこれらと同等と認める学校などを卒業したか、27年3月までに卒業見込みの方
事務上級 (スポーツ・文化 等実績者)	平成元年4月2日～5年4月1日に生まれ、学校教育法による大学(短期大学を除く)かこれと同等と認める学校などを卒業したか、27年3月までに卒業見込みで、高等学校在学時以降にスポーツや文化活動で、都道府県代表などとして全国規模以上の大会・コンクールなどに出場した事がある方 *申込時に、スポーツ・文化等実績調査とその実績を証明できるものを提出してください。

<各試験区分に共通の条件>

- 地方公務員法第16条(欠格条項)に該当しないこと
- 国籍は問いません(消防を除く)が、在留資格で就職が制限されていないこと(採用予定日までに就職に制限のない在留資格を取得見込みの方は除く)。ただし日本国籍がない方は、採用後従事できる職務などに一部制限があります ●採用後、市内に居住可能なこと ●介護者なしに職務遂行や通勤ができること

<消防の条件>

- 心身ともに健康なこと ●視力は矯正視力を含み両眼で0.7以上、一眼それぞれ0.3以上であること
- 赤・青・黄色の色彩の識別ができること ●聴覚が左右ともに正常なこと ●言語や応答が明瞭で十分発声ができること ●日本国籍があること

◇試験

	1次試験		2次試験
	筆記	面接	
日程	9月21日(日)	10月18日(土) 予定	11月8日(土) 予定
会場	石狩教育研修センター(共栄315) 予定		詳しくは対象者にお知らせします。
内容	●事務・消防初級=教養試験、適性検査、作文試験 ●事務上級(スポーツ・文化等実績者)=教養試験、適性検査、論文試験	集団面接、個別面接、体力試験(消防初級だけ)	個別面接、身体検査

◇申込書の配布場所

市役所案内と各出張所、団地住民センター、エルフィンパーク、芸術文化ホール、夢プラザ
*市のホームページ「市役所ご案内→職員・委員等募集→正職員」からも印刷できます。

◇申込書の受け付け

直接	8月20日までに職員採用委員会(受付時間は月～金曜の午前8時45分～午後5時15分)
郵送	「特定記録」で送ってください。8月17日以降に投函する場合は、「特定記録・速達」で送ってください。(8月20日消印有効)

◇問合せ 職員採用委員会(〒061-1192中央4丁目2-1 総務部職員課内・内線726)

献血にご協力を

対象 16～69歳（65歳以上の場合は、60～64歳に献血したことがある方）

日程 8月5日(火)

時間・コース 河村電器産業(株)札幌工場(北の里) 午前9時～11時
▼日立物流コロボネクスT(株)大曲工業団地 午前11時45分～午後1時
▼東日本高速道路(株)札幌管理事務所(大曲並木) 午後2時30分～5時

知っておこう栄養編

対象 高齢者を介護している家族

日時 8月20日(水) 午後1時～3時

会場 芸術文化ホール活動室

内容

- 食生活の基本とバランスよく食べるコツ
- 高齢者と介護者が楽しく食事をするための工夫

講師 管理栄養士

申込み 8月15日までに高齢者支援課(内線811)

ひきこもり家族交流会

対象 ひきこもり当事者の家族

日時 8月26日(火) 午後1時30分～3時30分

会場 千歳保健所(千歳市東雲町)

4丁目2)

内容 ● 悩みや体験を語り合い、情報交換する ● 対応を学ぶ

申込み 8月22日までに千歳保健所(☎0123-2333175)

慢性的な疾患の通院交通費助成

重度心身障がい者・ひとり親家庭等

子ども医療の受給者

資格 次の全てに該当する方

- 重度心身障がい者・ひとり親家庭等(子どもだけ)・子ども医療(未就学児童だけ)の受給者
- 平成25年8月から1年間の通院交通費が1万2000円を超える

● 慢性的な疾患で、特定疾病の受給者証などを持っている

● 慢性的な疾患とは、特定疾病(慢性腎不全、血友病、後天性免疫不全症候群)と国・道が定める特定疾患、小児慢性特定疾患、ウイルス性肝炎防止対策・橋本病重症患者対策事業の疾患、自立支援法の医療に該当する障がいです。

助成額 1万2000円を超えた額(上限2万4000円)

● 公共交通機関を使用した場合は実費です。

● タクシーの場合は領収書が必要です。

● 自家用車は1km当たり37円で計算します。

● *付添人の交通費も対象です。
● **必要書類** 助成申請書、交通費計

北のまちから あったかハート

賛助会員・特別会員としてご協力をお願いします

社会福祉協議会では、市民の皆さんや関係団体の参加・協力で「誰もがいきいきと安心して暮らすことのできるまちづくり」を目指して、さまざまな事業に取り組んでいます。



会費は、ボランティアセンター事業や地区社会福祉委員会の活動などの事業に役立てています。

賛助会費 自治会・町内会を通じて1世帯300円以上

特別会費 法人・企業1口1万円以上

気軽に相談してください

心配ごと・悩みごとはありませんか？

相談日 毎週火・木曜(祝日を除く)

時間 午後1時～4時

相談方法 来所か電話で福祉センター相談室(☎372-1640)

利用してください 物品貸し出し



希望される方は、お問い合わせください。

物品名	内容など	貸出料
車いす	一時的に必要とする方(6カ月が限度) *市役所各出張所などでも受け付けています。	無料
行事用テント	自治会・町内会などのイベントや福祉施設などの行事用	個人使用や民間団体などは1張り1,000円
野外炊飯装置など一式(レスキューキッチンなど)	自主防災組織が炊き出し訓練など野外で調理する場合	1回2,000円
福祉体験学習や研修などの物品	アイマスク、高齢者疑似体験セット、白杖、車いす	無料 *講師などの派遣については、別途調整が必要です。

問合せ 社会福祉協議会(福祉センター内・☎372-1698)

広告

8月は「北方領土返還要求運動
強調月間」です。

北方領土パネル展



催し

● 妊婦の配偶者が同居者
* 過去に抗体検査を受けたことがあるか、過去に2回予防接種を受けている、風しんにかかったことがある方は助成の対象外です。
* 詳しくは、お問い合わせください。
問合せ 千歳保健所 (☎ 0123-233175)

風しん抗体検査の助成

対象

● 出産経験がなく妊娠を希望する方
● 出産経験がなく妊娠を希望し、抗体のできない女性の配偶者が同居者

先天性風しん症候群予防

先天的風しん症候群予防

● 助成申請書と交通費計算書は市のホームページ「申請書ダウンロード」↓国保医療課(医療給付関連)から印刷できます。

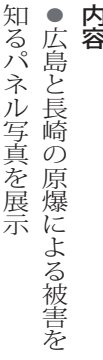
申込み 9月1日までに必要書類を各出張所か国保医療課(内線663)

算書、各医療費助成受給者証、特定疾病の受給者証など、交通費の明細書か領収書、医療機関にかかったことが分かる領収書か明細書、印鑑、銀行などの口座情報

* 助成申請書と交通費計算書は市のホームページ「申請書ダウンロード」↓国保医療課(医療給付関連)から印刷できます。

わが国固有の領土である択捉島、国後島、色丹島、歯舞群島の北方四島の早期返還の実現は、道民はもとより国民の長年にわたる悲願です。

きたヒロシマ平和展



当市は、平和都市宣言のまちです。戦後69年がたち、私たちの記憶も薄れてきています。しかし、世界で唯一の被爆国として、核兵器の廃絶と戦争のない恒久平和の実現を願い続けましょう。

日時 8月8日(金)〜12日(火) 午前7時30分〜午後7時30分(初日は午後1時から)

会場 エルフィンパーク

内容

● 広島と長崎の原爆による被害を知るパネル写真を展示

● 平和の折り鶴・署名コーナー

* 折り鶴は、広島平和記念公園の原爆の子の像に捧げます。

問合せ 市民課(内線700)

返還要求の署名コーナー

● 北方四島での交流の様子や返還運動の歩みなど、パネル写真を展示

● 返還要求の署名コーナー

問合せ 市民課(内線700)

日時 8月13日(水)〜18日(月) 午前7時30分〜午後7時30分(初日は午後1時から)

会場 エルフィンパーク

内容

● 北方四島での交流の様子や返還運動の歩みなど、パネル写真を展示

● 返還要求の署名コーナー

問合せ 市民課(内線700)

男性のための生活講座

健康で豊かな生活を送るために、料理の基本や健康管理などについて学びませんか。

対象 料理の基本を学びたい60歳以上の男性
* 5回を通しての参加が原則です。

日程	内容
9月3日(水)	基本料理講座1、調理の基本
17日(水)	洗濯と買い物講座、調理実習
10月1日(水)	基本料理講座2、ごみの分別講座
15日(水)	健康講座、食事の取り方、調理実習
29日(水)	基本料理講座3、手軽な料理の実習

時間 午前10時30分〜午後1時
会場 団地住民センター
講師 保健師、管理栄養士ほか
定員 先着15人
参加料 1回300円
持ち物 エプロン・三角巾・手拭き・布巾2枚(台拭きと食器用)
申込み 8月22日までに高齢者支援課(内線846)

あなたの街のシルバー人材センター

毛筆宛名書き講習会

対象 市内にお住まいの方
日時 9月3日〜10月8日の各水曜 午前10時〜正午(全6回)
会場 シルバー活動センター
定員 5人
持ち物 書道用具一式
申込み 8月20日までにシルバー人材センター

腐葉土販売

8月5日(火)〜7日(木) エルフィンパーク
午前10時〜午後5時(最終日は午後3時まで)

価格 1袋(20ℓ) 400円
* 5袋以上は、1袋420円で配達します。

■ 木工品展示販売と刃物研ぎも行います。

問合せ 北広島市シルバー人材センター (☎ 373-6763)

広告

市民リサイクル見学会

ごみの行方を調べませんか。

対象 市内にお住まいの方

日時 9月5日(金) 午前9時～午後2時30分

集合場所 中央会館(市役所隣)

内容 クリーンセンター・埋立処分場、生ごみ堆肥利用市民農園、バイオガス化処理施設を見学

定員 先着25人

*昼食代が1080円掛かります。

申込み 8月20日までに環境課(内線606)

2014きたひろ駅伝

日時 9月21日(日) 午前9時30分から(受け付けは午前8時10分から総合体育館)

会場 総合体育館周辺とエルフィンロード

種目 ●一般、中学生・高校生の各部(1チーム5人、5区間)

●小学生・スポーツ少年団の各部(1チーム6人、6区間) いずれも男女別

参加料 ●一般の部 7500円

●中学生・高校生の各部 3000円

●小学生・スポーツ少年団の各部 無料

申込み 8月31日までに体育協会(総合体育館内・☎372-0808・FAX 372-3764、電子メール 不詳 kyoo@lapis.plala.or.jp)

北大落研の笑いで暑気払い

日時 8月28日(木) 午前11時30分から(開場午前11時)

演目 かぼちや屋、お菊の皿

出演 北海道大学落語研究会 鳳亭小柑さん、場貸屋ぼんぼりさん

会場・問合せ 夢プラザ(☎370-7373)

夢プラザ・悠遊学園

〈茶道講座〉

対象 20歳以上

日時 8月5日(火)・19日(火) 午前10時～正午

講師 表千家 工藤和代さん

参加料 1回800円

〈IT講座〉

対象 基本操作ができる方

日時 8月8日(金)・22日(金) 午前9時30分～午後0時30分

講師 NPO法人北広島ITネット トワーク 山口昭一さん

参加料 1回700円

持ち物 ノートパソコン

〈こども茶室〉

対象 高校生以下

日時 8月2日(日) 午前10時～正午

講師 表千家 工藤和代さん

参加料 400円

〈共通事項〉

会場・申込み 夢プラザ(☎370-7373)

(公財)北海道文化財団アートシ
アター鑑賞事業

世良公則 ソロ・アコースティックライブ O-Kiraku Live 2014



11月16日(日) 開場 午後4時30分
開演 午後5時

曲目 あんたのバラード、銃爪、燃えろいい女ほか
入場料 全席指定/前売り・当日とも
●一般 3,000円 ●高校生以下 1,500円
チケット発売 8月9日 午前10時から(地区図書室の受け付けは8月10日から)
チケット取扱 芸術文化ホール、大丸プレイガイド、ローソン各店、ローソンチケット電話予約(☎0570-084-001 Lコード/19798)、地区図書室
*未就学児童は入場できません。託児サービスの申し込みは、11月11日まで(有料)。

参加者募集

子ども演劇教室 今、銀河に 手がとどく



せりふや演技の練習をして、花ホールの舞台上で思い切り自分を表現しましょう。

平成27年1月24日(土)に発表会をします。

対象 市内にお住まいの小学3年以上
日時 10月・11月の各土曜 午前9時30分～11時30分、12月・平成27年1月の各土・日曜 午前9時30分～午後2時
*練習日程は、参加者に後日配布します。

*8月23日(土)の午前9時30分から、芸術文化ホール活動室で顔合わせをします(保護者同伴)。

会場 練習=広葉交流センター、公演=芸術文化ホール

脚本・演出 岸邨夫

定員 先着10人

参加料 1,200円(保険料を含む)

申込み 8月22日までに電話で芸術文化ホール

チケット好評発売中



札幌座 ひんし 瀕死の王さま 8月29日(金)

開場 午後6時30分
開演 午後7時

入場料 全席自由/前売り・当日とも
●一般 2,000円 ●高校生以下 1,000円

第205回

入場無料

Hana Hall ロビーコンサート

8/13(水) 12:15～12:45
(開場12:00)

芸術文化ホールホワイエ

♪成田為三/浜辺の歌

♪プッチーニ/「ラ・ボエ

ーム」より「私が街を歩く

と」ほか



前田奈央子さん 中川麻衣子さん
(ソプラノ) (ピアノ)

※芸術文化ホールのホームページでも、コンサート情報などがご覧になれます。 [花ホール](#) [検索](#)

問合せ 芸術文化ホール(☎372-7667)

月曜(祝日を除く)は休館

図書館からのお知らせ

8月の休館日

4日(月)・11日(月)・18日(月)・25日(月)・26日(火)～31日(日) (図書特別整理期間)

*おはなしの会は、子育て+ぶらす(16ページ)に掲載しています。

午後の朗読会

8月8日(金) 13:30～14:30
図書館2階AVサロン

◇特別朗読会
「千羽づるに祈りをこめて」

図書館AVサロン映画上映会 入場無料

エルザ 特集 	8月6日(水)	野生のエルザ 95分カラー 字幕スーパー 1965年 イギリス	8月13日(水)	永遠のエルザ 92分カラー 字幕スーパー 1971年 アメリカ
				

上映時間 ①10:00から ②14:00から
*8月20日(水)はシステム機器更新、8月27日(水)は図書特別整理期間のため休みます。

移動図書館車くまさん号の巡回日程	月日	曜日	ステーション	時間
8/6・20	水	虹ヶ丘公園前(虹ヶ丘7丁目)	14:50～15:20	
		サルビア公園前(西の里北2丁目)	15:30～16:00	
8/7・21	木	美咲き野会館前(美咲き野2丁目) たんぼ公園前(山手町6丁目)	14:40～15:10 15:30～16:00	
8/8・22	金	四里塚公園前(大曲柏葉5丁目)	15:30～16:00	
8/13	水	くじら公園前(大曲並木3丁目) 大曲会館前(大曲中央2丁目)	14:30～15:00 15:15～16:00	
8/14	木	中央公民館前(朝日町5丁目) 東共栄会館前(東共栄2丁目)	14:50～15:20 15:30～16:00	
8/15	金	わくわく公園前(希望ヶ丘4丁目) 大曲小学校前(大曲柏葉2丁目)	14:15～14:45 15:00～15:30	

学校図書館展

日時 8月6日(水)～10日(日)
午前10時～午後5時 (最終日は午後3時まで)
会場 芸術文化ホールギャラリー
内容 各学校図書館の様子をパネルで紹介

8月26日(火)～31日(日)は、
図書特別整理期間で休館します
地区図書室・移動図書館車くまさん号も休みます
◆通常の貸し出し、閲覧、複写、レファレンスサービスなどはできません
◆システム機器更新のため、Webでの図書予約などが利用できない場合があります
◆返却はブックポスト(団地住民センターは事務室)へ
◆古本ばかりっこの交換本の事前受け付けはできません

古本ばかりっこ 2014

9月9日(火)～14日(日)

交換する本の事前受け付けをしています。

図書館か地区図書室に読まなくなった本をお持ちください。ばかりっこ期間中に、会場にある本と交換できる「ばかりっこ券」をお渡しします。

*漫画は交換できますが、雑誌は交換できません。

- 問合せ 図書館 (☎ 373-7667)
- ホームページアドレス <http://www.educ.city.kitahiroshima.hokkaido.jp/lib/>
- 電子メールアドレス info@lib.city.kitahiroshima.hokkaido.jp

第36回

北広島ふるさと祭り

JR北広島駅東口周辺・芸術文化ホール前広場

8月2日(土) 正午～午後9時

- 12:00 札幌日大高校吹奏楽部
- 12:40 ステージイベント
◆R'sダンスサークル ◆フラサークル ケアロヒイカラー ◆ハッピージャンプ ◆くーねる・遊Bu ◆キッズダンスサークル ANGELS ◆REMIX Art & Dance ◆東日本インターナショナル フラサウンド協会
- 14:30 BMX エクストリームショー
- 15:00 自衛隊第7音楽隊
- 15:45 オープニングセレモニー
●ふるさと太鼓 ●観光協会会長・市長あいさつ ●広島観光親善大使によるPR ●鏡割り、振る舞い酒 ●広島音頭 ●餅まき
- 17:10 ステージイベント
◆And we!!
- 17:30 BMX エクストリームショー
- 18:00 ステージイベント
◆ヴァイヒリア タヒチ
- 18:30 子ども盆踊り
- 19:15 西の里権現舞
- 19:30 仮装盆踊り



8月3日(日) 午前9時～午後8時

- 9:00 YOSAKOIソーランエルフィンフェスティバル
- 12:15 第2回キタヒロ軽音フェス最優秀バンド・平岡高校軽音部「エスペランサ」
- 14:45 ステージイベント
◆D. A. Bオールスターズ ◆菊地信二・マイアマイカイ&カパハアオマカホロヴァア ◆北ひろ二蔵社中 ◆RO-JI ◆アニメ フランチェスカPRイベント ◆ものまね歌姫 西尾夕紀 ◆Ki Ki & WILLIE-G
- 20:00 花火(打ち上げ場所:北広公園グラウンド)



問合せ 商業労働課 (内線858)

「子育て+ぶらす」は、子育てを応援するページです。出産前と、乳幼児からおおむね小学6年までが対象の催しなどを掲載しています。



すくすく広場

〈すずらん保育園〉

対象 0歳〜就学前の子とその親
日時 8月8日(金) 午前10時〜11時30分

内容 シヤボン玉・水遊び
持ち物 着替え・タオル

*直接、会場に来てください。
問合せ すずらん保育園 (☎372) 2215)

〈すみれ保育園〉

対象 0歳〜就学前の子とその親
日時 8月6日(水) 午前10時〜11時30分

内容 シヤボン玉・水遊び
持ち物 着替え・体拭きタオル

*直接、会場に来てください。
問合せ すみれ保育園 (☎373) 3366)

〈大曲いちい保育園〉

対象 1歳6カ月〜就学前の子と
日時 8月29日(金) 午前9時45分〜正午

第15回 子育て支援ランド



日時 8月29日(金) 午前9時45分〜正午

会場 夢プラザ

内容
●布・手作りおもちゃ
●手作りゲーム
●離乳食の展示
●栄養相談

●ミックスジュースユニットによるお楽しみステージ(午前11時20分〜11時50分)

*まいぴーが遊びに来ます。
*直接、会場に来てください。

*地域子育て支援センター「あいあい」と、西の里きらきら保育園から送迎バスを運行します。希望する方は、8月21日までに申し込んでください。

*地域子育て支援センター「あいあい」は、8月28日(休)の午後と当日の施設開放を休みます。

問合せ 地域子育て支援センター「あいあい」 (☎376) 6637)

日時・内容
●9月16日(レクリエーション)で交流、呼吸法と妊婦体操(動きやすい服装で来てください)

●9月30日(母乳育児、妊娠中の食事)
●10月7日(赤ちゃんとの生活、先輩ママ・赤ちゃんとの交流会)

●10月14日(妊娠中の食事(試食)、母親と赤ちゃんの歯の健康) いずれも火曜 午後1時30分〜3時45分(10月14日だけ午前11時〜午後1時30分・全4回)

その親
日時 8月20日(水) 午前10時〜11時30分
内容 スライムを作って遊ぼう
定員 先着15組
持ち物 着替え
*汚れても良い服装で来てください。
申込み 8月18日までに大曲いちい保育園 (☎377) 1515)

健診・フッ素塗布



乳児健診

対象/3・6・10カ月児

- ★8月6日(水) 夢プラザ
- ★8月7日(木) 西の里会館

◆受付/13:30~15:00

◆持ち物/母子健康手帳・問診票

1歳6カ月児健診

対象/1歳6カ月~2歳未満

- ★8月20日(水) 夢プラザ

◆受付/13:00~14:30

◆持ち物/母子健康手帳・歯ブラシ・問診票

3歳児健診

対象/平成23年7月生まれ~4歳未満
*誕生月の翌月以降が健診の対象です。

- ★8月27日(水) 福祉センター

◆受付/13:00~14:30

◆持ち物/母子健康手帳・歯ブラシ・事前に送付している問診票と採尿済み容器など(ない方には送付します)

フッ素塗布(料金500円)

対象/1歳~就学前
*1歳未満でも歯が8本以上生えている場合は可。

- ★8月5日(火) 夢プラザ

◆受付/13:40~15:30

◆持ち物/母子健康手帳・歯ブラシ・フェイスタオル

*塗布前に必ず歯を磨いてください。

■ 問合せ 健康推進課(内線808)

マタニティスクール

日時・内容

●9月16日(レクリエーション)で交流、呼吸法と妊婦体操(動きやすい服装で来てください)

●9月30日(母乳育児、妊娠中の食事)

●10月7日(赤ちゃんとの生活、先輩ママ・赤ちゃんとの交流会)

●10月14日(妊娠中の食事(試食)、母親と赤ちゃんの歯の健康) いずれも火曜 午後1時30分〜3時45分(10月14日だけ午前11時〜午後1時30分・全4回)

おはなし会



◆8月2日(土) 11:00から/図書館

絵本「なつはぐんぐん」
大型絵本「ぞうくんのさんぽ」
工作「七夕飾りを作ろう」ほか

◆8月9日(土) 11:00から/夢プラザ

パネルシアター「まなつのよるのおばけたち」
ポケットシアター「たまごがわれて」ほか

◆8月23日(土) 11:00から/図書館

指人形劇「ウサギのかくれんぼ」
紙芝居「けちくらべ」
ゴム縄跳びで遊ぼう ほか

小学生のためのおはなし会

8/7(木) 11:00~12:00
図書館

おはなしを語りで届けます

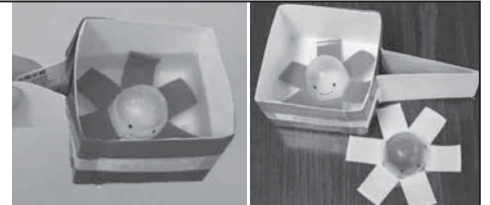
- 内容 ●だいくとおにろく
●たからげたほか



問合せ 図書館 (☎373-7667)

会場 中央会館（市役所隣）
参加料 500円（10月14日だけ）
持ち物 母子健康手帳・筆記用具
申込み 9月12日までに健康推進課（内線808）
耳つぼジュエリー体験
対象 10カ月～2歳6カ月の子の親
日時 8月19日（火） 午前10時～11時30分
会場 地域子育て支援センター「あいあい」
講師 耳つぼセラピスト フエドルチャック梓さん
定員 先着10人
 ＊託児します。
参加料 50円
 ＊午前中の施設開放は休みです。
申込み 前日までに地域子育て支援センター「あいあい」（☎376-6637）
第35回読書まつり
子どもスタンプ募集
対象 小学3年以上
日程 ●活動日 9月6日（土）・13日（土）・14日（日）、9月20日～10月11日の各土曜 ●読書まつり 10月14日（火）～19日（日）
会場 図書館
内容 古本ばくりっこ、装飾作りなど
定員 20人
申込み 8月10日までに図書館（☎373-7667）

親子で作って遊ぼう♪
手作り水遊びグッズ



ペットボトルシャワー

水を入れるとシャワーのようになります。穴の大きさや数を変えると水の出方が変わって楽しいですよ。

◆材料

ペットボトル、ビニールテープ、スズランテープ、目打ちなど

◆作り方

ペットボトルを適当な長さに切り、切り口にビニールテープを貼ります。持ち手の部分はペットボトル2カ所に穴を開け、三つ編みにしたスズランテープを取り付けます。ペットボトルの底などに穴を開けます。



ぷかぷかクラゲあくい

ぷかぷか、水に浮かべたクラゲをすくいます。シャワーのように水が落ちるのも楽しいですよ。

◆材料

ミニゼリーの容器（丸い方がかわいい）、牛乳パック、ビニールテープ、目打ち、油性ペンなど

◆作り方

クラゲは、約5cmに切ったビニールテープを6枚用意し、ミニゼリーの容器の回りに挟むように、貼り付けます。油性ペンで目や口を描きます。クラゲをすくうポイは、牛乳パックの底から約5cmの所を切り、目打ちで底に穴を開けます。残った牛乳パックで持ち手を作り、ビニールテープで本体に付けます。



子どもの写真をお寄せください。対象は3歳までで、1人につき1回に限ります。
投稿方法 12字以内のコメントと子どもの氏名・住所・電話番号を記入し、写真データを添えて直接か郵送（〒061-1192 住所不要）、電子メール（koho@city.kita-hiroshima.hokkaido.jp）で情報推進課（写真はお返ししません）
 ＊連絡先などが明記されていないと、掲載できない場合があります。



我が家のリトルプリンセス
 吉田夏凜ちゃん



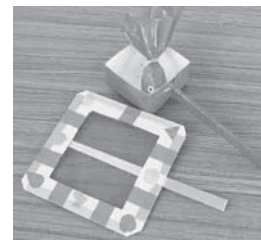
2人で滑り台は楽しい
 伊藤智美ちゃん・恵美ちゃん



いつもお兄ちゃんと一緒
 内田瑠輝ちゃん・翔空ちゃん

ほかにも、下記のような水遊びグッズを作ることができます。

金魚あくい



魚は、魚型のしょうゆ入れに色付けした水を半分まで入れるか、ビニール袋などで作ります。洗剤の計量スプーンや、針金ハンガーに三角コーナー用水切りネットなどで作ったポイを使って遊びましょう。

♪問合せ
 地域子育て支援センター「あいあい」
 （☎376-6637）

ふれあい通信



参加しませんか

▼夏休み親子企画「こどものための音楽と絵のワークショップ」
〜ロビン・ロイドさんと共に〜

対象 小・中学生
日時 8月6日(水) 午後2時〜3時30分

会場 おむすびcafe粒(美沢1丁目1〜2生活クラブ館北広島内)
定員 20人

参加料 1500円

*保護者も500円で参加できます。
申込み 前日までにおむすびcafe粒(☎372〜3777)

▼七夕企画 シルバークレイ(純銀粘土)講習会

夏のアクセサリーを作ってみませんか。
日時 8月5日(火) 午後1時30分〜2時30分

会場 芸術文化ホール活動室
参加料 2500円(材料費を含む)
申込み 高畠(☎080〜1875〜0769)

▼北広島地区連合平和事業「映画『キムの十字架』上映」

日時・会場 ●8月6日(水) 午前10時からII広葉交流センター、午後2時からII西の里会館 ●8月

7日(木) 午前10時からII輪厚児童センター、午後2時からII夢プラザ ●8月8日(金) 午前10時からII団地住民センター、午後2時からII芸術文化ホール活動室

*8月6日(水)の午前7時45分から平和の灯公園(総合体育館隣)でダイ・イン集会を行います。雨天決行します。

問合せ 北広島地区連合(☎372〜1151)

▼新婦人「第6回母と子の平和のつどい」子どもたちに伝えよう
平和な未来を〜

日時 8月6日(水) 午前10時30分〜正午

会場 芸術文化ホール活動室
内容 ●平和アニメ「きくちゃんとおカカミ」の上映 ●七夕飾りを作る ●みんなで遊ぼう昔遊びほか

*直接、会場に来てください。
問合せ 阿部(☎373〜5066)

▼きたひろバレエアンビシャス「ガールズプロポーズ体験クラス」

初めての子ども、エンゼルクラスでレッスンしている子ども、みんながバレエを体験しましょう。
対象 4歳〜小学3年

日時 8月10日(日) 午前10時20分〜11時40分

会場 芸術文化ホール練習室

講師 荒木理沙さん
持ち物 靴下かバレエシューズ
*動きやすい服装で来て下さい。
申込み 前日までに森下(☎372〜6034)

▼北広島九条の会「第5回戦争遺跡を巡るバスツアー」

日時 8月10日(日) 午前9時30分〜正午(集合午前9時)

集合場所 団地住民センター
定員 先着35人
*資料代や飲み物、保険料などが200円掛かります。高校生以下は無料です。

申込み 8月8日までに梁川(☎375〜9600)

▼きたひろ130年記念協賛事業「第19回市民卓球大会」

対象 市内にお住まいか通勤・通学している方
日時 8月17日(日) 午前9時から

会場 総合体育館
種目 一般男女A・B、一般初心者、中学生男女、小学生 いずれも個人戦
参加料 一般500円、小・中学生2000円

申込み 8月11日までに福田(午後6時以降・☎090〜9432〜6640)

▼フリーマーケット

日時 8月23日(土) 午前9時〜午後3時30分

会場 エルフィンパーク
*出店者も募集します。1区画約2m四方で、通信料が1区画当たり200円掛かります。
問合せ 三條(☎080〜6068〜4428)

▼生活クラブ館「夏まつり」

夏の終わりを楽しみましょう。
日時 8月23日(土) 午後3時〜8時

内容 ビアガーデン、子ども縁日
会場・問合せ 生活クラブ館北広島(美沢1丁目1〜2・☎372〜7300)

▼NPO法人北広島ITネットワーク「パソコン講習」

日時 8月13日(水)・14日(木)・21日(木)・27日(水)・28日(木)・30日(土) 午前10時30分から、午後1時30分から
定員 各回先着6人
参加料 1回1000円

*詳しくは、お問い合わせください。
会場・申込み ITステーション(中央6丁目11〜1・☎376〜7955)

▼よりづか☆ちよいスポ倶楽部「ジニア健康体操」

やさしい運動で、思い通りに動ける体づくりをしましょう。
対象 50歳以上

日時 8月22日〜10月10日の各金曜 午前10時〜11時(全8回)
会場 団地住民センター
参加料 全8回2000円(保険

料を含む)
持ち物 室内用運動靴・タオル・飲み物
申込み NPO法人よりづか☆ちよいスポ倶楽部(☎376〜3497)

▼きたひろ130年記念協賛事業北広島水泳協会「第30回記念北広島市民水泳大会」

日時 8月24日(日) 午前11時〜午後3時
会場 白樺プール
参加料 1種目II500円、リレーII1チーム1000円(1人3種目まで、リレーは除く)

*詳しくは、各住民プールにある大会要項をご覧ください。
申込み 8月15日までに所定の申込書に記入し、郵送かアクセスで岡喜美江(〒061〜1148山手町3丁目4〜5、☎FAX372〜3424)

▼歌謡教室VOICE-1「歌謡フェスティバル2014」

日時 8月31日(日) 正午から(開場午前11時30分)
会場 芸術文化ホール
入場料 500円

*チケット取扱など、詳しくはお問い合わせください。
*歌の仲間も募集しています。
問合せ 有好(☎090〜2874〜4779)

▼第7回「手づくり野菜の収穫祭」

「北広島団地活性化計画」に基

広報原稿の締め切り



あゆみの会



子どもたちに昔遊びを教えます

あゆみの会は、社会福祉協議会主催のボランティア学園がきっかけで昭和60年に設立。来年は30周年になります。現在会員は14人。北広島リハビリセンターや聖芳園などの施設での事業協力、繕い物、サークルの手伝いを定期的に行っています。ほかにも社会福祉協議会のボランティア団体として行事に参加したり、独自に研修やパークゴルフなどの親睦行事を行ったりしています。

「利用者から感謝の言葉を言ってもらえることが一番うれしいです。楽しんでもらえるところも楽しい。あゆみの会は自分の居場所。自分のためにもなっていると思います」と代表の吉田光彦さんが話してくれました。



和気あいあいと、仲良く活動しています

「とても楽しいので、一度見学に来てほしいですね」と会員の皆さん。

興味がある方は、吉田さん(☎373-1007)へ。

つき、無農薬野菜を全て1000円で販売します。
日時 8月28日(木) 午後3時〜5時
会場 エルフィンパーク
 *個人に限り出店者も募集します。野菜に貼る品名、生産者シールを用意します。8月20日までに申し込んでください。
問合せ 寺岡(☎・FAX 372-4627)
▼日本尊厳死協会北海道支部北広島地区懇話会「研修バス旅行
 安平町早来の鶴の湯温泉に行き、ハスの花の観賞や入浴を楽しみますか。
日程 8月26日(火)

集合時間 午前9時
集合場所 JR北広島駅東口
定員 先着40人
持ち物 入浴道具
 *交通費と入浴料などが、1000円掛かります。
申込み 8月10日までに田上(☎372-1183)
▼LOOPフリーマーケット
日時 9月18日(木) 午前9時〜正午、午後1時〜4時
会場 エルフィンパーク
 *出店者も募集します。1区画約2m四方(1組2区画まで)で、通信料が1区画当たり半日2000円

円掛かります。先着約35区画です。
問合せ 山田(☎090-2876-3370)
▼北広島市ゴロツケ協会「市長杯争奪ゴロツケ大会」
日時 8月24日(日) 午前9時から
 (受け付けは午前8時30分から)
会場 総合体育館屋外ゴロツケ会場
参加料 500円
申込み 8月14日までに石村(☎372-1238)
募集します
▼日本詩吟学院 広葉吟詠会
 一緒に吟じませんか。見学を歓迎

迎えます。
日時 毎週火曜 午前11時30分から
会場 北広島団地第1住区集会所(広葉町2丁目4-2)
会費 月額1000円
問合せ 舩甚(☎373-3217)
▼NPO法人くらしの研究会「朗読劇教室」
日時 8月10日〜平成27年3月29日(年末年始を除く)の各日曜
 午前9時30分〜11時30分
内容 コミュニケーションと自己表現を豊かにする
講師 中神治夫さん、竹江維子さんほか
定員 10人(予定)
参加料 1回500円
持ち物 筆記用具
 *詳しくは、お問い合わせください。
申込み 石田(☎375-7570)
▼日本詩吟学院 北広島中央支部 輪厚吟詠会
 明るく楽しくおなかの底から声を出しましょう。
日時 毎週水曜 午後1時〜3時
会場 農民研修センター
会費 月額1000円
問合せ 佐藤(☎377-7287)
▼北広島石ロマンの会
 道内の鉱物や鉱石、宝石、アンモナイトを探し、いろいろな物を作りますか。
対象 元気で行動できる方

*実費が掛かります。
申込み 合田(☎・FAX 377-4251)
▼北広島山岳会
 安全で安心な登山ができるようサポートします。
対象 70〜80歳の初・中級者
 *実費が掛かります。
 *登山経験豊かな指導者も募集します。年齢は問いません。
申込み 合田(☎・FAX 377-4251)
「ふれあい通信」はサークルの会員募集や行事を市民にお知らせする通信欄です。一部の特定の方や会員の掲示板ではありません。
◆サークルの会員募集は6カ月に一度の掲載に限ります。
◆広報原稿は直接かFAX 372-0840、電子メール koho@city.kitahiro.shinai.hokaido.jpで情報推進課へ。
原稿の文章は、1団体最大240字(15文字×16行)です。最大文字数の範囲内でも、省略や表現を変えたり、リード文を削ったりする場合があります。
◆講師の肩書は載せられない場合があります。
◆問合せ・申込先は、原則として市内の方に限ります。
◆「参加しませんか」に掲載する行事を、市のホームページに原則掲載します。掲載を希望しない場合は事前に申し出てください。

生活
相談
募集
市民参加
保健
催し
子育て
ふれあい

アスパラのお礼で表敬訪問 感謝を込めて

6月20日、広島県で原爆症患者らの養護施設を運営する公益財団法人広島原爆被爆者援護事業団の鎌田七男理事長が市役所を表敬訪問しました。

市では37年前から原爆症患者を見舞うため、広島県の養護施設などにグリーンアスパラを毎年贈っています。今回、そのお礼に感謝状と平和学習書「広島のおばあちゃん」、被爆者の川手キヨコさんが制作した置き物などが贈られました。学習書は小・中学校、図書館に置いてあります。

これからも絆を大切にしていきたいですね。



西部地区生涯学習振興会事業・ウォーキング教室 暑さに負けず歩きましょう

6月26日と7月3日に、輪厚児童体育館などで「ウォーキング教室」が開かれました。

7月3日には10人の参加者が

6kmのコースを歩きました。途中で草花や広々としたジャガイモ畑を眺め、夏の景色を堪能。カフェなどで休憩を取りながら、無理のないペースで歩きます。暑い中でも、元気いっぱいです。

参加した柏原シズエさんは「普段もよく歩いていますが、皆さんとおしゃべりしながら歩くのは、いっそう楽しいですね」と話してくれました。



オープンガーデン見学会 個性あふれる庭巡り



7月3日～6日、花で美しく飾られた庭をバスで巡る「オープンガーデン見学会」が行われました。

初日の午後、広葉町の中澤さんと原田さんの庭に着いた参加者は「わぁ～すてき!」「癒やされるわね」と感激の様子。

「亡き父が育てた真っ赤なバラがちょうど見頃なんですよ」と中澤さん。原田さんの庭には梅の実がなり、辺りには色とり取りの花が咲き誇っていました。

皆さん、手入れの行き届いた庭と季節の花を満喫し、幸せな時間を過ごしたようです。

第9回虹ヶ丘レインボーヒルフェスティバル ゲームで大はしゃぎ

7月19日、虹ヶ丘公園で地域の実行委員会が主催する祭りに多くの人が集まりました。ゲームや抽選会などが行われ、今年初めて設けられた乗馬コーナーも人気を集めました。スリッパ飛ばしゲームでは、遠くまで飛ばそうと大人も子どもも、思い切り足を蹴り上げます。優勝して賞品を手にした子どもが両手を上げて大喜びする姿も。



お母さんと来場した6歳の梅津翔太郎ちゃんは「かき氷がおいしかった。馬にも乗って楽しかった」とっこりしました。

*本紙は資源保護のため100%再生紙を使用しています。

北広島 2014 (平成26年) . 8. 1
通巻973号

編集 NPO法人ひろがり・北広島市情報推進課
発行 北広島市
〒061-1192 北海道北広島市中央4丁目2番地1
☎011 (372) 3311 (代) / FAX 011 (372) 0840
✉koho@city.kitahiroshima.hokkaido.jp

今月の表紙

6月末の日曜。北広島入植130年を記念したロードレースが開かれました。3km、5km、15km、30kmのそれぞれのコースに約1600人が出場。選手たちはエルフィンロードを駆け抜け、家族などが見守る中、次々とゴールしました。3km親子ペアに出場した小学5年の男の子は「思っていたより、早い時間にゴールできました」とうれしそうです。