

第1章 北広島市のあらまし

1 市勢の概要

1) 位置及び地勢

北広島市は、石狩平野の南部に位置する周囲約 52.5km、総面積 118.54km²の都市です。

市の北西は札幌市、北は江別市、東は千歳川をはさんで長沼町と南幌町に、南は恵庭市に接しています。

地形は、南西部にある島松山（標高 492.9m）から、北東方面に標高 100m 前後の波状台地が広がり、波状台地からの幾筋もの水の流れが河川となって、千歳川などを経て、石狩川に合流し、日本海へとそそいでいます。

地質は、大部分が洪積層からなっており、南西部の丘陵地帯では畑作、北東部の低地では水田を中心として活用されています。

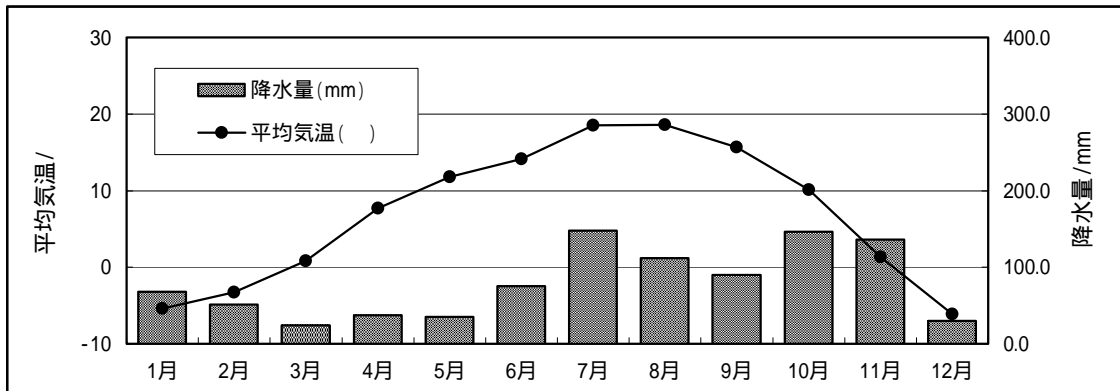
山林は約 37.39km²で、全市面積の 31.5%を占めており、南西部の島松川、仁井別川沿い及び野幌原始林から中央部に広がる国有林が主なものです。

2) 気象

平成 14(2002)年の気象概況によると、平均気温は 7.0℃、最高気温は 28.3℃(7 月)、最低気温は -22.0℃(12 月)であり、年間降水量は 952mm、最深積雪は 70cm(1 月)となりました。また、夏から秋にかけて、日照時間・平均気温がともに平年値を下回り、冷夏となりました。

風向については、冬季は北西の季節風が吹いており、夏季はおおむね南東の風が吹き、太平洋沿いから侵入してくる海霧の影響を受け、朝晩に曇る日が多くなります。

図 1 - 1 平成 14 年の平均気温と降水量



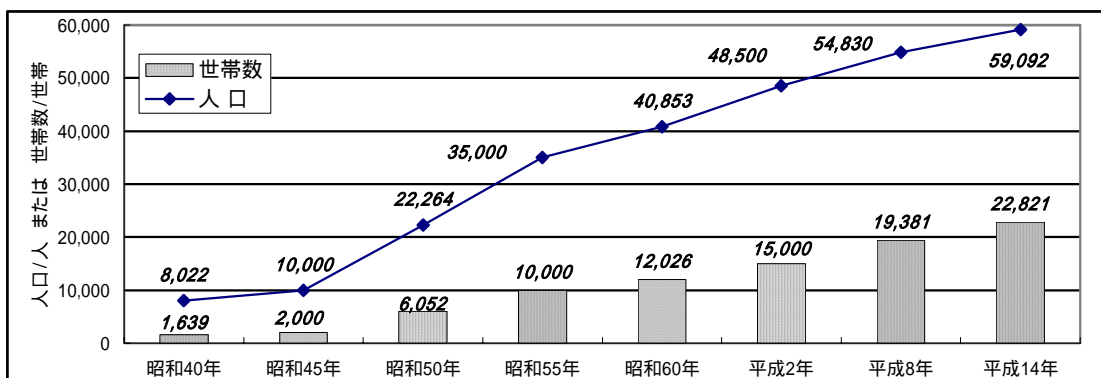
資料：札幌管区气象台（地域気象観測所（アメダス）：恵庭市下島松 829 番地）

2 人口・産業

1)人口

住民基本台帳によると、平成14年度末における北広島市の人口は、59,092人で、その推移を見ると、道営北広島団地の開発が始まった昭和45（1970）年以降、急増しており、その後も宅地供給が進むにつれて漸次増加し、平成4（1992）年7月には5万人を突破し、現在に至っています。

図1-2 人口・世帯数の推移



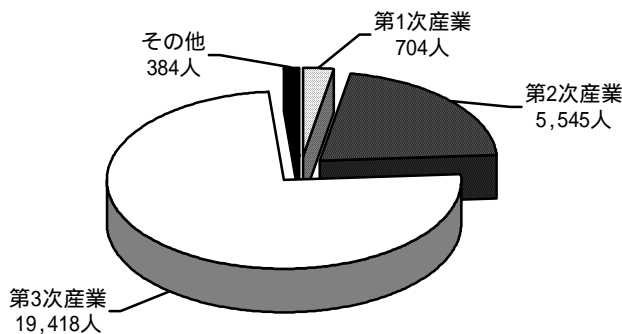
資料：住民基本台帳（各年度末現在）

2)産業

北広島市は、札幌市を中心とした経済地域にあり、卸・小売業・サービス業に代表される第3次産業の比重が高く、食料品製造業・金属製造業などの第2次産業も順調な発展を続けています。

一方、第1次産業においては、農業人口は減少していますが、札幌市などの大消費地に隣接していることから、都市近郊型農業を中心とした収益性の高い農業経営が展開されています。

図1-3 産業別人口

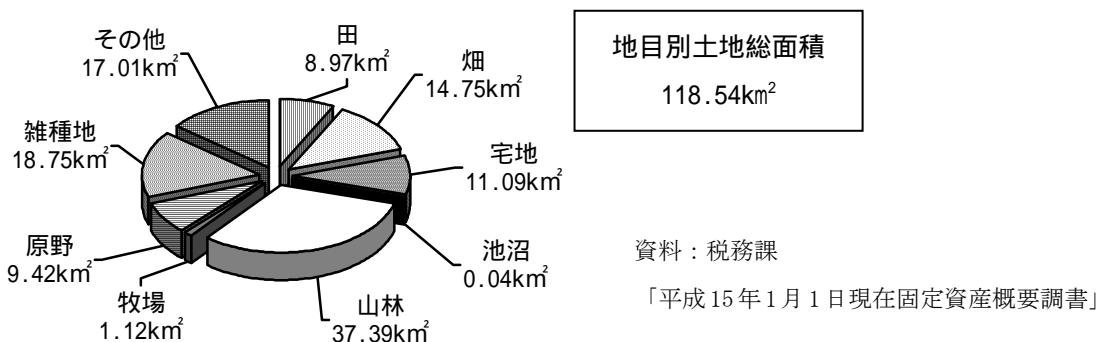


資料：企画調整課

「平成12年度国勢調査」

3 土地利用状況

図 1 - 4 土地利用状況



4 都市環境施設等の現状

表 1 1 市内の道路整備状況

平成 15 年 3 月 31 日現在

総延長	市道の延長	国道の延長	道道の延長	道路公団の延長
459.1km	404.9km	17.6km	28.0km	8.6km

(注) 独立専用自転車歩行者専用道は含まない

資料：土木事務所

表 1 - 2 市道の整備状況

平成 15 年 3 月 31 日現在

実延長	舗装状況				改良状況			
	舗装済	%	未舗装	%	改良済	%	未改良	%
404.9km	314.8km	77.7	90.1km	22.3	354.7km	87.6	50.2km	12.4

資料：土木事務所

表 1 - 3 都市公園整備状況

平成 15 年 3 月 31 日現在

公園種別		公園数	面積 (ha)
都市基幹公園	総合公園	1	47.80
	街区公園	76	17.96
住区基幹公園	近隣公園	13	41.60
	地区公園	1	4.09
	特殊公園	1	9.97
広場公園		4	0.69
都市緑地		110	90.73
総数		206	212.84

資料：都市整備課「公園台帳」

表 1 - 4 上水道の普及状況等

各年度末現在

項 目	給水区域内人口 (A)	給水人口 (B)	普及率% (B/A)	給水量 (m ³ /年)	最大給水量 (m ³ /日)
平成 11 年度	57,480	55,786	97.1	5,480,573	19,965
平成 12 年度	58,168	56,527	97.2	5,546,001	18,119
平成 13 年度	58,800	57,166	97.2	5,586,940	18,293
平成 14 年度	59,228	57,806	97.6	5,525,729	18,219

備考 給水区域内人口には住民登録外人口と江別市の一部区域人口を含む

資料：業務課

表 1 - 5 下水道の整備状況

各年度末現在

項 目	市街化区域 面積 (ha)	処理区域 面積 (ha)	行政人口 (A)	処理人口 (B)	普及率% (B/A)	管渠延長 (km)
平成 11 年度	1,594	1,378.2	57,364	54,250	94.6	512.0
平成 12 年度	1,594	1,384.5	58,038	54,890	94.6	516.0
平成 13 年度	1,594	1,386.8	58,667	55,495	94.6	517.0
平成 14 年度	1,594	1,387.8	59,092	55,899	94.6	518.6

資料：下水道課

表 1 - 6 下水処理施設の状況

平成 15 年 3 月 31 日現在

施 設 名	使用開始年月	処 理 人 口	最大処理能力
下水処理センター (富ヶ岡 916-2)	昭和 47 年 2 月	55,899 人	26,833m ³ /日

資料：下水処理センター

表 1 - 7 し尿収集状況(北広島市分)

各年度末現在

項 目	し 尿		簡易水洗		浄化槽汚泥		合 計	
	収集量 (kℓ)	割合 (%)	収集量 (kℓ)	割合 (%)	収集量 (kℓ)	割合 (%)	収集量 (kℓ)	割合 (%)
平成 11 年度	1,348	19	3,743	53	1,938	28	7,029	100
平成 12 年度	1,347	19	3,748	54	1,891	27	6,986	100
平成 13 年度	1,288	18	3,786	54	1,980	28	7,054	100
平成 14 年度	1,174	17	3,653	52	2,203	31	7,030	100

資料：道央地区環境衛生組合

表 1 - 8 し尿処理施設の状況

平成 15 年 3 月 31 日現在

施設名	使用開始年月日	処理能力	備考
道央地区環境衛生組合 (北の里 469)	昭和 40 年 12 月 (昭和 51 年 11 月増設)	55kℓ/日	酸化処理方式

構成団体：北広島市、長沼町、南幌町、由仁町

資料：道央地区環境衛生組合

表 1 - 9 廃棄物処理施設状況

平成 15 年 3 月 31 日現在

施設名	使用開始年月日	総面積処理能力	備考
北広島クリーンセンター (輪厚 723)	昭和 54 年 5 月	199,447 m ²	準好気性埋立地方式

資料：北広島クリーンセンター

表 1 - 10 自動車保有台数

各年度末現在

項目	北 広 島 市		北 海 道	
	台数 (台)	前年比 (%)	台数 (台)	前年比 (%)
平成 11 年度	33,251	102.6	3,480,182	101.6
平成 12 年度	34,512	103.8	3,537,653	101.7
平成 13 年度	35,750	103.6	3,590,674	101.5
平成 14 年度	36,750	102.8	3,635,335	101.2

資料：企画調整課 北海道陸運協会「北海道自動車統計」

表 1 - 11 自動車交通量経年変化

単位：台/日

測定地点	国道 36 号 (大 曲)	国道 36 号 (輪 厚)	国道 274 号 (西の里)	道道江別恵庭線 (共 栄)
平成 11 年度	43,611	29,856	32,319	—
平成 12 年度	—	—	31,633	22,443
平成 13 年度	42,057	33,278	—	—
平成 14 年度	37,948	—	35,112	22,356

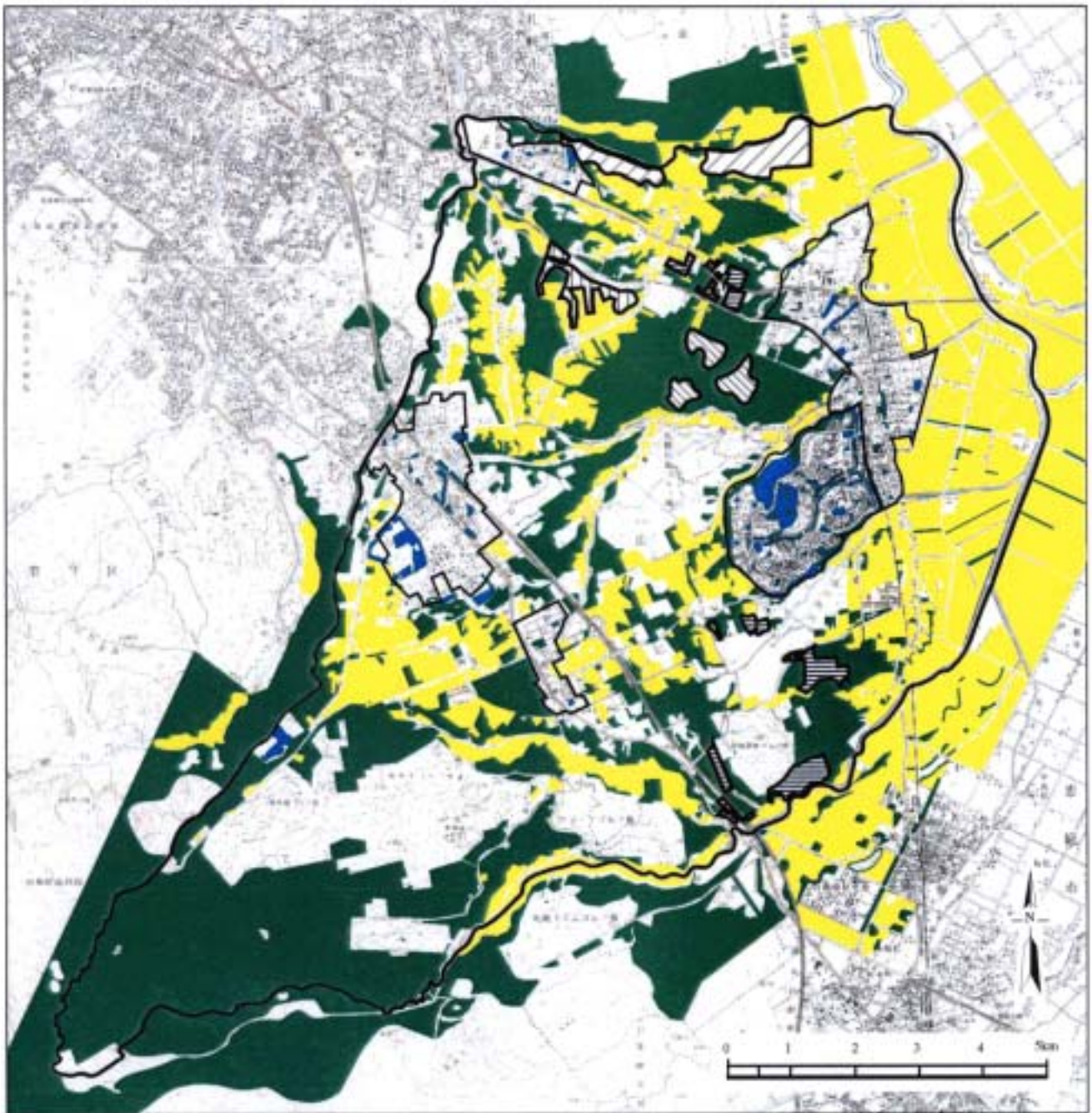
備考

国道 36 号 (大曲)：大曲中学校 国道 36 号 (輪厚)：輪厚駐在所

国道 274 号 (西の里)：ワンディ・スパ西の里店前 道道江別恵庭線 (中央)：フレッシュはまだ前

資料：都市計画課 (北広島市道路交通量調査)

図 1-1 土地利用現況図



凡		例	
	市街化区域		公園・緑地等
	樹林地・草地		農地
法令等により保全されている区域			
	特別天然記念物		鳥獣保護区
	環境緑地保護地区		学術自然保護地区