

# 資 料

## ○学校状況図

- 1、北広島団地内小学校の学校施設状況
- 2、北広島団地内の学校位置図
- 3、北広島団地 4 小学校の位置関係

## ○適正配置の具体策の検討例

- 4、北広島団地内で通学区域を見直した場合
- 5、東部小学校区を含めて通学区域を見直した場合
- 6、北広島団地内4小学校を統合した場合
- 7、3校を統合した場合
- 8、2校を統合した場合
  - 8-①広葉・若葉小学校と高台・緑陽小学校
  - 8-②広葉・緑陽小学校と若葉・高台小学校

## ○各学校からの居住範囲図面

- 9、広葉小学校から半径500m、1,000m、1,500m、2,000mの範囲
- 10、若葉小学校から半径500m、1,000m、1,500m、2,000mの範囲
- 11、高台小学校から半径500m、1,000m、1,500m、2,000mの範囲
- 12、緑陽小学校から半径500m、1,000m、1,500m、2,000mの範囲

# 1、北広島団地内小学校の学校施設状況

(18.5.1 現在)

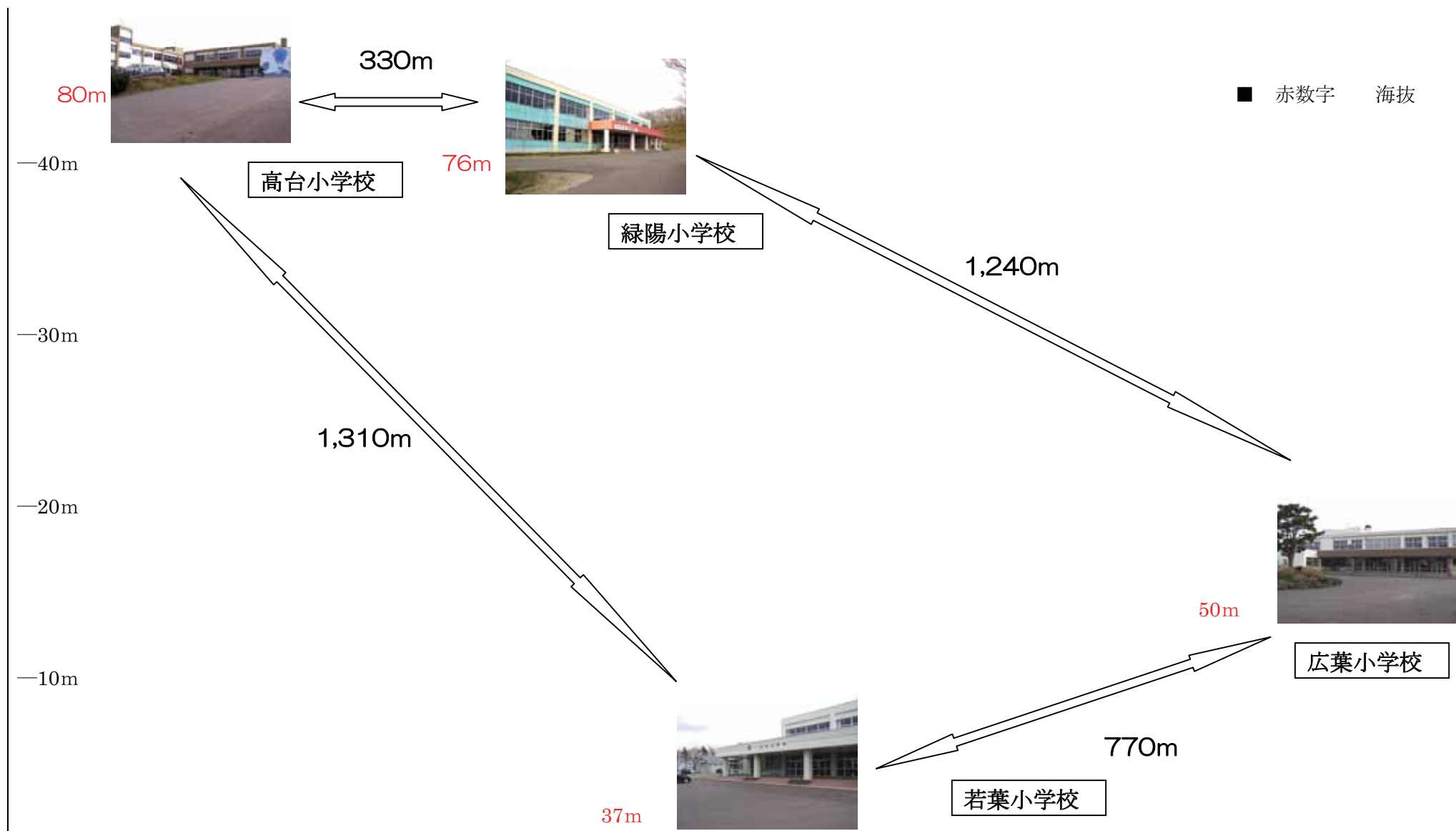
		広葉小学校	若葉小学校	高台小学校	緑陽小学校
					
校地面積	建 物	15,680 m <sup>2</sup>	16,699 m <sup>2</sup>	10,061 m <sup>2</sup>	12,670 m <sup>2</sup>
	運動場	10,560 m <sup>2</sup>	11,310 m <sup>2</sup>	12,094 m <sup>2</sup>	16,016 m <sup>2</sup>
	その他	530 m <sup>2</sup>	710 m <sup>2</sup>	—	—
建物面積	校舎	4,081 m <sup>2</sup>	4,508 m <sup>2</sup>	4,357 m <sup>2</sup>	4,785 m <sup>2</sup>
	体育館	769 m <sup>2</sup>	674 m <sup>2</sup>	817 m <sup>2</sup>	752 m <sup>2</sup>
建築年	校 舎	S48,S49.S52 (S63大規模改修)	S50,S51 (H6, 7大規模改修)	S51,S52,S57 (H9, 10大規模改修・耐震)	S52 (H13, 14大規模改修・耐震)
	体育館	S49	S51	S52	S52
保有教室		22	22	25	21
内 訳	普 通	11	7	6	6
	特 殊	2	3	3	3
	特別教室	7	7	7	6
	余裕教室	2	5	9	6

## 2、北広島団地内の学校位置図



### 3、北広島団地 4 小学校の位置関係

広葉小学校—緑陽小学校 1,240m    広葉小学校—若葉小学校 770m    高台小学校—緑陽小学校 330m    高台小学校—若葉小学校 1,310m





#### 4、北広島団地内で通学区域を見直した場合

- ① 35人学級の場合、4小学校で複数学級確保するためには最低144名が必要  
(審議会の審議では将来を1, 2年生については35人学級を前提)
- ② 40人学級の場合、4小学校で複数学級確保するためには最低164名が必要

\*1,2年生で最大の児童は数 H22年の126名

3年生以上で最大の児童数はH18年の145名であり、4校で複数学級を確保するには児童数が足りない。

北広島団地内の通学区域（住宅区域で区分）



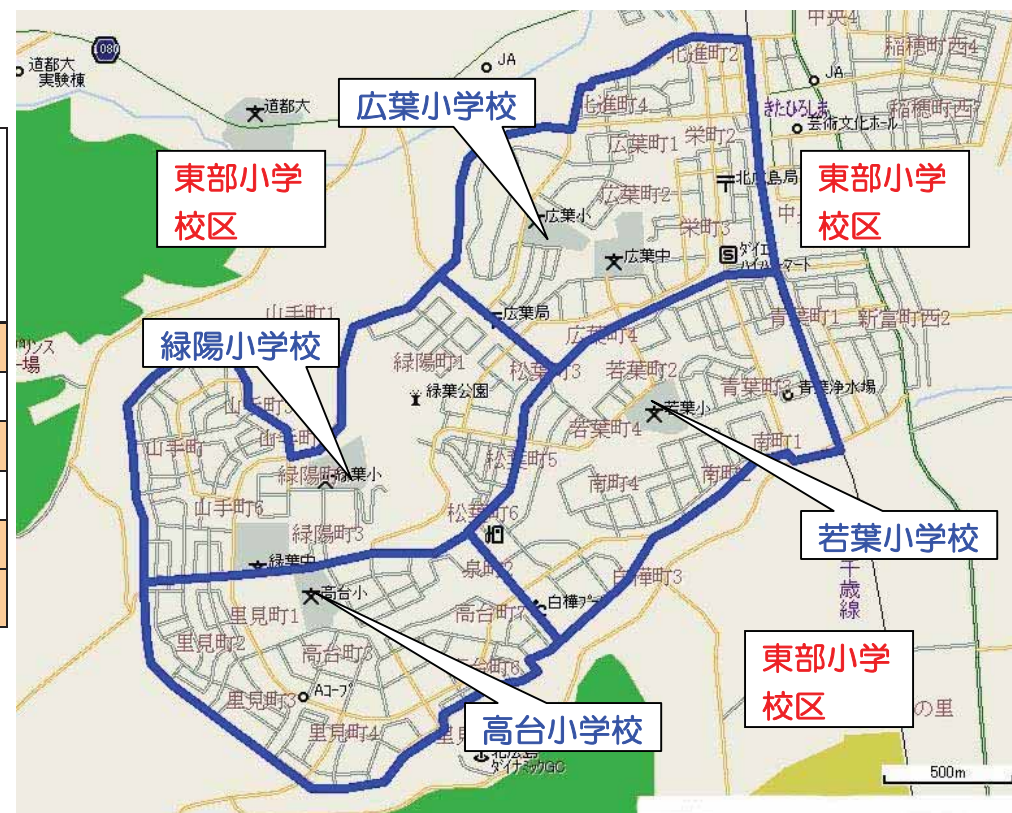
北広島団地内の児童数の推移

年度	1年生		2年生		3年生		4年生		5年生		6年生		計	
	児童数	学級数	児童数	学級数	児童数	学級数	児童数	学級数	児童数	学級数	児童数	学級数	児童数	学級数
H18	116	4	116	4	126	4	132	4	140	4	145	4	775	24
H19	111	4	116	4	116	3	126	4	132	4	140	4	741	23
H20	108	4	111	4	116	3	116	3	126	4	132	4	709	22
H21	102	3	108	4	111	3	116	3	116	3	126	4	679	20
H22	126	4	102	3	108	3	111	3	116	3	116	3	679	19
H23	90	3	126	4	102	3	108	3	111	3	116	3	653	19
H24	66	2	90	3	126	4	102	3	108	3	111	3	603	18

## 5、東部小学校区を含めて通学区域を見直した場合

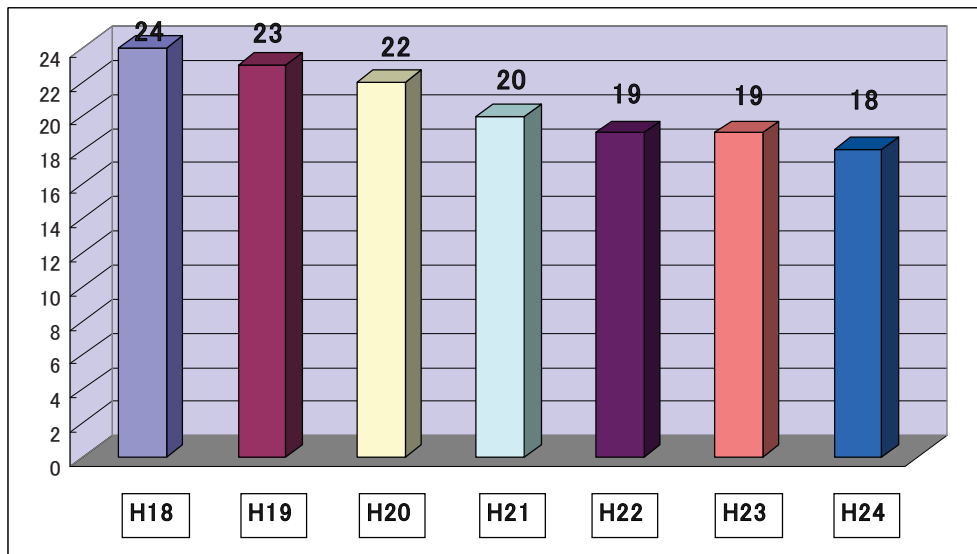
北広島団地内の通学区域と隣接する東部小学校の通学区域を見直し、4校で複数学級を確保するとした場合、東部小学校で複数学級確保できない年度が生じるおそれがある。

年 度	東部小学 校 新入学児 童数 (A)	団地内4小学校			東部小学校 の新1年児 童数 (A)-(B)
		複数学級を確 保するために 必要な児童数	新入学児 童数	不足する 児童数 (B)	
19年度	62	144	111	33	29
20年度	75	144	108	36	39
21年度	63	144	102	42	21
22年度	69	144	126	18	51
23年度	71	144	90	54	17
24年度	63	144	66	78	-15

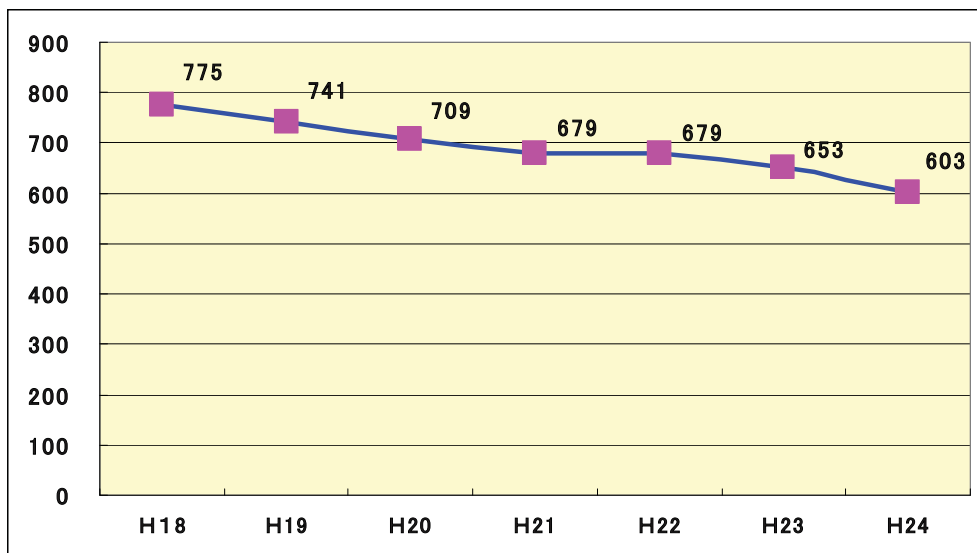


## 6、北広島団地内4小学校を統合した場合

### 学級数の推移



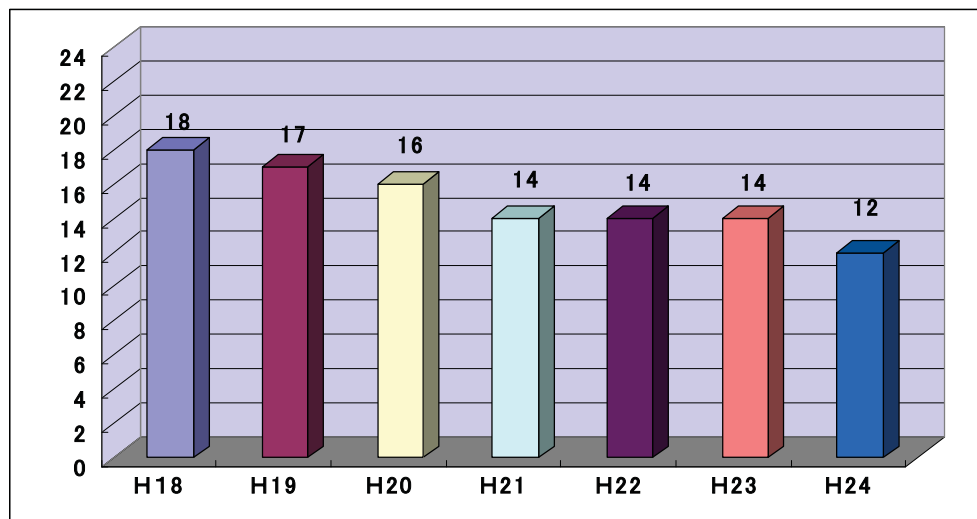
### 児童数の推移



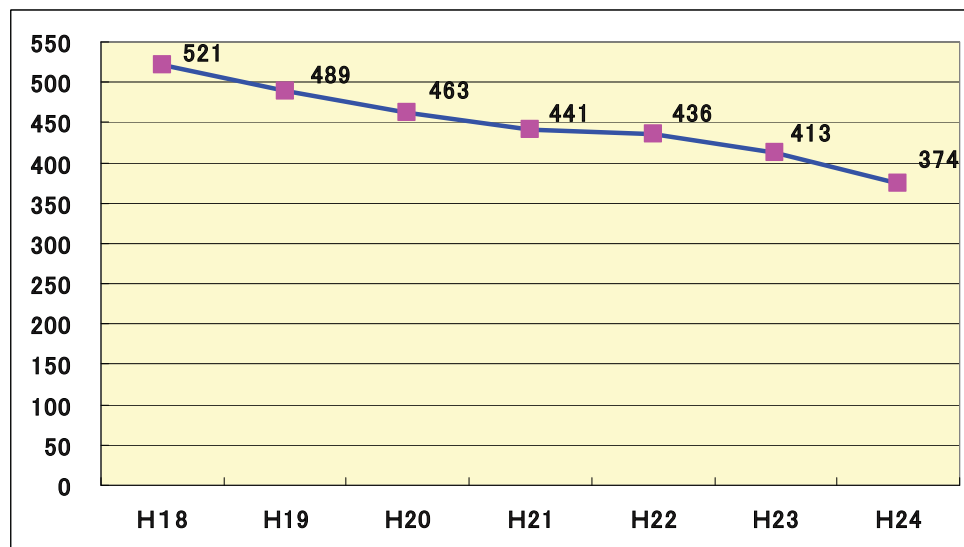


## 7、3校を統合した場合 (若葉小学校・高台小学校・緑陽小学校)

### 学級数の推移



### 児童数の推移

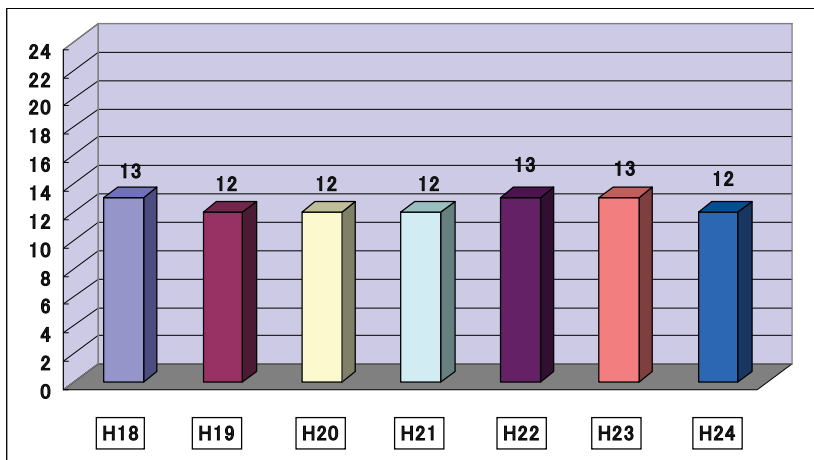




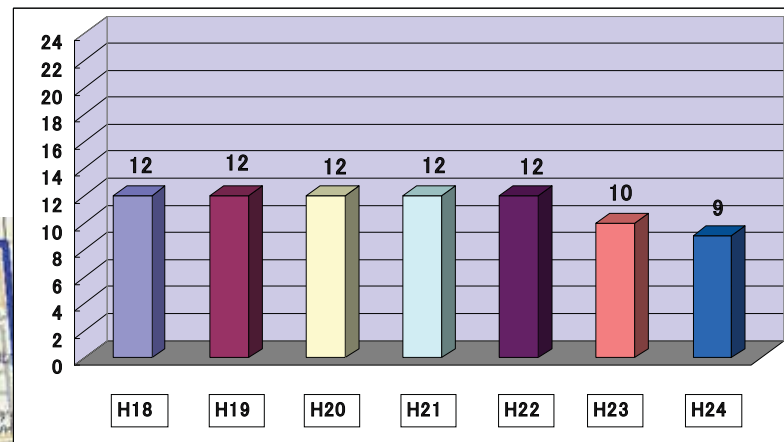
## 8、2校を統合した場合

### 8-①広葉・若葉小学校と高台・緑陽小学校を統合した場合

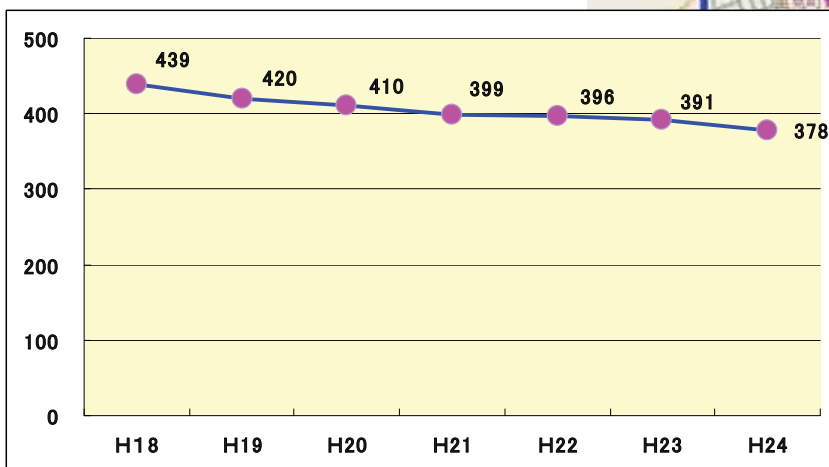
広葉・若葉小学校の学級数の推移



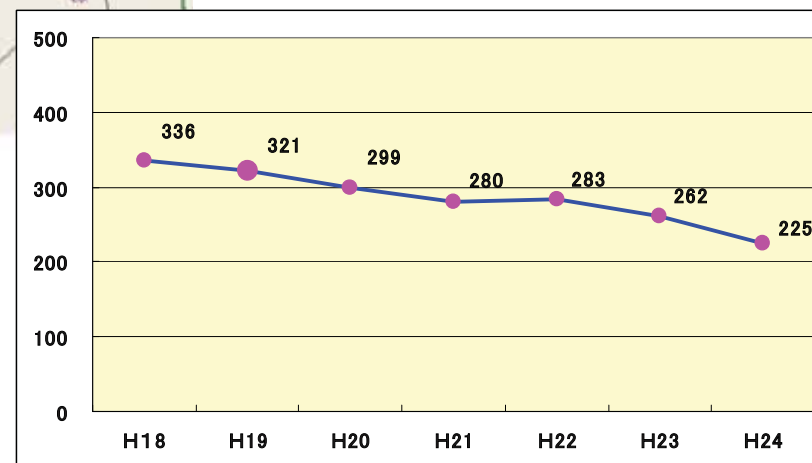
高台・緑陽小学校学級数の推移



広葉・若葉小学校の児童数の推移

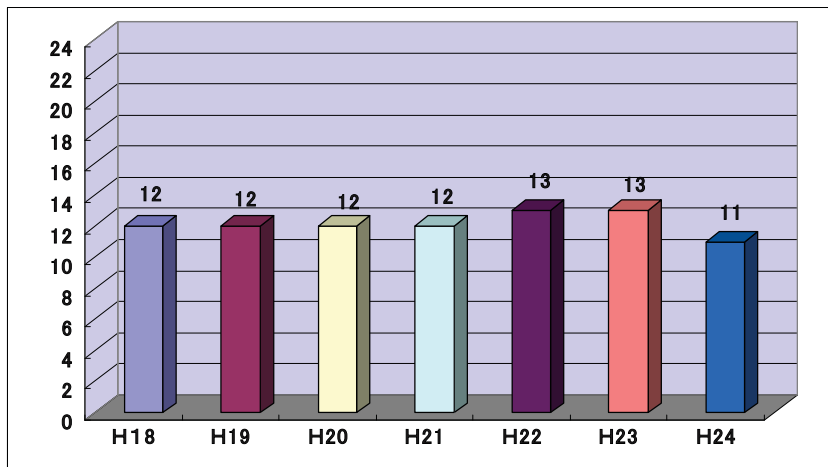


高台・緑陽小学校児童数の推移

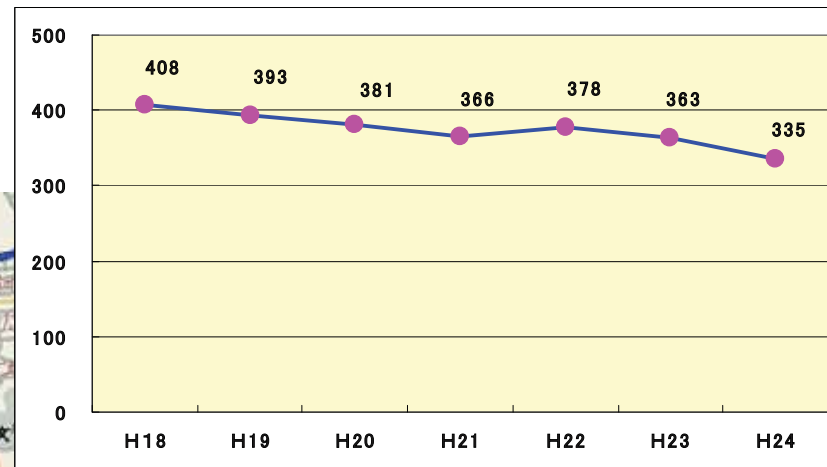


2校を統合した場合  
 8-②広葉・緑陽小学校と若葉・高台小学校を統合した場合

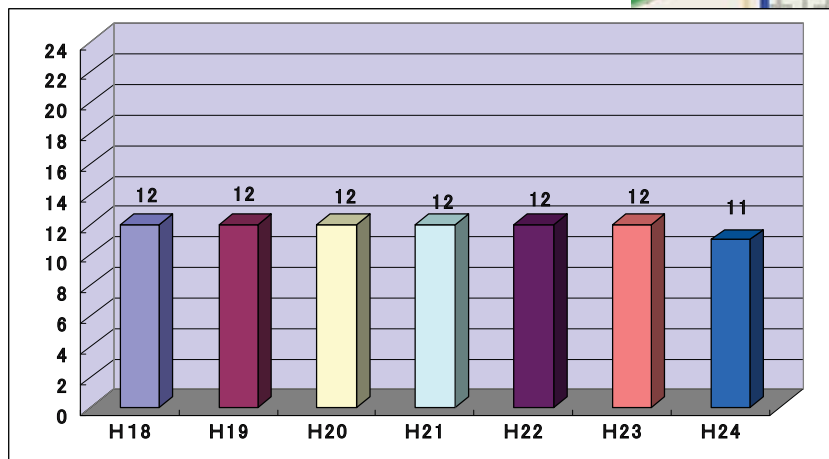
広葉・緑陽小学校の学級数の推移



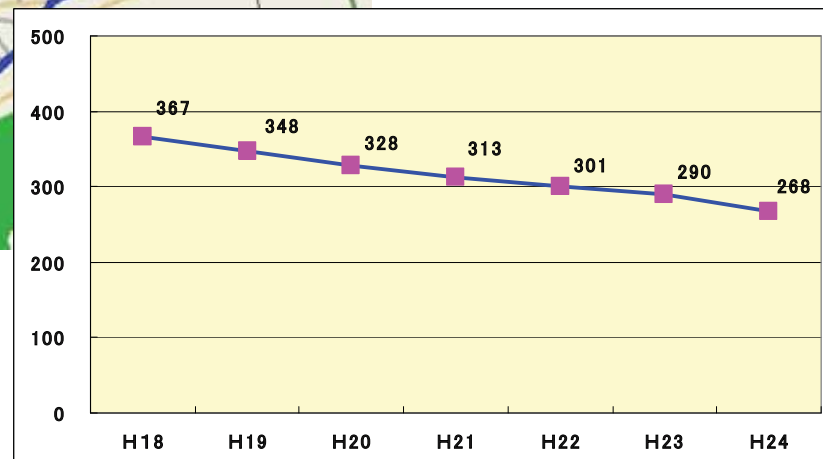
広葉・緑陽小学校の児童数の推移



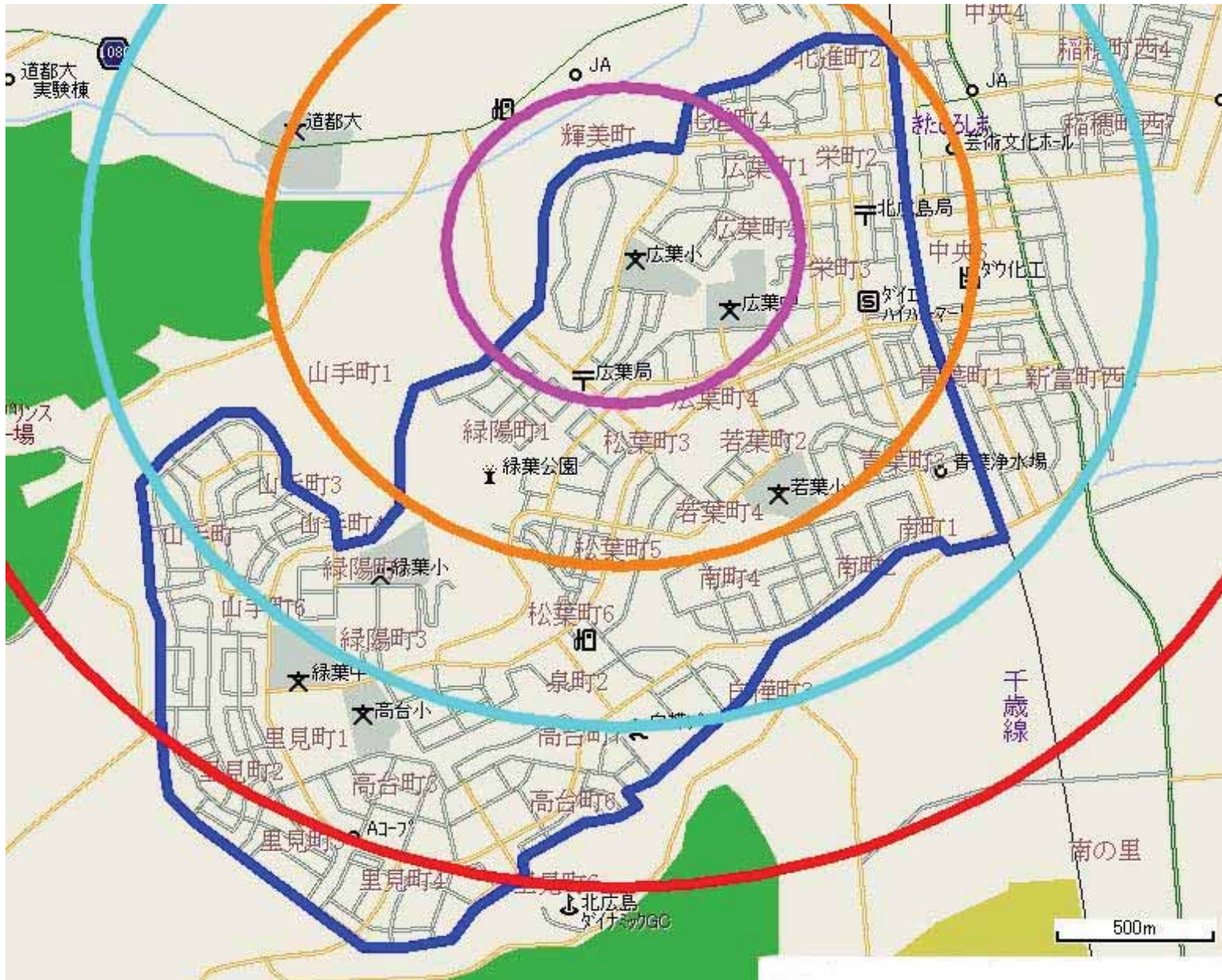
若葉・高台小学校の学級数の推移



若葉・高台小学校の児童数の推移

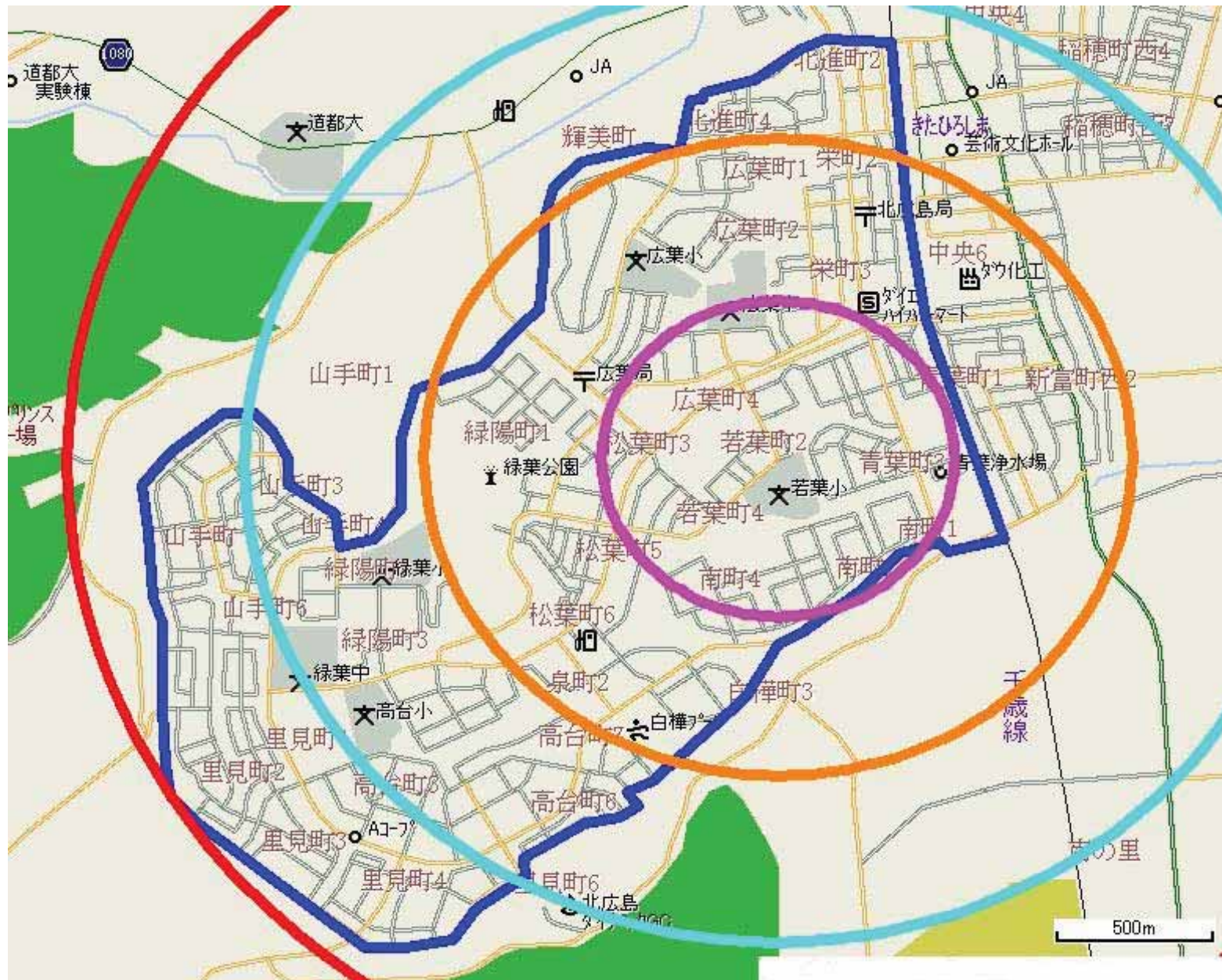


9、広葉小学校から半径500m、1、000m、1、500m、2、000mの範囲



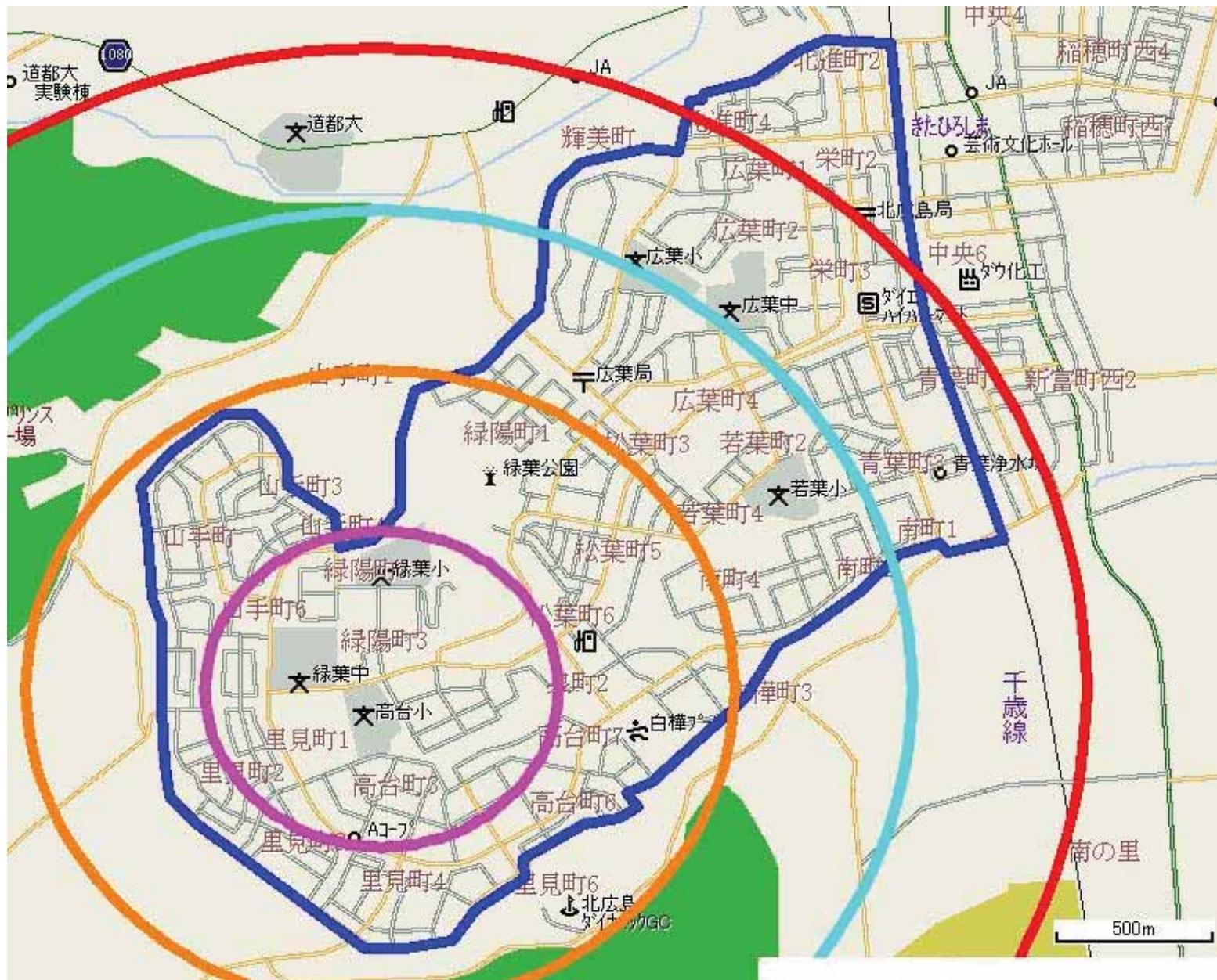


10、若葉小学校から半径500m、1、000m、1、500m、2、000mの範囲





11、高台小学校から半径500m、1、000m、1、500m、2、000mの範囲





12、緑陽小学校から半径500m、1、000m、1、500m、2、000mの範囲

